

財團法人
國際合作發展基金會

102 年度預算

財團法人國際合作發展基金會編

目 次

| | |
|---------------|----|
| 甲、預算總說明 | 1 |
| 乙、主要表 | |
| 一、收支餘絀預計表 | 32 |
| 二、現金流量預計表 | 33 |
| 三、淨值變動預計表 | 34 |
| 丙、明細表 | |
| 一、收入明細表 | 35 |
| 二、支出明細表 | 40 |
| 三、固定資產投資明細表 | 70 |
| 四、固定資產折舊預算明細表 | 71 |
| 五、轉投資明細表 | 72 |
| 丁、參考表 | |
| 一、資產負債預計表 | 73 |
| 二、各項費用彙計表 | 76 |
| 三、員工人數彙計表 | 79 |
| 四、用人費用彙計表 | 80 |
| 五、公務車輛明細表 | 81 |
| 六、派員出國計畫預計表 | 82 |

財團法人國際合作發展基金會

總說明

中華民國 102 年度

壹、概況

一、設立依據

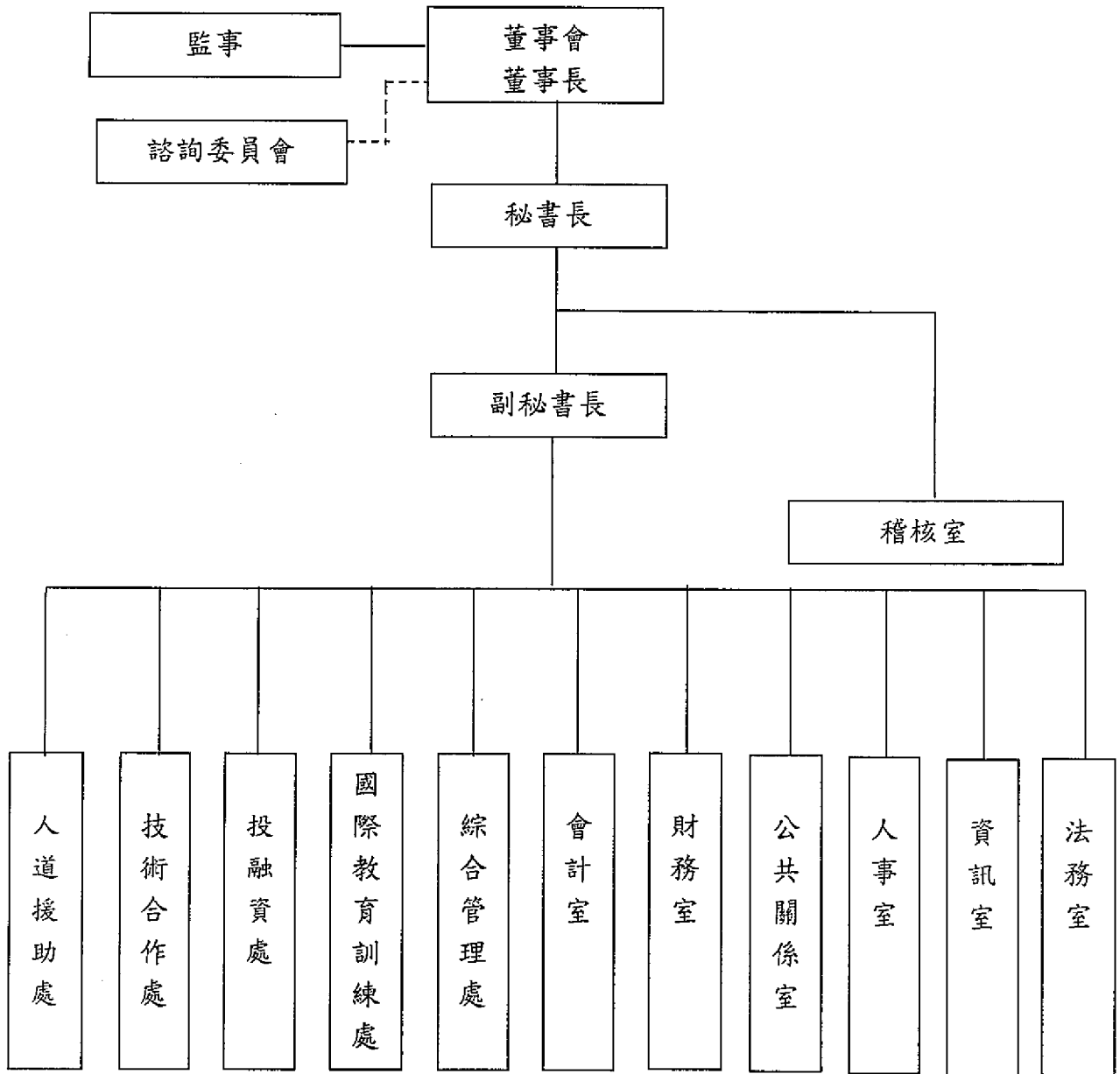
民國 84 年 12 月 19 日立法院三讀通過之「財團法人國際合作發展基金會設置條例」。

二、設立目的

國際合作發展基金會（以下簡稱本會）於 85 年 7 月 1 日創立，以經濟部於 78 年 10 月設立之「海外經濟合作發展基金管理委員會」裁撤後，所餘之淨值捐贈本會作為創設基金。本會創立之目的，在為加強國際合作，協助友好或開發中國家經濟發展，增進雙邊經濟交流，鞏固國際友誼及外交關係，以達到促進世界經濟發展、國際社會進步及人類福祉之目標。

三、組織概況

- (一)董事會置董事 11 人至 15 人，包括相關政府部會首長、學者專家及全國工商團體代表，其中 1 人為董事長，均由行政院長遴聘之。
- (二)監事會置監事 3 人至 5 人，其中 1 人為常務監事，均由行政院長遴聘之。
- (三)本會置諮詢委員會，對業務有關之重要事項提供諮詢，置諮詢委員 7 人至 11 人，包括政府有關機關人員、社會人員及學者專家，提請董事會通過後聘請之。
- (四)本會置秘書長 1 人，副秘書長 2 人至 3 人，均由董事長提經董事會同意後遴聘之；其下設人道援助處、技術合作處、投融資處、國際教育訓練處、綜合管理處計 5 處及稽核室、會計室、財務室、公共關係室、人事室、法務室及資訊室等 7 室。



貳、推動國際合作業務之中程國際合作策略

一、發展合作之願景

本會為我國從事援外事務的專業執行機構，為具體落實本會設置宗旨：「加強國際合作、增進對外關係，以促進經濟發展、社會進步及人類福祉」，本會依據我國國際合作發展法、《援外政策白皮書》及當前國際援助主要潮流，制定願景：「在 2022 年成為永續發展的最佳夥伴」，作為長期努力之方向與業務規劃之依據。

二、核心策略

本會依循 98 年政府公布之《援外政策白皮書》，以聯合國千禧年發展目標為架構，擇定下列 2 項核心策略作為本會年度推動對外援助工作之依循方向：

- (一) 運用我國比較優勢項目，回應受援國需求
- (二) 結合公私部門資源，強化合作夥伴關係

三、業務優先領域

為落實本會之願景與設立宗旨，並實現組織之核心策略，務實考量本會有限之資源規模與能力，爰規劃相關業務優先領域，期擇定本會工作重點以結合我國技術及產業相對優勢，協助夥伴國家建構各項發展能力。本會業務優先領域如下：

- (一) 農業
- (二) 公共衛生
- (三) 教育
- (四) 資通訊
- (五) 環境保護

參、工作計畫

本會自 85 年 7 月 1 日承接原經濟部海外經濟合作發展基金管理委員會決算後淨值計新臺幣 116 億 1,433 萬元。依本會設置條例規定，本會得辦理投資、貸款與保證、

技術合作、捐款及贈與等業務，其中投、融資撥款所需資金將以動用基金方式撥付，技術合作、捐款及贈與業務，以及本會管總費用，則均由基金孳息支應。

一、資金來源、運用及收支預估

本會投融資業務係以基金本身資金支應，技術合作、國際教育訓練以及人道援助等業務及本會執行業務所需各項費用（包括行政費用及出國旅運費）則由基金孳息支應。

本會基金於 101 年期初總額近新臺幣 125 億元，約合 4 億 2,418 萬 2 千美元，加上累計餘絀 1 億 1,675 萬 5 千美元，加上預計年度回收貸款與投資約 2,352 萬 5 千美元，扣除已貸放尚未回收、待撥投融資金額及指定用途餘絀和評估中核心計畫 1,641 萬美元，預計 102 年度可供規劃於新增投、融資案件之金額約 2 億 1,513 萬 9 千美元。

102 年度投融資可用資金預估

| | 千美元 |
|----------------|---------|
| 基金總額 | 424,182 |
| 累計餘絀 | 116,755 |
| 合計 | 540,937 |
| 加：預估貸款回收本金 | 23,525 |
| 減：指定用途餘絀 | 17,010 |
| 投資及放款餘額 | 197,707 |
| 待撥投融資金額 | 118,196 |
| 評估中核心計畫金額 | 16,410 |
| 102 年度期初剩餘可用資金 | 215,139 |

註：基金總額及累計餘絀為 101 年期初餘額

本會技術合作、國際教育訓練、人道援助等計畫經費業務執行及管總費用將由基金孳息及外交部委辦收入支應。基金收入可分為業務（投、融資）及業務外（財務操作）收入，依據 102 年度預估投、融資計畫之撥款及回收，本會投融資業務收入預估約為新臺幣 1 億 3,514 萬 5 千元，財務操作收入則約為新臺幣 1 億 3,586 萬 2 千元。

二、業務計畫

在前述資金限制條件下，本會根據政府之援外策略與方向擬定業務計畫重點如下：

(一)投融資業務

投融資業務從計畫發掘、評估、協商、簽約、執行至計畫完結之週期長，爰每年除依照我援外策略及本會主軸業務，適時運用投融資工具推動新計畫外，亦同時監督管理已簽約之計畫，以確保計畫之有效執行。

1. 新辦計畫之發掘與評估

本年度預計推動之新計畫以農業發展、環境保護及擴大國際參與計畫為主，案件來源包括兩大類：(1)本會自行規劃辦理之發展計畫，包括針對我與邦交國既有雙邊合作的資金配套，如：布吉納法索稻種投資、瓜地馬拉魚飼料廠計畫等。(2)配合我政府援外政策、合作國家之需求及以及國際組織之合作提案，機動評估符合本會業務目的以及資金運用範圍之計畫，據以辦理發展性之合作，如：與亞洲開發銀行之環境保護領域之合作融資、與美洲開發銀行集團之合作融資等。

2. 既有計畫之監督管理

另一項工作重點為執行並管理已報陳董事會核定之投融資計畫。為確保計畫能順利執行，本會將對預計產出進行書面或實地之瞭解與監督，包括：依計畫進度審查並批准撥款、審閱合作對象提交之進度報告，以及赴現地監督計畫進展情形，確保計畫能照原訂時程有效執行。倘計畫進度停滯或遭遇困難，將派員實地洽執行機構商討解決方法，並依法定程序據以修改計畫合約。預計截至 102 年底仍有 11 件仍在承諾期之撥款管理階段，預估當年度撥款金額約 2,670 萬美元。

預期效益：透過有償之援助工具，使邦交國資源能夠有效地利用與發展，並發展與國際夥伴之合作關係，透過共同投資或合作融資等方式發揮財務上的槓桿效益，以推動各項發展計畫，達到協助我友邦國家經濟發展之目標。

(二)國際教育訓練業務

1. 籌辦各項國際研習班

計畫說明：為協助友邦及友好開發中國家人力資源之培訓以及與該等國家分享我國經濟發展經驗，本會近年均籌開有關經濟發展、醫務管理、農漁業技術與農企業管理、環保議題及觀光產業發展等方面之研習班，課程內容著重於引介我國特有之成功發展經驗。

年度計畫：為提升辦理研習班之訓練成效，以更紮實的技術訓練達成協助友邦及友好國家培訓高等技術及計畫管理人才之目的，本處爰擬規畫於 102 年度在國內或國外辦理短中期研習班 1~2 班，訓期 2~8 週，期能透過延長研習班訓練，針對特定議題深入探討，以提供參訓學員更紮實之訓練。預計培訓我中南美洲暨加勒比海、亞太、非洲地區友邦及友好開發中國家計 35 名學員。計需經費新臺幣 706 萬 8 千元。

預期效益：協助夥伴國家培訓多元之政策規劃與專業技術人才，以提升其人力素質，為促進友邦及友好開發中國家經濟發展奠基，同時藉由實地參訪相關產官學研之單位，展現我國之軟實力；另依據各地區夥伴國家之人力培訓需求，規劃區域專班，提供更為客制化之辦班品質。

2. 獎助學金

計畫說明：為協助友我開發中國家高等人力之培育及普及基礎教育，本會特以捐贈獎助學金方式協助渠等國家社會菁英及專業人士來臺進修碩、博士學位，以及補助清寒優秀之初級教育學生相關物資以助其繼續就學。

年度計畫：102 年度將續與 18 所合作大學院校共同開設理工、農漁、醫療、商管及社會等學科之碩、博士學程，預計獎助 90 名外籍學生來臺進修。同時藉由本會與 18 所學校結盟成立之國際高

等教育合作策略聯盟平臺，籌劃及推動相關跨校合作業務如論文競賽、國際合作期刊等。計需經費新臺幣 5,933 萬 5 千元。

預期效益：「國際高等人力培訓外籍生獎學金計畫」賡續擴大與國內優質大學合作全英語碩、博士學程，以協助友邦及友好開發中國家培訓所需之政策規劃、管理及高階技術人才，畢業返國後應用所學促進其國家發展，成為國際間友我人脈。另透過「國際高等教育合作策略聯盟」平臺之運作，持續改善計畫管理並協助促進國內大學之國際化。

3. 邀請國外專業人士來臺訪問

計畫說明：為配合各項業務之推動，將邀請友邦人士來臺訪問與授課，俾增進我與該等國家政府及學術之合作關係。

年度計畫：102 年度擬邀請與本會業務相關之國外專業人士約 2 名來臺訪問，計需經費新臺幣 30 萬元。

預期效益：引介國際知名專家來臺參與本會研習班或國際高等人才培訓計畫授課或提供專題演講，有助拓展本會與國際專業人士之合作管道。

4. 國合之友會

計畫說明：為促進本會與友好開發中國家官員之交流，並聯繫曾來臺受訓之學員，本會補助曾派員來臺受訓國家籌組「臺灣國合之友會」；目前已在 35 國設立 36 分會。

年度計畫：102 年度擬補助全球國合之友會分會活動，計需經費新臺幣 127 萬元。

預期效益：整合曾來臺參加本會研習班或國際高等人力培訓獎學金計畫學員之力量，協助我駐外使館（處）及技術（醫療）團充實當地友我組織與人脈，以推動雙邊關係及國際合作業務。

5. 國際教育訓練業務評估規劃

計畫說明：開發人力資源發展之相關教育專案，及派員赴夥伴國家辦理相關人才培訓及教育計畫之評估與規劃。

年度計畫：102 年度所需業務經費計新臺幣 50 萬元。

預期效益：有助本會評估國際人力發展計畫之執行成效，並持續改善計畫管理，兼有開發創新業務及拓展教育合作案件之可能。

(三)技術合作業務

1. 技術協助

計畫說明：為落實國際援助工作主流「計畫化」、「在地化」與「成果導向」之方向以及配合我政府援外政策白皮書所揭櫫之政策理念，本會依據各國及區域間發展需要，自行辦理或委託民間專業機構執行相關技術協助計畫，與我國農企業、職業訓練、資通訊科技及環境保護等專門技術、領域之諮詢顧問及專家合作，赴計畫合作國家提供相關服務及協助。

年度計畫：102 年度共辦理三項計畫分別為「瓜地馬拉竹產業發展計畫」、「薩爾瓦多一鄉一特產(袖珍陶)計畫」及「薩爾瓦多地理資訊系統(GIS)應用能力提升計畫」。三項計畫經費合計為新臺幣 3,130 萬 1 千元。

預期效益：本會技術協助計畫，在友邦及友好國家進行協助制度建立、設備更新、人力資源培養、環境改善、生產力提升等，協助合作國家培育產業發展所需之人力資源，及達成國家發展目標之能力，增加友邦人民所得、降低貧窮。

2. 能力建構

計畫說明：配合外交政策，加強對友邦與友我國家之醫療援助，協助提升當地醫療照護水準。

年度計畫：102 年度將在甘比亞進行「孕產婦保健功能提升計畫」，另結

合國際衛生醫療策略聯盟醫院之團隊資源與人力資源與衛生署 GMISS 平臺，繼續辦理「友邦醫事人員訓練」及「二手堪用儀器捐贈」等計畫，計需經費約新臺幣 2,297 萬 2 千元。

預期效益：藉由友邦及友好國家派遣助產種子師資及其他醫事人員來臺，進行醫療技術訓練及移轉，培養友邦在地化的醫療人力資源，並利用二手醫療儀器設備捐贈，提升友邦醫療單位硬體設施，以改善其總體醫療環境。

3. 海外服務工作團

計畫說明：為協助友邦及友好國家社會經濟發展，並鼓勵國人參與國際事務，以達到全民外交之目的，本會規劃執行海外服務工作團志願服務計畫，派遣海外志工赴合作國家提供服務。

年度計畫：102 年度除續管理 101 及 100 年度派遣之志工，同時持續推動海外志工儲備訓練，以更完整的人力培訓過程，甄選適任之志工人才；102 年度預計在中美洲、加勒比海、太平洋島國、亞太及非洲地區共派遣 45 名長、短期教學、資訊、護理、農業、環保、藝文及金融類等志工。本年度計畫所需相關經費共新臺幣 5,569 萬 2 千元。

預期效益：本計畫協助增進我國人民與我友邦及友好國家人民之互動交流，強化國人對友邦及友好國家之瞭解，培養具世界觀之國民。海外志工作為我國對外技術協助人力之一環，一方面對國際展現我國人民積極參與國際發展合作工作之意願，另一方面也為我國有志從事涉外工作者提供參與管道，加強我國援外工作之整體綜效。

4. 先期評估研究

計畫說明：為發掘新興計畫，派遣本會人員及國內專家赴中南美、加勒比海及非洲等地區進行資通訊科技、環境保護、技職教育、國際衛生醫療等計畫之前期研究調查與可行性評估。

年度計畫：102 年度本會擬派員或委託國內相關專業團體赴友邦或友好國家進行新興產業調查及國際援助議題之評估與發掘，計需經費約新臺幣 1,957 萬 9 千元。

預期效益：深入發掘友邦或友好國家資通訊科技、環境保護、公衛醫療與職業訓練等援助需求，瞭解該地區相關領域之現狀及基礎資訊，以規劃區域性、整合性以及符合需求之技術合作計畫。

5. 事後評估

計畫說明：對本會已執行完畢之計畫進行事後評估，瞭解並分析計畫執行成功或失敗的因素，對照計畫原預期目標與執行結果間之差異，以累積計畫執行經驗，做為日後推動類似計畫之參考。

年度計畫：102 年度規劃赴海外針對本會在中南美洲、加勒比海、亞太及非洲地區已執行完畢之計畫，從計畫流程角度，檢視計畫從界定、準備到評估及執行等各階段執行狀況進行計畫事後評估。本案所需執行經費約新臺幣 137 萬 2 千元。

預期效益：找出已完成計畫執行結果與預期目標之差異性，做為日後執行類似計畫之參考，以避免重導計畫未能順利執行之原因，對於執行成功之計畫，亦可複製成功經驗，確保新計畫執行成效。

6. 國際文宣

計畫說明：派員前往駐外技術團或國際組織策劃我國在協助我友好開發中國家各項發展之過程與實務經驗之國際宣傳推廣或拍攝報導活動，或結合國際組織或國內各政府機關、非政府組織、學校團體或機構等豐沛資源共同進行研討會，藉此拓展我國籍本會於國際社會之能見度。

年度計畫：102 年度本會擬派員赴國際組織或中南美洲、歐洲、中東歐、非洲、亞太等地區進行國際文宣專案之執行等，計需國外差旅經費約新臺幣 40 萬元。

預期效益：透過在國內、外媒體的報導及宣傳等，提升本會知名度及國內外民眾的認知度，藉以建立本會推動國際合作之專業形象，擺

脫國人對本會以及我國金援外交之錯誤形象。

(四)人道援助業務

1. 人道援助

計畫說明：為協助我友邦及友好國家於遭受天災人禍後重建及發展，並彰顯我國參與國際社會之人道關懷精神，透過我駐外技術團、駐外館處或洽尋適切之國際人道組織共同於受災地區進行年度常態性人道援助業務。

年度計畫：與國內外非政府組織合作於災後提供緊急援助並參與發展夥伴之重建及扶貧發展計畫，計需經費共新臺幣 2,647 萬 3 千元。

預期效益：協助我友邦及友好國家於遭受人道危機後進行重建工作，使受災戶儘快恢復原有生活，協助重建受災地區之社會及經濟秩序，彰顯我國人道關懷精神並藉以提昇雙邊關係。

(五)委辦計畫：（本項經費由外交部委辦預算支應）

1. 駐外技術團

計畫說明：為協助友邦及友好國家農漁業發展、加強與各國之農、漁、牧、手工藝等技術合作，配合我國援外政策及依據我與各友邦所簽定之各項合作協定，派遣駐外技術、醫療團赴友邦提供技術協助，爭取友邦及友好國家對我之信任與支援。

年度計畫：102 年度預計於亞太、亞西、非洲及中南美及加勒比海等地區 27 個友邦派遣 30 個技術、醫療、工服、投貿團，派遣技術人員共計 170 人，提供包括農藝、園藝、醫療、水產養殖、畜牧等各項技術協助，所需包括人員薪津及計畫業務費用共計新臺幣 5 億 9,727 萬 3 千元。

預期效益：透過技術合作計畫，分享臺灣經濟成功經驗，並經由推廣、技術轉移等等，協助我合作國家進行各項計畫，以達減少貧窮、糧食增產、協助社經發展並創造財富之目的。

2. 外派技術人員儲訓

計畫說明：為因應駐外技術團之需要，期能適時補充駐外技術人員，並不致影響本會辦理對外各項技術合作計畫之工作正常運作，爰委託相關機構辦理本計畫，並提升新派任駐外技術人員及核錄之種籽獎學金計畫人員之專技；另為加強駐外技術人員本職專長外之專業能力，委託相關專業機構辦理專業訓練。

年度計畫：102 年度擬依據駐外技術團人員離退及技術合作計畫之人力需求採直接公開招考 12 名合格人員，並訓練種籽獎學金計畫人員 3 名規劃遞補離退人員，且於派赴駐團前先委由國內有關試驗研究或專業等機構，就渠等欲執行計畫之專業施予短期密集訓練及語言訓練，並至本會實習 3-6 個月俾利赴任後業務之推展；另為配合駐團計畫轉型、提升技術團執行績效，本年度將辦理駐外技術團在職人員能力提升研習班或專業訓練計畫，所需相關費用計新臺幣 957 萬 7 千元。

預期效益：培養優秀駐外技術團隊人員，活化我駐外技術團能量，並使團員能隨時吸收新知、發揮所長，以最專業、最有效率之方式執行技術合作業務。

3. 友邦技術人員受訓觀摩與進修

計畫說明：為增進友邦技術人員之專業知識與技術經驗，促進友好關係，爰邀請各國技術人員參加本會舉辦之各種專業訓練。

年度計畫：102 年度除續以「臺灣發展經驗」相關議題籌開研習班外，部分班別將廣續以區域議題為主軸規劃區域班或個別國家專班，預計共將辦理 15~17 項研習班，其中以「環境永續」、「農漁業技術」、「環境科技」、「社會發展」、「經貿發展」等議題為優先班別，搭配其他創新議題等，預計將邀請約 320 名友好開發中國家社會菁英來臺參訓，本年度計需相關經費共新臺幣 4,640 萬元。

預期效益：協助夥伴國家培訓多元之政策規劃與專業技術人才，以提升其人力素質，為促進友邦及友好開發中國家經濟發展奠基，同時

藉由實地參訪相關產官學研之單位，展現我國之軟實力；另依據各地區夥伴國家之人力培訓需求，規劃區域專班，提供更為客制化之辦班品質。

4. 赴海外地區評估規劃及業務督導

計畫說明：為瞭解駐外技術團實況績效，協助解決其所遭遇困難，並探訪合作國家朝野人士瞭解其對我技術團隊工作之評價，作為技術合作與外交運用之參考，爰派遣評估團，實地督導，另為配合友邦發展相關產業需求，亦派遣短期專家赴外進行可行性評估，推動新合作計畫。

年度計畫：102 年度擬配合實際需要赴各友好國家進行業務考察及相關評估，本年度編列費用計新臺幣 820 萬元。

預期效益：透過海外業務評估規劃及督導，確保我駐外技術團執行狀況，並提升駐外技術團隊執行績效；此外，透過與合作國家對談及實地勘查，發掘未來可能進行之合作項目，以其實際需求，深化合作夥伴關係。

5. 攤入管理及總務費用

計畫說明：自國合會管理及總務費用攤入新臺幣 5,536 萬 8 千元，以支援委辦計畫行政工作推動。

6. 外交替代役

計畫說明：遴選具備農園藝、畜牧、水產養殖、水利工程、醫療公衛、企管行銷、經濟、西語、法語、昆蟲、觀光及電腦資訊等專長之役男派赴至駐外技術（醫療）團服勤。

年度計畫：102 年度計有役男約 100 名於海外服勤，所需相關費用計約新臺幣 4,710 萬 3 千元。

預期效益：解決我國駐外人力培訓之需要，擴大國內青年國際視野，善用民間力量推動全民外交及拓展國際活動空間。

7. 專案計畫

計畫說明：為提升我與友邦國家技術合作層次，本會另接受外交部委託執行專案計畫，以強化技術移轉能力，合作計畫包含農漁業、環境永續、資通訊科技、農企業、職業訓練、公共衛生、災害安置、獎學金及工業區轉型等方面。

年度計畫：102 年度預計於亞太、亞西、非洲、中南美及加勒比海等地區，提供包括農業、資通訊等各項技術協助，所需經費包括人員薪津及計畫業務費用共計約新臺幣 5 億 2,167 萬 4 千元。

預期效益：透過專案技術合作，導向在地化，以提升我友邦或友好國家計畫自主權與執行能力，提高計畫效益。

肆、本年度預算概要

一、收支餘絀概況

(一)收入總額新臺幣 1,556,602 千元。

1. 業務收入：本年度編列新臺幣 1,420,917 千元，包括：

(1)投融資業務收入新臺幣 135,145 千元，主要為長期貸款利息收入、承諾費收入。

(2)委辦計畫收入新臺幣 1,285,595 千元。

2. 業務外收入：本年度編列新臺幣 135,862 千元，包括：

(1)基金孳息收入新臺幣 127,862 千元，包括銀行存款利息收入新臺幣 60,411 千元及票債券利息收入新臺幣 67,451 千元。

(2)投資收入新臺幣 8,000 千元。

(二)支出總額新臺幣 1,715,613 千元。

1. 業務支出：本年度編列新臺幣 1,695,113 千元，包括：

(1)投融資業務支出新臺幣 27,723 千元。

(2)國際教育訓練支出新臺幣 68,473 千元。

(3)技術合作支出新臺幣 131,316 千元。

(4)人道援助支出新臺幣 26,473 千元。

(5)管理及總務費用新臺幣 155,533 千元。

(3)委辦計畫支出新臺幣 1,285,595 千元。

2.業務外支出：本年度編列新臺幣 20,500 千元，包括：

(1)兌換損失新臺幣 20,000 千元。

(2)其他支出新臺幣 500 千元。

(三)本期餘絀：本年度收支互抵後，計短絀新臺幣 159,011 千元。

(四)本年度發生短絀之原因、必要性及擬定改善措施：

1.發生短絀之原因及必要性：

(1)102 年度本會收入減少之原因如下：

A. 本會基金孳息收入自 96 年起，因金融市場利率逐年降低，以 97 年度定存利率約 3%，目前已降至約 1%，導致整體基金孳息收入呈現逐年下降之趨勢，至 102 年度預算新臺幣 127,862 千元，較 96 年度決算新臺幣 224,851 千元，減少約新臺幣 96,989 千元。

B. 淡出非本會核心工作之風險性較高股票型資產投資，致 102 年度股票型資產投資收益減少新臺幣 4,800 千元。

C. 102 年度投融資業務收入(包含長期貸款利息收入及承諾費收入)較 101 年度預算減少 38,098 千元。

D. 因應新臺幣升值趨勢，102 年度編列兌換損失新臺幣 20,000 千元。

E. 然因諾魯美崙飯店貸款案呆帳收回及股票型資產投資收益皆非屬經常性及穩定之收入，倘不計入此二項，本會於 100 年度預算已發生短絀。

F. 以目前本會基金規模(截至 100 年底淨值約新臺幣 159 億元)，在整體金融市場維持低利率環境下，以自有資金產生之收入，難以使各項對外援助及技術合作計畫，發揮至最大效益。

(2)本會不含管總費用之自有經費業務支出預算自 87 至 93 年度皆在新臺幣 4 億元之上，然隨著利率逐年下降，基金孳息收入逐年減少，近年來為維持收支平衡，業務支出逐年減少，至 100 年度預算已降至新臺幣 274,160 千元，致相關計畫規模縮減，而造成計畫規模過小，以致效益

難以顯現；為落實中長期技術合作計畫，以增加援助計畫的有效性與永續性，自 101 年度改善計畫內容，擴大計畫規模，以期達成預期效益，102 年度延續前一年度作法，故整體自有計畫經費支出預算規模為新臺幣 253,985 千元(不含管總費用)。

(3)102 年度預算收入為新臺幣 1,556,602 千元，扣除外交部委辦計畫支出 1,285,595 千元、業務外支出新臺幣 20,500 千元及管總費用新臺幣 155,533 千元，可使用於計畫之經費新臺幣 94,974 千元，然為維持本會中長期計畫預定規模及效益，本會 102 年規劃之計畫及相關經費如下表所示，因計畫經費共計新臺幣 253,985 千元，故產生短絀新臺幣 159,011 千元。

單位：新臺幣千元

| 102 年度預算規劃計畫項目 | 金額 |
|----------------------|-------------|
| A. 甘比亞孕產婦保健功能提升計畫 | NT\$13,092 |
| B. 瓜地馬拉竹產業發展計畫 | 13,231 |
| C. 薩爾瓦多一鄉一特產(袖珍陶)計畫 | 8,640 |
| D. 薩爾瓦多地理資訊系統 GIS 計畫 | 8,050 |
| E. 國際人力資源培訓研習班計畫 | 7,068 |
| F. 國際高等人力培訓外籍生獎學金計畫 | 59,335 |
| G. 友好國家醫事人員訓練計畫 | 6,300 |
| H. 二手醫療儀器設備捐贈計畫 | 3,580 |
| I. 海外服務工作團志工服務計畫 | 55,692 |
| J. 人道援助計畫 | 26,473 |
| K. 投融資業務支出 | 27,723 |
| L. 邀請國外專業人士來臺訪問 | 300 |
| M. 國合之友會 | 1,270 |
| N. 國際教育訓練業務評估規劃 | 500 |
| O. 主管人員赴海外進行業務訪查 | 1,380 |
| P. 先期評估研究 | 19,579 |
| Q. 事後評估 | 1,372 |
| R. 國際文宣 | 400 |
| 合計 | NT\$253,985 |

其中第 A-D 項為本會為推動中長期技術合作計畫，所擬定之年度重點工作計畫，第 E-R 項為本會推動一般性技術合作及人道援助等常態性業務，屬每年必須執行之工作項目。

2. 改善收支平衡之措施

(1)對於已完成評估之新技術合作計畫，未來規劃轉由外交部委辦或補助方式執行，以取得計畫所需經費。

(2)目前本會基金規模過小，再加上近年金融市場維持低利率環境，致本會基金孳息規模不足，為解決每年基金孳息收入不足，擬定之因應措施如下：

A. 提高本會基金規模，使每年產生之收入足以支應業務支出，以達收支平衡。

B. 由外交部編列預算補助本會，以補足年度預算短絀部分，進而達到收支平衡。

3. 本會自 85 年成立迄今，截至 100 年 12 月 31 日止已累積賸餘達新臺幣 34 億元，本年度預算短絀新臺幣 159,011 千元，對本會營運並無重大影響；因此，倘年度預算實際支用情形有不足時，本會將動用累積賸餘。

4. 本年度預算將報請主管機關按預算程序辦理。

二、現金流量概況

(一)營業活動之現金流量：

本期短絀新臺幣(159,011)千元，調整非現金項目：折舊費用新臺幣 5,627 千元，持有至到期日金融資產利息攤銷新臺幣 14,500 千元，應收帳款減少數新臺幣 298 千元，應收利息減少數新臺幣 4,857 千元，應收退稅款增加數新臺幣(1,890)千元，預付款項減少數新臺幣 32,581 千元，其他預付款增加數新臺幣(234)千元，代付款增加數(22,893)千元，流動負債減少數新臺幣(17,422)千元，營業活動之淨現金流出新臺幣(143,587)千元。

(二)投資活動之現金流量：

備供出售金融資產-非流動新臺幣(3,467)，購入持有至到期日金融資產新臺幣(700,000)千元，持有至到期日金融資產到期還本數新臺幣 980,000 千元，以成本衡量之金融資產-非流動增加數新臺幣(187,500)千元，長期放款增加

數新臺幣(343,667)千元，長期放款收回數新臺幣 402,882 千元，存出保證金增加數新臺幣(58)千元，購買固定資產新臺幣(7,658)千元，購買遞延資產新臺幣(850)千元，投資活動之淨現金流入新臺幣 139,682 千元。

(三)融資活動之現金流量：存入保證金減少數新臺幣(500)千元，融資活動之淨現金流出新臺幣(500)千元。

(四)現金及約當現金之淨減新臺幣(4,405)千元。

(五)期初現金及約當現金新臺幣 4,940,074 千元。

(六)期末現金及約當現金新臺幣 4,935,669 千元。

三、淨值變動概況

本年度淨值新臺幣 15,650,195 千元，包括：

(一)基金：基金新臺幣 12,468,838 千元，包括創立基金新臺幣 11,614,339 千元及捐贈基金新臺幣 854,499 千元。

(二)餘絀：餘絀新臺幣 3,173,437 千元，包括累積賸餘新臺幣 3,332,448 千元及本期短絀新臺幣(159,011)千元。

(三)金融商品未實現損失新臺幣 7,920 千元。

伍、前年度及上年度已過期間預算執行情形及成果概述

一、前年度決算結果及成果概述

100 年度本會總收入及總支出分別為新臺幣 16 億 6,872 萬 4 千元及新臺幣 15 億 6,531 萬 7 千元，實際執行率分別為 97.07%及 91.34%，其執行情形分別說明如后：

(一)收入執行情形：

1. 業務收入：100 年度業務收入新臺幣 1,286,413 千元，包括：

(1) 投融資業務收入新臺幣 129,678 千元，主要為長期貸款利息收入、承諾費收入及滯延息收入。

(2) 委辦計畫收入新臺幣 1,156,735 千元。

2. 業務外收入：100 年度業務外收入 382,311 千元，包括：

(1) 補助及捐贈收入新臺幣 30 千元。

(2) 基金孳息收入新臺幣 130,135 千元，包括銀行存款利息收入及票債券收入。

(3) 投資收入新臺幣 13,615 千元。

(4) 兌換利益新臺幣 41 千元。

(5) 整理收入新臺幣 10,250 千元。

(6) 其他收入新臺幣 228,240 千元。

(二) 支出執行情形：

1. 業務支出：100 年度業務支出新臺幣 1,459,104 千元，包括：

(1) 投融資業務支出新臺幣 15,432 千元。

截至 100 年 12 月 31 日本會已簽約(含小農貸款計畫及已結案)共 82 件貸款計畫，承諾總金額約 6 億 4 千餘萬美元、已簽約投資計畫(含與國際組織合作之專案基金)共 13 件承諾總金額約 1 億餘萬美元。本年度加強本會派員進行投資、融資及技術協助業務之計畫準備、評估、合約磋商及執行監督等出國任務，其中，完成簽約之新投資融資計畫共 2 件、與計畫相關之技術協助計畫簽署 1 件、以及議定 22 項子計畫之推動。

(2) 國際教育訓練支出新臺幣 73,849 千元。

A. 籌辦各項國際研習班：

本年度共計籌開「農業產銷與農村發展研習班」、「醫務管理研習班」、

「吳郭魚養殖研習班」、「技職教育與職業訓練研習班」2班、「園藝作物與田間管理研習班」及「氣候變遷與自然資源發展研習班」等7項專題研習班，其中「吳郭魚養殖研習班」為近年首次在海外辦理之區域研習班。本年度之研習班採分區、分語言方式辦理，提供友邦更為客制化之辦班品質，計有來自友邦及友好開發中國家104人參訓。

B. 獎助學金：

(1)國際高等人力培訓外籍生獎學金計畫，本會與國內16所大學合作開設學、碩、博士全英文學程，另新加入國立臺北藝術大學文創產業國際藝術碩士學位學程，共計17所學校，24項學程。計獎助81名外籍學生在臺進修，包含36名新生及在學舊生45名。本年計有39名畢業生順利取得學位返國服務；(2)蒙古貧童獎學金計畫，廣續執行99-100學年度計畫，透過蒙古世展會資助蒙古1,000名清寒國小學童就學所需物資，本計畫於100年6月執行完畢。鑒於蒙古貧童獎學金計畫執行模式成效良好，爰以計畫複製之概念，選定基礎教育率低落之友邦布吉納法索，於100年下半年參與布國NGO團體TDH與UNICEF合作，提供布國三省份之金礦區、採石場2,000名學齡兒童就學補助及礦區內學校基礎教育設施之改善。

C. 國合之友會：

為協助國合之友會辦理各項研習班，辦理各項活動，本會補助每個分會活動經費，由國合之友會報駐館函轉本會提出申請，本年度36個「臺灣國合之友會」中，計有14個分會申請經費補助，辦理「臺灣文化展示會」、「關懷貧童」、「臺灣：進入亞洲大門座談會」等相關活動。

D. 國際教育訓練業務評估規劃：

為追蹤本會各項研習班學員之訓後成效，瞭解研習班對其本人及服

務機構所產生之影響，本案經委請國立師範大學人力資源研究所完成問卷設計，於各研習班訓後 3~6 個月發放問卷，針對學員返國後對其個人、機構之影響，並徵詢參訓者主管之意見。藉由訓後追蹤瞭解研習班對學員是否達到能力建構之目標，並作為未來研習課程設計之參考。

(3) 技術協助支出新臺幣 60,123 千元。

A. 海外服務工作團(海外志工)：

本年度本會共計派遣 39 名志工分赴宏都拉斯、巴拿馬、薩爾瓦多、尼加拉瓜、巴拉圭、聖文森、聖露西亞、聖克里斯多福、帛琉、馬紹爾、吐瓦魯、諾魯、索羅門、泰國、甘比亞等 15 國服務，服務項目涵蓋教學、電腦資訊、中小企業、醫療、農業、環境保護及其他等項目，協助促進我國人民與友邦及友好國家人民彼此交流、增進雙方情誼，達到強化我國整體援外工作之成效。

B. 產業諮詢輔導：

本年度本會與美洲國家組織美洲青年創業基金 (Young Americas Business Trust, YABT) 合作辦理美洲青年創新創業競賽活動，計有來自全球共 40 個國家 1,263 隊伍超過 4,200 名選手參加，最終選出來自阿根廷、波利維亞、哥倫比亞、智利、哥斯大黎加、厄瓜多、薩爾瓦多、瓜地馬拉、宏都拉斯、墨西哥、巴拿馬、秘魯、美國及烏拉圭等 13 國 44 隊共計 154 名選手至薩爾瓦多參加決賽。本會與 YABT 共同致力於協助拉丁美洲創造青年工作機會、改善當地創業者管理技術、對有潛力之青年創業者提供支持，以改善當地就業環境及工作機會，另外對於人力資源、農企業、中小企業發展、資通訊科技應用、環境保護及貿易援助等項目亦多有貢獻。

C. 機構功能提升：

(1)本年度辦理史瓦濟蘭安全用水計畫及亞太及中美洲地區等友邦進行馬紹爾技能訓練計畫、海地降低數位落差計畫及中美洲電子商務計畫等項機構功能提升技術協助計畫，以協助史瓦濟蘭、馬紹爾群島、海地及瓜地馬拉等友邦進行公共衛生、職業訓練、人力資源發展、資通訊科技應用與推廣等面向之制度建置輔導、設備器材更新與人才培育，進而達成促進友邦經濟發展、增進人民收入與降低貧窮等目標；(2)此外，本年度依據本會核心業務優先領域項目如「農企業」、「資通訊」、「職業訓練」及「公衛醫療」，擬定「中美洲及加勒比海竹產業發展計畫」、「加勒比海地區資通訊應用提升計畫」、「中美洲一鄉一特產計畫」及「甘比亞孕產婦保健功能提升計畫」等項新興計畫，亦籌組專家考察團前往友邦進行計畫可行性評估與事實調查工作，與友邦合作單位共同規劃未來可行之執行計畫。

(4)人道援助支出新臺幣 46,192 千元。

A. 國際衛生醫療合作：

(1)行動醫療團計畫，派遣 13 個行動醫療團（其中 1 團為本會自有經費計畫），協調國內 14 家合作醫院及 76 名醫護人員至 13 個國家服務，本年度受惠人數約 8 千人次；(2)醫事人員來臺訓練計畫，與國內 8 所醫療機構與 2 所大學合作，訓練 9 個國家共計 37 名醫事人員；(3)二手堪用醫療儀器設備捐贈計畫：與駐布吉納法索大使館合作，透過衛生署醫療器材援助平臺（Global Medical Instruments Support and Service；GMISS）以及醫療合作策略聯盟醫院之協助，捐贈兩臺二手堪用之電腦斷層掃描儀器予布國醫院，並同時進行使用與維護之訓練，以實質提升布國醫療服務品質。

B. 人道援助：

本年度本會與美慈組織自雙方共同設立之人道援助合作基金下共同執行海地霍亂援助計畫、利比亞糧食安全計畫以及南蘇丹難民農業

支援計畫；另為回應聯合國要求國際社會投入資源援助東非地區所發生六十年來最大旱災之呼籲，本會與美慈組織合作推動肯亞旱災第一、二期援助計畫，協助當地恢復原有之市場經濟。透過上述與國際 NGO 之合作，提供發生人道危機之國家即時人道援助，達到提昇我國人道關懷形象，並促進對外關係之成效。

(5)管理及總務費用新臺幣 106,773 千元。

(6)委辦計畫支出新臺幣 1,156,735 千元。

A. 駐外技術團及相關專案委辦計畫：

於 29 個國家派駐技術團、醫療團、工業服務團及投資貿易團等計 32 團，實派技術人員 186 人，執行 84 項合作計畫，在亞太、亞西地區共派遣 11 個技術團，完成園藝、農藝、畜牧、水產、景觀及交通建設共 22 項計畫；非洲地區共派遣 6 個技術團、醫療團，完成農藝、園藝、醫療及職訓等 13 項計畫；在中南美洲及加勒比海地區共派遣 15 個技術團，完成園藝、漁業、農藝、畜牧、竹工、經貿投資及工業技術發展等 49 項計畫。績效為協助友好或開發中國家進行不同領域的發展計畫，透過雙方技術合作，以達到發展之綜效。

B. 外派技術人員儲訓：

(1)職前訓練:本年度配合駐外技術人員離退及技術合作轉型之需求，公開招募 11 名合格人員(含 6 名技術人員與 5 名計畫經理)；(2)種子獎學金計畫暨菁英役男計畫:本年度共計安排 4 名種籽獎學金及 1 名菁英役男接受訓練以遞補 101-103 年缺額；(3)團員在職訓練:另配合組織調整，協助駐外技術團瞭解目標管理並落實績效導向之概念，辦理為期 12 天之「跨年度駐外技術團團長會議暨業務績效共識營」；為提升駐外人員管理能力以及協助渠等運用課程所學之管理工具與方法，以有效提升援助之思惟，本會於本年度辦理

2 梯次為期 1 個月之「駐外計畫經理儲備訓練」共計 17 位技術團專家與技師返國參與;為使新派任團長熟悉本會業務發展及各項作業管控,共辦理 3 位新派任團長職前訓練;為精進駐外團員專業技術能力俾利業務推動,共安排 6 位駐團團員接受專業訓練,爰 100 年度之執行績效為因應本會駐外計畫或技術團之需要,適時補充駐外技術人力,並配合本會計畫發展日趨多元化之訓練需求提供專業訓練,俾使團員隨時吸收新知、發揮所長。

C. 友邦技術人員來臺受訓觀摩與進修：

本會本年度接受外交部委辦之「友邦技術人員來臺受訓觀摩講習計畫」業已舉辦「臺灣新聞媒體發展研習班」2 班、「食品加工研習班」2 班、「農產運銷與農村發展研習班」2 班、「社區總體營造研習班」、「農企業策略與管理研習班」、「多明尼加青年菁英專班」、「臺灣經建發展研習班」2 班、「農業政策與農村發展研習班」、「人力資本發展研習班」、「婦女發展研習班」與「科學工業園區規劃及管理研習班」等共計 15 項班別,計核錄 58 國 268 人來臺參訓,本年度採區域班別設計客製化訓練課程,實際報名人數低於目標。

D. 赴海外地區評估規畫及業務督導：

派遣技術及專業評估與規劃團共 11 次,計 38 人次,前往執行計畫項目國家計有聖克里斯多福及尼維斯、聖多美普林西比、馬紹爾群島、瓜地馬拉、多明尼加、貝里斯、巴拿馬、宏都拉斯、斐濟、吉里巴斯、甘比亞、布吉納法索、海地、聖文森及史瓦濟蘭等 15 國進行評估,與友邦合作單位共同規劃未來可行之執行方式,使駐團之相關計畫順利執行,以嘉惠計畫受援對象並彰顯計畫成效。

E. 外交替代役：

本年度第 11 屆共計甄選 111 名役男,已於 100 年 11 月上旬派往各駐外技術團服勤,預定於 101 年 10 月退役。績效為協助處理駐外

技術團及醫療團的一般行政事務外，並依照個人所具備之專長，並協助駐團推動農漁牧推廣改良、經貿發展、企業輔導、醫療服務、資訊推廣等項計畫。

2. 業務外支出：100 年度業務外支出新臺幣 106,213 千元，包括：

- (1) 處分固定資產損失新臺幣 64 千元。
- (2) 處分投資損失新臺幣 48,578 千元。
- (3) 整理支出新臺幣 81 千元。
- (4) 金融資產評價損失新臺幣 54,246 千元。
- (5) 其他支出新臺幣 3,244 千元。

二、上年度已過期間預算執行情形：

101 年度截至 4 月 30 日止，本會總收入為新臺幣 92,012 千元，實際執行率為 5.98%，總支出為新臺幣 95,674 千元，實際執行率為 5.56%，而含預付金額，實際執行率為 30.41%，其執行情形分別說明如后：

(一) 收入執行情形：

1. 業務收入：101 年度截至 4 月 30 日止業務收入新臺幣 37,854 千元。

(1) 投融資業務收入新臺幣 37,854 千元，主要為長期貸款利息收入、承諾費收入。

2. 業務外收入：101 年度截至 4 月 30 日止新臺幣 54,158 千元，包括：

(1) 基金孳息收入新臺幣 49,223 千元，包括銀行存款利息收入及票債券利息收入。

(2) 其他收入新臺幣 2,188 千元。

(3) 整理收入新臺幣 2,747 千元。

(二)支出執行情形：

1. 業務支出：101 年度截至 4 月 30 日止業務支出新臺幣 52,156 千元，包括：

(1) 投融資業務支出新臺幣 1,567 千元。

A. 配合我與邦交國既有雙邊合作計畫之資金需求以及呼應政府擴大國際參與之政策，101 年度之新興融資業務以農業部門發展、環境保護及與國際組織合作融資為主。在符合本會業務目的以及資金運用範圍之原則下，1 至 4 月已派員前往貝里斯推動新計畫及赴巴拉圭檢視執行中計畫。在擴大與國際組織合作方面，業於 3、4 月分別與美洲開發銀行、中美洲經濟整合銀行、亞洲開發銀行等與各國際組織洽商合作計畫，並規畫於 5 月再洽歐洲復興開發銀行之合作機會。

B. 投資業務方面，101 年以監督管理執行中案件及新投資計畫之前期準備為主，為落實計畫周期管理，持續派我國專家前往印尼進行自然及人文之田野事實調查，及派員前往布吉納法索對稻種公司投資案辦理事實發現任務。

(2) 國際教育訓練支出新臺幣 726 千元。

A. 籌辦各項國際研習班：

101 年度規劃在海外開設農、漁業各類主題共 5 項班別。101 年至 4 月止計辦理非洲地區「糧食作物生產研習班」、加勒比海地區「農業產銷研習班」共 2 項班別，計有來自 7 國 29 名友邦政府官員及專業人士來臺參訓。上揭海外班別依該區域發展條件，落實在地化與客製化之課程設計精神，獲得與會人員熱烈迴響，成效優良。

B. 獎學金計畫：

本會「國際高等人力培訓外籍生獎學金計畫」持續與國內 18 所結盟大學合作，共開設 28 項不同領域之全英語教學大學部及碩、博士學程，目前計有資助 268 名受獎生在臺進修，101 學年度新生刻正進行甄審作業，預計招收新生 105 名(含中美基金員額)。賡續執行布吉納法索貧童計畫，已撥付年度經費計 82,500 美元，資助 2,000 名清寒國小學童就學所需物資。

C. 臺灣國合之友會：

為深化本會歷年之友邦人才培訓業務執行成效，並凝聚參訓學員之友我力量，本會每年提供經費補助我駐外單位聯繫並組織曾來臺學員一成立「臺灣國合之友會」，目前全球計有 35 國 36 個「臺灣國合之友會」分會。101 年度截至 4 月止計有 6 個分會辦理專案或會務相關活動。

(3) 技術協助支出新臺幣 7,414 千元。

A. 技術協助業務：

在協助友邦發展竹產業方面，本會已完成各國細部規劃並將中、西及法文版計畫書函送駐館洽合作國政府意願，進行計畫磋商。然鑒於各國現有竹材資源差異甚大，爰依據專家建議與各駐館之意見，針對各國不同條件重新規劃計畫主軸，計畫將優先於瓜地馬拉進行，刻正與瓜國合作單位協調相關合作項目；另亦將持續其他友邦如海地、多明尼加及厄瓜多等洽商。

「薩爾瓦多一鄉一特產(袖珍陶)」計畫，至 101 年 4 月底，已完成計畫書撰擬與專家審查會議，並依據與會專家建議調整計畫內容及逐譯成西文，提供外交部與薩方洽談計畫合作之依據；此外配合駐薩爾瓦多大使館之建議，將於薩我兩國雙邊合作計畫項下提供 3 年 50 萬美元支援贈款供薩方執行本計畫之用。

在協助友邦發展資通訊領域方面，本會原規劃之「加勒比海資通訊應用提升計畫」，依外交部建議與現行「加勒比海地區資訊通信技術合作計畫」進行預算與計畫內容整合，暫緩執行原核定 101 年預算，本年度工作重點將為強化友邦參與及能力建構之顧問諮詢服務，亦積極尋求與國際區域組織進行合作計畫。

B. 能力建構：

在友好國家醫事人員訓練計畫方面，自本年度開始採彈性辦理，已陸續收到各駐館之報名表，首批學員為帛琉 2 名學員，4 月 20 日開訓，即前往新光醫院接受分別為 3 個月及 2 個月之訓練。

二手醫療儀器捐贈暨教育訓練計畫：係與衛生署醫療器材捐助平臺計畫(GMISS)合作，依據布吉納法索需求清單，捐贈以乳房攝影機為主之醫療儀器乙批予布國之區域級醫院，於 101 年 5 月 6 日船班運送至布國，後續將安排工程師前往布國裝機以及基礎維修、操作、判讀等教育訓練。

甘比亞孕產婦保健功能提升計畫：本案計畫書及預算書已提報第 60 次董事會議通過，業轉請駐甘比亞大使館與甘方協商中，俟甘方簽妥合作協議書即可執行。

C. 海外服務工作團(海外志工)：

本會 101 年度至 4 月底為止共派遣 3 名長期志工(含 2 年期及 1 年期)及 1 名短期志工(6 個月期)，分赴聖多美普林西比、聖文森、聖露西亞及泰國服務。

另本會已辦理 101 年度長期志工專案招募，共計 248 人報名，合於書面資格可參加口試者計 99 人，符合正取條件者 39 人，符合備取資格者 6 人，刻正洽請駐館協助進行駐在國志工需求調查，俟駐地需求資料回復彙整後本會將進行媒合及訓練派遣作業；在

志工人才儲備方面，辦理 3 場第一階段儲訓課程及 2 場二階段儲訓課程，共有 144 人參與，其中有 113 人接受第一階段訓練，另有 31 人次參與第二階段儲訓課程，參加受訓者於接受所有課程完畢且通過審核後，將登錄至本會志工人才庫，依據合作國家需求及志工意願協助媒合赴海外服務。

D. 先期評估研究：

為發掘新興計畫，截至 101 年 4 月止，已派遣本會人員與國內學者專家赴海地進行「小農採收後處理能力提升計畫可行性評估」、「Les Cayes 河谷稻米、玉米及青豆產業發展計畫」之計畫評估與發掘

(4) 人道援助支出新臺幣 128 千元。

A. 國際人道援助業務：

本年度我友邦巴拉圭及布吉納法索發生旱災，另斐濟亦遭受水患，本會已函請我駐館處協助調查當地有無人道援助計畫需求，倘受災國向本會提出人道援助申請，將於評估後依規定辦理提供援助事宜。

(5) 管理及總務費用新臺幣 42,321 千元。

(6) 委辦業務支出新臺幣 408,730 千元(含預付費用)。

A. 駐外技術團業務：

101 年度本會接受外交部委託辦理駐外技術團、醫療團及專案計畫等業務，已在非洲、中南美洲、加勒比海、亞太及亞西等地區之 28 個國家派駐技術團、醫療團、工服團及投資貿易團等計 31 團，實派技術人員 162 人，執行 72 項合作計畫。

B. 友邦技術人員來臺受訓觀摩與進修：

101 年度規劃籌開農漁業、經貿、新聞、婦女及社會發展等各類主題專班共 16 項班別。至 101 年度截至 4 月止計籌開「貿易推廣班」、「醫務管理班」及「潔淨能源發展班」共 3 項班別，計有來自 37 國 61 名友邦政府官員及專業人士來臺參訓。

C. 專案計畫：

本會另接受外交部專案計畫委託辦理駐史瓦濟蘭王國中餐廚師服務計畫、史瓦濟蘭職業訓練計畫、聖露西亞香蕉葉斑病防治計畫、海地多爾貝克地區水稻生產暨行銷計畫、外交部「臺灣獎學金計畫」受獎生轉制申讀「國合會獎學金計畫全英語學程」計畫、外交部擴大外籍生來臺獎學金計畫、臺巴工業園區轉型前管理計畫、技術協助布吉納法索農業部管理巴格雷農田水利及水稻生產計畫、協助泰國皇家計畫基金會執行園藝發展計畫、聖克里斯多福及尼維斯新觀光示範農場合作計畫、貝里斯水產養殖計畫、加勒比海地區資訊通信技術合作計畫、運用地理資訊系統(GIS)加強尼加拉瓜及宏都拉斯環境永續合作計畫、宏都拉斯一鄉鎮一特產(OTOP)計畫、聖文森資通訊計畫、海地新希望村居民短期安置輔導計畫以及太平洋友邦國家臨床醫療小組派遣計畫等。

D. 外交替代役：

外交替代役業務係由外交部委辦，本會負責培訓及管理，並依照替代役男個人所具備專長，分別協助駐團之農漁畜牧業推廣改良計畫、水利、食品加工、經貿及資訊、工業設計以及醫療公衛服務等。本會 101 年度迄 4 月 30 日止，共派遣 107 名，在 26 個技術(醫療)團服勤。

2. 業務外支出：101 年度截至 4 月 30 日止業務外支出新臺幣 43,518 千元，包括：

(1) 兌換損失新臺幣 43,516 千元。

(2) 整理支出新臺幣 2 千元。

陸、重大承諾事項暨或有負債

(一) 本會依行政院核定「財團法人國際合作發展基金會貸款處理辦法」規定，截至 101 年 4 月 30 日止，已簽訂契約之未結案件應貸放之美金計 375,601,570.08 元，已貸放美金計 270,437,732.44 元，承諾尚須貸放美金計 105,163,837.64 元。

(二) 本會依行政院核定「財團法人國際合作發展基金會投資處理辦法」規定截至 101 年 4 月 30 日止，已簽訂契約之未結案件應投資之美金計 65,000,000 元，已投資之美金計 51,996,598 元，承諾尚須投資之美金計 13,003,402 元；另，截至 101 年 4 月 30 日止，已簽訂契約之未結案件應投資及已投資之新臺幣皆為 130,000,000 元。

(三) 本會向外交部承租國有房地，依據雙方訂立之定期租賃契約，租賃期間自民國 99 年 10 月 1 日起至民國 104 年 9 月 30 日止，租金以一個月為一期，其計算標準如下：

1. 基地部份：按最近一期每平方公尺土地公告地價之百分之三乘以出租基地面積除以十二。
2. 房屋部份：按出租房屋課稅現值之百分之十除以十二。

財團法人國際合作發展基金會

收支餘絀預計表

中華民國102年度

單位：新臺幣千元

| 前年度決算數 | | 科目 | 本年度預算數 | | 上年度預算數 | | 比較增(減) | | 說明 |
|-----------|--------|----------|-----------|---------|-----------|---------|-----------|----------|------------|
| 金額 | % | | 金額 | % | 金額 | % | 金額 | % | |
| 1,668,724 | 100.00 | 收入總額 | 1,556,602 | 100.00 | 1,652,763 | 100.00 | (96,161) | (5.82) | |
| 1,286,413 | 77.09 | 業務收入 | 1,420,740 | 91.27 | 1,515,830 | 91.71 | (95,090) | (6.27) | 詳35-38頁明細表 |
| 129,678 | 7.77 | 投融資業務收入 | 135,145 | 8.68 | 173,243 | 10.48 | (38,098) | (21.99) | |
| 1,156,735 | 69.32 | 委辦計畫收入 | 1,285,595 | 82.59 | 1,342,587 | 81.23 | (56,992) | (4) | |
| 382,311 | 22.91 | 業務外收入 | 135,862 | 8.73 | 136,933 | 8.29 | (1,071) | (0.78) | 詳39頁明細表 |
| 130,135 | 7.80 | 基金孳息收入 | 127,862 | 8.21 | 124,133 | 7.51 | 3,729 | 3.00 | |
| 13,615 | 0.82 | 投資收入 | 8,000 | 0.51 | 5,000 | 0.30 | 3,000 | 60.00 | |
| - | - | 處分投資利益 | - | - | 7,800 | 0.47 | (7,800) | (100.00) | |
| 10,250 | 0.61 | 整理收入 | - | - | - | - | - | - | |
| 42 | - | 兌換利益 | - | - | - | - | - | - | |
| 30 | - | 補助及捐贈收入 | - | - | - | - | - | - | |
| 228,239 | 13.68 | 其他收入 | - | - | - | - | - | - | |
| 1,565,317 | 93.80 | 支出總額 | 1,715,613 | 110.22 | 1,835,368 | 111.05 | (119,755) | (6.52) | |
| 1,459,104 | 87.44 | 業務支出 | 1,695,113 | 108.90 | 1,811,118 | 109.58 | (116,005) | (6.41) | 詳40-68頁明細表 |
| 15,432 | 0.92 | 投融資業務支出 | 27,723 | 1.78 | 22,353 | 1.35 | 5,370 | 24.02 | |
| 73,849 | 4.43 | 國際教育訓練支出 | 68,473 | 4.40 | 73,619 | 4.45 | (5,146) | (6.99) | |
| 83,232 | 4.99 | 技術合作支出 | 131,316 | 8.44 | 205,748 | 12.45 | (74,432) | (36.18) | |
| 24,895 | 1.49 | 人道援助支出 | 26,473 | 1.70 | 31,818 | 1.93 | (5,345) | (16.80) | |
| 104,961 | 6.29 | 管理及總務費用 | 155,533 | 9.99 | 134,993 | 8.17 | 20,540 | 15.22 | |
| 1,156,735 | 69.32 | 委辦計畫支出 | 1,285,595 | 82.59 | 1,342,587 | 81.23 | (56,992) | (4) | |
| 106,213 | 6.36 | 業務外支出 | 20,500 | 1.32 | 24,250 | 1.47 | (3,750) | (15.46) | 詳69頁明細表 |
| - | - | 兌換損失 | 20,000 | 1.28 | 20,000 | 1.21 | - | - | |
| 3,244 | 0.19 | 其他支出 | 500 | 0.03 | 4,250 | 0.26 | (3,750) | (88.24) | |
| 64 | - | 處分固定資產損失 | - | - | - | - | - | - | |
| 48,578 | 2.91 | 處分投資損失 | - | - | - | - | - | - | |
| 81 | - | 整理支出 | - | - | - | - | - | - | |
| 54,246 | 3.25 | 金融資產評價損失 | - | - | - | - | - | - | |
| 103,407 | 6.20 | 本期短絀 | (159,011) | (10.22) | (182,605) | (11.05) | 23,594 | (12.92) | |

財團法人國際合作發展基金會

現金流量預計表

中華民國102年度

單位：新臺幣千元

| 項 目 | 預 算 | | 數 計 | 說 明 |
|-------------------|-----|-----------|-----------|--------|
| | 小 | 計 合 | | |
| 營運活動之現金流量： | | | | |
| 本期短絀 | | (159,011) | | |
| 調整非現金項目： | | | | |
| 折舊費用 | | 5,627 | | |
| 持有至到期日金融資產利息攤銷 | | 14,500 | | |
| 資產及負債科目之變動： | | | | |
| 應收帳款減少數 | | 298 | | |
| 應收利息減少數 | | 4,857 | | |
| 應收退稅款增加數 | | (1,890) | | |
| 預付款項減少數 | | 32,581 | | |
| 其他預付款增加數 | | (234) | | |
| 代付款增加數 | | (22,893) | | |
| 流動負債減少數 | | (17,422) | | |
| 營運活動之淨現金流入(流出) | | | (143,587) | |
| 投資活動之現金流量： | | | | |
| 備供出售金融資產-非流動 | | (3,467) | | |
| 購入持有至到期日金融資產 | | (700,000) | | |
| 持有至到期日金融資產到期還本數 | | 980,000 | | |
| 以成本衡量之金融資產-非流動增加數 | | (187,500) | | |
| 長期放款增加數 | | (343,667) | | |
| 長期放款收回數 | | 402,882 | | |
| 存出保證金增加數 | | (58) | | |
| 購買固定資產 | | (7,658) | | |
| 購買遞延資產 | | (850) | | |
| 投資活動之淨現金流入(流出) | | | 139,682 | |
| 融資活動之現金流量： | | | | |
| 存入保證金減少數 | | (500) | | |
| 融資活動之淨現金流入(流出) | | | (500) | |
| 現金及約當現金之淨增(淨減) | | | (4,405) | |
| 期初現金及約當現金 | | | 4,940,074 | |
| 期末現金及約當現金 | | | 4,935,669 | |
| 不影響現金流量之投資及融資活動 | | | - | |

財團法人國際合作發展基金會

淨值變動預計表

中華民國102年度

單位：新臺幣千元

| 科 目 | 上 年 度 餘 額 | 本 年 度 增 (減) 數 | 截 至 本 年 度 餘 額 | 說 明 |
|-----------|------------|-----------------|---------------|-----|
| 基金 | 12,468,838 | - | 12,468,838 | |
| 創立基金 | 11,614,339 | - | 11,614,339 | |
| 捐贈基金 | 854,499 | - | 854,499 | |
| 餘絀 | 3,332,448 | (159,011) | 3,173,437 | |
| 累積騰餘 | 3,332,448 | (159,011) | 3,173,437 | |
| 金融商品未實現損失 | 3,205 | 4,715 | 7,920 | |
| 金融商品未實現損失 | 3,205 | 4,715 | 7,920 | |
| 合 計 | 15,804,491 | (154,296) | 15,650,195 | |

財團法人國際合作發展基金會

投融資業務收入明細表

中華民國102年度

單位：新台幣千元

| 前年度決算數 | 科 目 | 本年度預算數 | 上年度預算數 | 說 明 |
|---------|-------------|---------|---------|---|
| 129,678 | 投融資業務收入 | 135,145 | 173,243 | |
| 119,437 | 1. 長期貸款利息收入 | 129,086 | 170,268 | 預估融資計畫資金約新台幣5,788,607千元按各計畫貸款平均利率2.23%預估利息收入。 按已承諾金額及預計將承諾金額依預估撥款速度調整後計算之。 |
| 10,014 | 2. 承諾費收入 | 6,059 | 2,975 | |
| 227 | 3. 滯延息收入 | - | - | |
| 129,678 | 合 計 | 135,145 | 173,243 | |

財團法人國際合作發展基金會

委辦計畫收入明細表

中華民國102年度

單位：新台幣千元

| 前年度決算數 | 科 目 | 本年度預算數 | 上年度預算數 | 說 明 |
|-----------|--|-----------|-----------|-----|
| 1,156,735 | 委辦計畫收入 | 1,285,595 | 1,342,587 | |
| 888,261 | 1. 駐外技術團 | 597,273 | 1,009,630 | |
| 9,508 | 2. 外派技術人員儲訓 | 9,577 | 14,908 | |
| 37,897 | 3. 友邦技術人員受訓 觀摩與進修 | 46,400 | 46,456 | |
| 4,029 | 4. 赴海外地區評估規 劃及業務督導 | 8,200 | 8,200 | |
| 60,560 | 5. 攤入管理及總務費用 | 55,368 | 65,998 | |
| 41,357 | 6. 外交替代役 | 47,103 | 51,000 | |
| 29,470 | 7. 駐外技術團綜合計畫 | 33,066 | 32,875 | |
| 16,080 | 8. 友邦國家行動醫療 團計畫(亞太) | - | 20,839 | |
| 25,162 | 9. 加勒比海地區資通 訊技術合作計畫 | - | 28,674 | |
| 11,000 | 10. 運用GIS加強尼加拉 瓜環境永續合作計 畫 | 26,452 | 26,884 | |
| 8,730 | 11. 海地多爾貝克地區 稻米生產及行銷計 畫 | - | 7,988 | |
| 683 | 12. 派駐史瓦濟蘭王國 中餐廚師服務計畫 | 752 | 750 | |
| 2,505 | 13. 台灣獎學金計畫 | 1,290 | 1,440 | |
| 5,246 | 14. 聖文森資通訊計畫 | 3,848 | 3,819 | |
| 3,875 | 15. 技術協助布吉納法 索農業部管理巴格 雷農田水利及水稻 生產計畫 | 7,115 | 7,664 | |
| 6,464 | 16. 協助泰國皇家計畫 基金會執行園藝發 展計畫 | 8,570 | 8,535 | |

財團法人國際合作發展基金會

委辦計畫收入明細表

中華民國102年度

單位：新台幣千元

| 前年度決算數 | 科 目 | 本年度預算數 | 上年度預算數 | 說 明 |
|--------|---------------------------------|--------|--------|-----|
| - | 17. 台巴工業園區轉型前管理計畫 | 23,608 | 6,927 | |
| 3,636 | 18. 海地希望村災民農業生產緊急計畫 | - | - | |
| 1,768 | 19. 克國新觀光示範農場合作計畫 | 6,491 | - | |
| 504 | 20. 宏國一鄉一特產計畫 | 3,213 | - | |
| - | 21. 史瓦濟蘭職訓計畫 | 19,981 | - | |
| - | 22. 貝里斯水產養殖計畫 | 5,903 | - | |
| - | 23. 史瓦濟蘭馬鈴薯健康種薯繁殖計畫 | 17,088 | - | |
| - | 24. 甘比亞稻種生產計畫 | 15,951 | - | |
| - | 25. 甘比亞陸稻鞏固計畫 | 49,951 | - | |
| - | 26. 海地新希望村居民短期安置輔導計畫 | 4,799 | - | |
| - | 27. 外交部擴大外籍生來台獎學金計畫 | 52,946 | - | |
| - | 28. 柑橘黃龍病防治計畫 | 21,405 | - | |
| - | 29. 聖露西亞香蕉葉斑病防治計畫 | 6,988 | - | |
| - | 30. 協助海地設立肥料廠計畫 | 2,809 | - | |
| - | 31. 海地Les Cayes河谷稻米、玉米及青豆產業發展計畫 | 26,330 | - | |
| - | 32. 聖露西亞資通訊計畫 | 9,614 | - | |

財團法人國際合作發展基金會

委辦計畫收入明細表

中華民國102年度

單位：新台幣千元

| 前年度決算數 | 科 目 | 本年度預算數 | 上年度預算數 | 說 明 |
|-----------|-----------------|-----------|-----------|-----|
| - | 33. 聖克里斯多福資通訊計畫 | 11,083 | - | |
| - | 34. 貝里斯資通訊計畫 | 9,614 | - | |
| - | 35. 巴拿馬魚廢棄物處理計畫 | 6,034 | - | |
| - | 36. 新合作計畫 | 146,773 | - | |
| 1,156,735 | 合 計 | 1,285,595 | 1,342,587 | |

財團法人國際合作發展基金會

業務外收入明細表

中華民國102年度

單位：新台幣千元

| 前年度決算數 | 科目 | 本年度預算數 | 上年度預算數 | 說明 |
|---------|--------------|---------|---------|---|
| 382,311 | 業務外收入 | 135,862 | 136,933 | |
| 30 | 1. 補助及捐贈收入 | - | - | |
| 30 | (1) 民間捐贈收入 | - | - | |
| 130,135 | 2. 基金孳息收入 | 127,862 | 124,133 | |
| 77,703 | (1) 銀行存款利息收入 | 60,411 | 48,841 | 預估全年未貸放資金平均餘額為7,594,836千元，其中分配4,474,866千元於台、外幣銀行儲蓄存款，平均利率1.35%，年度利息收入為60,411千元。 |
| 52,432 | (2) 票債券利息收入 | 67,451 | 75,292 | 預計將未貸放資金中分配2,919,970千元投資短票、公債、公司債及金融債券等，平均利率為2.31%，年度利息收入為67,451千元。 |
| 13,615 | 3. 投資收入 | 8,000 | 5,000 | 股利收入。 |
| - | 4. 處分投資利益 | - | 7,800 | |
| 42 | 5. 兌換利益 | - | - | |
| 10,250 | 6. 整理收入 | - | - | |
| 228,239 | 7. 其他收入 | - | - | |
| 382,311 | 合計 | 135,862 | 136,933 | |

財團法人國際合作發展基金會

投融資業務支出明細表

中華民國102年度

單位：新台幣千元

| 前年度決算數 | 科 目 | 本年度預算數 | 上年度預算數 | 說 明 |
|--------|------------|--------|--------|---|
| 15,432 | 投融資業務支出 | 27,723 | 22,353 | |
| - | 1. 人事費 | 717 | 717 | |
| - | (1) 專案經理薪金 | 717 | 717 | 摩若台開發管理計畫計717元。 |
| 9,123 | 2. 業務費 | 15,748 | 13,771 | |
| 2,829 | (1) 勞務費 | 2,662 | 2,688 | (1)請律師協助審閱、草擬、修訂合約等法律文件以及出具法律意見等公費(計約450個服務小時，每小時5,250元) (2)委請律師處理債權追償或訴訟策略等事項 (3)計畫相關文件翻譯費用。 |
| - | (2) 捐贈 | - | 10,500 | |
| 4,102 | (3) 呆帳損失 | - | - | |
| 367 | (4) 手續費 | 333 | 333 | 融資案件委託金融機構代辦手續費(巴拉圭東方工業區開發計畫貸款案)。 |
| 176 | (5) 一般事務費 | 250 | 250 | 外賓邀訪、邀請國內專家學者協助業務或辦理與國際發展有關之業務所需之費用。 |
| 1,649 | (6) 技協專案費 | 12,493 | - | 搭配本會發展業務辦理專案技術協助，或與國際組織及友邦等進行合作計畫。 |

財團法人國際合作發展基金會

投融資業務支出明細表

中華民國102年度

單位：新台幣千元

| 前年度決算數 | 科 目 | 本年度預算數 | 上年度預算數 | 說 明 |
|--------|---------------|--------|--------|--|
| - | (7) 職工福利 | 10 | - | 國內專案經理1人計10千元。 |
| 4,703 | 3. 旅運費 | 8,258 | 5,865 | |
| 4,703 | (1) 國外旅費 | 8,258 | 5,865 | (1)派遣本會人員16人次及專家學者9人次赴各國實地勘查、評估、協商及監督投融資業務，以及派員赴國際組織進行洽商等計5,677千元。 (2)本會主管人員3人次參加國際會議及國際活動計635千元。 (3)本會派遣區域開發銀行外調人員計3人次差旅費用計1,946千元。 |
| 1,606 | 4. 委辦費 | 3,000 | 2,000 | |
| 1,606 | (1) 調查評估研究審查費 | 2,000 | 2,000 | 為辦理投融資、相關技協計畫或多樣化與國際組織之合作，委託國內外專家學者、技術顧問公司、財經顧問公司從事專案調查、研究、規劃、執行、審查及監督等工作。 |
| | (2) 民間機構勞務費 | 1,000 | | 規劃於歐洲復興開發銀行年會期間，舉辦地點辦理國際研討會，藉國際場合展現台灣優勢產業，期促成我與歐銀及其受援國進一步合作。 |
| 15,432 | 合 計 | 27,723 | 22,353 | |

財團法人國際合作發展基金會

國際教育訓練支出明細表

中華民國102年度

單位：新台幣千元

| 前年度決算數 | 科 目 | 本年度預算數 | 上年度預算數 | 說 明 |
|--------|-------------|--------|--------|--|
| 73,849 | 國際教育訓練支出 | 68,473 | 73,619 | |
| 16,991 | 一、籌辦各項國際研習班 | 7,068 | 11,793 | |
| 425 | 1. 人事費 | 473 | 473 | |
| 425 | (1) 計畫助理薪金 | 473 | 473 | 聘請計畫助理1名費用35千元*1人*13.5月=473千元。 |
| 16,108 | 2. 業務費 | 6,595 | 9,484 | |
| 7,923 | (1) 勞務費 | 3,950 | - | 預計於國內或國外辦理短中期研習班1~2班，訓期2~8週，培訓友邦及友好開發中國家學員計35名，短期班20人，每人每班70千元；中期班15人，每人每班170千元。包括辦理之訓練計畫所需之外籍講師、課程規劃、食宿、場租、車租等費用。 |
| 8,185 | (2) 一般事務費 | 2,645 | 9,484 | (1)訓練班別雜支如編製學員光碟、結訓證書、文具用品及相關美工費用等計需300千元。 (2)預計學員35名來回機票均價67千元=2,345千元。 |
| 458 | 3. 旅運費 | - | 1,836 | |
| 458 | (1) 國外旅費 | - | 1,836 | |

財團法人國際合作發展基金會

國際教育訓練支出明細表

中華民國102年度

單位：新台幣千元

| 前年度決算數 | 科 目 | 本年度預算數 | 上年度預算數 | 說 明 |
|--------|------------|--------|--------|---|
| 54,888 | 二、獎助學金 | 59,335 | 59,893 | |
| 886 | 1. 人事費 | 945 | 945 | |
| 886 | (1) 計畫助理薪金 | 945 | 945 | 聘請計畫助理2名費用35千元*2人*13.5月=945千元。 |
| 54,002 | 2. 業務費 | 57,940 | 58,688 | |
| 46,124 | (1) 捐贈 | 49,500 | 47,408 | 獎助友邦及友好國家人士來台攻讀由本會與合作大學開設之「全英語授課」碩、博士學位高等進修學程，預計今年獎助90名外籍學生，包含舊生及新生，平均每名學員每年約需550千元，包括在台之膳宿、交通與學雜費等，550千元*90人=49,500千元。 |
| 7,878 | (2) 一般事務費 | 8,440 | 11,280 | (1)辦理大學策略聯盟之新生訓練、聯合送舊、夏令營及TICA杯等相關會議及跨校間之學生聯合活動暨研究獎助所需業務費用計2,600千元。 (2)學報及聯盟電子報費用計需800千元。 (3)90名外籍學生來台及學成返國機票，56千元*90人=5,040千元。 |
| - | 3 旅運費 | 450 | 260 | |

財團法人國際合作發展基金會

國際教育訓練支出明細表

中華民國102年度

單位：新台幣千元

| 前年度決算數 | 科 目 | 本年度預算數 | 上年度預算數 | 說 明 |
|--------|----------------|--------|--------|---|
| - | (1) 國外旅費 | 450 | 260 | 本會人員2人赴布吉納法索進行貧童初級教育結案評估，計需450千元。 |
| - | 三、邀請國外專業人士來台訪問 | 300 | 330 | |
| - | 1. 業務費 | 300 | 330 | |
| - | (1) 一般事務費 | 300 | 330 | 專業人士來台演講邀訪費，機票及膳宿250千元，國內交通及雜支50千元。 |
| 1,353 | 四、國合之友會 | 1,270 | 1,253 | |
| 1,353 | 1. 業務費 | 1,270 | 1,253 | |
| 1,353 | (1) 捐贈 | 1,270 | 1,253 | 補助各國曾來台受訓學員籌組「國合之友會」辦理會務及專案性活動，每支會補助1.2千美元 *36 支 會 *29.395=1,270千元。 |
| 617 | 五、國際教育訓練業務評估規劃 | 500 | 350 | |
| 58 | 1. 業務費 | 100 | 100 | |
| 58 | (1) 勞務費 | 100 | 100 | 教育或訓練案件規劃或成效評估，計約100千元。 |
| 559 | 2. 旅運費 | 400 | 250 | |
| 559 | (1) 國外旅費 | 400 | 250 | 派遣人員赴友邦調查研習班或獎學金計畫需求。 |
| 73,849 | 合 計 | 68,473 | 73,619 | |

財團法人國際合作發展基金會

技術合作支出明細表

中華民國102年度

單位：新台幣千元

| 前年度決算數 | 科 目 | 本年度預算數 | 上年度預算數 | 說 明 |
|--------|--------------|---------|---------|--|
| 83,232 | 技術合作支出 | 131,316 | 205,748 | |
| 26,892 | 一、技術協助 | 31,301 | 129,143 | |
| 190 | 1. 人事費 | 7,303 | 18,974 | |
| 190 | (1) 計畫助理薪金 | - | - | |
| - | (2) 專案經理薪金 | 1,550 | 2,445 | 瓜地馬拉竹產業發展計畫計需775千元、薩爾瓦多一鄉一特產(袖珍陶)計畫計需775千元。 |
| - | (3) 駐外專案經理薪金 | 5,753 | 16,529 | 瓜地馬拉竹產業發展計畫計需3,026千元及薩爾瓦多一鄉一特產(袖珍陶)計畫計需2,727千元。 |
| 13,997 | 2. 業務費 | 10,387 | 98,497 | |
| 11,385 | (1) 勞務費 | 536 | 27,530 | 聘請國內專家辦理顧問諮詢與能力建構536千元。(瓜地馬拉竹產業發展計畫計需136千元。薩爾瓦多一鄉一特產(袖珍陶)計畫計需400千元。) |
| - | (2) 捐贈 | 780 | 60,600 | 瓜地馬拉竹產業發展計畫捐贈合作國家執行計畫所需費用，共計780千元。 |
| - | (3) 職工福利 | 20 | - | 國內專案經理計20千元。 |

財團法人國際合作發展基金會

技術合作支出明細表

中華民國102年度

單位：新台幣千元

| 前年度決算數 | 科 目 | 本年度預算數 | 上年度預算數 | 說 明 |
|--------|-----------|--------|--------|--|
| 2,612 | (4) 一般事務費 | 9,051 | 10,367 | <p>(1)辦理瓜地馬拉竹產業發展計畫、薩爾瓦多一鄉一特產(袖珍陶)計畫及「薩爾瓦多地理資訊系統(GIS)應用能力提升計畫」所需文件翻譯等費用760千元。</p> <p>(2)瓜地馬拉竹產業發展計畫及薩爾瓦多一鄉一特產(袖珍陶)計畫駐外專案經理房屋津貼等費用計142千元。</p> <p>(3)瓜地馬拉竹產業發展計畫、薩爾瓦多一鄉一特產(袖珍陶)計畫駐外專案經理所需國外事務費用共計8,057千元。</p> <p>(4)執行瓜地馬拉竹產業發展計畫、薩爾瓦多一鄉一特產(袖珍陶)計畫及「薩爾瓦多地理資訊系統(GIS)應用能力提升計畫」印製資料及顧問出席費等雜支計需92千元。</p> |
| 7,387 | 3. 旅運費 | 5,611 | 11,672 | |
| 7,387 | (1) 國外旅費 | 5,611 | 11,672 | (1)本會人員2人次與專家18人次前往瓜地馬拉及薩爾瓦多進行瓜地馬拉竹產業發展計畫及薩爾瓦多一鄉一特產(袖珍陶)計畫所需之專家輔導及評估考察費用計4,022千元。 |

財團法人國際合作發展基金會

技術合作支出明細表

中華民國102年度

單位：新台幣千元

| 前年度決算數 | 科 目 | 本年度預算數 | 上年度預算數 | 說 明 |
|--------|--------------|--------|--------|--|
| | | | | (2)瓜地馬拉竹產業發展計畫及薩爾瓦多一鄉一特產(袖珍陶)計畫等駐外專案經理所需之眷屬機票及差旅費用等計209千元。 |
| | | | | (3)本會主管人員7人次赴海外進行業務訪查計1,380千元。 |
| 5,318 | 4. 委辦費 | 8,000 | - | |
| 5,318 | (1) 民間機構勞務費 | 8,000 | - | 委託國內專業機構協助辦理薩爾瓦多地理資訊系統(GIS)應用能力提升計畫。 |
| 18,988 | 二、能力建構 | 22,972 | 20,824 | |
| - | 1. 人事費 | 3,235 | - | |
| - | (1) 駐外專案經理薪金 | 3,235 | - | 甘比亞孕產婦保健功能提升計畫計需3,235千元。 |
| 15,194 | 2. 業務費 | 16,594 | 13,892 | |
| 157 | (1) 勞務費 | 1,066 | 10,948 | (1)甘比亞孕產婦保健功能提升計畫聘用專家與甘籍獎學金學生赴甘國辦理助產士培訓班計520千元。 |
| | | | | (2)二手醫療設備捐贈計畫聘僱專家赴需求國家進行評估協助計312千元。 |

財團法人國際合作發展基金會

技術合作支出明細表

中華民國102年度

單位：新台幣千元

| 前年度決算數 | 科 目 | 本年度預算數 | 上年度預算數 | 說 明 |
|--------|-----------|--------|--------|--|
| - | (2) 捐贈 | 5,384 | - | (3)醫事人員來台訓練計畫聘僱專家進行學員返國後成效評估計234千元。 - 甘比亞孕產婦保健功能提升計畫捐贈甘方政府執行計畫費用計5,384千元。 |
| 110 | (3) 保險費 | 232 | - | (1)友好國家醫事人員訓練計畫學員來台研習之保險費用計150千元。 (2)甘比亞孕產婦保健功能提升計畫學員來台訓練保險費、講師團隊赴甘國辦理訓練班之保險費計82千元。 |
| - | (4) 運費 | 1,200 | - | (1)二手醫療設備捐贈計畫所需報關運送等費用計1,000千元。 (2)甘比亞孕產婦保健功能提升計畫教材運送費用計200千元。 |
| 14,927 | (6) 一般事務費 | 8,712 | 2,944 | (1)友好國家醫事人員訓練計畫學員來台研習等相關費用計5,440千元。 (2)二手醫療設備捐贈計畫所需之維護與零件耗材等費用計938千元。 (3)甘比亞孕產婦保健功能提升計畫學員來台訓練與赴甘國辦理訓練班所需之費用計2,334千元。 |
| 2,444 | 3. 旅運費 | 3,143 | 5,132 | |

財團法人國際合作發展基金會

技術合作支出明細表

中華民國102年度

單位：新台幣千元

| 前年度決算數 | 科 目 | 本年度預算數 | 上年度預算數 | 說 明 |
|--------|--------------|--------|--------|---|
| 2,444 | (1) 國外旅費 | 3,143 | 5,132 | (1)本會同仁5人次與專家8人次進行醫事人員訓練計畫、二手醫療儀器設備捐贈及甘比亞孕產婦保健功能提升計畫之執行與規劃計2,869千元。 (2)甘比亞孕產婦保健功能提升計畫派遣駐地計畫經理人眷屬機票及差旅費用計274千元。 |
| 1,350 | 4. 委辦費 | - | 1,800 | |
| 1,350 | (1) 民間機構勞務費 | - | 1,800 | |
| 35,581 | 三、海外服務工作團 | 55,692 | 52,272 | |
| 707 | 1. 人事費 | 8,613 | 6,173 | |
| 707 | (1) 計畫助理薪金 | 945 | 945 | 計畫助理2名，計945千元。 |
| - | (2) 駐外專案經理薪金 | 7,668 | 5,228 | 志工駐地協調人計需7,668千元。 |
| 34,216 | 2. 業務費 | 45,632 | 45,199 | |
| 118 | (1) 勞務費 | 350 | 350 | 辦理招募甄選費用350千元。 |
| 290 | (2) 廣告費 | 500 | 550 | 辦理志工宣傳事宜500千元。 |

財團法人國際合作發展基金會

技術合作支出明細表

中華民國102年度

單位：新台幣千元

| 前年度決算數 | 科目 | 本年度預算數 | 上年度預算數 | 說明 |
|--------|---------|--------|--------|---|
| 4,407 | (3) 保險費 | 5,942 | 5,493 | <p>(1) 駐地醫療保險：4,793千元。(100年度派遣：長期志工180美元*24人*9月*29.395=1,143千元。101年度派遣：長期志工180美元*35人*12月*29.395=2,222千元。102年度派遣：長期志工180美元*35人*6月*29.395=1,111千元。102年度派遣：短期志工180美元*10人*6月*29.395=317千元。)</p> <p>(2) 平安意外險：997千元。(100年度派遣：1,100元*24人*9月=238千元。101年度派遣：1,100元*35人*12月=462千元。102年度長期志工：1,100*35人*6月=231千元。102年度短期志工：1,100*10人*6月=66千元。)</p> <p>(3) 健保費：152千元。(100年度派遣長期志工：730元*24人*2月=35千元。101年度派遣：730元*35人*2月=51千元。102年度派遣：730元*35人*2月=51千元。102年度派遣短期志工：730元*10人*2月=15千元。)</p> |
| 3,501 | (4) 訓練費 | 3,982 | 4,958 | <p>(1) 儲備志工國內訓練：1500千元(100千元*15場=1,500千元。)</p> |

財團法人國際合作發展基金會

技術合作支出明細表

中華民國102年度

單位：新台幣千元

| 前年度決算數 | 科 目 | 本年度預算數 | 上年度預算數 | 說 明 |
|--------|-----------|--------|--------|--|
| 550 | (5) 督導業務費 | 4,553 | 5,509 | <p>(2)場地費及行政費：1,600千元。(長期志工國內外訓練場地、住宿費1,400千元、會議服務費200千元。)</p> <p>(3)語言補助費：882千元。(600美元*50人*29.395=882千元。)</p> <p>(1)駐地督導業務費：2,587千元。(101年度派遣：長期志工150美元*35人*12月*29.395=1852千元。102年度派遣：長期志工150美元*35人*6月*29.395=926千元。102年度派遣：短期志工150美元*10人*6月*29.395=265千元。)*85%註：以志工服務至約滿人數平均約為總核錄人數85%計算(3,043千*85%=2,587千)</p> <p>(2)專案計畫費：470千元。(1,000美元*16人次*29.395=470千元。)</p> <p>(3)志工協調人業務考察交通費(含租車)計約1,376千元(1,300美元*12月*29.395*3人=1,376千元。)</p> <p>(4)協調人辦公設備租購費用120千元(40千元*3人=120千元)</p> |

財團法人國際合作發展基金會

技術合作支出明細表

中華民國102年度

單位：新台幣千元

| 前年度決算數 | 科 目 | 本年度預算數 | 上年度預算數 | 說 明 |
|--------|-----------|--------|--------|---|
| 17,658 | (6) 駐地津貼 | 21,394 | 20,602 | (1)生活津貼：15,556千元。(100年度派遣：600美元*24人*8月*29.395=3,386千元。101年度派遣：600美元*35人*12月*29.395=7,408千元。102年度長期志工：600美元*35人*6月*29.395=3,704千元。102年度短期志工：600美元*10人*6月*29.395=1,058千元。) |
| 7,692 | (7) 一般事務費 | 8,911 | 7,737 | (2)房屋津貼：1,605千元。(350美元*13人*12月*29.395=1,605千元(含志工協調人)。 (3)調適津貼：4,233千元。(250美元*24人*24月*29.395=4,233千元。) |
| | | | | (1)志工健康檢查費：207千元。(3,500*(24人+35人)=207千元。) |
| | | | | (2)機票款：5,540千元。(100年度派遣志工約滿返國機票1,500美元*24人*29.395=1,058千元。101年度派遣志工返國休假機票2,200美元*35人*29.395=2,263千元。102年度派遣長期志工赴任機票1,500美元*35人*29.395=1,543千元。102年度派遣短期志工來回機票2,300美元*10人*29.395=676千元。) |

財團法人國際合作發展基金會

技術合作支出明細表

中華民國102年度

單位：新台幣千元

| 前年度決算數 | 科 目 | 本年度預算數 | 上年度預算數 | 說 明 |
|--------|----------|--------|--------|--|
| | | | | (3) 志工返國報到交通費計38千元。(650元*(24+35人)=38千元。) |
| | | | | (4) 志工赴任川裝費：1,830千元。(長期志工1500美元*35人*29.395=1,543千元。短期志工750美元*13人*29.395=287千元(含志工協調人)。) |
| | | | | (5) 赴任雜費(含志工協調人)796千元。(長期志工赴離任雜費1,500美元*(24+35人)*29.395*0.2=520千元，短期志工赴任雜費2300美元*10人*29.395*0.2=135千元。志工協調人赴離任雜費47千元*3人=141千元) |
| | | | | (6) 文宣品及志工相關事務費用500千元。 |
| 658 | 3. 旅運費 | 1,447 | 900 | |
| 658 | (1) 國外旅費 | 1,447 | 900 | (1) 國外旅費：本會同仁3人次赴海外評估志工業務共需600千元。 |
| | | | | (2) 3位志工協調人赴離任機票款及差旅費計847千元。 |
| - | 四、先期評估研究 | 19,579 | 1,937 | |
| - | 1. 人事費 | 775 | - | |

財團法人國際合作發展基金會

技術合作支出明細表

中華民國102年度

單位：新台幣千元

| 前年度決算數 | 科目 | 本年度預算數 | 上年度預算數 | 說明 |
|--------|------------|--------|--------|---|
| - | (1) 專案經理薪金 | 775 | - | 先期評估研究專案經理計需775千元。 |
| - | 2. 業務費 | 3,150 | - | |
| - | (1) 勞務費 | 1,740 | - | 聘請國內專家辦理顧問諮詢與能力建構1,740千元。(聖多美植物資源保存計畫計需200千元、海地中等技職教育品質提升計畫計需200千元、海地小農採收後能力提升計畫計需200千元、友邦國際衛生醫療合作計畫計需540千元及預備新興計畫計需600千元)。 |
| - | (2) 職工福利 | 10 | - | 國內專案經理計10千元。 |
| - | (3) 一般事務費 | 1,400 | - | 辦理聖多美植物資源保存計畫、海地中等技職教育提升計畫、海地小農採收後能力提升計畫、友邦國際衛生醫療合作計畫等所需文件翻譯及其他雜支等費用共需1,400千元。 |
| - | 3. 旅運費 | 7,654 | 1,937 | |

財團法人國際合作發展基金會

技術合作支出明細表

中華民國102年度

單位：新台幣千元

| 前年度決算數 | 科 目 | 本年度預算數 | 上年度預算數 | 說 明 |
|--------|-------------|---------|---------|--|
| - | (1) 國外旅費 | 7,654 | 1,937 | 派遣本會人員12人次及專家27人次前往中美洲、加勒比海及非洲等地區進行聖多美植物資源保存計畫、海地中等技職教育提升計畫、海地小農採收後能力提升計畫、友邦國際衛生醫療合作計畫與預備新興計畫之前期研究調查與可行性評估共需7,654千元。 |
| - | 4. 委辦費 | 8,000 | - | |
| - | (1) 民間機構勞務費 | 8,000 | - | 委託國內相關專業機構辦理非洲地區、亞太地區或中美洲地區新興產業及發展問題之現況調查、計畫界定與議題研究，共計8,000千元。 |
| 1,562 | 五、事後評估 | 1,372 | 1,372 | |
| 1,562 | 1. 旅運費 | 1,372 | 1,372 | |
| 1,562 | (1) 國外旅費 | 1,372 | 1,372 | 本會稽核人員8人次赴海外進行計畫事後評估及稽核作業計1,372千 |
| 209 | 六、國際文宣 | 400 | 200 | |
| 209 | 1. 旅運費 | 400 | 200 | |
| 209 | (1) 國外旅費 | 400 | 200 | 本會公關人員2人次赴海外進行本會宣傳案計400千元。 |
| 83,232 | 合 計 | 131,316 | 205,748 | |

財團法人國際合作發展基金會

人道援助支出明細表

中華民國102年度

單位：新台幣千元

| 前年度決算數 | 科 目 | 本年度預算數 | 上年度預算數 | 說 明 |
|--------|------------|--------|--------|--|
| 24,895 | 人道援助支出 | 26,473 | 31,818 | |
| 24,895 | 一、人道援助 | 26,473 | 31,818 | |
| 231 | 1. 人事費 | 473 | 473 | |
| 231 | (1) 計畫助理薪金 | 473 | 473 | 計畫助理1名，計473千元。 |
| 24,169 | 2. 業務費 | 25,300 | 30,000 | |
| - | (1) 勞務費 | 200 | - | 聘請國內外專家提供顧問諮詢與能力建構共計200千元。 |
| 24,169 | (2) 捐贈 | 25,000 | 29,500 | 與國際或國內非政府組織、友邦政府單位等合作進行計畫、設立合作基金或平台並聘用專案人員及從事人道援助案件之緊急預備金。 |
| - | (3) 一般事務費 | 100 | 500 | 進行人道援助所需之物資、運費及其他相關費用等。 |
| 495 | 3. 旅運費 | 700 | 1,345 | |
| 495 | (1) 國外旅費 | 700 | 1,345 | 本會同仁2人次與專家1人次赴友邦進行業務發掘、研擬及執行監督。 |
| 24,895 | 合 計 | 26,473 | 31,818 | |

財團法人國際合作發展基金會

管理及總務費用明細表

中華民國102年度

單位：新臺幣千元

| 前年度決算數 | 科 目 | 本年度預算數 | 上年度預算數 | 說 明 |
|---------|-------------|---------|---------|---|
| 104,961 | 管理及總務費用 | 155,533 | 134,993 | |
| 113,435 | 一、人事費 | 146,269 | 144,828 | |
| 76,705 | 1. 聘用正式員工酬金 | 99,027 | 101,970 | 包括正式員工104人(2名派外)薪資、主管加給及計畫助理人員薪資。 |
| 1,415 | 2. 兼職酬金 | 2,316 | 2,532 | 包括董監事及兼職人員車馬費。 |
| 490 | 3. 加班值班費 | 928 | 928 | 員工加班費。 |
| 2,652 | 4. 不休假加班費 | 2,652 | 2,652 | 員工不休假獎金。 |
| 17,314 | 5. 工作獎金 | 20,903 | 20,257 | 年終加發及考績獎金。 |
| 7,714 | 6. 人身保險費 | 9,000 | 8,171 | 包括勞健保之保險費及員工健康檢查費。 |
| 5,817 | 7. 退職準備金 | 10,999 | 6,676 | 包括勞工退休金公提提繳、員工資遣費及退職準備金。 |
| 1,328 | 8. 其他 | 444 | 1,642 | 員工休假旅遊補助費。 |
| 27,662 | 二、業務費 | 29,146 | 30,788 | |
| 7,092 | 1. 租金支出 | 7,242 | 7,481 | 本會使館特區辦公大樓租金每月500千元，12月租金共計6,000千元，租用影印機7台共需700千元；外租檔案存放空間每月40千元，12月需480千元及其他等租金62千元。 |
| 998 | 2. 文具用品 | 1,148 | 1,275 | 紙張文具、印刷、印表機用碳粉、墨水匣等費用。 |

財團法人國際合作發展基金會

管理及總務費用明細表

中華民國102年度

單位：新臺幣千元

| 前年度決算數 | 科 目 | 本年度預算數 | 上年度預算數 | 說 明 |
|--------|-----------|--------|--------|--|
| 1,804 | 3. 郵電費 | 2,080 | 2,200 | 郵資、傳真、電話費用、網路及電子收發文等費用。 |
| 52 | 4. 廣告費 | 55 | 55 | 招募員工刊登報紙廣告及電腦人力銀行費用。 |
| 18 | 5. 稅捐 | 19 | 19 | 公務車牌照及燃料稅。 |
| 65 | 6. 燃料費 | 74 | 70 | 公務車1輛，每月用油按143公升，每公升36.6元編列，機車1輛，每月用油按27公升，每公升34.6元編列。 |
| 61 | 7. 產物保險費 | 65 | 65 | 公務車1輛，機車1輛及辦公設備等保險費用。 |
| 583 | 8. 書報雜誌費 | 600 | 600 | 每月按50千元編列，擴充圖書室藏書。 |
| 2,141 | 9. 水電費 | 2,360 | 2,264 | 辦公樓層每月按196.7千元編列。 |
| 1,728 | 10. 勞務費 | 2,160 | 2,500 | 會計師查帳公費及律師訴訟、諮詢、精算師精算等費用。 |
| 266 | 11. 雜項購置 | 440 | 583 | 使用年限未及2年或金額未達1萬元之非消耗品。 |
| 769 | 12. 交際費 | 1,286 | 1,395 | 業務需要所產生之宴客、禮品等費用。 |
| 1,469 | 13. 職工福利 | 1,661 | 1,661 | |
| 10,405 | 14. 一般事務費 | 9,668 | 10,358 | (1)大樓管理維護費用287.5千元*12月=3,450千元。 |

財團法人國際合作發展基金會

管理及總務費用明細表

中華民國102年度

單位：新臺幣千元

| 前年度決算數 | 科 目 | 本年度預算數 | 上年度預算數 | 說 明 |
|--------|------------|--------|--------|--|
| | | | | (2)使館區辦公大樓清潔費每月70千元*12月=840千元。 |
| | | | | (3)因事務性需要支付其他費用共需2,692千元。 |
| | | | | (4)本會年報、刊物等各式平面及數位文宣品之設計、編印、翻譯、…等及其他加強文宣與對外聯繫相關事務等2,076千元。 |
| | | | | (5)銀行匯款手續費200千元。 |
| | | | | (6)委託銀行保管有價證券費用200千元。 |
| | | | | (7)退休駐外人員舉辦聯誼活動費用180千元。 |
| | | | | (8)出納人員誠實信用險30千元。 |
| 211 | 15. 運費 | 288 | 262 | 運送各項業務、案件資料運費。 |
| 6,197 | 三、財產維護費 | 9,136 | 8,536 | |
| 256 | 1. 房屋建築修繕費 | 396 | 396 | |
| 66 | 2. 車輛養護費 | 80 | 80 | 公務車1輛，機車1輛。 |

財團法人國際合作發展基金會

管理及總務費用明細表

中華民國102年度

單位：新臺幣千元

| 前年度決算數 | 科 目 | 本年度預算數 | 上年度預算數 | 說 明 |
|----------|-------------|----------|----------|-------------------------|
| 313 | 3. 辦公器具養護費 | 370 | 350 | |
| 5,562 | 4. 儀器設備養護費 | 8,290 | 7,710 | |
| 3,159 | 四、旅運費 | 4,794 | 6,028 | |
| 512 | 1. 國內旅費 | 744 | 744 | |
| 2,010 | 2. 車資 | 3,200 | 3,989 | 短程車資200千元、同仁交通費3,000千元。 |
| 637 | 3. 國外旅費 | 850 | 1,295 | 本會人員4人次進行規劃評核作業。 |
| 1,408 | 五、員工訓練費 | 1,629 | 1,629 | |
| 1,408 | 1. 對內訓練師資費 | 1,629 | 1,629 | 含員工訓練師資及教材等費用。 |
| 4,378 | 六、財產折舊費 | 5,627 | 4,182 | |
| 3,479 | 1. 機械及設備 | 4,848 | 3,357 | |
| 216 | 2. 交通及運輸設備 | 205 | 198 | |
| 354 | 3. 雜項設備 | 245 | 298 | |
| 329 | 4. 租賃改良物 | 329 | 329 | |
| 9,282 | 七、委辦費 | 14,300 | 5,000 | |
| 9,282 | 1. 民間機構勞務費 | 14,300 | 5,000 | |
| (60,560) | 八、攤出管理及總務費用 | (55,368) | (65,998) | |
| 104,961 | 合 計 | 155,533 | 134,993 | |

財團法人國際合作發展基金會

委辦計畫支出明細表

中華民國102年度

單位：新台幣千元

| 前年度決算數 | 科 目 | 本年度預算數 | 上年度預算數 | 說 明 |
|-----------|------------------|-----------|-----------|-----|
| 1,156,735 | 委辦計畫支出 | 1,285,595 | 1,342,587 | |
| 888,261 | 一、駐外技術團 | 597,273 | 1,009,630 | |
| 478,975 | 1. 人事費 | 327,065 | 517,403 | |
| 336,382 | 2. 業務費 | 235,037 | 395,008 | |
| 35,035 | 3. 旅運費 | 20,150 | 33,377 | |
| 37,869 | 4. 設備投資費 | 15,021 | 63,842 | |
| 9,508 | 二、外派技術人員儲訓 | 9,577 | 14,908 | |
| 9,508 | 1. 業務費 | 9,577 | 14,908 | |
| 37,897 | 三、友邦技術人員受訓觀摩與進修 | 46,400 | 46,456 | |
| 37,897 | 1. 業務費 | 46,400 | 46,456 | |
| 4,029 | 四、赴海外地區評估規劃及業務督導 | 8,200 | 8,200 | |
| - | 1. 業務費 | 1,200 | - | |
| 4,029 | 2. 旅運費 | 7,000 | 8,200 | |
| 60,560 | 五、攤入管理及總務費用 | 55,368 | 65,998 | |
| 41,728 | 1. 人事費 | 25,202 | 46,072 | |
| 17,003 | 2. 業務費 | 26,750 | 18,300 | |
| 1,829 | 3. 旅運費 | 3,416 | 1,626 | |
| 41,357 | 六、外交替代役 | 47,103 | 51,000 | |
| 7,710 | 1. 人事費 | 8,759 | 9,994 | |
| 19,317 | 2. 業務費 | 24,379 | 24,459 | |
| 14,330 | 3. 旅運費 | 13,965 | 16,547 | |
| 29,470 | 七、駐外技術團綜合計畫 | 33,066 | 32,875 | |
| 28,116 | 1. 人事費 | 31,626 | 29,371 | |

財團法人國際合作發展基金會

委辦計畫支出明細表

中華民國102年度

單位：新台幣千元

| 前年度決算數 | 科 目 | 本年度預算數 | 上年度預算數 | 說 明 |
|--------|-----------------------|--------|--------|-----|
| 1,354 | 2. 業務費 | 1,440 | 3,504 | |
| 16,080 | 八、友邦國家行動醫療團計畫(亞太) | - | 20,839 | |
| 540 | 1. 人事費 | - | 758 | |
| 4,896 | 1. 業務費 | - | 8,189 | |
| 10,644 | 2. 旅運費 | - | 11,892 | |
| 25,162 | 九、加勒比海地區資訊技術合作計畫 | - | 28,674 | |
| 2,108 | 1. 人事費 | - | 991 | |
| 21,376 | 2. 業務費 | - | 26,973 | |
| 1,678 | 3. 旅運費 | - | 710 | |
| - | 4. 設備投資費 | - | - | |
| 11,000 | 十、運用GIS加強尼加拉瓜環境永續合作計畫 | 26,452 | 26,884 | |
| 3,839 | 1. 人事費 | 891 | 1,579 | |
| 5,369 | 2. 業務費 | 24,368 | 24,069 | |
| 1,792 | 3. 旅運費 | 1,193 | 1,236 | |
| 8,730 | 十一、海地多爾貝克地區稻米生產及行銷計畫 | - | 7,988 | |
| 8,730 | 1. 人事費 | - | 7,848 | |
| - | 2. 旅運費 | - | 140 | |
| 683 | 十二、派駐史瓦濟蘭王國中餐廚師服務計畫 | 752 | 750 | |
| 683 | 1. 人事費 | 746 | 744 | |
| - | 2. 業務費 | 1 | 1 | |
| - | 3. 旅運費 | 5 | 5 | |
| 2,505 | 十三、台灣獎學金計畫 | 1,290 | 1,440 | |

財團法人國際合作發展基金會

委辦計畫支出明細表

中華民國102年度

單位：新台幣千元

| 前年度決算數 | 科 目 | 本年度預算數 | 上年度預算數 | 說 明 |
|--------|---------------------------------|--------|--------|-----|
| 2,505 | 1. 業務費 | 1,290 | 1,440 | |
| 5,246 | 十四、聖文森資通訊計畫 | 3,848 | 3,819 | |
| 1,222 | 1. 人事費 | 3,086 | 3,040 | |
| 3,900 | 2. 業務費 | 81 | 80 | |
| 124 | 3. 旅運費 | 681 | 699 | |
| 3,875 | 十五、技術協助布吉納法索農業部管理巴格雷農田水利及水稻生產計畫 | 7,115 | 7,664 | |
| 2,955 | 1. 人事費 | 5,972 | 6,166 | |
| 383 | 2. 業務費 | 936 | 711 | |
| 448 | 3. 旅運費 | 207 | 637 | |
| 89 | 4. 設備投資費 | - | 150 | |
| 6,464 | 十六、協助泰國皇家計畫基金會執行園藝發展計畫 | 8,570 | 8,535 | |
| 1,479 | 1. 人事費 | 2,458 | 2,192 | |
| 4,529 | 2. 業務費 | 4,696 | 4,845 | |
| 390 | 3. 旅運費 | 1,380 | 1,438 | |
| 66 | 4. 設備投資費 | 36 | 60 | |
| - | 十七、台巴工業園區轉型前管理計畫 | 23,608 | 6,927 | |
| - | 1. 人事費 | 7,214 | - | |
| - | 2. 業務費 | 11,355 | 6,927 | |
| - | 3. 旅運費 | 537 | - | |
| - | 4. 設備投資費 | 4,502 | - | |
| 3,636 | 十八、海地希望村災民農業生產緊急計畫 | - | - | |

財團法人國際合作發展基金會

委辦計畫支出明細表

中華民國102年度

單位：新台幣千元

| 前年度決算數 | 科 目 | 本年度預算數 | 上年度預算數 | 說 明 |
|--------|--------------------|--------|--------|-----|
| 3,531 | 1. 人事費 | - | - | |
| 105 | 2. 旅運費 | - | - | |
| 1,768 | 十九、克國新觀光示範農場合作計畫 | 6,491 | - | |
| 979 | 1. 人事費 | 5,761 | - | |
| 243 | 2. 業務費 | 120 | - | |
| 546 | 3. 旅運費 | 610 | - | |
| 504 | 二十、宏國一鄉一特產計畫 | 3,213 | - | |
| 334 | 1. 人事費 | 2,590 | - | |
| 51 | 2. 業務費 | 364 | - | |
| 119 | 3. 旅運費 | 259 | - | |
| - | 二一、史瓦濟蘭職訓計畫 | 19,981 | - | |
| - | 1. 人事費 | 11,354 | - | |
| - | 2. 業務費 | 6,766 | - | |
| - | 3. 旅運費 | 262 | - | |
| - | 4. 設備投資費 | 1,599 | - | |
| - | 二二、貝里斯水產養殖計畫 | 5,903 | - | |
| - | 1. 人事費 | 4,943 | - | |
| - | 2. 旅運費 | 960 | - | |
| - | 二三、史瓦濟蘭馬鈴薯健康種薯繁殖計畫 | 17,088 | - | |
| - | 1. 人事費 | 4,205 | - | |
| - | 2. 業務費 | 8,538 | - | |
| - | 3. 旅運費 | 381 | - | |
| - | 4. 設備投資費 | 3,964 | - | |

財團法人國際合作發展基金會

委辦計畫支出明細表

中華民國102年度

單位：新台幣千元

| 前年度決算數 | 科 目 | 本年度預算數 | 上年度預算數 | 說 明 |
|--------|---------------------|--------|--------|-----|
| - | 二四、甘比亞稻種生產計畫 | 15,951 | - | |
| - | 1. 人事費 | 5,371 | - | |
| - | 2. 業務費 | 5,741 | - | |
| - | 3. 旅運費 | 440 | - | |
| - | 4. 設備投資費 | 4,399 | - | |
| - | 二五、甘比亞陸稻鞏固計畫 | 49,951 | - | |
| - | 1. 人事費 | 18,097 | - | |
| - | 2. 業務費 | 17,142 | - | |
| - | 3. 旅運費 | 922 | - | |
| - | 4. 設備投資費 | 13,790 | - | |
| - | 二六、海地新希望村居民短期安置輔導計畫 | 4,799 | - | |
| - | 1. 人事費 | 3,479 | - | |
| - | 2. 旅運費 | 1,320 | - | |
| - | 二七、外交部擴大外籍生來台獎學金計畫 | 52,946 | - | |
| - | 1. 業務費 | 52,946 | - | |
| - | 二八、柑橘黃龍病防治計畫 | 21,405 | - | |
| - | 1. 人事費 | 21,405 | - | |
| - | 二九、聖露西亞香蕉葉斑病防治計畫 | 6,988 | - | |
| - | 1. 人事費 | 2,731 | - | |
| - | 2. 旅運費 | 4,257 | - | |

財團法人國際合作發展基金會

委辦計畫支出明細表

中華民國102年度

單位：新台幣千元

| 前年度決算數 | 科 目 | 本年度預算數 | 上年度預算數 | 說 明 |
|--------|--------------------------------|---------|--------|---------|
| - | 三十、協助海地設立肥料廠計畫 | 2,809 | - | |
| - | 1. 人事費 | 2,809 | - | |
| - | 三一、海地Les Cayes河谷稻米、玉米及青豆產業發展計畫 | 26,330 | - | |
| - | 1. 人事費 | 16,800 | - | |
| - | 2. 旅運費 | 9,530 | - | |
| - | 三二、聖露西亞資通訊計畫 | 9,614 | - | |
| - | 1. 人事費 | 3,410 | - | |
| - | 2. 業務費 | 5,840 | - | |
| - | 3. 旅運費 | 364 | - | |
| - | 三三、聖克里斯多福資通訊計畫 | 11,083 | - | |
| - | 1. 人事費 | 3,410 | - | |
| - | 2. 業務費 | 7,309 | - | |
| - | 3. 旅運費 | 364 | - | |
| - | 三四、貝里斯資通訊計畫 | 9,614 | - | |
| - | 1. 人事費 | 3,410 | - | |
| - | 2. 業務費 | 5,840 | - | |
| - | 3. 旅運費 | 364 | - | |
| - | 三五、巴拿馬魚廢棄物處理計畫 | 6,034 | - | |
| - | 1. 人事費 | 2,207 | - | |
| - | 2. 業務費 | 2,362 | - | |
| - | 3. 旅運費 | 1,465 | - | |
| - | 三六、新合作計畫 | 146,773 | - | 詳68頁明細表 |

財團法人國際合作發展基金會

委辦計畫支出明細表

中華民國102年度

單位：新台幣千元

| 前年度決算數 | 科 | 目 | 本年度預算數 | 上年度預算數 | 說 | 明 |
|-----------|----|-------|-----------|-----------|---|---|
| - | 1. | 人事費 | 60,440 | - | | |
| - | 2. | 業務費 | 76,673 | - | | |
| - | 3. | 旅運費 | 9,513 | - | | |
| - | 4. | 設備投資費 | 147 | - | | |
| 1,156,735 | 合 | 計 | 1,285,595 | 1,342,587 | | |

附表：

新合作計畫明細表

單位：新台幣千元

| 計畫名稱 | 人事費 | 業務費 | 旅運費 | 設備投資費 | 小計 |
|--------------------------|--------|--------|-------|-------|---------|
| 1. 宏都拉斯馬鈴薯生產力與競爭力改善計畫 | 5,700 | 1,395 | 412 | - | 7,507 |
| 2. 宏都拉斯大豆生產力與競爭力改善計等計畫 | 5,700 | 1,395 | 412 | - | 7,507 |
| 3. 宏都拉斯Hass酪梨生產力與競爭力改善計畫 | - | 3,600 | 462 | - | 4,062 |
| 4. 瓜地馬拉肉牛計畫 | 10,305 | 5,112 | 573 | - | 15,990 |
| 5. 多明尼加根莖塊狀作物生產及產銷強化計畫 | 7,219 | 7,625 | 1,394 | - | 16,238 |
| 6. 厄瓜多水產養殖計畫 | 5,677 | 1,839 | 2,554 | - | 10,070 |
| 7. 聖文森土壤分析計畫 | 3,410 | 6,068 | 364 | - | 9,842 |
| 8. 多明尼加超雄性吳郭魚養殖計畫 | 3,410 | 9,102 | 364 | - | 12,876 |
| 9. 多明尼加泰國鱸魚養殖發展計畫 | 3,410 | 8,495 | 364 | - | 12,269 |
| 10. 多明尼加菸草種植區推動果樹計畫 | 3,410 | 15,170 | 364 | - | 18,944 |
| 11. 聖克里斯多福及尼維斯家庭菜圃計畫 | 3,410 | 3,034 | 364 | - | 6,808 |
| 12. 聖克里斯多福及尼維斯高經濟作物計畫 | 3,410 | 3,034 | 364 | - | 6,808 |
| 13. 貝里斯稻米行銷計畫 | 2,355 | 2,337 | 506 | - | 5,198 |
| 14. 貝里斯稻米加工計畫 | - | 2,621 | 463 | - | 3,084 |
| 15. 貝里斯柑橘轉作計畫 | - | 2,666 | 463 | - | 3,129 |
| 16. 甘比亞水產養殖計畫 | 3,024 | 3,180 | 90 | 147 | 6,441 |
| 總計 | 60,440 | 76,673 | 9,513 | 147 | 146,773 |

財團法人國際合作發展基金會

業務外支出明細表

中華民國102年度

單位：新台幣千元

| 前年度決算數 | 科 目 | 本年度預算數 | 上年度預算數 | 說 明 |
|---------|-------------|--------|--------|---------------------------|
| 106,213 | 業務外支出 | 20,500 | 24,250 | |
| - | 1. 兌換損失 | 20,000 | 20,000 | 預期美元貶值產生之兌換損失。 |
| 3,244 | 2. 其他支出 | 500 | 4,250 | 本會操作指數型基金之交易手續費以及金融系統租用費。 |
| 64 | 3. 處分固定資產損失 | - | - | |
| 48,578 | 4. 處分投資損失 | - | - | |
| 81 | 5. 整理支出 | - | - | |
| 54,246 | 6. 金融資產評價損失 | - | - | |
| 106,213 | 合 計 | 20,500 | 24,250 | |

財團法人國際合作發展基金會

固定資產投資明細表

中華民國102年度

單位：新台幣千元

| 項 目 | 本 年 度 預 算 數 | 說 明 |
|------------|-------------|------------------|
| 機械及設備 | | |
| 個人電腦、筆記型電腦 | 1,750 | |
| 其他資訊設備 | | |
| 資訊系統功能提升 | 5,650 | |
| 小計 | 7,400 | |
| 交通及運輸設備 | | |
| 聲控總機 | 228 | |
| 小計 | 228 | |
| 什項設備 | | |
| 數位相機 | 30 | 2台 |
| 小計 | 30 | |
| 遞延費用 | | |
| 資訊軟體 | 850 | 採購設備管理軟體及其他應用軟體。 |
| 小計 | 850 | |
| 合 計 | 8,508 | |

財團法人國際合作發展基金會

固定資產折舊預算明細表

中華民國102年度

單位：新台幣千元

| 科 目 | | | | | | 折 舊 方 法 | 本年度提列數額 | |
|---------|-------------------------|----------------------------------|----------------|----------------------------------|--------|------------|---------------------|-----|
| | 前 年 度 決 算 資 產 原 值 | 加 上 年 度 預 計 新 增 資 產 原 值 | 加 調 整 數 (註) | 加 本 年 度 預 計 新 增 資 產 原 值 | 合 計 | | 管 理 及 總 務 費 用 | % |
| 機械及設備 | 29,069 | 3,267 | - | 7,400 | 39,736 | 直線法 | 4,848 | 86 |
| 交通及運輸設備 | 2,707 | - | - | 228 | 2,935 | 直線法 | 205 | 4 |
| 什項設備 | 4,113 | 210 | - | 30 | 4,353 | 直線法 | 245 | 4 |
| 租賃改良物 | 1,976 | - | - | - | 1,976 | 直線法 | 329 | 6 |
| 合 計 | 37,865 | 3,477 | - | 7,658 | 49,000 | | 5,627 | 100 |

註：係加減以前年度預算估計差額。

財團法人國際合作發展基金會

轉投資明細表

中華民國102年度

單位：新台幣千元

| 投資事業名稱 | 以前年度已投資 | 本年度增 (減)數 | 累計投資淨額 | 持股比例 | 說明 |
|--|-----------|--------------|-----------|--------|----|
| 海外投資開發公司 | 130,000 | - | 130,000 | 14.44% | |
| 減：累計減損 | (6,000) | - | (6,000) | | |
| BTS印度私募股權基金 | 107,539 | 7,500 | 115,039 | 6.80% | |
| 減：累計減損 | (10,806) | - | (10,806) | | |
| 歐銀特別投資基金小 企業帳戶第三階段計 畫(FIISF-SBA III) | 420,000 | 180,000 | 600,000 | | |
| 歐銀特別投資基金小 企業帳戶第二階段計 畫(FIISF-SBA II) | 300,000 | - | 300,000 | | |
| 歐銀特別投資基金小 企業帳戶 (FIISF- SBA) | 300,000 | - | 300,000 | | |
| 歐銀特別投資基金貿 易促進計畫帳戶 | 161,750 | - | 161,750 | | |
| 減：累計減損 | (161,750) | - | (161,750) | | |
| 金融機構發展基金 | 450,000 | - | 450,000 | | |
| 合 計 | 1,690,733 | 187,500 | 1,878,233 | | |

註：轉投資明細係屬資產負債表之「以成本衡量之金融資產-非流動」。

財團法人國際合作發展基金會

資產負債預計表

中華民國102年12月31日

單位：新臺幣千元

| 100年(前年) 12月31日實際數 | 科目 | 102年12月31日 預計數 | 101年(上年) 12月31日預計數 | 比較增減 |
|-----------------------|-------------------------|-------------------|-----------------------|-----------|
| 16,037,304 | 資產 | 15,785,170 | 15,957,388 | (172,218) |
| 7,547,716 | 一、流動資產 | 5,106,606 | 6,103,730 | (997,124) |
| 6,914,494 | 現金及銀行存款 | 4,935,669 | 4,940,074 | (4,405) |
| 110 | 週轉金 | 110 | 110 | - |
| 160,459 | 銀行存款 | 143,339 | 170,000 | (26,661) |
| 6,573,925 | 定期存款 | 4,742,220 | 4,719,964 | 22,256 |
| 180,000 | 附買回債券投資 | 50,000 | 50,000 | - |
| 141,738 | 應收款項 | 72,507 | 75,772 | (3,265) |
| 13,962 | 應收帳款 | - | 298 | (298) |
| 29,809 | 應收保留款 | 66,860 | 66,860 | - |
| 96,004 | 應收利息 | 6,760 | 11,617 | (4,857) |
| (930) | 減：備抵呆帳 | (3,003) | (3,003) | - |
| 2,893 | 應收退稅款 | 1,890 | - | 1,890 |
| 70,612 | 預付款項 | 70,560 | 102,907 | (32,347) |
| 68,627 | 預付費用 | 68,660 | 101,241 | (32,581) |
| 1,985 | 其他預付款 | 1,900 | 1,666 | 234 |
| 406,955 | 持有至到期日金融資產- 流動 | - | 980,000 | (980,000) |
| 200,034 | 未上市櫃公司債-流動 | - | 980,000 | (980,000) |
| 206,921 | 政府公債-流動 | - | - | - |
| 13,917 | 其他流動資產 | 27,870 | 4,977 | 22,893 |
| 13,917 | 代付款 | 27,870 | 4,977 | 22,893 |
| 8,469,535 | 二、長期投資及放款(註) | 10,655,561 | 9,833,594 | 821,967 |
| 184,048 | 備供出售金融資產-非流動 | 207,920 | 199,738 | 8,182 |
| 196,533 | 開放及封閉型基金-備供出 售-非流動 | 200,000 | 196,533 | 3,467 |
| (12,485) | 金融資產評價調整-備供出 售-非流動 | 7,920 | 3,205 | 4,715 |
| 2,086,354 | 持有至到期日金融資產- 非流動 | 2,905,470 | 2,219,970 | 685,500 |
| 2,086,354 | 未上市櫃公司債-非流動 | 2,905,470 | 2,219,970 | 685,500 |
| 1,596,630 | 以成本衡量之金融資產- 非流動 | 1,878,233 | 1,690,733 | 187,500 |
| 1,758,380 | 以成本衡量之金融資產- 非流動 | 2,039,983 | 1,852,483 | 187,500 |
| (161,750) | 累計減損-以成本衡量之 金融資產-非流動 | (161,750) | (161,750) | - |
| 4,602,503 | 長期放款 | 5,663,938 | 5,723,153 | (59,215) |
| 4,726,834 | 長期放款 | 5,788,608 | 5,847,823 | (59,215) |
| (124,331) | 減：備抵呆帳 | (124,670) | (124,670) | - |
| 17,093 | 三、固定資產 | 19,674 | 17,643 | 2,031 |
| 12,777 | 機械及設備 | 16,161 | 13,609 | 2,552 |
| 29,069 | 機械及設備 | 39,736 | 32,336 | 7,400 |
| (16,292) | 減：累計折舊 | (23,575) | (18,727) | (4,848) |
| 1,429 | 交通及運輸設備 | 1,352 | 1,329 | 23 |
| 2,707 | 交通及運輸設備 | 2,935 | 2,707 | 228 |
| (1,278) | 減：累計折舊 | (1,583) | (1,378) | (205) |
| 1,664 | 什項設備 | 1,312 | 1,527 | (215) |
| 4,113 | 什項設備 | 4,353 | 4,323 | 30 |
| (2,449) | 減：累計折舊 | (3,041) | (2,796) | (245) |
| 1,223 | 租賃改良物 | 849 | 1,178 | (329) |
| 1,976 | 租賃改良物 | 1,976 | 1,976 | - |
| (753) | 累計折舊-租賃改良物 | (1,127) | (798) | (329) |
| 2,960 | 四、其他資產 | 3,329 | 2,421 | 908 |
| 399 | 存出保證金 | 390 | 332 | 58 |
| 399 | 存出保證金 | 390 | 332 | 58 |
| 2,561 | 遞延費用 | 2,939 | 2,089 | 850 |
| 2,561 | 遞延費用 | 2,939 | 2,089 | 850 |
| 16,037,304 | 資產合計 | 15,785,170 | 15,957,388 | (172,218) |

財團法人國際合作發展基金會

資產負債預計表

中華民國102年12月31日

單位：新臺幣千元

| 100年(前年) 12月31日實際數 | 科目 | 102年12月31日 預計數 | 101年(上年) 12月31日預計數 | 比較增減 |
|-----------------------|-----------------|-------------------|-----------------------|-----------|
| 148,925 | 負債 | 134,975 | 152,897 | (17,922) |
| 141,878 | 一、流動負債 | 128,200 | 145,622 | (17,422) |
| 136,225 | 應付款項 | 122,500 | 142,212 | (19,712) |
| 13,353 | 應付帳款 | - | 21,101 | (21,101) |
| 36,625 | 應付費用 | 37,500 | 45,012 | (7,512) |
| 86,247 | 應付保留款 | 85,000 | 75,099 | 9,901 |
| - | 其他應付款 | - | 1,000 | (1,000) |
| 5,653 | 代收款項 | 5,700 | 3,230 | 2,470 |
| 5,653 | 代收款 | 5,700 | 3,230 | 2,470 |
| - | 其他流動負債 | - | 180 | (180) |
| - | 應納稅款 | - | 180 | (180) |
| 7,047 | 二、其他負債 | 6,775 | 7,275 | (500) |
| 7,047 | 其他負債 | 6,775 | 7,275 | (500) |
| 6,810 | 存入保證金 | 6,500 | 7,000 | (500) |
| 237 | 應付存出保證金 | 275 | 275 | - |
| 15,888,379 | 淨值 | 15,650,195 | 15,804,491 | (154,296) |
| 12,468,838 | 一、基金 | 12,468,838 | 12,468,838 | - |
| 12,468,838 | 基金 | 12,468,838 | 12,468,838 | - |
| 11,614,339 | 創立基金 | 11,614,339 | 11,614,339 | - |
| 854,499 | 捐贈基金 | 854,499 | 854,499 | - |
| 3,432,026 | 二、餘絀 | 3,173,437 | 3,332,448 | (159,011) |
| 3,432,026 | 餘絀 | 3,173,437 | 3,332,448 | (159,011) |
| 3,432,026 | 累計賸餘 | 3,173,437 | 3,332,448 | (159,011) |
| (12,485) | 三、金融商品未實現利益(損失) | 7,920 | 3,205 | 4,715 |
| (12,485) | 金融商品未實現利益(損失) | 7,920 | 3,205 | 4,715 |
| 16,037,304 | 負債及淨值合計 | 15,785,170 | 15,957,388 | (172,218) |

註：

本會東方工業區貸款案因借款人巴拉圭東方公司積欠本息，本會於92年9月1日委由律師於巴拉圭東方市法院提起訴訟追償，案經93年3月26日一審判決勝訴，東方公司旋提起上訴被駁回，一審判決始告確定，並執行抵押品(即巴拉圭工業區)之拍賣。

財團法人國際合作發展基金會

各項費用彙計表

中華民國102年度

單位：新臺幣千元

| 科 目 | 投 融 資 業務支出 | 國際教育 訓練支出 | 技術協助 支 出 | 人道援助 支 出 | 管理及總 務費用 | 合 計 |
|--------------|---------------|--------------|-------------|-------------|-------------|---------|
| 一、人事費 | 717 | 1,418 | 19,926 | 473 | 146,269 | 168,803 |
| 1. 聘用正式員工酬金 | | | | | 99,027 | 99,027 |
| 2. 兼職酬金 | | | | | 2,316 | 2,316 |
| 3. 加班值班費 | | | | | 928 | 928 |
| 4. 不休假加班費 | | | | | 2,652 | 2,652 |
| 5. 工作獎金 | | | | | 20,903 | 20,903 |
| 6. 人身保險費 | | | | | 9,000 | 9,000 |
| 7. 退職準備金 | | | | | 10,999 | 10,999 |
| 8. 其他 | | | | | 444 | 444 |
| 9. 計畫助理薪金 | | 1,418 | 945 | 473 | | 2,836 |
| 10. 專案經理薪金 | 717 | | 2,325 | | | 3,042 |
| 11. 駐外專案經理薪金 | | | 16,656 | | | 16,656 |
| 二、業務費 | 15,748 | 66,205 | 75,763 | 25,300 | 29,146 | 212,162 |
| 1. 租金支出 | | | | | 7,242 | 7,242 |
| 2. 文具用品 | | | | | 1,148 | 1,148 |
| 3. 郵電費 | | | | | 2,080 | 2,080 |
| 4. 廣告費 | | | 500 | | 55 | 555 |
| 5. 稅捐 | | | | | 19 | 19 |
| 6. 燃料費 | | | | | 74 | 74 |
| 7. 產物保險費 | | | | | 65 | 65 |
| 8. 書報雜誌費 | | | | | 600 | 600 |
| 9. 水電費 | | | | | 2,360 | 2,360 |
| 10. 勞務費 | 2,662 | 4,050 | 3,692 | 200 | 2,160 | 12,764 |
| 11. 雜項購置 | | | | | 440 | 440 |
| 12. 交際費 | | | | | 1,286 | 1,286 |

財團法人國際合作發展基金會

各項費用彙計表

中華民國102年度

單位：新臺幣千元

| 科 目 | 投 融 資 業務支出 | 國際教育 訓練支出 | 技術協助 支 出 | 人道援助 支 出 | 管理及總 務 費 用 | 合 計 |
|------------|---------------|--------------|-------------|-------------|---------------|--------|
| 13. 職工福利 | 10 | | 30 | | 1,661 | 1,701 |
| 14. 一般事務費 | 250 | 11,385 | 28,074 | 100 | 9,668 | 49,477 |
| 15. 運費 | | | 1,200 | | 288 | 1,488 |
| 16. 保險費 | | | 6,174 | | | 6,174 |
| 17. 手續費 | 333 | | | | | 333 |
| 18. 呆帳損失 | | | | | | 0 |
| 19. 捐贈 | | 50,770 | 6,164 | 25,000 | | 81,934 |
| 20. 訓練費 | | | 3,982 | | | 3,982 |
| 21. 督導補助費 | | | 4,553 | | | 4,553 |
| 22. 駐地津貼 | | | 21,394 | | | 21,394 |
| 23. 技協專案費 | 12,493 | | | | | 12,493 |
| 三、財產維護費 | | | | | 9,136 | 9,136 |
| 1. 房屋建築修繕費 | | | | | 396 | 396 |
| 2. 車輛養護費 | | | | | 80 | 80 |
| 3. 辦公器具養護費 | | | | | 370 | 370 |
| 4. 儀器設備養護費 | | | | | 8,290 | 8,290 |
| 四、旅運費 | 8,258 | 850 | 19,627 | 700 | 4,794 | 34,229 |
| 1. 國外旅費 | 8,258 | 850 | 19,627 | 700 | 850 | 30,285 |
| 2. 國內旅費 | | | | | 744 | 744 |
| 3. 車資 | | | | | 3,200 | 3,200 |
| 五、員工訓練費 | | | | | 1,629 | 1,629 |
| 1. 對內訓練師資費 | | | | | 1,629 | 1,629 |
| 六、財產折舊費 | | | | | 5,627 | 5,627 |
| 1. 機械及設備 | | | | | 4,848 | 4,848 |
| 2. 交通及運輸設備 | | | | | 205 | 205 |

財團法人國際合作發展基金會

各項費用彙計表

中華民國102年度

單位：新臺幣千元

| 科 目 | 投 融 資 業 務 支 出 | 國 際 教 育 訓 練 支 出 | 技 術 協 助 支 出 | 人 道 援 助 支 出 | 管 理 及 總 務 費 用 | 合 計 |
|------------------|------------------|--------------------|----------------|----------------|------------------|----------|
| 3. 雜項設備 | | | | | 245 | 245 |
| 4. 租賃改良物 | | | | | 329 | 329 |
| 七、委辦費 | 3,000 | | 16,000 | | 14,300 | 33,300 |
| 1. 民間機構勞務費 | 1,000 | | 16,000 | | 14,300 | 31,300 |
| 2. 調查評估研究審查 費 | 2,000 | | | | | 2,000 |
| 八、攤出管理及總務費用 | | | | | (55,368) | (55,368) |
| 合 計 | 27,723 | 68,473 | 131,316 | 26,473 | 155,533 | 409,518 |

財團法人國際合作發展基金會

員工人數彙計表

中華民國102年度

單位：人

| 職稱 | 本年度員額預計數 | 說明 |
|--------|----------|----|
| 兼職人員 | 31 | |
| 董監事 | 20 | |
| 諮詢委員 | 11 | |
| 正式人員 | 104 | |
| 秘書長 | 1 | |
| 副秘書長 | 2 | |
| 資深專家 | 6 | |
| 處長、副處長 | 9 | |
| 組長 | 11 | |
| 計畫經理 | 73 | |
| 派外人員 | 2 | |
| 計畫助理 | 10 | |
| 合 計 | 145 | |

財團法人國際合作發展基金會

用人費用彙計表

中華民國102年度

單位：新臺幣千元

| 科 目 名 稱 | 本 年 度 預 算 數 | 說 明 |
|----------|-------------|-----|
| 聘僱正式員工酬金 | 99,027 | |
| 兼職酬金 | 2,316 | |
| 加班值班費 | 928 | |
| 不休假加班費 | 2,652 | |
| 工作獎金 | 20,903 | |
| 人身保險費 | 9,000 | |
| 退職準備金 | 10,999 | |
| 其他 | 444 | |
| 合 計 | 146,269 | |

財團法人國際合作發展基金會

公務車輛明細表

中華民國102年度

單位：新臺幣千元

| 車 輛 | 車輛 種類 | 乘客 人數 | 購置 年月 | 汽 缸 總 排 氣 量 | 牌 照 稅 | 燃 料 使 用 費 | 油料費(全年) | | | 維 護 費 | 車 輛 保 險 費 | 備 註 |
|---------|----------|----------|----------|----------------|-------|--------------|--------------|-------|-----|-------|--------------|-----|
| | | | | | | | 數 量 (公 升) | 單 價 | 金 額 | | | |
| 4802-DX | 汽車 | 5 | 93年8月 | 2,000cc | 12 | 6 | 1,716 | 36.60 | 63 | 70 | 22 | |
| 981-CNS | 機車 | 1 | 98年4月 | 125cc | - | 1 | 324 | 34.60 | 11 | 10 | 3 | |
| 合 計 | | | | | 12 | 7 | | | 74 | 80 | 25 | |

財團法人國際合作發展基金會

派員出國計畫預計表

中華民國102年度

單位：新台幣千元

| 計畫名稱 | 擬前往國家或地區 | 主要會議議題、談判重點等 | 預計天數 | 擬派人數 | 旅費預算 | | | | 預算科目 |
|-----------------|-----------------------------|--|------|------|------|-----|----|-------|----------------------------------|
| | | | | | 交通費 | 生活費 | 公費 | 合計 | |
| 投融資業務 (本會人員) | 中美洲、 歐洲、中 東歐及亞 太地區 | 參與國際組織 年會 | 8 | 4 | 550 | 300 | 15 | 865 | 投融資業務支 出 |
| | 中美洲、 加勒比海 地區 | 投/融資案件計 畫準備與評估 | 20 | 4 | 600 | 720 | 20 | 1,340 | 投融資業務支 出 |
| | 亞太地區 | 投/融資案件計 畫準備與評估 | 10 | 3 | 120 | 110 | 10 | 240 | 投融資業務支 出 |
| | 非洲或中 東歐地區 | 投/融資案件計 畫準備與評估 | 12 | 2 | 300 | 160 | 10 | 470 | 投融資業務支 出 |
| | 中美洲、 中東歐及 亞太地區 | 案件監督或與 國際組織進行 合作融資計畫 評估 | 10 | 3 | 450 | 220 | 10 | 680 | 投融資業務支 出 |
| | 菲律賓、 伊 斯 坦 堡、中南 美洲 | 外調至亞洲開 發銀行、歐洲 復興開發銀行 中美洲經濟整 合銀行實習 | 966 | 3 | 440 | | 6 | 446 | 投融資業務支 出(區域開發 銀行赴任費用) |
| | 菲律賓、 伊 斯 坦 堡、中南 美洲 | 外調至亞洲開 發銀行、歐洲 復興開發銀行 中美洲經濟整 合銀行實習出 差費 | 129 | 12 | 917 | 583 | | 1,500 | 投融資業務支 出(區域開發 銀行評估差旅 費) |
| | 美洲、非 洲或亞太 地區 | 參加國際會 議、國際活動 及業務訪查 | 8 | 3 | 400 | 225 | 10 | 635 | 投融資業務支 出(本會主管 人員) |
| 小計 | | | | 34 | | | | 6,176 | |
| 投融資業務 (專家部分) | 中美洲國 家 | 案件評估/專業 諮詢 | 20 | 4 | 600 | 720 | 20 | 1,340 | 投融資業務支 出 |
| | 亞太地區 | 案件評估/專業 諮詢 | 10 | 3 | 150 | 110 | 12 | 272 | 投融資業務支 出 |
| | 其他地區 | 案件評估/專業 諮詢 | 12 | 2 | 300 | 160 | 10 | 470 | 投融資業務支 出 |

財團法人國際合作發展基金會

派員出國計畫預計表

中華民國102年度

單位：新台幣千元

| 計畫名稱 | 擬前往國家或地區 | 主要會議議題、談判重點等 | 預計天數 | 擬派人數 | 旅費預算 | | | | 預算科目 |
|--------------------|---------------------|---|------|------|------|-----|----|-------|--------------|
| | | | | | 交通費 | 生活費 | 公費 | 合計 | |
| 小計 | | | | 9 | | | | 2,082 | |
| 合計 | | | | 43 | | | | 8,258 | |
| 國際教育訓練業務 (本會人員) | 非洲地區 | 進行各項獎學金計畫案件之宣傳與評估 | 10 | 2 | 300 | 140 | 10 | 450 | 獎助學金 |
| | 非洲、亞太或中南美、加勒比海地區 | 辦理有關教育或訓練案件之規劃或成效評估 | 10 | 2 | 250 | 140 | 10 | 400 | 國際教育訓練業務評估規劃 |
| 小計 | | | | 4 | | | | 850 | |
| 合計 | | | | 4 | | | | 850 | |
| 技術合作業務 (本會人員) | 中美洲、南美洲、非洲、亞洲等地區之友邦 | 洽談志工派遣計畫並評估及監督執行中之志工業務，另進行志工業務新合作計畫之開發等事宜 | 10 | 3 | 420 | 160 | 20 | 600 | 海外服務工作團 |
| | 中南美洲 | 進行瓜地馬拉竹產業發展計畫之評估與監督 | 10 | 1 | 100 | 74 | 20 | 194 | 技術協助 |
| | 中南美洲 | 進行薩爾瓦多一鄉一特產(袖珍陶)計畫之評估、執行與監督 | 14 | 1 | 100 | 74 | 20 | 194 | 技術協助 |
| | 非洲地區 | 辦理甘比亞孕產婦保健功能提升計畫所需之助產人員培訓班 | 15 | 2 | 300 | 95 | 18 | 413 | 能力建構 |

財團法人國際合作發展基金會

派員出國計畫預計表

中華民國102年度

單位：新台幣千元

| 計畫名稱 | 擬前往國家或地區 | 主要會議議題、談判重點等 | 預計天數 | 擬派人數 | 旅費預算 | | | | 預算科目 |
|------|--------------|------------------------------|------|------|------|-----|----|-----|--------|
| | | | | | 交通費 | 生活費 | 公費 | 合計 | |
| | 中南美洲、非洲或亞太地區 | 進行友好國家醫事人員訓練計畫之醫事人員訓練成果評核 | 14 | 1 | 100 | 49 | 9 | 158 | 能力建構 |
| | 中南美洲、非洲或亞太地區 | 進行二手醫療儀器配備捐贈計畫之畫執行前評估與事後成效評核 | 14 | 2 | 300 | 123 | 20 | 443 | 能力建構 |
| | 非洲地區 | 進行聖多美植物資源保存計畫前期研究調查與可行性評估 | 14 | 2 | 300 | 148 | 12 | 460 | 先期評估研究 |
| | 加勒比海地區 | 進行海地中等技職教育品質提升計畫前期研究調查與可行性評估 | 14 | 2 | 200 | 148 | 12 | 360 | 先期評估研究 |
| | 加勒比海地區 | 進行海地小農採收後能力提升計畫之前期研究與可行性評估 | 14 | 2 | 200 | 148 | 12 | 360 | 先期評估研究 |
| | 非洲或亞太地區 | 進行友邦國際衛生醫療合作計畫之前期研究調查與可行性評估 | 15 | 3 | 450 | 198 | 30 | 678 | 先期評估研究 |
| | 中南美洲、非洲或亞太地區 | 進行預備新興計畫之前期研究調查與可行性評估 | 14 | 3 | 320 | 222 | 18 | 560 | 先期評估研究 |
| | 亞太地區 | 計畫事後評估 | 18 | 2 | 200 | 140 | 12 | 352 | 事後評估 |

財團法人國際合作發展基金會

派員出國計畫預計表

中華民國102年度

單位：新台幣千元

| 計畫名稱 | 擬前往國家或地區 | 主要會議議題、談判重點等 | 預計天數 | 擬派人數 | 旅費預算 | | | | 預算科目 |
|--------------|--------------|------------------------------------|------|------|-------|-------|----|-------|--------------|
| | | | | | 交通費 | 生活費 | 公費 | 合計 | |
| | 美洲、非洲或加勒比海地區 | 計畫事後評估 | 18 | 2 | 230 | 180 | 12 | 422 | 事後評估 |
| | 美洲、非洲或加勒比海地區 | 駐團內部管控制查核 | 18 | 2 | 230 | 180 | 12 | 422 | 事後評估 |
| | 亞太及非洲地區 | 駐團內部管控制查核 | 18 | 2 | 100 | 70 | 6 | 176 | 事後評估 |
| | 中美洲、歐洲、中東歐及亞 | 進行本會業務宣傳工作 | 8 | 2 | 235 | 150 | 15 | 400 | 國際文宣 |
| | 美洲、非洲或亞太地區 | 參加國際會議、國際活動及業務訪查 | 10 | 7 | 1,000 | 330 | 50 | 1,380 | 技術協助(本會主管人員) |
| 小計 | | | | 39 | | | | 7,572 | |
| 技術合作業務(專家部分) | 中南美地區 | 辦理瓜地馬拉竹產業發展計畫所需廠商育成輔導業務 | 14 | 2 | 300 | 184 | 10 | 494 | 技術協助 |
| | 中南美地區 | 辦理薩爾瓦多一鄉一特產(袖珍陶)計畫所需顧問政策諮詢、育成輔導等業務 | 20 | 16 | 1,700 | 1,430 | 10 | 3,140 | 技術協助 |
| | 非洲地區 | 辦理甘比亞孕產婦保健功能提升計畫所需之助產人員培訓班 | 60 | 2 | 300 | 286 | 64 | 650 | 能力建構 |
| | 中南美洲、非洲或亞太地區 | 進行友好國家醫事人員訓練計畫之醫事人員訓練成果評核 | 14 | 2 | 200 | 99 | 19 | 318 | 能力建構 |

財團法人國際合作發展基金會

派員出國計畫預計表

中華民國102年度

單位：新台幣千元

| 計畫名稱 | 擬前往國家或地區 | 主要會議議題、談判重點等 | 預計天數 | 擬派人數 | 費用預算 | | | | 預算科目 |
|----------------------|--------------|------------------------------|------|------|------|-----|----|--------|---------|
| | | | | | 交通費 | 生活費 | 公費 | 合計 | |
| | 中南美洲、非洲或亞太地區 | 進行二手醫療儀器配備捐贈計畫之畫執行前評估與事後成效評核 | 14 | 4 | 600 | 247 | 40 | 887 | 能力建構 |
| | 非洲地區 | 進行聖多美植物資源保存計畫前期研究調查與可行性評估 | 14 | 4 | 600 | 296 | 10 | 906 | 先期評估研究 |
| | 加勒比海地區 | 進行海地中等技職教育品質提升計畫前期研究調查與可行性評估 | 14 | 4 | 400 | 296 | 10 | 706 | 先期評估研究 |
| | 加勒比海地區 | 進行海地小農採收後能力提升計畫之前期研究與可行性評估 | 14 | 4 | 400 | 296 | 10 | 706 | 先期評估研究 |
| | 非洲或亞太地區 | 進行友邦國際衛生醫療合作計畫之前期研究調查與可行性評估 | 15 | 6 | 900 | 397 | 25 | 1,322 | 先期評估研究 |
| | 中南美洲、非洲或亞太地區 | 進行預備新興計畫之前期研究調查與可行性評估 | 14 | 9 | 900 | 666 | 30 | 1,596 | 先期評估研究 |
| 小計 | | | | 53 | | | | 10,725 | |
| 技術協助業務 (駐地專案經理部分) | 中南美洲或加勒比海地區 | 進行海外志工計畫之赴離任機票費用 | 註 | 3 | 240 | | | 240 | 海外服務工作團 |
| | 中南美洲或加勒比海地區 | 進行海外志工計畫之執行差旅費用 | 註 | 3 | 225 | 382 | | 607 | 海外服務工作團 |

財團法人國際合作發展基金會

派員出國計畫預計表

中華民國102年度

單位：新台幣千元

| 計畫名稱 | 擬前往國家或地區 | 主要會議議題、談判重點等 | 預計天數 | 擬派人數 | 旅費預算 | | | | 預算科目 |
|--------------|------------|-----------------------------|------|------|------|-----|----|--------|----------------|
| | | | | | 交通費 | 生活費 | 公費 | 合計 | |
| | 中南美洲 | 瓜地馬拉竹產業發展計畫專案經理眷屬機票及差旅費用 | 註 | 1 | 100 | 9 | | 109 | 技術協助 |
| | 中南美洲 | 薩爾瓦多一鄉一特產(袖珍陶)計畫專案經理眷屬機票 | 註 | 1 | 100 | | | 100 | 技術協助 |
| | 非洲 | 甘比亞孕產婦保健功能提升計畫專案經理眷屬機票及差旅費用 | 註 | 2 | 150 | 124 | | 274 | 能力建構 |
| 小計 | | | | 10 | | | | 1,330 | |
| 合計 | | | | 102 | | | | 19,627 | |
| 人道援助業務(本會人員) | 美洲或非洲 | 赴海外進行人道援助業務之發掘、評估與監督 | 14 | 2 | 200 | 225 | 15 | 440 | 人道援助 |
| 小計 | | | | 2 | | | | 440 | |
| 人道援助業務(專家部分) | 美洲或非洲 | 赴海外進行人道援助業務之發掘、執行及監督 | 14 | 1 | 150 | 110 | 0 | 260 | 人道援助 |
| 小計 | | | | 1 | | | | 260 | |
| 合計 | | | | 3 | | | | 700 | |
| 管理及總務費用 | 美洲、非洲或亞太地區 | 赴海外進行規劃或評核作業 | 10 | 4 | 560 | 280 | 10 | 850 | 管理及總務費用(綜合管理處) |
| 合計 | | | | 4 | | | | 850 | |

註：駐外專案經理係派赴駐地工作，預計天數係赴駐地執行業務天數而定。

主辦會計：藍主任胄聖

首長：陶秘書長文隆