

財團法人國際合作發展基金會

預算總說明

中華民國 100 年度

壹、概況

一、設立依據

民國 84 年 12 月 19 日立法院三讀通過之「財團法人國際合作發展基金會設置條例」。

二、設立目的

國際合作發展基金會（以下簡稱本會）於 85 年 7 月 1 日創立，以經濟部於 77 年 10 月設立之「海外經濟合作發展基金」裁撤後，所餘之淨值捐贈本會作為創設基金。本會創立之目的，在為加強國際合作，協助友好或開發中國家經濟發展，增進雙邊經濟交流，鞏固國際友誼及外交關係，以達到促進世界經濟發展、國際社會進步及人類福祉之目標。

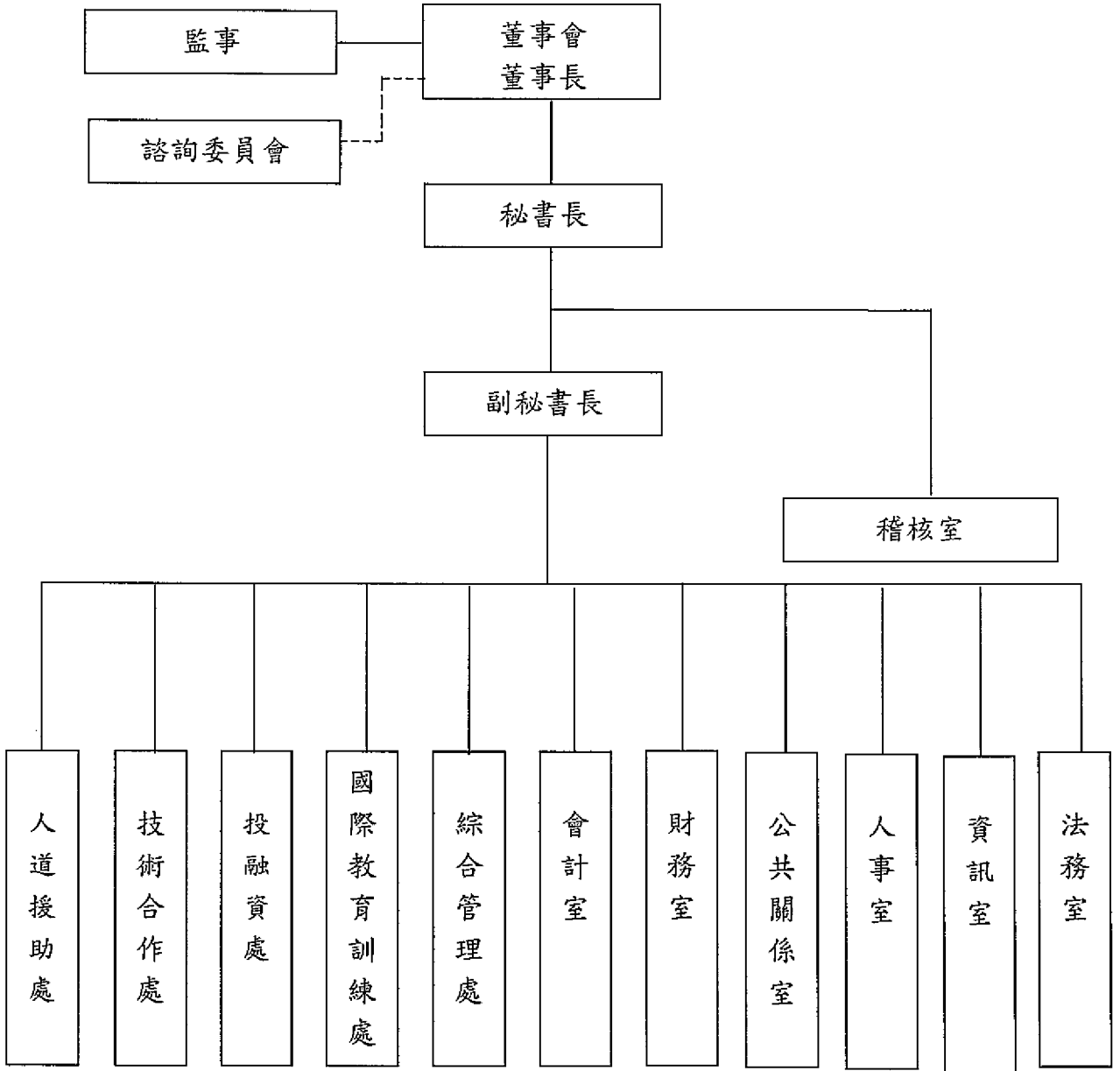
三、組織概況

(一)董事會置董事 11 人至 15 人，包括相關政府部會首長、學者專家及全國工商團體代表，其中 1 人為董事長，均由行政院長遴聘之。

(二)監事會置監事 3 人至 5 人，其中 1 人為常務監事，均由行政院長遴聘之。

(三)本會置諮詢委員會，對業務有關之重要事項提供諮詢，置諮詢委員 7 人至 11 人，包括政府有關機關人員、社會人員及學者專家，提請董事會通過後聘請之。

(四)本會置秘書長 1 人，副秘書長 2 人至 3 人，均由董事長提經董事會同意後遴聘之；其下設人道援助處、技術合作處、投融資處、國際教育訓練處、綜合管理處計 5 處及稽核室、會計室、財務室、公共關係室、人事室、法務室及資訊室等 7 室。



貳、推動國際合作業務之中程國際合作策略

一、發展合作之願景與目標

本會為我國從事援外事務的專業執行機構，設立之初即依循憲法第 141 條敦睦邦交及促進國際合作之精神，於設置宗旨中載明「本基金會以加強國際合作，增進對外關係，並促進經濟發展、社會進步及人類福祉為目的」，藉此訂示全會之願景。

二、核心策略與方向

本會依循 98 年政府公布之《援外政策白皮書》，以聯合國千禧年發展目標為架構，擇定下列 5 項發展目標以作為本會年度推動工作之策略與方向：

- (一) 消弭極度貧窮與飢餓
- (二) 加強人力資源開發
- (三) 對抗傳染病、改善衛生醫療
- (四) 推動環境永續發展
- (五) 強化全球合作發展夥伴

三、業務優先領域

為落實核心策略並實現發展目標，遵循「巴黎援助成效宣言」在地化原則，以夥伴國家發展需求為本，併考量我國技術及產業相對優勢，規劃本會業務優先領域如下：

- (一) 環境與潔淨能源
- (二) 醫療公衛
- (三) 農業永續發展
- (四) 人力資源
- (五) 私部門發展

參、工作計畫

本會自 85 年 7 月 1 日承接原經濟部海外經濟合作發展基金（以下簡稱海合基金）決算後淨值計新台幣 116 億 1,433 萬元。依本會設置條例規定，本會得辦理投資、貸

款與保證、技術合作、捐款及贈與等業務，其中投、融資撥款所需資金將以動用基金方式撥付，技術合作、捐款及贈與業務，以及本會管總費用，則均由基金孳息支應。

一、資金來源、運用及收支預估

本會投融資業務係以基金本身資金支應，技術協助業務及本會執行業務所需各項費用（包括行政費用及出國旅運費）則由基金孳息支應。

本會基金總額近 125 億元，約合 3 億 9,584 萬美元，加上累計餘絀，總額約 1 億 97 萬美元，扣除已貸放尚未回收、待撥投融資金額，董事會已核定待簽約計畫金額及保留餘絀等，99 年期初可用資金約為 1 億 9,382 萬美元，加上預計年度回收貸款與投資約 1,547 萬美元，再扣除評估中核心計畫 4,200 萬美元，預計 100 年度可供規劃於新增投、融資案件之金額約 1 億 6,729 萬美元。

100 年度投融資可用資金預估

	千美元
基金總額	395,836
累計餘絀	100,967
合計	496,803
減：保留餘絀	32,480
投資及放款餘額	180,660
待撥投融資金額	48,336
董事會已核定待簽約金額	41,503
99 年度期初剩餘可用資金	193,824
加：預估貸款回收本金	15,465
減：評估中核心計畫金額	42,000
100 年度期初剩餘可用資金	167,289

本會技術合作、業務執行及管總費用將由基金孳息及外交部委辦收入支應。基金

收入可分為業務（投、融資）及業務外（財務操作）收入，依據 100 年度預估投、融資計畫之撥款及回收，本會投融資業務收入預估約為新台幣 1 億 7,020 萬 6 千元，財務操作收入則約為新台幣 2 億 4,249 萬 8 千元。

二、業務計畫

在前述資金限制條件下，本會根據政府之援外策略與方向擬定業務計畫重點如下：

（一）投融資業務

至 99 年 4 月底止已簽約投、融資案件累計 90 件，總簽約金額約 5 億 5,503 萬美元，已撥款 4 億 9,191 萬美元，回收 2 億 9,181 萬美元，其餘相關金額詳下表：

單位：美金千元

類型	件數	簽約金額	已撥款金額	投/融資 回收金額	投資損失	轉列呆帳
已結案案件						
融資計畫	36	167,940	167,940	156,845	0	11,095
投資計畫	6	30,699	15,907	13,090	2,817	0
小計	42	198,639	183,847	169,935	2,817	11,095
未結案案件						
融資計畫	42	307,268	269,772	121,879	0	0
投資計畫	6	49,127	38,287	0	5,520	0
小計	48	356,395	308,059	121,879	5,520	0
合計	90	555,034	491,906	291,814	8,337	11,095

在 100 年度可用資金限額內擬進行之投融資計畫如下：

1. 歐洲地區：透過與國際組織合作機制，達到強化全球環境永續之目標。計畫與歐洲復興開發銀行合作於受惠國進行環境永續相關計畫，於土耳其、西巴爾幹地區、高加索及東歐或蒙古等之我國擬發展關係之國家進行計

畫，預計金額為 1,500 萬美元。

2. 中南美洲地區：透過微小中型企業貸款或投資機制，達到促進私人部門發展的目標。計畫與中南美洲國家合作進行友邦政府列為優先發展計畫。可視需要與美洲開發銀行或中美洲經濟整合銀行等洽談可能合作融資計畫，預計金額約 1,500 萬美元。
3. 亞太地區：透過中小型企業貸款機制，活絡中小企業發展，達到促進私部門發展的目標。計畫於亞太地區進行投資或融資計畫，優先考慮與亞銀合作於東協國家進行轉融資計畫，預計金額為 1,000 萬美元。
4. 非洲地區：透用基礎建設之興建，改善非洲地區生活環境，提升該區競爭力。計畫於非洲地區(優先國家為史瓦濟蘭)進行基礎建設融資計畫，預計金額為 500 萬美元。

預期效益：配合本會核心策略與方向以及業務優先領域範疇，透過投融資計畫，協助友邦及友好國家經濟與社會均衡發展，強化與國際多邊發展機構之合作關係。

(二)國際教育訓練業務

1. 籌辦各項國際研習班

計畫說明：為協助友邦及友好開發中國家人力資源之培訓以及與渠等國家分享我國經濟發展經驗，本會近年均籌開有關經濟發展、醫務管理、農漁業技術與農企業管理、環保議題及觀光產業發展等方面之研習班，課程內容著重於引介我國特有之成功發展經驗。

年度計畫：100 年度將朝向以區域議題為主軸規劃區域專班，預計將辦理 6-7 項區域研習班，其中亞太及亞西地區以「農漁業技術」議題；非洲地區以「社會發展」議題；歐洲地區以「經貿」議題；中南美洲及加勒比海地區以「農漁業技術」議題為優先，搭配其他創新議題等，預計邀請約 145 名友好開發中國家社會菁英來台參訓，本年度計需相關經費共新台幣 2,174 萬 8 千元。

預期效益：協助夥伴國家培訓多元之政策規劃與專業技術人才，以提升其

人力素質，為促進友邦及友好開發中國家經濟發展奠基，同時藉由實地參訪相關產官學研之單位，展現我國之軟實力；另依據各地區夥伴國家之人力培訓需求，規劃區域專班，提供更為客制化之辦班品質。

2. 獎助學金

計畫說明：為協助友我開發中國家高等人力之培育及普及基礎教育，本會特以捐贈獎助學金方式協助渠等國家社會菁英及專業人士來台進修碩、博士學位，以及補助清寒優秀之初級教育學生相關物資以助其繼續就學。

年度計畫：100 年度將續與 16 所合作大學院校共同開設理工、農漁、醫療、商管及社會等學科之碩、博士學程，並擬新增乙項合作學程，預計獎助 92 名外籍學生來台進修。同時藉由本會與 16 校結盟成立之國際高等教育合作策略聯盟平台，籌劃及推動相關跨校合作業務如辦理國際合作期刊等。另 100 年度擬規劃於友好國家執行貧童獎學金計畫，計需相關經費新台幣 6,439 萬元。

預期效益：「國際高等人力培訓外籍生獎學金計畫」賡續擴大與國內優質大學合作全英語碩、博士學程，以協助友邦及友好開發中國家培訓所需之政策規劃、管理及高階技術人才，畢業返國後應用所學促進其國家發展，成為國際間友我人脈。另透過「國際高等教育合作策略聯盟」平台之運作，持續改善計畫管理並協助促進國內大學之國際化。另透過「貧童獎學金計畫」協助友好國家清寒家庭小學生降低就學中輟率，落實「普及基礎教育」之聯合國千禧年目標。

3. 邀請國外專業人士來台訪問

計畫說明：為配合各項業務之推動，將邀請友邦人士來台訪問與授課，俾增進我與渠等國家政府及學術之合作關係。

年度計畫：100 年度擬邀請與本會業務相關之國外專業人士約 3 名來台訪

問，計需經費新台幣 33 萬元。

預期效益：引介國際知名專家來台參與本會研習班或國際高等人才培訓計畫授課或提供專題演講，強化本會研習班內容，並有助拓展本會與國際專業人士之合作管道。

4. 國合之友會

計畫說明：為促進本會與友好開發中國家官員之交流，並聯繫曾來台受訓之學員，本會補助曾派員來台受訓國家籌組「台灣國合之友會」；目前已在 36 國設立 37 分會。

年度計畫：100 年度擬補助全球國合之友會分會活動，計需經費新台幣 208 萬 1 千元。

預期效益：整合曾來台參加本會研習班或國際高等人力培訓獎學金計畫學員之力量，協助我駐外使館（處）及技術（醫療）團充實當地友我組織與人脈，以推動雙邊關係及國際合作業務。

5. 國際教育訓練業務評估規劃

計畫說明：開發人力資源發展之相關教育專案，及派員赴夥伴國家辦理相關人才培訓及教育計畫之評估與規劃。

年度計畫：100 年度所需業務經費計新台幣 27 萬元。

預期效益：有助本會評估國際人力發展計畫之執行成效，並持續改善計畫管理，兼有開發創新業務及拓展教育合作案件之可能。

(三) 技術協助業務

1. 海外服務工作團

計畫說明：為協助友邦及友好國家提升生活水準並鼓勵國人參與國際事務，進而達到全民外交之目的，本會規劃執行海外服務工作團計畫，派遣海外志工赴合作國家服務，另配合本會既有之各項發展援助專案，派遣各項長短期專案志工。

年度計畫：100 年度除持續管理 99 及 98 年度派遣之志工外，同時進行「長期志工儲備計畫」，以更完整的人力培訓過程，篩選符合合作國家人力需求的志工人材；另為增加本會海外志工計畫之多元

效益，100 年度預計在中美洲、加勒比海、太平洋島國、亞太及非洲地區派遣 65 名長、短期教學、資訊、護理、農業、環保、藝文及金融類等志工（含配合政策增列僑教志工 30 名）。本年度計畫所需相關經費共新台幣 5,817 萬 4 千元。

預期效益：協助我國人民與我友好國家人民之互動交流，增進國內人民對友邦及友好國家之瞭解並培養具世界觀之國民外，以海外志工作為對外技術協助人力之一環，一方面積極參與國際社會的建設與發展，另一方面也為我國有志從事涉外工作者提供一參與管道，加強我國援外工作之整體綜效。

2. 產業諮詢輔導

計畫說明：與國際組織或非政府組織合作，在友邦及友好國家推動企業創新或產業諮詢輔導等技術協助計畫，藉以提升合作國家中小企業創新及競爭能力；另將邀請本案相關人員來華學習交流。

年度計畫：100 年度本會規劃與國際組織合作(如 OAS-YABT 等)，透過雙邊或多邊合作模式，並藉由台灣中小企業、創新與育成中心等經驗，派遣國內短期專家與上揭組織合作，赴發展中國家進行產業輔導計畫。本案所需執行經費共約新台幣 437 萬 3 千元。

預期效益：與國際組織合作，除運用國際組織資源，以有限的預算發揮最大效益外，並可增加我國及本會於國際組織之知名度與能見度。

3. 機構功能提升

計畫說明：為落實我政府援外政策白皮書所揭櫫之政策理念，及強化與友邦「進步夥伴、永續發展」之緊密關係，本會視各國及區域發展需要，自行辦理或委託民間專業機構執行相關計畫，派遣我國資訊、技職、環保及公衛醫療領域之諮詢顧問及專家，赴計畫合作國家提供服務及協助。

年度計畫：100 年度本會擬派員赴中美洲暨加勒比海地區、非洲及亞太地區，分別推動技能訓練、環境保護與節淨能源、預防公衛醫療、

有機堆肥製作與推廣及縮短數位落差等計畫，計需經費約新台幣 2,173 萬 5 千元，另對可行性案件，亦將派員赴當地進行評估工作。

預期效益：本會透過機構功能提升類之技術協助計畫，在友邦及友好國家進行協助制度建立、設備更新、人力資源培養、環境改善、農業生產力提升等，協助合作國家培育產業發展所需之人力資源，及達成國家發展目標之能力，增加友邦人民所得、降低貧窮。

4. 專案研究

計畫說明：為發掘新興計畫，派遣本會人員及國內專家赴非洲或中南美地區進行計畫發掘。

年度計畫：100 年度本會擬派員赴非洲或中南美地區進行技職計畫評估與發掘，計需經費約新台幣 60 萬元，

預期效益：深入探討非洲或中南美地區技職教育，瞭解該地區技職體系現狀及需求，以規劃區域性的、全盤性的以及符合需求之技職合作計畫。

(四)人道援助業務

1. 國際衛生醫療合作（含行動醫療團）

計畫說明：配合外交政策，加強對友邦與友我國家之醫療援助。

年度計畫：100 年度本會擬擴大與國內私立醫療院所合作，續派遣行動醫療團赴中南美洲、亞太、非洲等地區推動相關業務，以加強對友邦及友我國家之醫療援助，另亦結合國際衛生醫療策略聯盟醫院之團隊資源與人力資源，繼續辦理友邦醫事人員訓練之相關計畫，計需經費約新台幣 2,751 萬 2 千元。

預期效益：每年以低成本、高機動性及高效率性之行動醫療團定期於該地區進行醫療服務，對於我友好國家偏鄉地區人民之健康照護及當地醫療技術提昇將有顯著的幫助，除極具外交及宣傳效益，亦符合千禧年之醫療援助目標，對我國參與 WHO 有極正面之效

益。另藉由舉辦醫事人員訓練，進行醫療技術訓練及移轉，培養友邦在地化的醫療人力資源，以改善其醫療環境。

2. 人道援助

計畫說明：因應氣候變遷，協助友邦政府與人民減緩並適應天災之衝擊，並提供緊急救援物資與復原所需之技術人力與資源。

年度計畫：與國、內外非政府組織合作於災後提供緊急救援物資並參與發展夥伴之重建及扶貧發展計畫，計需經費共新台幣 3,522 萬 8 千元。

預期效益：有效結合國內民間與 NGO 之資源，以增加本會及國內 NGO 之國際救災處理經驗，進而強化我國人道救援的能量，並透過與國外 NGO 之合作，習得國際經驗與專業深度。

(五)委辦計畫：(國際技術合作)

1. 駐外技術團

計畫說明：為協助友邦及友好國家農漁業發展、加強與各國之農、漁、牧、手工藝等技術合作，配合我國援外政策及依據我與各友邦所簽定之各項合作協定，派遣駐外技術、醫療團赴友邦提供技術協助，爭取友邦及友好國家對我之信任與支援。

年度計畫：100 年度預計於亞太、亞西、非洲及中南美及加勒比海等地區 28 個友邦派遣 32 個技術、醫療、工服、投貿團，派遣技術人員共計 213 人，提供包括農藝、園藝、等各項技術協助，所需包括人員薪津及計畫業務費用共計 10 億 224 萬 2 千元。

預期效益：透過技術合作計畫，分享台灣經濟成功經驗，並經由推廣、技術轉移等等，協助我合作國家進行各項計畫，以達減少貧窮、糧食增產、協助社經發展並創造財富之目的。

2. 外派技術人員儲訓

計畫說明：為因應駐外技術團之需要，期能適時補充駐外技術人員，並不致影響本會辦理對外各項技術合作計畫之工作正常運作，爰委託相關機構辦理本計畫，並提升新派任駐外技術人員及核錄之

菁英替代役男與種籽獎學金計畫人員之專技；另為加強駐外技術人員本職專長外之專業能力，委託相關專業機構辦理專業訓練。

年度計畫：100 年度擬依據駐外技術團人員離退及技術合作計畫之人力需求採直接公開招考 12 名合格備用人員，並甄錄菁英替代役男 4 名及種籽獎學金計畫人員 4 名規劃遞補離退人員，且於派赴駐團前先委由國內有關試驗研究或專業等機構，就渠等欲執行計畫之專業施予短期密集訓練及語言訓練；另為配合駐團計畫轉型、提升技術團執行績效，本年度將辦理駐外技術團在職人員能力提升研習班或專業訓練計畫，所需相關費用計 1,687 萬 4 千元。

預期效益：培養優秀駐外技術團隊人員，活化我駐外技術團能量，並使團員能隨時吸收新知、發揮所長，以最專業、最有效率之方式執行技術合作業務。

3. 友邦技術人員來台受訓觀摩與進修

計畫說明：為增進友邦技術人員之專業知識與技術經驗，促進友好關係，爰邀請各國技術人員來台接受各種專業訓練，並赴我研究機構參訪，觀摩我國各項社會發展與建設。

年度計畫：100 年度除續以「台灣發展經驗」相關議題籌開研習班外，部分班別將朝向以區域議題為主軸規劃區域專班，預計共將辦理 13 項研習班，其中亞太及亞西地區以「農漁業技術」議題；非洲地區以「社會發展」議題；歐洲地區以「經貿」議題；中南美洲及加勒比海地區以「農漁業技術」議題為優先，搭配其他創新議題等，預計將邀請約 325 名友好開發中國家社會菁英來台參訓，本年度計需相關經費共新台幣 4,924 萬元。

預期效益：協助夥伴國家培訓多元之政策規劃與專業技術人才，以提升其人力素質，為促進友邦及友好開發中國家經濟發展奠基，同時藉由實地參訪相關產官學研之單位，展現我國之軟實力；另依據各地區夥伴國家之人力培訓需求，規劃區域專班，提供更為

客制化之辦班品質。

4. 赴海外地區評估規劃及業務督導

計畫說明：為瞭解駐外技術團實況績效，協助解決其所遭遇困難，並探訪合作國家朝野人士瞭解其對我技術團隊工作之評價，作為技術合作可行性與外交運用之參考，爰計畫派遣技術評估團，另為配合友邦發展相關產業需求，亦擬不定期派遣短期高級專家赴外進行可行性評估，提供友邦參考，另本會將派遣計畫承辦人不定期前往各團實地督導，以提升合作績效。

年度計畫：100 年度擬配合實際需要赴各友好國家進行業務考察及相關評估，本年度編列費用計 520 萬元。

預期效益：透過海外業務評估規劃及督導，確保我駐外技術團執行狀況，並提升駐外技術團隊執行績效；此外，透過與合作國家對談及實地勘查，發掘未來可能進行之合作項目，以其實際需求，深化合作夥伴關係。

5. 攤入管理及總務費用

計畫說明：自國合會管理及總務費用攤入 6,599 萬 8 千元，以支援委辦計畫行政工作推動。

6. 外交替代役

計畫說明：遴選具備農園藝、畜牧、水產養殖、土木水利工程、醫療公衛、企管行銷、電腦資訊以及森林環保等專長之役男派赴至駐外技術（醫療）團服勤。

年度計畫：100 年度預計新派遣第 10 屆役男 120 名，所需相關費用計 5,050 萬元。

預期效益：解決我國駐外人力培訓之需要，擴大國內青年國際視野，善用民間力量推動全民外交及拓展國際活動空間。

肆、本年度預算概要

一、收支餘絀概況

(一)收入總額 1,719,090 千元。

1. 業務收入：本年度編列 1,476,592 千元，包括：

(1)投融資業務收入 170,206 千元，主要為長期貸款利息收入、承諾費收入。

(2)委辦計畫收入 1,306,386 千元。

2. 業務外收入：本年度編列 242,498 千元，包括：

(1)基金孳息收入 145,248 千元，包括銀行存款利息收入 38,418 千元及票債
券利息收入 106,830 千元。

(2)投資收入 10,000 千元。

(3)處分投資利益 25,000 千元。

(4)金融資產評價利益 15,000 千元。

(5)其他收入 47,250 千元。

(二)支出總額 1,713,670 千元。

1. 業務支出：本年度編列 1,704,170 千元，包括：

(1)投融資業務支出 36,749 千元。

(2)國際教育訓練支出 88,819 千元。

(3)技術協助支出 84,882 千元。

(4)人道援助支出 62,740 千元。

(5)管理及總務費用 124,594 千元。

(6)委辦計畫支出 1,306,386 千元。

2. 業務外支出：本年度編列 9,500 千元，包括：

(1)兌換損失 5,000 千元。

(2)其他支出 4,500 千元。

(三)本期餘絀：本年度收支互抵後，計賸餘 5,420 千元。

二、淨值變動概況

本年度淨值 15,656,040 千元，包括：

(一)基金：基金 12,468,838 千元，包括創立基金 11,614,339 千元及捐贈基金 854,499 千元。

(二)餘絀：餘絀 3,187,202 千元，包括累積賸餘 3,180,456 千元及本期賸餘 6,746 千元。

三、現金流量概況

(一)營業活動之現金流量：

本期賸餘 5,420 千元，調整非現金項目：折舊費用 4,492 千元，金融資產評價利益(15,000)千元，呆帳損失 15,400 千元，持有至到期日金融資產利息攤銷 24,000 千元，公平價值變動列入損益之金融資產減少數(114,852)千元，應收帳款增加數(333)千元，應收利息減少數 15,751 千元，應收退稅款減少數 234 千元，預付款項減少數 10,000 千元，受限制資產減少數 187 千元，流動負債增加數 333 千元，營業活動之淨現金流出(54,368)千元。

(二)投資活動之現金流量：

購入持有至到期日金融資產(856,404)千元，持有至到期日金融資產到期還本數 493,910 千元，以成本衡量之金融資產-非流動增加數(299,250)千元，長期放款增加數(1,067,298)千元，長期放款收回數 962,350 千元，存出保證金減少數 60 千元，購買固定資產(1,171)千元，購買遞延資產(1,350)千元，投資活動之淨現金流出(769,153)千元。

(三)融資活動之現金流量：存入保證金減少數(50)千元，融資活動之淨現金流出(50)千元。

(四)現金及約當現金之淨減(823,571)千元。

(五) 期初現金及約當現金 5,968,069 千元。

(六) 期末現金及約當現金 5,144,498 千元。

財團法人國際合作發展基金會

收支餘絀預計表

中華民國100年度

單位：新台幣千元

前年度決算數		科目	本年度預算數		上年度預算數		比較增(減)		說明
金額	%		金額	%	金額	%	金額	%	
2,214,555	132.91	收入總額	1,719,090	116.42	1,730,029	114.52	(10,939)	(0.63)	
1,666,183	100.00	業務收入	1,476,592	100.00	1,510,695	100.00	(34,103)	(2.26)	詳20-22頁 明細表
347,398	20.85	投融資業務收入	170,206	11.53	202,001	13.37	(31,795)	(15.74)	
1,314,840	78.91	委辦計畫收入	1,306,386	88.47	1,308,694	86.63	(2,308)	(0.18)	
3,945	0.24	其他委辦計畫收入	-	-	-	-	-	-	
548,372	32.91	業務外收入	242,498	16.42	219,334	14.52	23,164	10.56	詳23頁明細 表
171,864	10.31	基金孳息收入	145,248	9.84	138,854	9.19	6,394	4.60	
13,061	0.78	投資收入	10,000	0.68	7,000	0.46	3,000	42.86	
150,586	9.04	處分投資利益	25,000	1.69	25,000	1.65	-	-	
5,183	0.31	整理收入	-	-	-	-	-	-	
75,102	4.51	金融資產評價利益	15,000	1.02	35,000	2.32	(20,000)	(57.14)	
22,689	1.36	其他收入	47,250	3.20	13,480	0.89	33,770	250.52	
109,887	6.60	兌換利益	-	-	-	-	-	-	
1,908,338	114.53	支出總額	1,713,670	116.06	1,724,849	114.18	(11,179)	(0.65)	
1,899,340	113.99	業務支出	1,704,170	115.41	1,715,849	113.58	(11,679)	(0.68)	詳24-47頁 明細表
219,684	13.18	投融資業務支出	36,749	2.49	36,949	2.45	(200)	(0.54)	
81,878	4.91	國際教育訓練支出	88,819	6.02	91,012	6.02	(2,193)	(2.41)	
91,811	5.51	技術協助支出	84,882	5.75	99,664	6.60	(14,782)	(14.83)	
57,077	3.43	人道援助支出	62,740	4.25	56,100	3.71	6,640	11.84	
130,225	7.82	管理及總務費用	124,594	8.44	123,430	8.17	1,164	0.94	
1,314,840	78.91	委辦計畫支出	1,306,386	88.47	1,308,694	86.63	(2,308)	(0.18)	
3,825	0.23	其他委辦計畫支出	-	-	-	-	-	-	
8,998	0.54	業務外支出	9,500	0.64	9,000	0.60	500	5.56	詳48頁明細 表
-	-	兌換損失	5,000	-	5,000	-	-	-	
3,584	0.22	其他支出	4,500	0.30	4,000	0.26	500	12.50	
571	0.03	處分固定資產損失	-	-	-	-	-	-	
132	0.01	利息支出	-	-	-	-	-	-	
4,711	-	整理支出	-	-	-	-	-	-	
306,217	18.38	本期賸餘	5,420	0.37	5,180	0.34	240	4.63	

財團法人國際合作發展基金會

現金流量預計表

中華民國100年度

單位：新台幣千元

科目	金額		說 明
	小	計 合	
營運活動之現金流量：			
本期賸餘	5,420		
調整非現金項目：			
折舊費用	4,492		
金融資產評價(利益)損失	(15,000)		
呆帳損失	15,400		
持有至到期日金融資產利息攤銷	24,000		
資產及負債科目之變動：			
公平價值變動列入損益之金融資產減少數	(114,852)		
應收帳款增加數	(333)		
應收利息減少數	15,751		
應收退稅款減少數	234		
預付款項減少數	10,000		
受限制資產減少數	187		
流動負債增加數	333		
營運活動之淨現金流入(流出)		(54,368)	
投資活動之現金流量：			
購入持有至到期日金融資產	(856,404)		
持有至到期日金融資產到期還本數	493,910		
以成本衡量之金融資產-非流動增加數	(299,250)		
長期放款增加數	(1,067,298)		
長期放款收回數	962,350		
存出保證金減少數	60		
購買固定資產	(1,171)		
購買遞延資產	(1,350)		
投資活動之淨現金流入(流出)		(769,153)	
融資活動之現金流量：			
存入保證金減少數	(50)		
融資活動之淨現金流入(流出)		(50)	
現金及約當現金之淨增(淨減)		(823,571)	
期初現金及約當現金		5,968,069	
期末現金及約當現金		5,144,498	

財團法人國際合作發展基金會

淨值變動預計表

中華民國100年度

單位：新台幣千元

科 目	上 年 度 餘 額	本 年 度 增 (減) 數	截 至 本 年 度 餘 額	說 明
基金	12,468,838	-	12,468,838	
創立基金	11,614,339	-	11,614,339	
捐贈基金	854,499	-	854,499	
餘絀	3,181,782	5,420	3,187,202	
累積賸餘	3,180,456	-	3,180,456	
本期賸餘	1,326	5,420	6,746	
合 計	15,650,620	5,420	15,656,040	

財團法人國際合作發展基金會

投融資業務收入明細表

中華民國100年度

單位：新台幣千元

前年度決算數	科 目	本年度預算數	上年度預算數	說 明
347,398	投融資業務收入	170,206	202,001	
258,683	1. 長期貸款利息收入	159,758	153,217	按各計畫利率預估利息收入。
7,656	2. 承諾費收入	10,448	12,184	按已承諾金額及預計將承諾金額依預估撥款速度調整後計算之。
71	3. 滯延息收入	-	-	
15	4. 保證手續費收入	-	-	
80,973	5. 投資收入	-	36,600	
347,398	合 計	170,206	202,001	

財團法人國際合作發展基金會

委辦計畫收入明細表

中華民國100年度

單位：新台幣千元

前年度決算數	科 目	本年度預算數	上年度預算數	說 明
1,314,840	委辦計畫收入	1,306,386	1,308,694	
1,078,125	1. 駐外技術團	1,002,242	1,040,429	
12,791	2. 外派技術人員儲訓	16,874	17,449	
23,215	3. 友邦技術人員來台 受訓觀摩與進修	49,240	25,240	
1,776	4. 赴海外地區評估規 劃及業務督導	5,200	5,200	
56,112	5. 攤入管理及總務費用	65,998	65,998	
44,983	6. 外交替代役	50,500	60,687	
15,859	7. 駐外技術團綜合計畫	31,971	9,085	
18,479	8. 友邦國家行動醫療 團計畫(亞太)	20,000	20,220	
-	9. 加勒比海地區資通 訊技術合作計畫	31,837	35,700	
-	10. 運用GIS加強尼加拉 瓜環境永續合作計 畫	11,925	-	
5,679	11. 海地多爾貝克地區 稻米生產及行銷計 畫	8,325	-	
693	12. 派駐史瓦濟蘭王國 中餐廚師服務計畫	814	-	
817	13. 台灣獎學金計畫	5,460	-	
-	14. 太平洋友邦醫療計畫	6,000	-	
26,521	15. 駐聖多美專案計畫	-	28,686	
845	16. 遴選華文教師赴多 國服務計畫	-	-	

財團法人國際合作發展基金會

委辦計畫收入明細表

中華民國100年度

單位：新台幣千元

前年度決算數	科目	本年度預算數	上年度預算數	說明
425	17. 訓練貝里斯水產養殖技術人員計畫	-	-	
13,218	18. 聖多美普林西比振興農業永續計畫	-	-	
7,282	19. 貝里斯第二期稻種計畫增購農機具	-	-	
439	20. 協助多國派華文教師服務計畫	-	-	
4,033	21. 派駐布吉納法索衛生顧問服務計畫	-	-	
3,548	22. 聖多美普林西比縮短數位落差計畫	-	-	
1,314,840	合計	1,306,386	1,308,694	

財團法人國際合作發展基金會

業務外收入明細表

中華民國100年度

單位：新台幣千元

前年度決算數	科 目	本年度預算數	上年度預算數	說 明
548,372	業務外收入	242,498	219,334	
171,864	1. 基金孳息收入	145,248	138,854	
65,549	(1) 銀行存款利息收入	38,418	34,360	預估全年未貸放資金平均餘額為8,801,720千元，預計全年銀行儲蓄存款平均餘額為3,255,763千元，平均利率1.18%，年度利息收入為38,418千元。
106,315	(2) 票債券利息收入	106,830	104,494	預計將未貸放資金分配4,545,957千元投資短票、公債、公司債及金融債券等，平均利率為2.35%，年度利息收入為106,830千元。
13,061	2. 投資收入	10,000	7,000	股利收入。
150,586	3. 處分投資利益	25,000	25,000	經董事會授權於1,000,000千元額度內投資股票型資產，預估收益為25,000千元。
5,183	4. 整理收入	-	-	
75,102	5. 金融資產評價利益	15,000	35,000	經董事會授權於1,000,000千元額度內投資股票型資產，預估金融資產評價利益為15,000千元。
22,689	6. 其他收入	47,250	13,480	預計「諾魯美侖飯店貸款案」可收回約150萬美元，合約新台幣47,250千元。
109,887	7. 兌換利益	-	-	
548,372	合 計	242,498	219,334	

財團法人國際合作發展基金會

投融資業務支出明細表

中華民國100年度

單位：新台幣千元

前年度決算數	科 目	本年度預算數	上年度預算數	說 明
219,684	投融資業務支出	36,749	36,949	
214,817	1. 業務費	32,000	32,200	
2,494	(1) 勞務費	2,500	2,000	(1)請律師草擬、修訂及磋商合約等公費(計約250個服務小時，每小時4,480元)。(2)委請律師處理貸款或保證案件追償事項，合計約1,380千元。
48,620	(2) 捐贈	13,200	12,000	與國際機構、非政府組織、友邦等進行合作計畫。
-	(3) 呆帳損失	15,400	16,300	依本會呆帳處理要點提列準備，估計本年度應提列準備金額為15,400千元(本金部分14,400千元，利息部分1,000千元)。
1,371	(4) 手續費	400	1,400	委託金融機構辦理融資案件管理費用。
161,750	(5) 投資損失	-	-	
582	(6) 一般事務費	500	500	外賓及國內外專家學者邀訪所需費用。
2,901	2. 旅運費	3,749	3,749	
2,901	(1) 國外旅費	3,749	3,749	派遣本會人員16人次及專家學者4人次赴各國實地勘查、評估、洽談及監督投融資業務，以及派員赴國際金融機構考察。
1,966	3. 委辦費	1,000	1,000	

財團法人國際合作發展基金會

投融資業務支出明細表

中華民國100年度

單位：新台幣千元

前年度決算數	科目	本年度預算數	上年度預算數	說明
1,966	(1) 調查評估研究審查費	1,000	1,000	委託國內外專家學者、技術顧問公司、財經顧問公司擔任專案評估小組成員從事調查、研究、審查及監督投融資計畫。
219,684	合計	36,749	36,949	

財團法人國際合作發展基金會

國際教育訓練支出明細表

中華民國100年度

單位：新台幣千元

前年度決算數	科 目	本年度預算數	上年度預算數	說 明
81,878	國際教育訓練支出	88,819	91,012	
18,058	一、籌辦各項國際研習班	21,748	21,978	
429	1. 人事費	473	473	
429	(1) 計畫助理薪金	473	473	聘請計畫助理1名費用35千元*1人*13.5月=473千元。
17,241	2. 業務費	20,925	21,025	
8,926	(1) 勞務費	11,250	11,250	(1) 預計培訓來自80餘國友好開發中國家計125名學員，參加由本會依據各區域需求所規劃6項以農漁業技術、醫療、科技等為主軸開辦之區域專案訓練班或研討會。估計所需經費80千元*125人=10,000千元。主要包括訓練計畫所需之各項課程規劃、在台食宿、場租、車租等費用。
229	(2) 文具用品	-	-	(2) 規劃辦理1項區域性或單一國家專案研習班，估計所需經費62.5千元*20人=1,250千元。
8,086	(3) 一般事務費	9,675	9,775	改列於一般事務費。
				(1) 訓練班別雜支如編製學員光碟、結訓證書及相關美工費用等計需300千元。
				(2) 邀請友好或開發中國家之125名學員來台參加訓練或研習所需之機票費平均約75千元*125人=9,375千元。

財團法人國際合作發展基金會

國際教育訓練支出明細表

中華民國100年度

單位：新台幣千元

前年度決算數	科 目	本年度預算數	上年度預算數	說 明
388	3. 旅運費	350	480	
388	(1) 國外旅費	350	480	遴邀專家及會內人員約3人次赴友好國家辦理專案研習訓練班業務，計需350千元。
60,767	二、獎助學金	64,390	65,450	
828	1. 人事費	945	945	
828	(1) 計畫助理薪金	945	945	聘請計畫助理2名費用35千元*2人*13.5月=945千元。
59,939	2. 業務費	63,245	64,155	
51,103	(1) 捐贈	53,750	53,930	(1) 獎助友邦及友好國家人士來台攻讀由本會與合作大學開設之「全英語授課」碩、博士學位高等進修學程，預計今年獎助92名外籍學生，包含舊生及新生，平均每名學員每年約需550千元，包括在台之膳宿、交通與學雜費等，550千元*92人=50,600千元。 (2) 規劃於友好國家執行貧童獎學金計畫，估計所需經費100千美元*31.5=3,150千元。
8,836	(2) 一般事務費	9,495	10,225	(1) 辦理大學策略聯盟之新生訓練、聯合送舊、相關會議及跨校間之學生聯合活動暨所需宣傳業務費用計2,400千元。 (2) 學報及聯盟電子報費用計需800千元。

財團法人國際合作發展基金會

國際教育訓練支出明細表

中華民國100年度

單位：新台幣千元

前年度決算數	科 目	本年度預算數	上年度預算數	說 明
				(3) 92名外籍學生來台及學成返國機票，65千元*92人=5,980千元。
				(4) 執行友好國家貧童獎學金計畫行政費用計10千美元*31.5=315千元。
-	3 旅運費	200	350	
-	(1) 國外旅費	200	350	本會人員2人赴各友邦招生與計畫執行地區進行評估，計需200千元。
232	三、邀請國外專業人士來台訪問	330	380	
232	1. 業務費	330	350	
232	(1) 一般事務費	330	350	外賓來台訪問機票費及膳宿費用83.3千元*3人=250千元，演講費及雜費50千元。租車與其他交通費5千元*6次=30千元。
-	2. 旅運費	-	30	
-	(1) 車資	-	30	
2,536	四、國合之友會	2,081	2,709	
2,437	1. 業務費	1,981	2,449	
2,437	(1) 一般事務費	1,981	2,449	補助各國曾來台受訓學員籌組「國合之友會」辦理會務及專案性活動，每支會補助1.7千美元*37支會*31.5=1,981千元。
99	2. 旅運費	100	260	

財團法人國際合作發展基金會

國際教育訓練支出明細表

中華民國100年度

單位：新台幣千元

前年度決算數	科 目	本年度預算數	上年度預算數	說 明
99	(1) 國外旅費	100	260	聘僱專家顧問1人赴海外參與國合之友會專案活動計需100千元。
285	五、國際教育訓練業務評估規劃	270	495	
85	1. 業務費	70	95	
85	(1) 勞務費	70	95	教育案件評估計約70千元。
200	2. 旅運費	200	400	
200	(1) 國外旅費	200	400	本會人員2人赴計畫執行地區進行教育計畫可行性分析與評估計需200千元。
81,878	合 計	88,819	91,012	

財團法人國際合作發展基金會

技術協助支出明細表

中華民國100年度

單位：新台幣千元

前年度決算數	科 目	本年度預算數	上年度預算數	說 明
91,811	技術協助支出	84,882	99,664	
51,302	一、海外服務工作團	58,174	55,631	
822	1. 人事費	945	945	
822	(1) 計畫助理薪金	945	945	聘請計畫助理2名費用35千元*2人*13.5月=945千元。
49,817	2. 業務費	56,929	54,386	
532	(1) 勞務費	300	800	辦理招募、甄選，費用300千元。
862	(2) 廣告費	300	-	辦理志工宣傳事宜300千元。
7,219	(3) 保險費	7,032	6,807	(1)駐地醫療保險：98年度派遣：長期志工160美元*32人*9月*31.5=1,452千元。99年度派遣：長期志工160美元*51人*12月*31.5=3,084千元。100年度派遣：長期志工160美元*60人*4月*31.5=1,210千元。100年度派遣：短期志工160美元*5人*2月*31.5=50千元。 (2)平安意外險：98年度派遣：1,000元*32人*9月=288千元。99年度派遣：1,000元*51人*12月=612千元。100年度長期志工：1,000*60人*4月=240千元。100年度短期志工：1,000*5人*2月=10千元。

財團法人國際合作發展基金會

技術協助支出明細表

中華民國100年度

單位：新台幣千元

前年度決算數	科 目	本年度預算數	上年度預算數	說 明
5,609	(4) 訓練費	5,837	5,134	(3) 健保費：98年度派遣：604元*32人*1月=19千元。99年度派遣：604元*51人*1月=31千元。100年度派遣：604元*60人*1月=36千元。 (1) 儲備志工國內訓練：120千元*8場=960千元。 (2) 長期志工國內訓練場地費3,232千元、會議服務費700千元。
1,085	(5) 督導補助費	3,147	3,086	(3) 語言補助費：600美元*50人*31.5=945千元。 (1) 駐地管理單位管理志工業務補助費：98年度+99年度+100年度143人*300美元*31.5=1,351千元。 (2) 聘請駐地協調人：800美元*2人*15月*31.5=756千元。(含稅、年終、保險)。 (3) 專案計畫費：1000美元*15人*31.5=473千元。 (4) 志工執行業務相關費用：100美元*15人*12月*31.5=567千元。
23,877	(6) 駐地津貼	28,445	29,717	(1) 生活津貼：98年度派遣：600美元*32人*9月*31.5=5,443千元。99年度派遣：600美元*51人*12月*31.5=11,567千元。

財團法人國際合作發展基金會

技術協助支出明細表

中華民國100年度

單位：新台幣千元

前年度決算數	科目	本年度預算數	上年度預算數	說明
10,633	(7) 一般事務費	11,868	8,842	<p>100年度長期志工：600美元*60人*4月*31.5=4,536千元。100年度短期志工：600美元*5人*2月*31.5=189千元。</p> <p>(2)房屋租金：350美元*5人*12月*31.5=662千元。</p> <p>(3)調適津貼：250美元*32人*24月*31.5=6,048千元。</p> <p>(1)志工健康檢查費2,680*(32人+60人)=247千元。</p> <p>(2)機票款：98年度派遣志工約滿返國機票1,500美元*32人*31.5=1,512千元。99年度派遣志工返國休假機票2,200美元*51人*31.5=3,534千元。100年度派遣長期志工赴任機票1,500美元*60人*31.5=2,835千元。100年度派遣短期志工來回機票2,300美元*5人*31.5=362千元。</p> <p>(3)志工返國報到交通費計約500元*(32+51人)=42千元。</p> <p>(4)志工赴任川裝費600美元*60人*2月*31.5=2,268千元。</p> <p>(5)赴任雜費1,500美元*60人*31.5*0.2=567千元。</p>

財團法人國際合作發展基金會

技術協助支出明細表

中華民國100年度

單位：新台幣千元

前年度決算數	科 目	本年度預算數	上年度預算數	說 明
				(6)文宣品及志工相關事務費用501千元。
663	3. 旅運費	300	300	
663	(1) 國外旅費	300	300	本會同仁2人次赴海外評估志工業務費用。
14,459	二、產業諮詢輔導	4,373	5,003	
421	1. 人事費	473	473	
421	(1) 計畫助理薪金	473	473	聘請計畫助理1名費用35千元*1人*13.5月=473千元。
1,193	2. 業務費	3,700	4,330	
-	(1) 勞務費	3,200	3,830	與國際組織或非政府組織合作進行中小企業輔導計畫，以提升企業競爭力及策略規劃能力等3,200千元。
1,193	(2) 一般事務費	500	500	邀請外賓來台機票及膳宿費用等500千元。
1,840	3. 旅運費	200	200	
1,840	(1) 國外旅費	200	200	本會人員1人赴國際組織或非政府組織洽談合作事宜。
11,005	4. 委辦費	-	-	
11,005	(1) 民間機構勞務費	-	-	
25,214	三、機構功能提升	21,735	36,630	
-	1. 業務費	-	6,740	
-	(1) 勞務費	-	6,740	

財團法人國際合作發展基金會

技術協助支出明細表

中華民國100年度

單位：新台幣千元

前年度決算數	科 目	本年度預算數	上年度預算數	說 明
861	2. 旅運費	2,360	2,480	
861	(1) 國外旅費	2,360	2,480	派遣專家4人次、本會人員6人次前往中美洲、加勒比海、南太及非洲地區進行計畫評估考察。
24,353	3. 委辦費	19,375	27,410	
24,353	(1) 民間機構勞務費	19,375	27,410	(1)執行中美洲友邦運用潔淨能源技術協助計畫1,000千元。 (2)協助海地縮短數位落差第二階段計畫3,000千元。 (3)協助馬紹爾進行職訓計畫4,000千元。 (4)協助聖多美利用有機資材改良農田土壤3,150千元。 (5)進行非洲地區預防公衛計畫4,725千元。 (6)協助大洋洲友邦進行生質能源計畫3,500千元。
836	四、專案研究	600	2,400	
836	1. 旅運費	600	400	
836	(1) 國外旅費	600	400	派遣專家1人次、本會人員1人次前往中美洲、加勒比海、或非洲地區進行計畫評估。

財團法人國際合作發展基金會

技術協助支出明細表

中華民國100年度

單位：新台幣千元

前年度決算數	科 目	本年度預算數	上年度預算數	說 明
-	2. 委辦費	-	2,000	
-	(1) 民間機構勞務費	-	2,000	
91,811	合 計	84,882	99,664	

財團法人國際合作發展基金會

人道援助支出明細表

中華民國100年度

單位：新台幣千元

前年度決算數	科 目	本年度預算數	上年度預算數	說 明
57,077	人道援助支出	62,740	56,100	
25,029	一、國際衛生醫療合作	27,512	26,635	
20,731	1. 業務費	23,170	22,693	
1,359	(1) 勞務費	1,974	1,928	(1)醫事人員訓練計畫結訓證書600元*40冊=24千元。 (2)行動醫療團成果影片及文宣製作費：500千元。 (3)醫療物資空運及包裝費250千元*5團=1,250千元。 (4)行動醫療團感謝狀2千元/面*100面=200千元。
625	(2) 保險費	639	617	(1)駐地醫療保險：160美元*2月*10人*5團*31.5=504千元。 (2)平安意外險：行動醫療團1.1千元*10人*5團+醫事人員訓練計畫2千元*40人=135千元。
18,747	(3) 一般事務費	20,557	20,148	(1)醫事人員訓練計畫開訓、期中及結訓典禮場佈，行政費及會場餐點等費用：220千元。 (2)學員生活津貼：醫事人員20千元*3月*40人=2,400千元。

財團法人國際合作發展基金會

人道援助支出明細表

中華民國100年度

單位：新台幣千元

前年度決算數	科 目	本年度預算數	上年度預算數	說 明
				<p>(3)行動醫療團團員生活津貼：125美元/週*2週*10人*5團*31.5=394千元。</p> <p>(4)行動醫療團團員證照費：2.5千元*5團*10人=125千元。</p> <p>(5)行動醫療團購置藥品/耗材/醫療器具等補助費：600千元*5團=3,000千元。</p> <p>(6)行動醫療團製作義診用物品及消耗品等補助費：100千元*5團=500千元。</p> <p>(7)醫療物資捐贈貨運倉儲費750千元。</p> <p>(8)行動醫療團行政費：58千元。</p> <p>(9)醫事人員訓練計畫學員來台交通費及接送機費100千元。</p> <p>(10)醫事人員訓練計畫學員來台住宿費：2千元*40人*1天=80千元。</p> <p>(11)醫事人員訓練計畫學員來台機票費：115千元*40人=4,600千元。</p> <p>(12)行動醫療團團員赴任機票費：115千元*10人*5團=5,750千元。</p>

財團法人國際合作發展基金會

人道援助支出明細表

中華民國100年度

單位：新台幣千元

前年度決算數	科 目	本年度預算數	上年度預算數	說 明
				(13)行動醫療團團員住宿補助費：3.15千元*5團*10人*14日=2,205千元。
				(14)行動醫療團當地交通費：75千元*5團=375千元。
3,399	2. 旅運費	2,992	2,992	
3,399	(1) 國外旅費	2,992	2,992	本會同仁赴各友邦進行醫療服務、行政支援及業務評估計18人次。
899	3. 委辦費	1,350	950	
899	(1) 民間機構勞務費	1,350	950	國際醫療衛生策略聯盟秘書處辦理年度訓練、研討會議及宣傳等相關活動業務費用。
25,967	二、人道援助	35,228	29,465	
207	1. 人事費	473	473	
207	(1) 計畫助理薪金	473	473	聘請計畫助理1名費用35千元*1人*13.5月=473千元。
23,263	2. 業務費	31,500	16,980	
23,263	(1) 捐贈	30,000	16,000	與國際組織、非政府組織、友邦、政府單位等合作進行計畫、設立合作基金或平台並聘用專案人員。
-	(2) 一般事務費	1,500	980	進行人道援助所需之物資、運費及其他相關費用等。
2,497	3. 旅運費	3,255	3,100	

財團法人國際合作發展基金會

人道援助支出明細表

中華民國100年度

單位：新台幣千元

前年度決算數	科 目	本年度預算數	上年度預算數	說 明
2,497	(1) 國外旅費	3,255	3,100	(1)派遣本會及專家赴各國進行業務發掘、研擬及執行監督共5人次。 (2)本會主管人員計12人次參加國際會議或活動。
-	4. 委辦費	-	8,912	
-	(1) 民間機構勞務費	-	8,762	
-	(2) 調查評估研究審查費	-	150	
6,081	三 扶貧發展計畫	-	-	改列於人道援助項下。
190	1. 旅運費	-	-	
190	(1) 國外旅費	-	-	
5,891	2. 委辦費	-	-	
5,891	(1) 民間機構勞務費	-	-	
-	(2) 調查評估研究審查費	-	-	
57,077	合 計	62,740	56,100	

財團法人國際合作發展基金會

管理及總務費用明細表

中華民國100年度

單位：新台幣千元

前年度決算數	科 目	本年度預算數	上年度預算數	說 明
130,225	管理及總務費用	124,594	123,430	
122,636	一、人事費	128,714	126,109	
71,706	1. 聘用正式員工酬金	90,602	88,608	包括正式員工92人(2名派外)薪資、主管加給及計畫助理人員薪資。
1,889	2. 兼職酬金	2,100	2,100	包括董監事及兼職人員車馬費。
928	3. 加班值班費	928	928	員工加班費。
2,531	4. 不休假加班費	2,652	2,594	員工不休假獎金。
16,520	5. 工作獎金	17,314	16,933	年終加發及考績獎金
6,619	6. 人身保險費	7,293	7,293	包括勞健保之保險費及員工健康檢查費。
21,255	7. 退職準備金	6,535	6,391	包括退職準備金及員工資遣費。
1,188	8. 其他	1,290	1,262	員工休假旅遊補助費
28,660	二、業務費	31,000	31,519	
6,300	1. 租金支出	7,589	7,061	本會使館特區辦公大樓租金每月517千元，12月租金共計6,204千元，租用影印機9台共需843千元；外租檔案存放空間每月40千元，12月需480千元及其他等租金62千元。
1,522	2. 文具用品	1,417	1,417	紙張文具、印刷、印表機用碳粉、墨水匣等費用。
2,382	3. 郵電費	2,200	2,200	郵資、傳真、電話費用、網路及電子收發文等費用。

財團法人國際合作發展基金會

管理及總務費用明細表

中華民國100年度

單位：新台幣千元

前年度決算數	科 目	本年度預算數	上年度預算數	說 明
84	4. 廣告費	50	50	招募員工刊登報紙廣告及電腦人力銀行費用。
19	5. 稅捐	19	18	公務車牌照及燃料稅
84	6. 燃料費	63	56	公務車1輛，每月用油按143公升，每公升31.2元編列，機車1輛，每月用油按27公升，每公升29.7元編列。
75	7. 產物保險費	83	83	公務車1輛，機車1輛及辦公設備等保險費用。
598	8. 書報雜誌費	600	600	每月按50千元編列，擴充圖書室藏書。
2,138	9. 水電費	2,000	1,805	辦公樓層每月按166.7千元編列。
1,439	10. 勞務費	1,100	1,250	會計師查帳公費及律師訴訟、諮詢等費用。
495	11. 雜項購置	540	540	使用年限未及2年或金額未達1萬元之非消耗品。
1,232	12. 交際費	1,395	1,395	業務需要所產生之宴客、禮品等費用。
1,469	13. 職工福利	1,469	1,469	
10,696	14. 一般事務費	12,275	13,325	(1)大樓管理維護費用287.5千元*12月=3,450千元。(2)使館區辦公大樓清潔費每月70千元*12月=840千元。(3)因事務性需要支付其他費用共需2,690千元。(4)編輯印製本會年報、刊物及多媒體文宣出版品2,965千元(5)銀行匯款手續費200千元。(6)委託銀行保管有價證券費用1,000千元。(7)退休駐外人員舉辦聯誼活動費用200千元。

財團法人國際合作發展基金會

管理及總務費用明細表

中華民國100年度

單位：新台幣千元

前年度決算數	科 目	本年度預算數	上年度預算數	說 明
				(8)專案研究相關費用100千元。
				(9)出納人員誠實信用險30千元。
				(10)辦理公共文宣及推廣，加強對外關係與連繫，或辦理與國際發展議題有關之活動等800千元。
127	15. 運費	200	250	運送各項業務、案件資料運費。
4,731	三、財產維護費	6,722	6,803	
395	1. 房屋建築修繕費	396	396	
37	2. 車輛養護費	56	67	公務車1輛，機車1輛
271	3. 辦公器具養護費	350	350	
4,028	4. 儀器設備養護費	5,920	5,990	
5,259	四、旅運費	7,573	6,968	
578	1. 國內旅費	744	744	
3,190	2. 車資	3,989	3,789	短程車資200千元、同仁交通費3,789千元。
1,491	3. 國外旅費	2,840	2,435	本會人員及外部專家進行稽核及規劃評核作業計9人次，及本會人員3人次赴國際機構或發展相關機構研習等。
1,221	五、員工訓練費	1,441	1,441	
1,221	1. 對內訓練師資費	1,441	1,441	含員工訓練師資及教材等費用。
3,214	六、財產折舊費	4,492	4,688	
2,519	1. 機械及設備	3,557	4,035	

財團法人國際合作發展基金會

管理及總務費用明細表

中華民國100年度

單位：新台幣千元

前年度決算數	科 目	本年度預算數	上年度預算數	說 明
287	2. 交通及運輸設備	251	220	
304	3. 雜項設備	372	433	
104	4. 租賃改良物	312	-	
20,616	七、委辦費	10,650	11,900	
20,466	1. 民間機構勞務費	10,250	11,700	
150	2. 調查評估研究審查費	400	200	
(56,112)	八、攤出管理及總務費用	(65,998)	(65,998)	
130,225	合 計	124,594	123,430	

財團法人國際合作發展基金會

委辦計畫支出明細表

中華民國100年度

單位：新台幣千元

前年度決算數	科 目	本年度預算數	上年度預算數	說 明
1,314,840	委辦計畫支出	1,306,386	1,308,694	
1,078,125	一、駐外技術團	1,002,242	1,040,429	
559,906	1. 人事費	548,290	540,319	
408,691	2. 業務費	376,327	394,388	
41,422	3. 旅運費	30,127	39,986	
68,106	4. 設備投資費	47,498	65,736	
12,791	二、外派技術人員儲訓	16,874	17,449	
12,791	1. 業務費	16,874	17,449	
23,215	三、友邦技術人員來台受訓觀摩與進修	49,240	25,240	
23,215	1. 業務費	49,240	25,240	
1,776	四、赴海外地區評估規劃及業務督導	5,200	5,200	
1,776	1. 旅運費	5,200	5,200	
56,112	五、攤入管理及總務費用	65,998	65,998	
39,162	1. 人事費	46,072	46,072	
15,569	2. 業務費	18,300	18,300	
1,381	3. 旅運費	1,626	1,626	
44,983	六、外交替代役	50,500	60,687	
7,807	1. 人事費	10,304	9,050	
23,198	2. 業務費	27,438	33,335	
13,978	3. 旅運費	12,758	18,302	
15,859	七、駐外技術團綜合計畫	31,971	9,085	
13,937	1. 人事費	29,371	6,245	
1,922	2. 業務費	2,600	2,840	

財團法人國際合作發展基金會

委辦計畫支出明細表

中華民國100年度

單位：新台幣千元

前年度決算數	科 目	本年度預算數	上年度預算數	說 明
18,479	八、友邦國家行動醫療團計畫(亞太)	20,000	20,220	
18,479	1. 業務費	20,000	20,220	
-	九、加勒比海地區資訊技術合作計畫	31,837	35,700	
-	1. 人事費	837	-	
-	2. 業務費	26,510	-	
-	3. 旅運費	700	-	
-	4. 設備投資費	3,790	35,700	
-	十、運用GIS加強尼加拉瓜環境永續合作計畫	11,925	-	
-	1. 人事費	3,352	-	
-	2. 業務費	6,669	-	
-	3. 旅運費	1,904	-	
5,679	十一、海地多爾貝克地區稻米生產及行銷計畫	8,325	-	
5,151	1. 人事費	8,175	-	
528	2. 旅運費	150	-	
693	十二、派駐史瓦濟蘭王國中餐廚師服務計畫	814	-	
691	1. 人事費	808	-	
1	2. 業務費	1	-	
1	3. 旅運費	5	-	
817	十三、台灣獎學金計畫	5,460	-	
817	1. 業務費	5,460	-	
-	十四、太平洋友邦醫療計畫	6,000	-	
-	1. 人事費	1,500	-	

財團法人國際合作發展基金會

委辦計畫支出明細表

中華民國100年度

單位：新台幣千元

前年度決算數	科 目	本年度預算數	上年度預算數	說 明
-	2. 業務費	3,000	-	
-	3. 旅運費	1,500	-	
26,521	十五、駐聖多美專案計畫	-	28,686	
9,476	1. 人事費	-	10,249	
16,471	2. 業務費	-	17,816	
574	3. 旅運費	-	621	
845	十六、遴選華文教師赴多國服務計畫	-	-	
752	1. 人事費	-	-	
4	2. 業務費	-	-	
89	3. 旅運費	-	-	
425	十七、訓練貝里斯水產養殖技術人員計畫	-	-	
425	1. 業務費	-	-	
13,218	十八、聖多美普林西比振興農業永續計畫	-	-	
997	1. 人事費	-	-	
11,215	2. 業務費	-	-	
1,006	3. 旅運費	-	-	
7,282	十九、貝里斯第二期稻種計畫增購農機具	-	-	
1,713	1. 旅運費	-	-	
5,569	2. 設備投資費	-	-	
439	二十、協助多國派華文教師服務計畫	-	-	
332	1. 人事費	-	-	
107	2. 旅運費	-	-	

財團法人國際合作發展基金會

委辦計畫支出明細表

中華民國100年度

單位：新台幣千元

前年度決算數	科 目	本年度預算數	上年度預算數	說 明
4,033	二一、派駐布吉納法索衛生顧問服務計畫	-	-	
3,438	1. 人事費	-	-	
372	2. 業務費	-	-	
223	3. 旅運費	-	-	
3,548	二二、聖多美普林西比縮短數位落差計畫	-	-	
3,011	1. 人事費	-	-	
52	2. 業務費	-	-	
485	3. 旅運費	-	-	
1,314,840	合 計	1,306,386	1,308,694	

財團法人國際合作發展基金會

業務外支出明細表

中華民國100年度

單位：新台幣千元

前年度決算數	科 目	本年度預算數	上年度預算數	說 明
8,998	業務外支出	9,500	9,000	
-	1. 兌換損失	5,000	5,000	
3,584	2. 其他支出	4,500	4,000	委請專業投資機構代為操作股票之管理費、績效費及相關保管費用，暨本會操作指數股票型基金之交易手續費。
571	3. 處分固定資產損失	-	-	
132	4. 利息支出	-	-	
4,711	5. 整理支出	-	-	
8,998	合 計	9,500	9,000	

財團法人國際合作發展基金會

固定資產投資明細表

中華民國100年度

單位：新台幣千元

項 目	本 年 度 預 算 數	說 明
機械及設備		
個人電腦	420	計有12組桌上型電腦屆汰舊換新。
筆記型電腦	110	5組汰舊換新輕薄筆記型電腦
資訊系統功能提升	400	防火牆等伺服器硬體設備3組
其他資訊設備	73	攜帶式投影機1組、稽核室數位相機1台
小計	1,003	
什項設備		
飲水機	27	飲水機1台
冰箱	90	冰箱2台
冷氣機	30	15樓放映室冷氣1台
會客椅	21	主管辦公室會客椅1組
小計	168	
遞延費用		
資訊軟體	1,350	採購 office (word、excel及powerpoint)及VMware 軟體
小計	1,350	
合 計	2,521	

財團法人國際合作發展基金會

固定資產折舊預算明細表

中華民國100年度

單位：新台幣千元

科 目						折 舊 方 法	本年度提列數額	
	前年度決 算資產原 值	加上年 度預計 新增 資產 原值	加調整 數 (註)	加本年 度預計 新增 資產 原值	合 計		管理 及總 務費 用	%
機械及設備	28,702	4,310	(5,846)	1,003	28,169	直線法	3,557	79
交通及運輸設備	2,548	120	(1,246)	-	1,422	直線法	251	6
什項設備	3,464	850	(3,348)	168	1,134	直線法	372	8
租賃改良物	1,875	-	(469)	-	1,406	直線法	312	7
合 計	36,589	5,280	(10,909)	1,171	32,131		4,492	100

註：係加減以前年度預算估計差額。

財團法人國際合作發展基金會

轉投資明細表

中華民國100年度

單位：新台幣千元

投資事業名稱	以前年度已投資	本年度增(減)數	累計投資淨額	說明
海外投資開發公司	130,000	-	130,000	
減：累計減損	(6,000)		(6,000)	
BTS印度私募股權基金	112,929	15,750	128,679	
減：累計減損	(10,806)		(10,806)	
歐銀特別投資基金小企業帳戶(FIISF-SBA)	322,600	-	322,600	
歐銀特別投資基金小企業帳戶第二階段計畫(FIISF-SBA II)	324,600	-	324,600	
金融機構發展基金	476,300	-	476,300	
金融機構發展基金第2階段	-	157,500	157,500	
與歐銀合作能源發展計畫	-	126,000	126,000	
歐銀特別投資基金貿易促進計畫帳戶	161,750	-	161,750	
減：累計減損	(161,750)		(161,750)	
合 計	1,349,623	299,250	1,648,873	

註：轉投資明細係屬資產負債表之「以成本衡量之金融資產-非流動」。

財團法人國際合作發展基金會

資產負債預計表

中華民國100年12月31日

單位：新台幣千元

98年(前年) 12月31日實際數	科目	100年12月31日 預計數	99年(上年) 12月31日預計數	比較增減
	資產			
7,495,516	一、流動資產	6,529,929	6,882,344	(352,415)
5,900,109	現金及銀行存款	5,144,498	5,968,069	(823,571)
110	週轉金	110	110	-
581,240	銀行存款	762,150	719,589	42,561
5,318,759	定期存款	4,332,238	5,248,370	(916,132)
-	商業本票	50,000	-	50,000
748,272	公平價值變動列入損益之 金融資產-流動	582,827	452,975	129,852
405,000	上市股票	345,187	258,673	86,514
267,307	開放型基金	227,300	198,962	28,338
75,965	金融資產評價調整- 交易目的	10,340	(4,660)	15,000
210,393	應收款項	185,443	201,014	(15,571)
3,670	應收帳款	1,999	1,666	333
66,860	應收保留款	66,860	66,860	-
117,531	應收利息	101,056	116,807	(15,751)
(3,084)	減：備抵呆帳	(3,003)	(3,084)	81
2,583	應收退稅款	2,349	2,583	(234)
22,833	其他應收款	16,182	16,182	-
116,985	預付款項	245,309	255,309	(10,000)
116,985	預付費用	243,643	253,643	(10,000)
-	其他預付款	1,666	1,666	-
517,723	持有至到期日金融資產- 流動	366,875	-	366,875
364,220	未上市櫃公司債-流動	336,875	-	336,875
153,503	政府公債-流動	30,000	-	30,000
2,034	其他流動資產	4,977	4,977	-
2,034	代付款	4,977	4,977	-
8,423,119	二、長期投資及放款(註)	9,556,913	9,196,577	360,336
2,817,683	持有至到期日金融資產- 非流動	3,301,628	3,330,009	(28,381)
2,328,833	未上市櫃公司債-非流動	3,031,628	2,691,363	340,265
488,850	政府公債-非流動	270,000	638,646	(368,646)
1,050,856	以成本衡量之金融資產- 非流動	1,648,873	1,349,623	299,250
1,212,606	以成本衡量之金融資產- 非流動	1,810,623	1,511,373	299,250
(161,750)	累計減損-以成本衡量之 金融資產-非流動	(161,750)	(161,750)	-
4,554,580	長期放款	4,606,412	4,516,945	89,467
4,746,963	長期放款	4,814,276	4,709,328	104,948
(192,383)	減：備抵呆帳	(207,864)	(192,383)	(15,481)
20,932	三、固定資產	16,761	20,082	(3,321)
16,121	機械及設備	12,799	15,352	(2,553)
28,702	機械及設備	28,169	27,166	1,003
(12,581)	減：累計折舊	(15,370)	(11,814)	(3,556)
1,652	交通及運輸設備	1,422	1,673	(251)
2,548	交通及運輸設備	2,602	2,602	-
(896)	減：累計折舊	(1,180)	(929)	(251)
1,388	什項設備	1,134	1,338	(204)
3,464	什項設備	3,632	3,464	168
(2,076)	減：累計折舊	(2,498)	(2,126)	(372)
1,771	租賃改良物	1,406	1,719	(313)
1,875	租賃改良物	1,875	1,875	-
(104)	累計折舊-租賃改良物	(469)	(156)	(313)
2,176	四、其他資產	2,412	1,309	1,103
1,323	存出保證金	373	433	(60)
1,323	存出保證金	373	433	(60)
666	遞延費用	2,039	689	1,350
666	遞延費用	2,039	689	1,350
187	其他資產	-	187	(187)
187	受限制資產	-	187	(187)
15,941,743	資產合計	16,106,015	16,100,312	5,703

財團法人國際合作發展基金會

資產負債預計表

中華民國100年12月31日

單位：新台幣千元

98年(前年) 12月31日實際數	科目	100年12月31日 預計數	99年(上年) 12月31日預計數	比較增減
292,449	負債	449,975	449,692	283
285,219	一、流動負債	443,245	442,912	333
245,667	應付款項	169,656	170,444	(788)
3,670	應付帳款	2,001	1,667	334
90,690	應付費用	23,555	24,674	(1,119)
136,207	應付保留款	135,100	136,207	(1,107)
15,100	其他應付款	9,000	7,896	1,104
30	預收款項	230,000	231,398	(1,398)
30	預收款項	230,000	231,398	(1,398)
23,403	代收款項	43,589	40,965	2,624
23,403	代收款	43,589	40,965	2,624
16,014	應計退職金準備	-	-	-
105	其他流動負債	-	105	(105)
105	暫收款	-	105	(105)
7,230	二、其他負債	6,730	6,780	(50)
7,230	其他負債	6,730	6,780	(50)
7,020	存入保證金	6,520	6,570	(50)
210	應付存出保證金	210	210	-
15,649,294	淨值	15,656,040	15,650,620	5,420
12,468,838	一、基金	12,468,838	12,468,838	-
12,468,838	基金	12,468,838	12,468,838	-
11,614,339	創立基金	11,614,339	11,614,339	-
854,499	捐贈基金	854,499	854,499	-
3,180,456	二、餘絀	3,187,202	3,181,782	5,420
3,180,456	餘絀	3,187,202	3,181,782	5,420
2,874,239	累計賸餘	3,180,456	3,180,456	-
306,217	本期賸餘	6,746	1,326	5,420
15,941,743	負債及淨值合計	16,106,015	16,100,312	5,703

註：

本會東方工業區貸款案因借款人巴拉圭東方公司積欠本息，本會於92年9月1日委由律師於巴拉圭東方市法院提起訴訟追償，案經93年3月26日一審判決勝訴，東方公司旋提起上訴被駁回，一審判決始告確定，並執行抵押品(即巴拉圭工業區)之拍賣。

財團法人國際合作發展基金會

各項費用彙計表

中華民國100年度

單位：新台幣千元

科 目	投 融 資 業務支出	國 際 教 育 訓練支出	技 術 協 助 支 出	人 道 援 助 支 出	管 理 及 總 務 費 用	合 計
一、人事費		1,418	1,418	473	128,714	132,023
1. 聘用正式員工酬金					90,602	90,602
2. 兼職酬金					2,100	2,100
3. 加班值班費					928	928
4. 不休假加班費					2,652	2,652
5. 工作獎金					17,314	17,314
6. 人身保險費					7,293	7,293
7. 離職儲金(公提)					6,535	6,535
8. 其他					1,290	1,290
9. 計畫助理薪金		1,418	1,418	473		3,309
二、業務費	32,000	86,551	60,629	54,670	31,840	265,690
1. 租金支出					8,429	8,429
2. 文具用品					1,417	1,417
3. 郵電費					2,200	2,200
4. 廣告費			300		50	350
5. 稅捐					19	19
6. 燃料費					63	63
7. 產物保險費					83	83
8. 書報雜誌費					600	600
9. 水電費					2,000	2,000
10. 勞務費	2,500	11,320	3,500	1,974	1,100	20,394
11. 雜項購置					540	540
12. 交際費					1,395	1,395
13. 職工福利					1,469	1,469
14. 一般事務費	500	21,481	12,368	22,057	12,275	68,681

財團法人國際合作發展基金會

各項費用彙計表

中華民國100年度

單位：新台幣千元

科 目	投 融 資 業務支出	國際教育 訓練支出	技術協助 支 出	人道援助 支 出	管理及總 務 費 用	合 計
15. 運費					200	200
16. 保險費			7,032	639		7,671
17. 手續費	400					400
18. 呆帳損失	15,400					15,400
19. 捐贈	13,200	53,750		30,000		96,950
20. 訓練費			5,837			5,837
21. 督導補助費			3,147			3,147
22. 駐地津貼			28,445			28,445
三、財產維護費					6,722	6,722
1. 房屋建築修繕費					396	396
2. 車輛養護費					56	56
3. 辦公器具養護費					350	350
4. 儀器設備養護費					5,920	5,920
四、旅運費	3,749	850	3,460	6,247	7,573	21,879
1. 國外旅費	3,749	850	3,460	6,247	2,840	17,146
2. 國內旅費					744	744
3. 車資					3,989	3,989
五、員工訓練費					1,441	1,441
1. 對內訓練師資費					1,441	1,441
六、財產折舊費					4,492	4,492
1. 機械及設備					3,557	3,557
2. 交通及運輸設備					251	251
3. 雜項設備					372	372
4. 租賃改良物					312	312
七、委辦費	1,000		19,375	1,350	10,650	32,375

財團法人國際合作發展基金會

各項費用彙計表

中華民國100年度

單位：新台幣千元

科 目	投 融 資 業務支出	國際教育 訓練支出	技術協助 支 出	人道援助 支 出	管理及總 務 費 用	合 計
1. 民間機構勞務費			19,375	1,350	10,250	30,975
2. 調查評估研究審查 費	1,000				400	1,400
八、攤出管理及總務費用					(65,998)	(65,998)
合 計	36,749	88,819	84,882	62,740	125,434	398,624

財團法人國際合作發展基金會

員工人數彙計表

中華民國100年度

單位：人

職稱	本年度員額預計數	說明
兼職人員	27	
董監事	20	
諮詢委員	7	
正式人員	92	
秘書長	1	
副秘書長	2	
資深專家	9	
處長、副處長	7	
組長	11	
計畫經理	60	
派外人員	2	
計畫助理	10	
合 計	129	

財團法人國際合作發展基金會

用人費用彙計表

中華民國100年度

單位：新台幣千元

科 目 名 稱	本 年 度 預 算 數	說 明
聘僱正式員工酬金	90,602	
兼職酬金	2,100	
加班值班費	928	
不休假加班費	2,652	
工作獎金	17,314	
人身保險費	7,293	
退職準備金	6,535	
其他	1,290	
合 計	128,714	

財團法人國際合作發展基金會

公務車輛明細表

中華民國100年度

單位：新台幣千元

車 輛	車輛 種類	乘客 人數	購置 年月	汽 缸 總 排 氣 量	牌 照 稅	燃 料 使 用 費	油料費 (全年)			維 護 費	車 輛 保 險 費	備 註
							數 量 (公升)	單 價	金 額			
4802-DX	汽車	5	93年8月	2,000cc	11	6	1,716	31.20	53	50	30	
981-CNS	機車	1	98年4月	125cc	2	-	324	29.70	10	6	4	
合 計					13	6			63	56	34	

財團法人國際合作發展基金會

派員出國計畫預計表

中華民國100年度

單位：新台幣千元

計畫名稱	擬前往國家或地區	主要會議議題、談判重點等	預計天數	擬派人數	旅費預算				預算科目
					交通費	生活費	公費	合計	
投融資業務(本會人員)	中美洲、或中東歐	與國際組織進行合作融資計畫評估	14	2	500	310	18	828	金融業務支出
	中美洲、亞洲或非洲	投/融資案件計畫準備與評估	10	6	834	500	28	1,362	金融業務支出
	亞太地區	案件監督	7	2	90	27	4	121	金融業務支出
	中美洲國家	案件監督	10	2	200	50	4	254	金融業務支出
	中美洲國家	微貸或其他私人部門計畫	18	2	200	120	8	328	金融業務支出
	英國或其他歐洲國	考察國際組織援外業務	10	2	200	80	8	288	金融業務支出
小計				16				3,181	
投融資業務(專家部分)	中美洲國家	案件評估/專業諮詢	15	2	300	120	8	428	金融業務支出
	亞太地區	案件評估/專業諮詢	10	1	50	30	6	86	金融業務支出
	亞洲國家	進行案件監督	7	1	30	20	4	54	金融業務支出
小計				4				568	
合計				20				3,749	
國際教育訓練業務(本會人員)	亞洲、中美洲、非洲、或歐洲地區	赴中美洲、非洲、亞太或歐洲地區籌劃辦理有關台灣經驗或優勢之專案研習班	7	1	60	30	10	100	籌辦各項國際研習班
	中亞、歐洲或亞太地區	進行各項獎學金計畫案件之宣傳與評估	6	2	120	60	20	200	獎助學金
	非洲、亞洲或歐洲之計畫執行地區	辦理有關教育計畫之可行性分析與評估	6	2	120	60	20	200	國際教育訓練業務評估規劃

財團法人國際合作發展基金會

派員出國計畫預計表

中華民國100年度

單位：新台幣千元

計畫名稱	擬前往國家或地區	主要會議議題、談判重點等	預計天數	擬派人數	旅費預算				預算科目
					交通費	生活費	公費	合計	
小計				5				500	
國際教育訓練業務 (專家部分)	中 美 洲、 亞 太、東 加 勒 比 海 或 非 洲 地 區	派遣專家赴開 發中國家協助 相關課程之講 座	7	2	170	60	20	250	籌辦各項國際 研習班
	中 美 洲、 亞 太 等 地 區	國合之友會研 討會講座	5	1	60	30	10	100	國合之友會
小計				3				350	
合計				8				850	
技術協助業務 (本會人員)	中 美 洲、 南 美 洲、 非 洲、亞 洲 等 地 區 之 友 邦	洽談志工派遣 計畫並評估及 監督執行中之 志工業務，另 進行志工業務 新合作計畫之 開發，配合重 要短期志工派 遣本會人員一 同前往協助及 評估計畫執行 事宜	10	2	180	100	20	300	海外服務工作 團
	中 南 美 洲	與國際組織洽 談合作或參加 其年會	14	1	100	70	30	200	產業諮詢輔導
	中 南 美 洲、加勒 比海	CDM等環境計 畫之評估與規 劃	14	2	220	140	40	400	機構功能提升
	南 太 地 區	技職計畫評估 規劃	10	1	115	50	20	185	機構功能提升

財團法人國際合作發展基金會

派員出國計畫預計表

中華民國100年度

單位：新台幣千元

計畫名稱	擬前往國家或地區	主要會議議題、談判重點等	預計天數	擬派人數	旅費預算				預算科目
					交通費	生活費	公費	合計	
	非洲地區	有機堆肥、公共衛生計畫等之評估與規劃	14	2	220	180	50	450	機構功能提升
	南太地區	生質能源計畫評估及規劃	14	1	100	80	20	200	機構功能提升
	非洲、中 南美洲等	技職計畫評估之可行性研究	14	1	100	50	20	170	專案研究
小計			90					1,905	
技術協助業務 (專家部分)	中 南 美 洲、加勒 比海	數位中心或CDM等計畫之評估與規劃	14	1	150	100	60	310	機構功能提升
	南太地區	技職計畫評估規劃	10	1	150	50	20	220	機構功能提升
	非洲地區	有機堆肥、公共衛生計畫等之評估與規劃	14	1	180	140	60	380	機構功能提升
	南太地區	生質能源案先期評估規劃	14	1	120	75	20	215	機構功能提升
	非洲或中 南美洲等 地區	技職計畫評估之可行性研究	14	2	280	120	30	430	專案研究
小計				6				1,555	
合計				6				3,460	
人道援助業務 (本會人員)	中 美 洲、 南 美 洲、 非 洲、亞 洲等地區 之友邦	行動醫療團率團前往有醫療需求國家進行義診及相關教育訓練等醫療合作計畫	14	18	2,070	768	154	2,992	國際衛生醫療
	美洲或非 洲或亞太 地區	赴海外進行人道援助業務之發掘、研擬及執行監督	9	3	550	215	15	780	人道援助

財團法人國際合作發展基金會

派員出國計畫預計表

中華民國100年度

單位：新台幣千元

計畫名稱	擬前往國家或地區	主要會議議題、談判重點等	預計天數	擬派人數	旅費預算				預算科目
					交通費	生活費	公費	合計	
	美洲或非洲或亞太地區	參加國際會議、國際活動及業務訪查	10	12	1,700	400	55	2,155	人道援助
小計				33				5,927	
人道援助業務(專家部分)	美洲或非洲或亞太地區	赴海外進行人道援助業務之發掘、研擬及執行監督、	9	1	180	120	20	320	人道援助
小計				1				320	
合計				34				6,247	
管理及總務費用(本會人員)	美洲或非洲或亞太地區	赴友邦進行規劃或評核作業	10	4	560	280	10	850	管理及總務費用
	美洲或非洲或亞太地區	赴友邦進行海外稽核作業	12	5	600	348	22	970	管理及總務費用
	菲律賓	赴亞洲開發銀行實習	140	2	40	700	5	745	管理及總務費用
	美洲或歐洲	赴國際組織或NGO機構實習	15	1	120	150	5	275	管理及總務費用
小計				12				2,840	
合計				12				2,840	