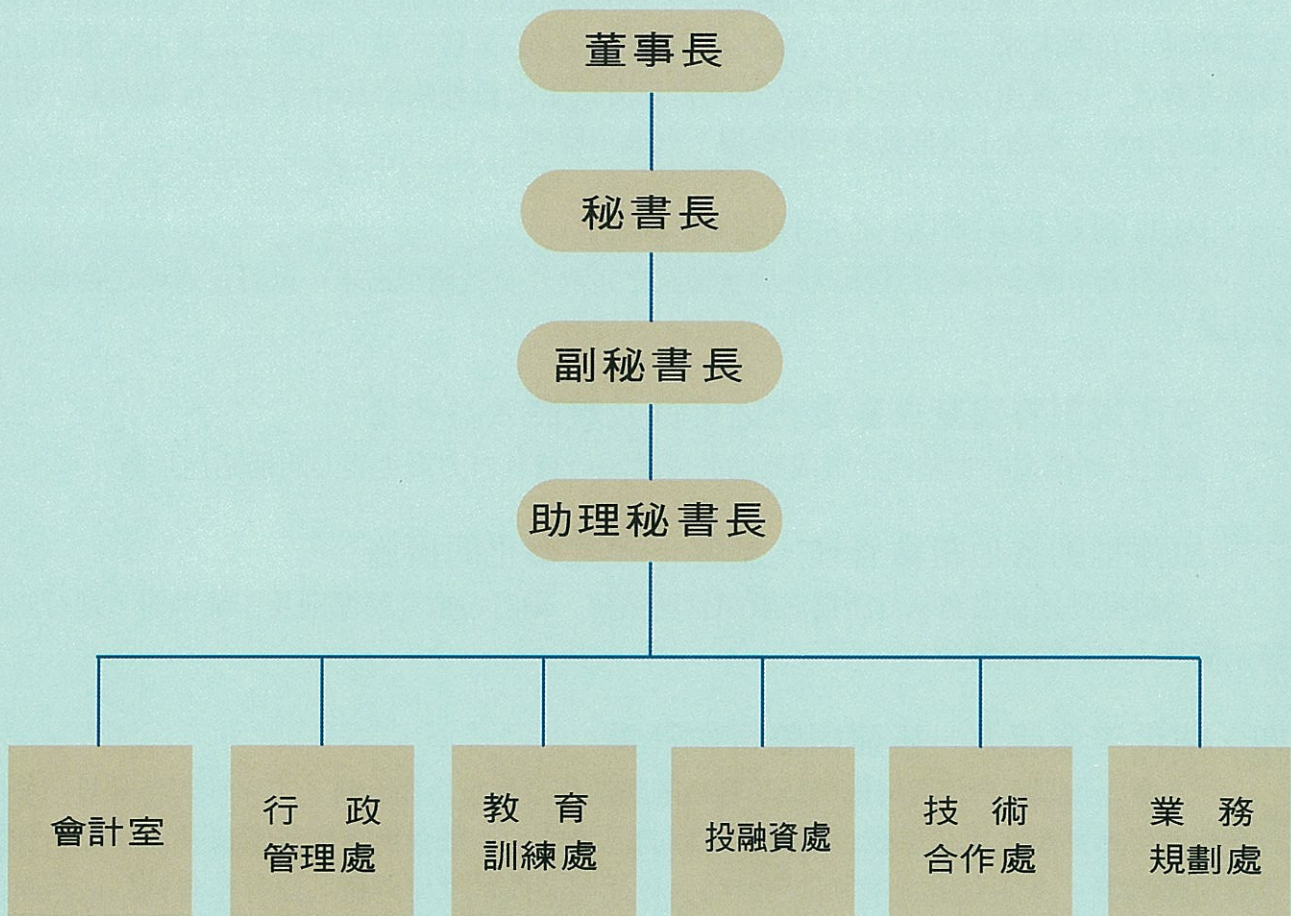




附錄一

# 國際合作發展基金會組織表



## 主管人員

董事長：胡志強  
 秘書長：羅平章  
 副秘書長：謝順景  
           曾連豐  
           林能中  
 助理秘書長：賴建中

技術合作處處長：李栢淳  
                   副處長：史立軍  
                   組長：高小玲  
                           呂斯文  
 業務規劃處副處長：劉芬美  
                   財務組組長：陳健慈  
 投融資處副處長：龔琪惠

行政管理處處長：張晞昌  
                   組長：林祝玉  
                           洪輝鵬  
 教育訓練處副處長：林秀國  
                   組長：張玉琪  
 會計室主任：楊家荃



附錄 二

 **CLOCK & CO., CPAs**  
**正風聯合會計師事務所**

14F, 111, SEC. 2, NANKING E. RD. TAIPEI 10408 ROC  
台北市10408南京東路二段111號14樓(頂樓)  
TEL: (02)516-5255(5線) · 515-0343(3線)  
FAX: (02)516-0312 統一編號: 01045217

會計師查核報告

NO.0735870A

受文者：財團法人國際合作發展基金會

財團法人國際合作發展基金會民國87年及86年 6月30日之資產負債表，暨民國86年7月1日至87年 6月30日及85年7月1日至86年 6月30日之收支餘絀表、淨值變動表及現金流量表，業經本會計師依照會計師查核簽證財務報表規則及一般公認審計準則，採用必要之查核程序，包括各項會計記錄之抽查在內，予以查核竣事。

依本會計師之意見，上開財務報表係依照附註二所述之會計政策，於前後一致之基礎編製，足以允當表達財團法人國際合作發展基金會民國87年及86年 6月30日之財務狀況，暨民國86年7月1日至87年6月30日及85年7月1日至86年6月30日之收支餘絀及現金流量情形。

事務所：正風聯合會計師事務所



地 址：台北市南京東路二段111號14樓(頂樓)

電 話：(02) 2 5 1 6 - 5 2 5 5

會計師：  
徐 素 琴



中 華 民 國 8 7 年 7 月 2 3 日



## 附錄三

## 財團法人國際

## 資產

民國87年及

資 產	附 註	87年 6月 30日		86年 6月 30日	
		金 額	%	金 額	%
流動資產		\$ 7,154,491,742	57.19	\$ 7,137,184,442	59.30
現金及約當現金	二、三	3,863,679,434	30.88	6,6983,543,391	58.02
短期投資	二、四	3,020,551,357	24.14	—	
應收款項	五	250,879,380	2.01	148,378,788	1.24
其他流動資產		19,381,571	0.16	5,262,263	0.04
長期投資及放款淨額		5,339,708,495	42.69	4,881,990,958	40.56
長期放款	二、六	5,220,108,495	41.73	4,791,990,958	39.81
減：備抵呆帳		(167,000,000)	(1.33)	(40,000,000)	(0.33)
長期投資	二、七	286,600,000	2.29	130,000,000	1.08
固定資產	二、八	15,607,889	0.12	16,369,571	0.14
資訊設備		5,611,055	0.04	3,146,247	0.03
交通及運輸設備		1,415,550	0.01	1,570,546	0.01
雜項設備		1,652,397	0.01	1,395,397	0.01
租賃改良物		12,966,620	0.11	12,966,620	0.11
減：備抵折舊		(6,037,733)	(0.05)	(2,709,239)	(0.02)
其他資產		272,637	—	210,080	—
存出保證金		249,917	—	176,000	—
無形資產		22,720	—	34,080	—
資 產 總 計		\$12,510,080,763	100.00	\$12,035,755,051	100.00

(後附之財務報表附註)

# 合作發展基金會

## 負債表

86年 6月30日

單位：新台幣元

負債及淨值	附註	87年 6月 30日		86年 6月 30日	
		金額	%	金額	%
流動負債		\$ 640,506	0.01	\$ 7,140,501	0.06
應付費用及其他應付款		640,506	0.01	7,140,501	0.06
其他負債		30,135,740	0.24	1,068,000	0.01
存入保證金		188,000	—	1,068,000	0.01
代收款		29,947,740	0.24	—	
負債總額		30,776,246	0.25	8,208,501	0.07
基金及餘絀					
創立基金	九	11,614,338,576	92.84	11,614,338,576	96.50
累積餘絀		413,207,974	3.30	—	
本期餘絀		451,757,967	3.61	413,207,974	3.43
淨值總額		12,479,304,517	99.75	12,027,546,550	99.93
負債及淨值總計		\$12,510,080,763	100.00	\$12,035,755,051	100.00

係本報表之一部份)



## 財團法人國際合作發展基金會

## 收支餘細表

民國86年7月1日至87年6月30日及  
民國85年7月1日至86年6月30日

單位：新台幣元

項 目	附 註	87 年 度		86 年 度	
		金 額	%	金 額	%
收 入		\$1,991,083,682	100.00	\$ 612,622,371	100.00
基金孳息收入		485,097,733	24.36	434,928,064	70.99
投融資業務收入		278,444,612	13.98	167,345,209	27.32
委辦計畫收入	二	1,132,909,004	56.90	—	—
整理收入		—	—	13,281,214	0.54
兌換收益	二	94,500,046	4.75	6,997,884	1.14
其他收入		132,287	0.01	70,000	0.01
支 出		1,539,325,715	77.31	199,414,397	32.55
投融資業務支出		159,853,866	8.02	69,438,822	11.33
委辦計畫支出	二	1,132,909,004	56.90	—	—
技協支出		188,665,139	9.48	91,393,257	14.92
管理及總務支出		57,855,574	2.91	38,128,795	6.23
整理支出		—	—	195,896	0.03
兌換損失	二	—	—	48,966	0.01
其他支出		42,132	—	208,661	0.03
本 期 餘 細		\$ 451,757,967	22.69	\$ 413,207,974	67.45

(後附之財務報表附註係本報表之一部份)

## 財團法人國際合作發展基金會

## 淨值變動表

民國86年7月1日至87年6月30日及  
民國85年7月1日至86年6月30日

單位：新台幣元

項 目	創 立 基 金	累 積 餘 絀	本 期 餘 絀	合 計
85年7月1日餘額	\$ —	\$ —	\$ —	\$ —
創立基金	11,614,338,576	—	—	11,614,338,576
86年度餘絀	—	—	413,207,974	413,207,974
86年6月30日餘額	11,614,338,576	—	413,207,974	12,027,546,550
轉入累積餘絀	—	413,207,974	(413,207,974)	0
87年度餘絀	—	—	451,757,967	451,757,967
87年6月30日餘額	\$11,614,338,576	\$ 413,207,974	\$ 451,757,967	\$12,479,304,517

(後附之財務報表附註係本報表之一部份)



財團法人國際合作發展基金會  
現金流量表

民國86年7月1日至87年6月30日及  
民國85年7月1日至86年6月30日

單位：新台幣元

項 目	87 年 度	86 年 度
營業活動之現金流量		
本期餘絀	\$ 451,757,967	\$ 413,207,974
調整項目：		
折舊費用	3,560,550	643,042
各項攤提	11,360	—
呆帳費用	127,000,000	40,000,000
財產處分損失	42,132	138,661
應收款項(增加)	(102,500,592)	(148,378,788)
其他流動資產(增加)	(14,119,308)	(5,262,263)
應付費用及其他應付款增加(減少)	(6,499,995)	7,140,501
代收款增加	29,947,740	—
營業活動之淨現金流入	489,199,854	307,489,127
投資活動之現金流量		
短期投資增加	(3,020,551,357)	—
出售固定資產價款	—	51,011
長期投資及放款(增加)	(584,717,537)	(4,921,990,958)
固定資產(增加)	(2,841,000)	(17,202,285)
存出保證金(增加)	(73,917)	(176,000)
無形資產(增加)	—	(34,080)
投資活動之淨現金流出	(3,608,183,811)	(4,939,352,312)
理財活動之現金流量		
創立基金增加	—	11,614,338,576
存入保證金增加(減少)	(880,000)	1,068,000
理財活動之淨現金流入(流出)	(880,000)	11,615,406,576
本期現金及約當現金增加(減少)	(3,119,863,957)	6,983,543,391
期初現金及約當現金餘額	6,983,543,391	—
期末現金及約當現金餘額	\$ 3,863,679,434	\$ 6,983,543,391

後附之財務表附註係本報表之一部份)

財團法人國際合作發展基金會  
財務報表附註  
民國87年 6月30日

## 一、組織及沿革

本會係依 總統令公布之「國際合作發展基金會設置條例」組織，於民國85年 6月29日由外交部核准設立，以承接經濟部主管之海外經濟合作發展基金裁撤後之85年 6月30日決算淨值 逕行捐贈設置，並於民國85年 7月12日辦妥法人登記，其宗旨以加強國際合作、增進對外關係，並促進經濟發展、社會進步及人類福祉為目的。

## 二、主要會計政策

### (一)會計年度

採七月制，自每年7月1日起至次年6月30日止。

### (二)會計基礎

除接受政府機構或外部單位委辦專案計劃經費外，餘採權責發生制。

### (三)約當現金

約當現金係指隨時可轉換成定額現金且即將到期而其利率變動對價值影響甚少之短期投資，包括自投資日起三個月內到期或清償之商業本票、銀行承兌匯票、國庫券及可轉讓定期存單等。

### (四)短期投資

短期投資以取得成本為入帳基礎，其屬於短期票券者期末按成本與市價孰低法評價，無市價者以成本為準。到期兌償(轉換)或到期前賣出係按個別認定法計算成本及出售損益。

### (五)長期放款

本會對外國政府機關之放款，係按實際貸放外幣金額按結匯日匯率予以折算入帳。

### (六)長期投資

長期投資以取得成本為入帳基礎，其屬於股權投資，持有股權比率未達20%以上者，按成本法評價；如持有股權比率達20%以上者，採權益法評價。

### (七)備抵呆帳—長期放款

長期放款之呆帳提列，係依預期收回可能性，經向主管機關核備予以估列。





### (八)固定資產

固定資產係以取得成本為入帳基礎。重大改良、更新及擴充換置，均作為資本支出；修理及維護支出，則列為當年度費用。處分固定資產時，其成本及累計折舊均自帳上沖銷，處分損益列入收支餘絀表。折舊採平均法，依固定資產估計耐用年數計提折舊。

### (九)職員退休離職金

按月提撥之退休及離職金列為當年度支出。支付退休及離職金時，由已提撥之退休及離職金撥付，倘有不足，由本會支付並列為支付年度支出。

### (十)以外幣為準之交易事項

非遠期外匯買賣合約之外幣交易係按交易當日匯率折算之新台幣金額入帳。外幣現金實際兌換成新台幣或外幣應收應付款以新台幣收付結清時，因適用不同匯率所產生之損失或盈益，列為兌換或結清年度之損益。

### (十一)委辦計畫收入及支出

本會接受政府機構或外交部單位委辦專案計畫所收取之經費補助款當經費使用時，依計畫別列入「委辦計畫支出」，並於每月底累計經費支出金額，同額沖銷預收專案經費，並帳列「委辦計畫收入」。

## 三、現金及約當現金

	87. 06. 30	86. 06. 30
零用金	\$ 430,000	\$ 195,000
活期存款	149,698,016	407,409,324
支票存款	2,930,673	—
定期存款	2,280,000,000	4,601,575,000
短期票券約當現金	1,430,620,745	1,974,364,067
合 計	\$ 3,863,679,434	\$ 6,983,543,391

**四、短期投資**

	87.06.30	86.06.30
商業本票	\$ 3,020,551,357	\$ —

係購買到期日超過90天之短期票券。

**五、應收款項**

	87. 06. 30	86. 06. 30
應收利息	\$ 250,879,380	\$ 143,197,141
其他應收款	—	5,181,647
合 計	\$ 250,879,380	\$ 148,378,788

**六、長期放款**

	87. 06. 30	86. 06. 30
對外國政府放款	\$ 5,220,108,495	\$ 4,791,990,958
減：備抵呆帳	(167,000,000)	(40,000,000)
合 計	\$ 5,053,108,495	\$ 4,751,990,958

本會對外國政府提供貸款，係依 行政院核定「財團法人國際合作發展基金會貸款及投資處理辦法」規定執行，並至87年 6月30日止實際貸放之美金數為191,302,027.28元，年利率不低於3%。

**七、長期投資**

	87. 06. 30		86. 06. 30	
	帳面金額	股權比例	帳面金額	股權比例
股權投資 海外投資開發 股份有限公司	\$ 130,000,000	14.44%	\$ 130,000,000	14.44%
基金投資 歐銀基金	156,600,000	—	—	—
	\$ 286,600,000		\$ 130,000,000	

依 行政院民國85年 1月13日台(85)孝二字第〇〇五〇三號函同意，投資海外投資開發股份有限公司13,000,000股，佔該公司實際發行股份14.44%。

本會委託歐洲銀行管理特別基金，從事與中東歐國家以相對出資方式進行公、私部門之投資及融資計畫，依據契約規定須投資美金12,500,000元，截至87年6月30日止已投資美金4,500,000元。

**八、固定資產**

87. 6. 30

	成 本	備抵折舊	淨 額
資訊設備	\$ 5,611,055	\$ 1,966,231	\$ 3,644,824
交通及運輸設備	1,415,550	766,893	648,657
雜項設備	1,652,397	833,089	819,308
租賃改良物	12,966,620	2,471,520	10,495,100
合 計	\$21,645,622	\$ 6,037,733	\$15,607,889

86. 6. 30

	成 本	備抵折舊	淨 額
資訊設備	\$ 3,146,247	\$ 1,209,295	\$ 1,936,952
交通及運輸設備	1,570,546	753,657	816,889
雜項設備	1,395,397	746,287	649,110
租賃改良物	12,966,620	—	12,966,620
合 計	\$19,078,810	\$ 2,709,239	\$16,369,571

民國86年度提列折舊費用為643,042元，成立時接受固定資產捐贈帳面價值計成本5,274,690元，備抵折舊2,973,025元。

## 九、基金及本期餘絀

本會以承接原經濟部海外經濟合作發展基金裁撤後之85年6月30日決算淨值11,614,338,576元為創立基金(資產總額11,634,131,427元，負債總額19,792,851元)，惟向法院辦理法人登記時係以承接之海外經濟合作發展基金決算資產總額11,634,131,427元為登記財產總額。

## 十、承諾事項

本會依 行政院核定「財團法人國際合作發展基金會貸款及投資處理辦法」規定，對外國政府貸放金額，至民國87年6月30日止，已簽訂契約須貸放美金364,913,722.98元，已貸放美金213,678,491.44元，尚承諾貸放美金151,235,231.54元。

## 附錄四

### 董監事聯席會議紀要

#### 一、第五次董、監事會議(八十六年六月十一日)

會中討論本會中程業務規劃(八十七年至八十九年度核心業務計畫)及八十七年度業務計畫暨預算案，主席裁示：調整預算撥入之假設重新規劃，並將資源運用及將來需求報外交部，以便專案報院。另通過提供一千萬美元轉融資貸款協助多明尼加發展中小企業案，提供一千萬美元轉融資協助巴拿馬發展中小企業案，提供一千萬美元與美洲開發銀行(IDB)共同融資巴拿馬飲水系統改善計畫，提供四百萬美元貸款與非洲開發銀行以平行融資方式對史瓦濟蘭「兩國際公路拓建計畫」提供融資案，將蘇比克灣工業區第二期及越南台資河內兩工業區貸款計畫列入八十七年度核心計畫案，於加勒比海地區五國設立獎學金案，及在二十萬美元額度內贈送甘比亞政府電腦器材案。

#### 二、第六次董、監事會議(八十六年十二月二十三日)

會中同意本會提供一千四百萬美元貸款進行蘇比克灣工業區第二期開發計畫案、提供一千二百五十萬美元續與歐銀洽商合作投(融)資計畫、在二十四萬美元額度內協助布吉納法索成立小型成衣訓練中心、及諾魯美崙飯店及多明尼加鼎達加工出口區兩案逾期放款處理方式。

#### 三、第七次董、監事會議(八十七年三月二十三日)

會中通過本會提供八百四十萬美元進行「越南台資河內工業區開發計畫」案、二百五十萬美元予布吉納法索進行鄉村微額貸款計畫案、在十一萬美元額度內提供贈款進行「甘比亞婦女微額貸款管道強化技術協助計畫」案及配合農漁技團技術合作業務辦理小農貸款專案計畫案。

#### 四、第八次董、監事會議(八十七年六月十九日)

本次會議討論通過「中期援助策略-含八十八至九十年度核心業務規劃」，暨八十八年度預算案，並通過提供二百萬美元與世銀之 I F C (International Finance Corporation) 合作進行「海地微額貸款計畫」案、東加勒比海四國各十萬元進行「醫療設備贈送計畫」案、援供綜合維他命劑給邦交國幼童計畫案，及修正通過本會未貸放資金，以新台幣二億元額度投資國內有價證券及美元避險工具案。

## 附錄五

## 八十七年度駐外技術團執行成果

技術團名稱	計畫名稱	開墾面積	推廣實績	訓練人數	其他	備註
<b>非 洲 地 區</b>						
駐馬拉威農技團	園藝訓練發展及推廣計畫	栽培種苗6公頃	35公頃	196名推廣員		完成與馬國農部及八農業發展處合作之產銷班計畫完成Kandiyani dam評估報告
	糧食發展計畫	—	墾區收穫150公頃	125戶	稻、雜作種苗5公頃	完成水稻MACHINA栽培(原台中秈)
	小型水利計畫	200台，抽水機使用率55%		50人		完成抽水機講習課程
駐史瓦濟蘭農技團	小農玉米及甘藷推廣計畫		1,220公頃	1,566戶		玉米平均收穫量為4,915公斤/公頃
	水稻蔬菜生產計畫	10公頃	35公頃			水稻蔬菜品質佳頗獲好評
	恩瓜庇西墾區新農民輔導計畫	—	60公頃	920人		—
	派史國農部技術支援	提供技術諮詢				
駐史瓦濟蘭手工藝團	手工藝訓練及推廣	訓練30人				
	婦女縫紉技藝及推廣	訓練20人				
	職業訓練及推廣	訓練36人				
駐幾內亞比索農技團	稻作推廣計畫	636公頃	2,000噸稻米	850人		—
	稻種繁殖計畫	87.7公頃	175噸稻種	183人		—
	手工藝竹藤訓練及經營	訓練8人 示範、展覽、訓練成績受讚揚				本計畫於八十七年四月底終止
駐幾內亞比索醫療團	醫療服務計畫	訓練15人 門診病患7,310人，急診病患1,934人，施藥4,627次				本計畫於八十七年四月底終止
駐中非農技團	稻作、雜作栽培示範及推廣，並協助農民計畫	稻作167.5公頃 雜作推廣5公頃	684噸水陸稻、大豆及綠肥種籽 2,100公斤推廣	344人	為輔導及訓練、編製、印刷33種折疊式手冊	本計畫於八十七年二月終止
	畜牧水產養殖暨輔導計畫	養魚池2公頃	三萬鯉魚苗及五萬五千吳郭魚	106人		
	蔬菜瓜果園藝訓練推廣計畫	蔬菜果園推廣20公頃	12蔬菜品種推廣	273人		
駐中非醫療團	整理及藥庫管理計畫	訓練12人 門診病患5,472人 團員外診1,336人 總統府醫務1,767人				本計畫於八十七年二月終止



技術團名稱	計畫名稱	開墾面積	推廣實績	訓練人數	其他	備註
駐布吉納法索農技團	巴格雷墾區右岸開發第三期工程	墾區開發300公頃	幹線工程3,500公尺	—	—	全年度進度預計87年8月底完成
	水稻及蔬菜之栽培及推廣計畫	採種田18公頃 蔬菜田50公頃	440公頃	600人	—	建立農民訓練中心
	陸稻之栽培與推廣計畫	—	800公頃	—	—	—
駐布吉納法索醫療團	醫療服務計畫	門診人數約22,800人次	住院人數約10,000人次	手術人數約1,000人	—	—
駐甘比亞農技團	水稻增產計畫	—	700公頃	1976戶	—	深水直播法頗受好評
	蔬菜增產及市場運銷	—	28.34公頃	267戶	—	預定每年增設一專業區
	設立農機中心支援水稻蔬菜生產	—	—	124人	—	農機修護工程開工
駐塞內加爾農技團	稻作計畫	6公頃	400公頃	530人	—	深水直播法頗受好評
	蔬菜、花卉	1公頃	100公頃	200人	—	蘆筍栽培列為專業辦理
	水產養殖	—	2公頃	5戶	—	—
駐賴比瑞亞農技團	稻作計畫	採種陸稻5公頃	與賴國農部洽商覓新推廣田	40戶	提供手工具於農民	該團於八十七年二月開團
	蔬菜計畫	開墾0.85公頃，種植稻種及開墾農用25公頃	—	14人	—	完成水壩修復
駐查德農技團	稻作計畫	陸稻50公頃 水稻20公頃	—	60人	—	87年4月2日正式開團
	蔬菜計畫	5公頃	—	20人	—	
駐查德醫療團	醫療計畫	門診病患5,610人，外科手術81人，婦科手術68人，超音波418人，義診656人				
駐聖多美醫療團	醫療計畫	協助衛生部門診中心並支援中央醫院				87年6月開團
<b>駐中南美洲地區</b>						
駐哥斯大黎加農技團	熱帶果樹生產計畫	繁殖番石榴、印度棗、楊桃及蓮霧等苗木7,000株，另引進荔枝等果樹12種		學員及農民共51人	編寫果樹栽培手冊	—
	花卉計畫	生產各類蘭苗20萬株供國內市場之需，利用組織培養技術大量繁殖瀕臨絕種之五種原生蘭蘭苗植於國家公園內		學員220人	組織培養室研擬甘蔗苗、蕨類等高經作物開發	
	尼羅吳郭魚苗大量生產計畫	生產500,000尾吳郭魚魚苗供養殖，超高密度養殖技術研發及巡迴指導		大西洋地區巡迴技術指導16戶養殖戶	編寫吳郭魚超高密度養殖手冊	

技術團名稱	計畫名稱	開墾面積	推廣實績	訓練人數	其他	備註
駐哥斯大黎加漁技團	漁撈訓練計畫	推廣鮪延繩釣、魷釣等漁法及漁獲物保鮮，傳授航海輪機等操作及維修工作		講師11人、學生漁民270人		
	造船訓練計畫	協助漁訓中心建造塑鋼漁船及塑膠小艇21艘		講師3人、學生漁民65人		
駐哥斯大黎加竹工團	中哥竹工藝技術合作計畫	結業學員輔導，竹工藝品開放展示，宏揚國家聲譽，提高就業機會		40人	—	
	中哥竹子栽培技術合作計畫	建立優良竹種推廣苗圃供應中心，繁殖可供應25公頃種竹用所需竹苗		—		
駐瓜地馬拉農技團	北碇省農牧生產改進計畫	辣椒生長40公頃，雜糧良種推廣240公頃，森林苗木11萬株及畜牧推廣		574人	辣椒加工360噸	技術輔導60公頃
	蘆筍栽培生產改進計畫	商業生產7公頃，栽培技術輔導68公頃		34人	產量增25%	
	果樹生產改進計畫	葡萄3.6公頃、楊桃2.8公頃、蓮霧4.1公頃、番石榴0.5公頃，木瓜8.5公頃，柑桔12,000株		64人	—	
	竹工藝訓練技術移轉計畫	完成作品994件		91人	共舉辦九訓練班	
	稻作良種繁殖技術移轉計畫	原原種0.28與原種0.36公頃及採種4.65公頃		36人	共生產24,391公斤稻種	
	豬隻生產改進技術移轉計畫	生產優良種豬571頭，設立地方種豬場3處		69人	輔導私人養豬場8場	
駐宏都拉斯農技團	水稻良種繁殖計畫	—	120公頃	500人	—	
	種豬繁殖推展計畫	母豬200頭		600人	年產仔豬3,700頭	
	外銷蔬菜及果樹生產計畫	葡萄20公頃	—	15戶		
		蔬菜40公頃	—	30戶		
交通部防洪及排水工程計畫	提供技術諮詢					
駐宏都拉斯漁技團	海蝦繁養殖計畫	—		100人	4千萬尾蝦苗	
	箱網養魚計畫	—	100公頃	40人	80個網箱	
	沿近海漁撈計畫	—		100人	本計畫執行至本年度止	





技術團名稱	計畫名稱	開墾面積	推廣實績	訓練人數	其他	備註
駐巴拿馬農技團	稻作良種繁殖改進計畫	繁殖原種稻種153噸，採種15噸，推廣水稻55,000公頃		技術員45人 農民70人		建立稻種繁殖三級制
	蔬菜種子生產及栽培計畫	生產優良種子胡瓜、南瓜及玉米共183公斤，技術指導蔬菜97公頃		技術員、農民學生共390人		講習會15次
	海水蝦繁養殖計畫	種蝦催熟200尾，孵化蝦苗5,085,339尾供養殖		大學生17人 技術員2人		農漁牧展2次，蝦苗放流1次
	鴨繁養殖技術移轉計畫	繁殖仔鴨及鵝充分供應全巴國推廣戶，仔鴨72,000隻，鵝12,000隻		訓練幹部12人，農民學生30人		本計畫執行至本年度止，並移轉駐在國執行
	農機訓練及維修技術移轉計畫	維修工作車、耕耘機、收穫機、插秧機、抽水機等共156件				—
駐巴拿馬漁技團	核心示範漁戶計畫	探勘紅鯛石斑新漁場2處，海上實習12航次				訓練示範漁戶70人，海上訓練72漁民
	資源調查及漁場探勘計畫	探勘120海哩，12航次，示範延繩釣、機械式魷釣等致產業起步				72漁民
駐薩爾瓦多農技團	蔬菜計畫	蔬菜13,639公頃，高冷蔬菜400公頃，木瓜3,62公頃		402人		講習會19次 示範園及苗圃10.15公頃，生產種子659,036公斤，可供推廣265公頃
	養蝦計畫	淡水蝦、海水蝦、鹽田養蝦池及淡水魚池共519公頃		96人		觀摩會2次、淡水魚放流8次
	水稻計畫	—	475公頃	56人		講習會10次
	竹技術移轉計畫	0.7公頃	23.75公頃	竹栽培236人 竹工藝126人		育苗9,500株展覽會4次
	養豬技術移轉計畫	推廣1,109頭指導出售3,256頭		15人		講習會2人
駐尼加拉瓜農技團	基本穀物選育、繁殖計畫	40.44公頃	590.6公頃	147人		—
	園藝作物選育及示範推廣計畫	9.82公頃	41.75公頃	206人		—
	水產養殖及推廣計畫	32,358千尾	—	25人		—
	豬隻改良、生產及推廣	3,399頭	3,137頭	442人		—

技術團名稱	計畫名稱	開墾面積	推廣實績	訓練人數	其他	備註
駐貝里斯農技團	稻作生產計畫	20.85公頃	13.25公頃	120人		—
	蔬菜瓜果及雜糧作物生產及技術指導	6公頃	6.7公頃	340人		—
	海蝦繁殖場計畫	—	50,000尾	2人		—
駐巴拉圭農技團	農民訓練與服務中心	—	產銷班6班			
	花卉改進計畫	2公頃			—	
	養豬計畫	豬隻1,000頭		—	免化豬瘟疫苗264千劑量，新城雞瘟疫苗2百萬劑量	
駐厄瓜多農技團	國家水稻研究計畫	40公頃種子田		60人		—
	非傳統性作物外銷計畫	—	30公頃		—	
駐多明尼加農技團	水稻改良計畫		—			試驗面積4公頃
	竹工藝訓練計畫	—		28人		—
	養豬計畫		30戶	40人		—
	園藝計畫	示範面積8.8公頃				
駐多明尼加漁技團	淡水魚苗培育及放流計畫	—		16		魚苗放流120萬尾
	海蝦種蝦培育與蝦苗繁殖試驗	—		18人		繁殖100~200萬尾蝦苗
	海蝦養殖、示範及推廣	—		18人		收22,500尾種蝦
駐多米尼克農技團	園藝作物發展計畫	—	17.25公頃			—
	養豬推廣計畫	推廣養豬6,000頭/年			觀摩及講習42人	
	竹工藝訓練計畫	—		12人		—



技術團名稱	計畫名稱	開墾面積	推廣實績	訓練人數	其他	備註
駐聖文森農技團	農園藝作物示範推廣計畫	—	21.45公頃	—		
	水產養殖及漁撈技術推廣計畫	養殖推廣面積2公頃		漁撈訓練 125人	全年生產2萬磅蝦及26千磅吳郭魚	
	豬隻品種改良及獸醫服務計畫	養豬戶輔導119戶次			本計畫執行至本年度止	
駐聖克里斯多福農技團	蔬菜栽培技術示範推廣計畫	Falies看天田9.4公頃 Nevis示範田3.5公頃(團部計畫)				
	果樹引種繁殖示範計畫	示範果園1公頃，苗木繁殖1500株				
駐格瑞那達農技團	農園藝作物示範推廣計畫	火鶴花3公頃，各式苗花0.5公頃，蔬菜50公頃，果樹30公頃				
	蝦類及吳郭魚繁殖計畫	泰國長臂蝦池2公頃，吳郭魚池0.5公頃				
	豬隻生產改進計畫	畜產中心改遷			本計畫於87年2月中止	
駐海地農技團	稻作增產示範推廣及訓練計畫	—	500公頃	360農民	—	
駐聖露西亞農技團	農園藝作物生產改進計畫、竹工藝編織訓練計畫、純種豬繁殖計畫、淡水蝦養殖計畫				本計畫於八十六年八月終止	
亞 太 地 區						
駐泰國農技團	中華民國輔助皇家計畫研究發展合作計畫	22.4公頃	66.4公頃	958人	—	
	泰北高地混農林業經營研究推廣及山區工作站人員訓練計畫	22.4公頃	0.48公頃	48人	—	
駐印尼泗水農技團	台灣引進高產量大豆紅豆品系繁殖及增產推廣計畫	採種田0.27公頃	—		經長期試種、篩選出適合印尼栽種之Joyvijaya、Krakatau及Tompomas三品種	
	東爪哇省重要水果產品農村加工輔導推廣	受益廠商6家受益加工戶12戶		430人	—	



技術團名稱	計畫名稱	開墾面積	推廣實績	訓練人數	其他	備註
	畜牧發展計畫	輔導羊農9戶、首批肉牛出售獲利		480人	—	
	水產養殖計畫	魚蝦混養池2公頃	300公頃	30戶	繁殖海水鰻魚魚苗技術成功，生產魚苗19萬尾	
駐印尼中爪哇農技團	園藝作物農企經營計畫	140公頃	推廣蔬菜栽培面積140公頃	900戶	產銷班30班 訓練班45班 觀摩會15次	協助產銷班農民運送產品銷至雅加達等市場
	食用菇產銷計畫	50食用菇舍	菌種場經營管理已技術移轉至印方合作單位	50戶核心農戶	講習班六班、觀摩會六次	
	水產養殖計畫	2公頃	10公頃	185人	生產單性紅尼羅魚苗	
駐斐濟農技團	非產期蔬菜之栽培	—	5.9公頃	100人	進行8項蔬菜栽培試驗	
駐斐濟糖技團	斐濟糖業永續發展計畫	—	—	150農戶	續進行28項田間試驗	
駐索羅門農技團	技術輔導社區小農制生產稻米計畫	31公頃	114.5公頃	126人	—	
駐帛琉農技團	園藝及雜作示範推廣計畫	示範田及苗圃10公頃	54.7公頃	436人	講習會6次、訓練班4班	
駐巴布亞紐幾內亞農技團	陸稻與雜糧作物混合栽培推廣計畫	20公頃	200公頃	50人	—	
	蔬菜瓜果及陸稻混合栽培推廣計畫	—	14公頃	50人	—	
駐諾魯農技團	蔬菜果樹品種引進試種及選拔計畫	示範農場1公頃引進蔬菜45品種、果樹10品種、選拔適應果蔬29品種		50名學員	繼續引種選拔	
	雞品種引進飼育及選拔優良種雞計畫	幼雞舍及倉庫170m <sup>2</sup> ，蛋雞舍288m <sup>2</sup> 2,100~2,300打蛋/每月		繼續引種選拔		



技術團名稱	計畫名稱	開墾面積	推廣實績	訓練人數	其他	備註
駐東加農技團	蔬菜雜作栽培計畫	採種園及育苗網室各一	飼料作物70公頃，蔬菜30公頃	20戶	—	—
	養雞飼料生產計畫	飼料廠蛋肉雞舍各一棟，中小雞舍一棟	推廣生產飼料50公頃	20戶	目標飼養2000隻雞，推廣生產850公噸飼料	—
<b>亞 西 地 區</b>						
駐沙烏地阿拉伯農漁技團	駐沙烏地阿拉伯農漁技服務計畫	吳郭魚海水養殖成功，並將品種引介我水產試驗所研究。完成棕棗洗滌機及棕棗分級機之設計及測試				
駐沙烏地阿拉伯交通團	駐沙烏地阿拉伯交通團服務計畫	提供技術諮詢				
駐沙烏地阿拉伯印製團	駐沙烏地阿拉伯印製團服務計畫	—	—	20人	87年2月16日始到任	
駐巴林農技團	園藝計畫	示範田地0.3公頃	2戶	30人	—	
	獸醫診療服務計畫	—	巴林全國	7人	當地條件不適發展畜牧，協辦四年已達成技術移轉，本計畫87.1.18已結束。	
	水產計畫	試驗魚池0.1公頃	—	2人	計畫負責人改調，且巴方已能獨立作業，87.1.中旬結束本計畫。	
	景觀計畫	1公頃	100公頃	20人	巴林地處沙漠，本計畫協助生產景觀花苗供應美化全國，該國政府十分重視此項合作。	

## 附錄六

## 八十七年度計畫監督與評估一覽表

計畫名稱	時間	備註
<b>技術合作業務</b>		
幾內亞比索、塞內加爾及甘比亞漁業技術合作	86/8/4~86/8/17	監督評估
多明尼加及海地農技合作	86/8/5~86/8/18	可行性評估
馬拉威及史瓦濟蘭農技合作	86/8/20~86/9/7	期中監督
賴比瑞亞農技合作	86/9/22~86/10/3	先前評估
中南美洲及加勒比海地區技術團團長會議	86/10/24~86/11/1	團長會議
多米尼克農技合作	86/10/31~86/11/3	期中監督
查德農技合作	86/12/7~86/12/18	先前評估
東加勒比海地區農技合作	86/12/2~86/12/25	先前規劃與評估
非洲地區技術團團長會議	87/1/11~87/1/12	團長會議
亞太地區技術團團長會議	87/3/3~87/3/4	團長會議
巴拿馬、貝里斯、厄瓜多、格瑞那達與 巴拉圭農技合作	87/3/4~87/3/30	期中評估
巴紐、斐濟、索羅門農技合作	87/3/5~87/3/19	期中評估
甘比亞電腦設備贈送案	87/4/30~87/5/7	設備安裝
印尼農技合作	87/5/3~87/5/14	期中監督
中美洲七國區域商品包裝檢驗	87/5/10~87/5/35	設備安裝
<b>投融資業務</b>		
巴拿馬大衛堡加工出口區開發案	86/8/10~86/8/18	工程查核
巴布亞紐幾內亞城市供水計畫	86/9/22~86/10/1	期中查核
巴拉圭東方工業區督導	86/10/18~86/10/28	第一次督導
蘇比克灣工業區第一期開發計畫	87/1/5~87/1/12	期末查核
巴拉圭東方工業區督導	87/2/2~87/2/15	第二次督導
菲律賓農業及食品轉融資計畫	87/5/4~87/5/15	期中查核
菲律賓中小企業轉融資計畫	87/5/4~87/5/15	期中查核
巴拿馬大衛堡加工出口區開發案	87/6/9~87/6/19	期末查核
巴拉圭東方工業區督導	87/6/28~87/7/3	第三次督導