

出國報告（出國類別：計畫準備）

「布吉納法索稻種公司投資計畫」

準備任務返國報告

出差人員：投融資處歐組長文凱

投融資處楊計畫經理立吉

技術合作處朱計畫經理嘉政

農企顧問劉長浩先生

派赴國家：布吉納法索

出國期間：103年7月1日至7日19日

報告日期：103年8月14日

報告摘要

本會於上(102)年 11 月向巴格雷墾區的管理公司 Bagrêpôle SEM 提出 100 公頃土地申請，該公司於本年 5 月 15 日函告本會取得 500 公頃土地租賃權，並邀請本會組團至現地勘查。經本會土地勘查結果，初步選定北延伸區內 500 公頃土地為第一志願，惟最終結果仍取決於 Bagrêpôle SEM 之決定。

此行布國農部展現出參與投資案的高度興趣，表示希望依據該部與本會於 101 年 9 月簽署之稻種公司合作投資意向書，繼續推動本投資案。農部於本任務團在布國期間，另提出該部自行完成之稻種公司可行性評估報告，雙方第一次針對投資案作實質溝通，故存在許多不同意見。農部並希望本合作投資案能由其所屬之國營企業及當地中小型農企業共同參與，因此本會表示將於回國後將綜合本會提送予 Bagrêpôle SEM 之營運企劃書、農部可行性評估及本次勘察之意見加以整合及重新評估，進而完成雙方皆可接受之營運企劃書。

壹、緣起與任務目標

巴格雷(Bagré)為布國糧食生產之重點地區，布吉納法索政府於100年經世界銀行協助成立「巴格雷地區成長極發展計畫」，希望進一步帶動該區域之經濟活動。本會為協助布國政府落實經濟發展及糧食安全之國家政策規劃，在布國總理之邀請下，響應「巴格雷地區成長極發展計畫」，並規劃投資設立農業綜合公司(以下簡稱公司)，期以投資工具做為援助開的發觸媒，引進我國或布國私部門資金與技術，進行共同投資。依據本會於上(102)年完成之投資營運規劃，預估期初投資資金約313萬美元，在100公頃之土地進行稻種生產、機械化服務、稻米生產、碾米、銷售等項目。

本會並於102年11月向巴格雷墾區的管理公司 Bagrépôle SEM (以下簡稱 Bagrépôle) 提出營運企劃書及申請100公頃土地，該公司於本年5月15日函告本會取得500公頃土地租賃權，並邀請本會組團至現地勘查，爰本次任務由投融資處同仁協同技術合作處朱計畫經理嘉政及外部專家劉顧問長浩，於本年7月1日至19日間共同前往布國，分別進行投資洽商、土地勘察及GPS定位，俾於返國後依據勘察結果，調整可行之投資方向並修正營運企劃書(行程表請詳附件一)。

貳、議程紀要

一、 拜會 Bagrépôle

「巴格雷地區成長極發展計畫」由 Bagrépôle 執行，在體制上該公司為獨立之企業並非官方機構。本任務團先後與 Bagrépôle 進行4次會議，原 Bagrépôle 揭露的訊息不多，經本評估團逐步詢問並共赴現場探勘，終於獲得較完整之資訊。取得資訊簡述如下：

(一) 巴格雷墾區之投資申請

1. 232家公司提出申請，目前共108個申請者確定通過審查。
2. 原預定於本年6月30日通知土地分配結果，然因本會及駐

館持續關心，故提前在 5 月中以 Bagrèpôle 名義由其總經理簽署本會取得 500 公頃土地租賃權之通知。

(二) 墾區規劃

1. 目前墾區已規劃農業區、工業區及商業區 3 個區塊之大略位置。
2. 凡會製造噪音及空氣等污染之生產，一律安排在工業區，但不得興建宿舍；辦公及銷售活動則安排於商業區。Bagrèpôle 表示承租農業區土地之投資者即可提出工業區及商業區之使用申請，但租金標準尚未定案。倘本會需要另外承租工業區或商業區的土地，亦需另外正式以信函方式提出申請。

(三) 基礎灌溉及收費

1. Bagrèpôle 表示將新闢一條灌溉主溝渠及主幹道連接巴格雷水庫及小巴格雷水庫。重力灌溉區將優先分配給農民，最佳的抽水灌溉區則分配給投資人，主要考量為後者較有能力，故分支溝渠及整地費用應由投資人自行負擔。
2. 關於主灌溉溝渠工程之設計規劃及營建，Bagrèpôle 已完成工程公開採購及發包作業，然因布國正處於雨季，不利施工，故預定會在 10 月之後動工，依合約規定，預計於開工後 18 個月內完成。
3. 收費標準分為基礎設施使用費及水費，水費主要視使用灌溉水源而定，有使用水才收費。整地期間 Bagrèpôle 不收租金，待承租者整地完成並開始使用水源後始收費。相關收費標準如下表所示：

表 1：基礎設施使用費標準

基礎設施	西非法郎/每公頃/每年
道路	35,000
灌溉溝渠	75,000

表 2：水費標準表

水源種類	西非法郎/每公頃/每期作
重力灌溉	70,000
抽水站灌溉	131,000
自行從灌溉溝渠引水	60,000
自行從河川（含其支流）引水	7,000

(四) 本會被分配之土地

1. Bagrépôle 並未明確告知本任務團本會被分配之詳細區塊資訊。經本任務團二次拜訪巴格雷壑區辦公室，終取得最新土地規劃圖及灌溉溝渠資訊，經套疊至 Google Earths 後，始得以掌握預定開發土地區域、主灌溉溝渠及道路等基礎建設之相關位置。
2. 本表達欲爭取之土地區塊，並由農部種子中心主任、土壤檢測實驗室主管、灌溉及農地規劃部門工程人員及陸稻計畫聯絡官，共同會勘壑區內預定分配之土地。
3. 經 Bagrépôle 技術人員提供之灌溉規劃地圖進行比對後，確認本會第一選擇區位與 Bagrépôle 規劃分配予農民之土地完全重疊，然此為初步規劃尚未定案，仍有更改之可能。另本會雖表達欲爭取土地之第二及第三順位，但此次任務之時間有限，爰尚未對該土地進行現地勘查及 GPS 定位。
4. 本會向 Bagrépôle 說明本會欲取得之土地選項、期待及需求，並表示根據本會營運企劃書之土地需求，期能取得重力規劃區 100 至 200 公頃之土地，其餘區塊可位於主灌溉溝渠旁的抽水灌溉區土地。

(五) 其它

1. 本年 7 月底將與當地農民開會，協調遷村事宜。
2. Bagrépôle 總經理建議本會可考慮代耕業務，在當地有強大需求。

3. Bagrêpôle 為私人企業，非公家機關，如本投資案有資金缺口，Bagrêpôle 總經理表示該公司亦可參與投資。
4. Bagrêpôle 臨時告知將於 7 月 21 日再度召開投資說明會議，因屆時本任務團已返國，爰針對說明會之議程，逐案向 Bagrêpôle 詢會議資訊¹，例如土地租賃規範與契約草稿、世界銀行集團(以下簡稱世銀)之國際金融公司與非洲開發銀行可提供之合作機會，進行確認²。

二、 拜會農業及糧食安全部 (MASA，以下簡稱農部)

本次任務期間與農部共進行三次會議，第一次會議由農部秘書長 Moussa KABORE 主持，並召集農部相關單位與會，包括種子中心、土壤檢測中心等單位。第三次會議除農部秘書長及相關人員出席外，亦有國營企業 SONAGESS、SONATRA 及私人企業 Argo Productions、NAFASO 等與會。討論重點簡述如下：

(一) 與本會合資之意願

K 秘書長表示農部曾與陶前秘書長簽署合作備忘錄，表達雙方推動稻種公司的意願。該部於會議中向本會提出該部研擬之稻種公司投資可行性研究報告，其投資方式可為：(1)由農部出資，然須經跨部會會議同意，所需時間較長；(2)由農部轉投資的國營企業（例如 SONAGESS、SONATRA）參與投資，僅須經其董事會及主管機關（即農部）同意後即可。考量所需時間，K 秘書長傾向第二方案。

(二) 對本會營運企劃書之建議

1. 整地費用估算過高：農部認為應由 Bagrêpôle 先進行整地，創造好的投資環境來吸引投資者，整地費用不該由新公司負責。(此觀點與 Bagrêpôle 相左)

¹ 富味鄉公司轉投資之 Golden Seed CO. 駐布之人員，因對於本投資案之發展現況以及與未來可能進行之合作機會亦表關切，因此以潛在投資者身份共同出席該場討論會議。

² 經查該會議延後至 7 月 23 日召開，本會已委由職訓計畫陳計畫經理秀鳳代表出席，並協助收集相關資訊及聯絡人員資料。

2. 成立公司之起始投入資本過高：建議考量於公司成立後向金融機構申請貸款，不需一開始即湊足所有資金部位。另，倘與國營企業合資，易於布國取得授信貸款。
3. 建議本會在布京與代書及農部相關人員洽談合資相關流程及法律問題。

(三) 與本會之意見交換

1. 本會以簡報方式報告土地現勘結果及本會想法(如附件二)，並對農部與會人員說明本會之投資處理辦法及計畫流程。
2. 私人企業擔心此投資案會衝擊布國國內之小型企業，經本會說明投資上限不逾 35%、歡迎兩國之公營及民營企業合資，以及不排斥布國小型企業參與之態度後，私部門代表即展現對本投資案之高度興趣。
3. 農部秘書長指示為持續推動本投資案，建議彙整及統合本會之營運企劃書與農部之可行性研究報告，並希望本會能將修正後之營運企劃書以正式文件送交農部，農部將提供所屬國營企業及相關中小企業，作為其啟動後續流程之依據，並希望本會以過去所簽署之合作意向書為範本，與各單位個別簽署投資意向書。本會表示回國後會進行營運企劃書修正及相關法律文件的準備，俾利投資案之推動。

(四) 其他資訊

1. 農部種子中心代表表示，布國因產量不足，常須從鄰國進口品質較差之稻種，故希望本投資案成立後，可改善此現象。農部則回應可協助取得品質優良之稻種。
2. 布國土壤檢測中心(BUNASOL)可以提供土壤 PH 值、EC 值和土壤有機物成份分析，可在我方選定土地後開始測量，檢測費用依據樣品數目而定。

三、 拜訪世銀駐布吉納法索辦公室

因本投資案各項進度拖延，亦難取得相關資訊，爰拜會世銀

「巴格雷地區成長極發展計畫」之負責人 Jeremy Strauss，徵詢世銀對 Bagrêpôle 之看法。世銀和 Bagrêpôle 之合作至 2015 年底屆期，Jeremy 表示世銀努力協助 Bagrêpôle，就布國當地的效率來說，該公司能有效執行世銀的要求。至於世銀集團之國際金融公司可以投資或貸款方式協助私部門，惟新任國際金融公司駐布國之投資長 7 月底才會上任，屆時 Jeremy 將提供聯絡方式予本會。

四、布國相關投資流程及代書意見

本次任務期間經駐館雙邊合作組所推薦之代書 Maître Noël BAYALA 進行諮詢，爰針對投資法規及流程提出以下建議：

- (一) 布國沒有外資持股上限，亦未規定本國企業最低持股量，亦即外資可 100% 持有於布國之公司。
- (二) 倘擬在布國登記成立公司，僅需商業部同意即可，所需行政流程約兩天。
- (三) 外資和布國國營企業合資，且股份超過布國國營企業，布國國營企業須通過本身主管機關（總理府）同意後出資，再經過商業辦公室審核同意即可。
- (四) 資本額 5,000 萬西非法郎以上，僅能申請成立 SA（股份有限公司）。
- (五) 公司成立須準備：組織章程、董事會同意書、布國駐華大使館認證之公司清白證明、董事會同意代表人證明書。
- (六) 代書表示現階段不會向本會收費，待進入登記流程後會再告知本會收費方式。

參、考察發現

一、農業區土地勘查

本會任務本年 7 月 7 日至 Bagrêpôle 巴格雷辦公室現場，其位置如圖 1 所示，Bagrêpôle 巴格雷辦公室距離前布吉納法索技術團辦公室約 10 公里。經與 Bagrêpôle 承辦人討論有關本基金會土地

取得問題，Bagrèpôle 承辦人提出本次 Bagrèpôle 欲招商開發之土地分布圖，如圖 2 所示。嗣後本會任務成員即與 Bagrèpôle 赴現場勘查未來將要開發之區域以及可設置碾米中心位置。

(一) 本會意屬之 500 公頃土地及初步規劃

經隨團水利工程專家現場評後估規劃出 500 公頃土地如圖 3 所示。其中區分 OPTION 1、OPTION 2、OPTION 3，說明如下：

1. OPTION 1：全區在主幹渠右側，屬於重力式灌溉，初期投入成本雖高，但是未來維護成本低；離小巴格雷水庫取水口最近，可避免在幹渠末端會有取不到水源的窘境；臨近交通要道，距離未來預計設立的碾米中心約 6 公里，可減少運輸成本；此區域內多聚落，需要搬遷。
2. OPTION 2：約 40% 土地屬於重力式灌溉，60% 屬於非重力式灌溉（需增設抽水設備），投入成本將包含重力式灌溉的溝渠設備以及抽水設備，離小巴格雷水庫已有 11.5 公里，在農忙時期，取水會有難度；鄰近交通要道，距離未來預計設立的碾米中心約 11 公里，將增加其運輸成本，聚落多，且在本區內有學校及醫療中心等，若要開墾將需要進行搬遷工作，增加其不確定性及工作時程。
3. OPTION 3：全區屬於非重力式灌溉（需增設抽水設備），期初投入成本較重力式灌溉低，但是維護成本高；離小巴格雷水庫已有 12.5 公里，在農忙時期，取水會有難度；鄰近交通要道，距離未來預計設立的碾米中心約 12 公里，將增加其運輸成本，聚落多，且在本區內有學校及醫療中心等，若要開墾將需要進行搬遷工作，增加其不確定性及工作時程。
4. 考量交通運輸成本、灌溉成本及搬遷時間成本等因素，建議以 OPTION1 為較佳方案。

Bagrèpôle 總部提出未來屬於重力灌溉區將規劃分配給當地農戶，其重力灌溉區（圖上標示 PAYSANNAT 處）如圖 4 所示，與本次考察 OPTION 1 範圍一致，因此需要再與 Bagrèpôle 協商

未來土地取得，建議若能在 OPTION1 多爭取較大面積的土地，將可降低日後投資成本。

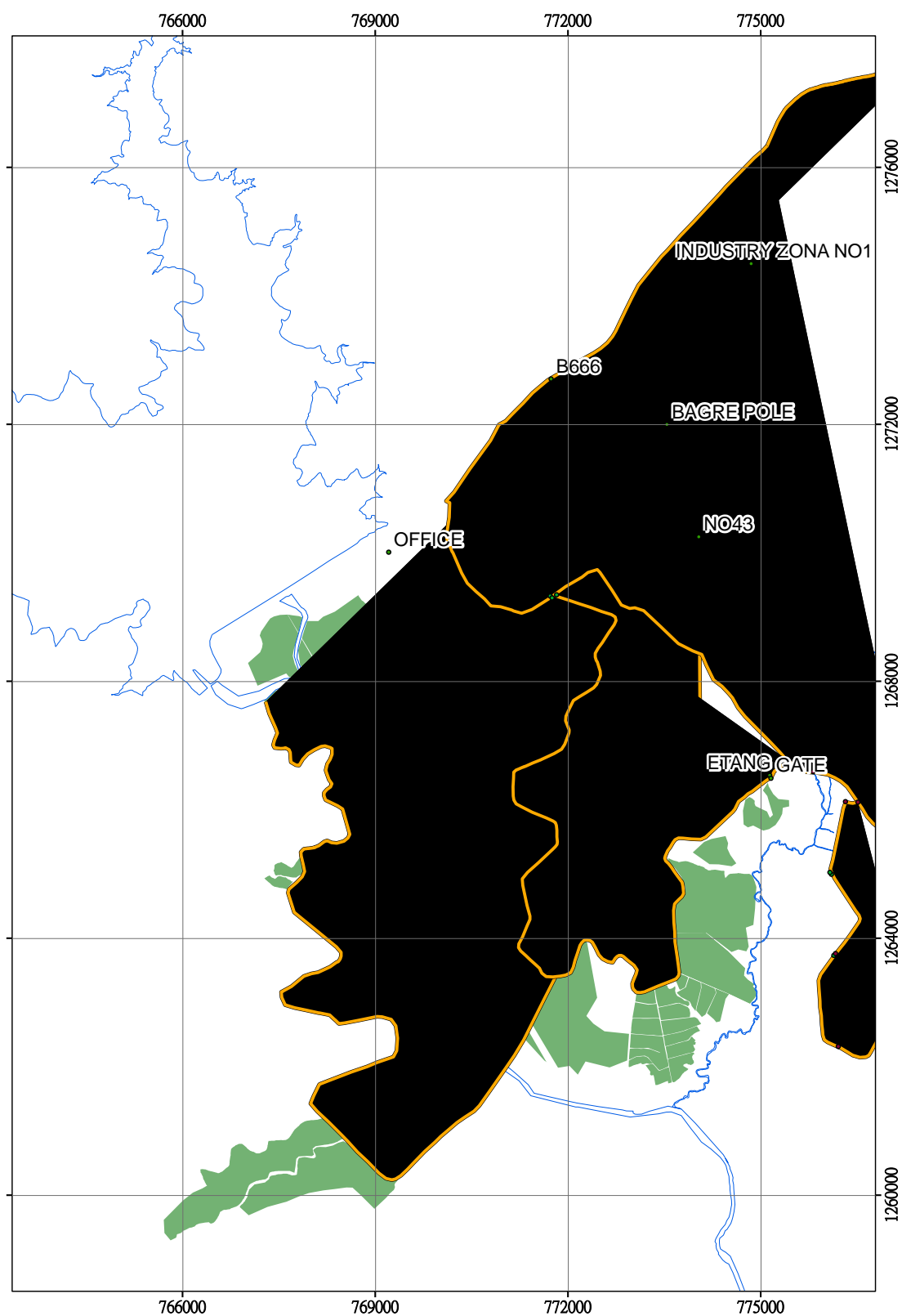


圖 1：Bagrepôle SEM 位置圖

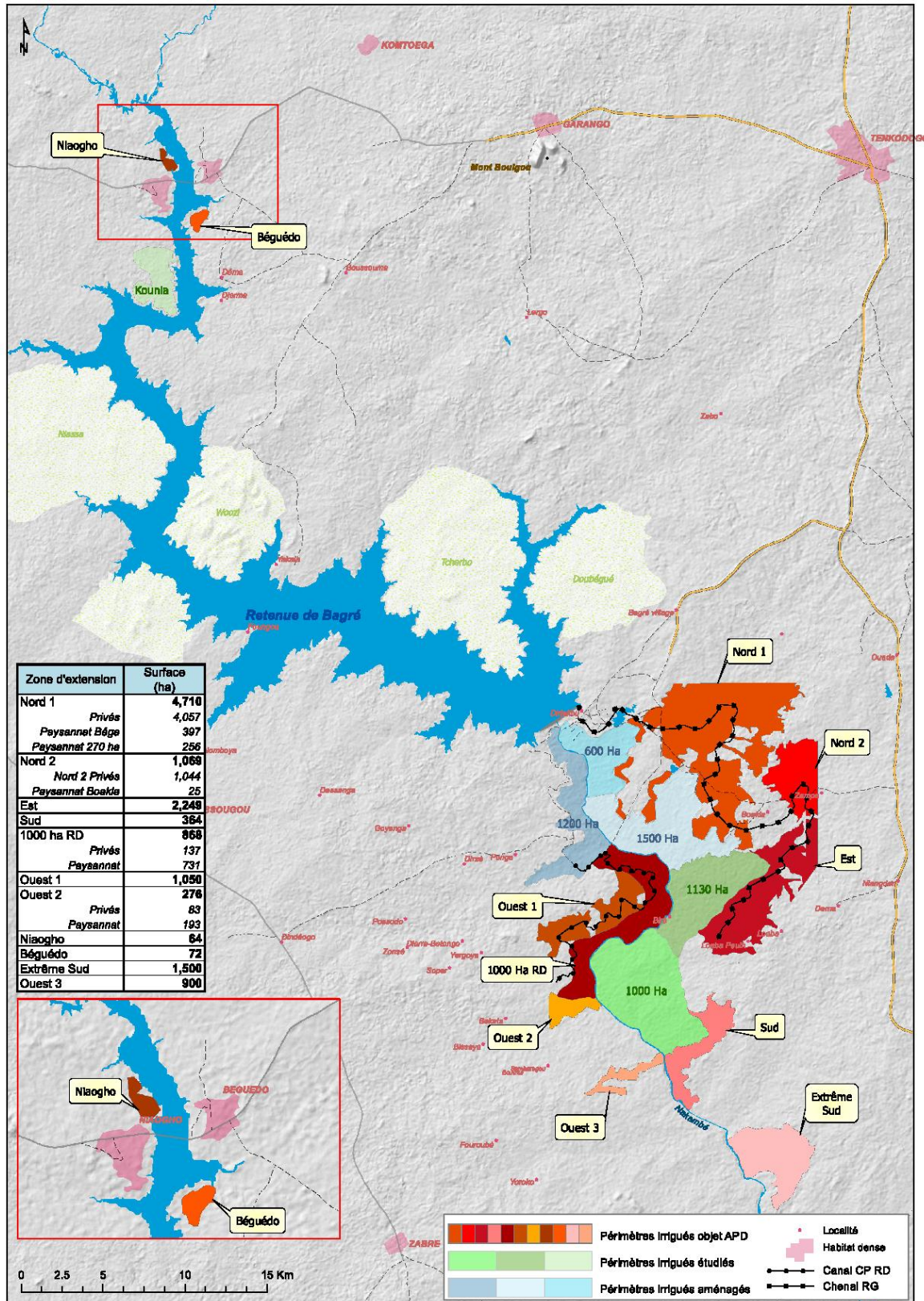


圖 2：Bagrépôle SEM 未來開墾區域圖

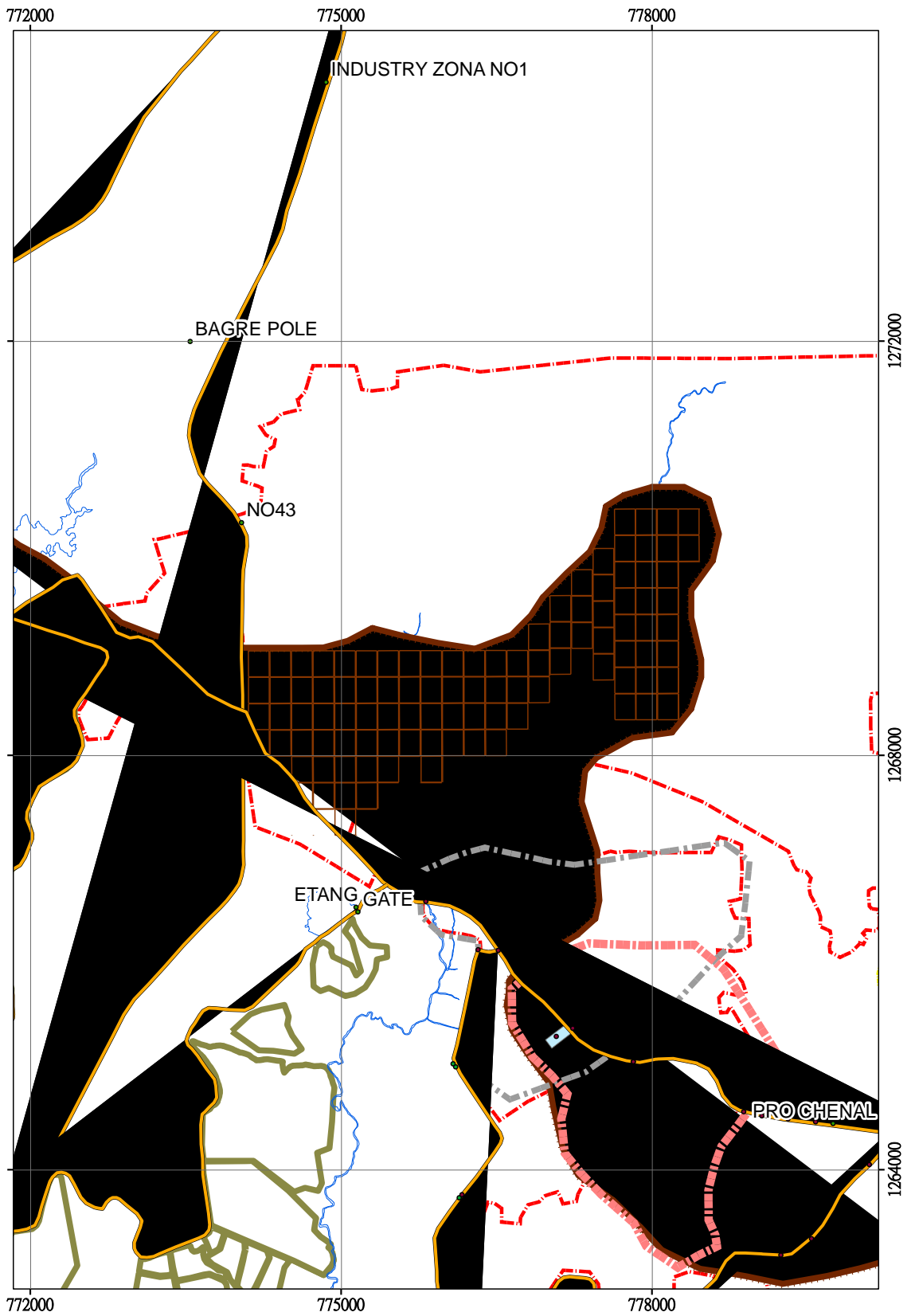


圖 3：各方案配置圖

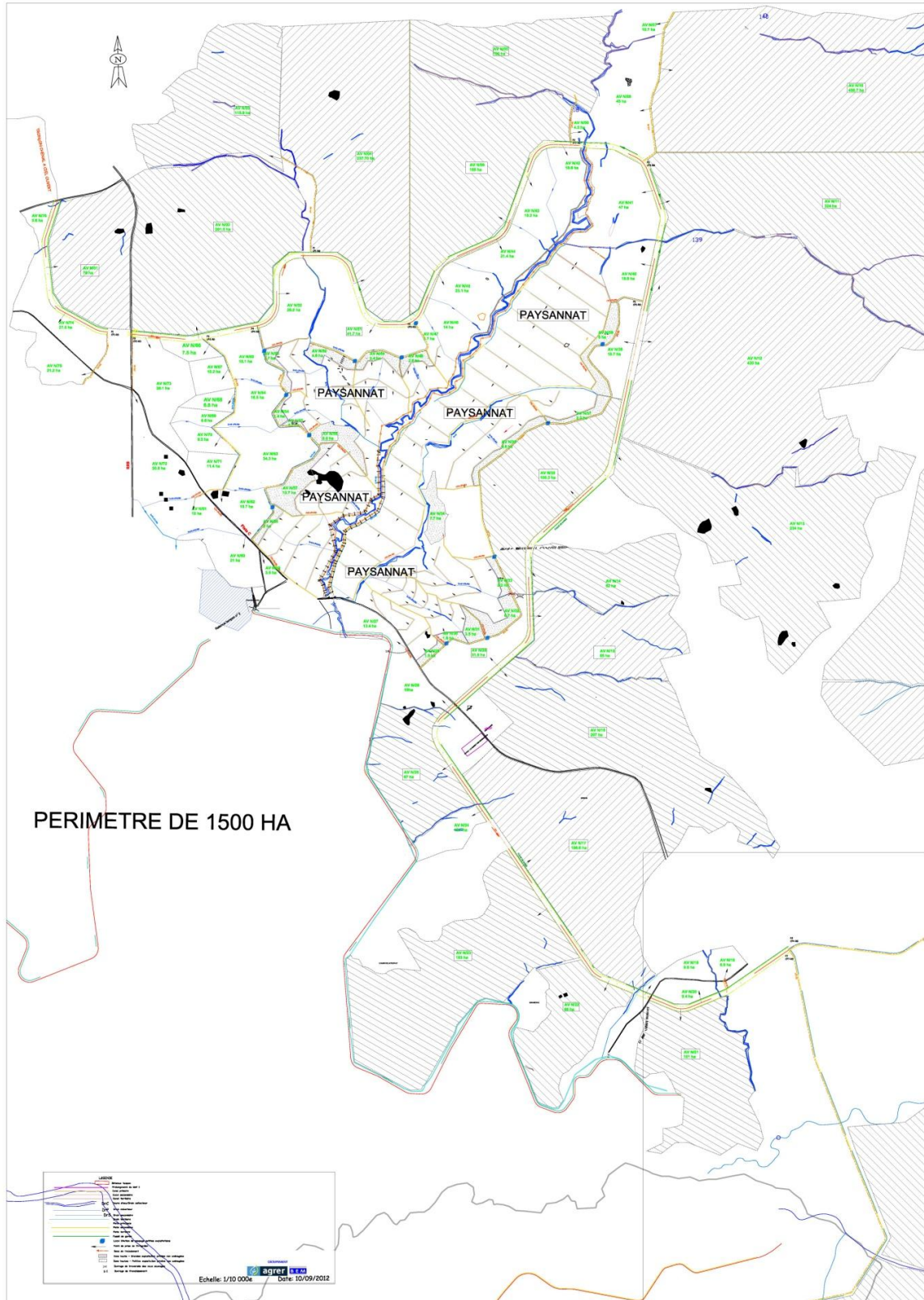


圖 4：Bagrépôle SEM 預計分配給當地農戶土地

二、工業區勘察

考量巴格雷地區之農業基礎建設及運銷服務不足，投資稻米產業宜備有碾米及倉儲中心，而依 Bagrèpôle 規定該類營運活動需設在工業區內。經勘察，初步將規劃 1 處 3 公頃園區，工程平面配置如圖 5 所示。

設施預計包含辦公室 1 棟、守衛室 1 棟、發電機房 1 棟、宿舍 4 棟、農機維修廠 1 棟、停車棚 1 座、晒穀場 1 座 (45 公尺*180 公尺)、1 座資材倉庫 (35 公尺*20 公尺*4 公尺)、穀物倉庫 2 座 (35 公尺*20 公尺*4 公尺)，其中資材倉庫可在劃分成資材室及肥料儲存室，肥料儲藏室可儲藏 34,000 包肥料；穀物倉庫可儲藏 24,000 包穀物(標準包裝)；白米可儲存 26,000 包(每包 50 公斤)。



圖 5：碾米中心廠區平面配置

三、調整本投資案之營運規劃

經過現地勘查並與本投資案相關利害關係人洽談後，本評估團更新企業經營之分析如下：

(一)倘成立公司之資本額過高，不利布國國營企業參與投資

本會目前規劃之 300 萬美金資本額已經超過布國任何國營企業之資本額，將使布國國營企業無力參與。倘本會可改變投資持股方式或降低資本額，對招募布國國營股東較有助益。

(二)可選擇北延伸區內之 500 公頃土地

1. 該土地有少部份農田開發，已有農路及橋樑貫穿其中，臨未來連外柏油道路不遠，又可連接巴格雷左岸 1500 公頃灌溉區，未來在契作和收購之運作上均無礙。
2. 北延伸區多為雙子葉植物，石塊少、植被豐富且有機質多，以目測及手觸摸判斷為良好栽植壤土。
3. 抽水灌溉涵管貫穿北延伸區，宜選定離抽水灌溉涵管兩側較近的土地。

(三)商業（行政）區還未選定，宜盡快選擇緊鄰大馬路的區塊。工業區完全無分區與規劃，並尚待 Bagrèpôle 施工，本次無法選擇。但於工業區建設倉庫能迅速獲利，為投資初期必要項目。

(四)公司之經營項目需要趁早安排

投資前期可種植一年一穫的短期旱作作物³，以藉此以熟悉土地性質，並收購農產品販售以換取利潤；中期水利設施完成後再發展稻種、加工業務；長期才投資於加工、進出口農業資材部份。

伍、駐館意見

一、本投資案不需僅侷限在稻種上，亦可考慮其他作物生產。

³短期旱作作物以生產成本為低者先考量，在水利設施開發有限情形下，一年一穫，玉米投報率為 0.376，高粱則為 0.5116，其餘資本現金除了農場開發投資外，另可作為收購、儲藏、轉售穀物的資金。

- 二、公司成立之後駐館可協助協調陸稻計畫出借曳引機及碾米機，並讓本會以低價使用。另有關營運初期的辦公室位址，目前駐館辦公室同一棟建築仍有剩餘辦公室可供租用。
- 三、建議本會如欲有效推動投資案，在布國必需有駐點人員，型式不拘，短期出差或是長期駐外皆可，以增加聯繫時效性及有效性。
- 四、希望本會能持續推動本投資案，不要半途而廢。過去兩年半來本會不斷透過駐館和布國政府相關部門協商，再加上 Bagrépôle 已正式函告給予 500 公頃租賃權，如本會中途結束本投資案，往後駐館對於協助本會任何投資計畫將會有所保留及顧忌。
- 五、布國缺乏國際貿易能力，產品無法外銷，本會另可協助布國建立產銷系統，協助布國建立外銷能力，進而賺取外匯收入。

陸、結論與建議

一、 結論

- (一) 被分配的土地將影響整體投資案的成本投入。經本會土地勘查結果，初步選定北延伸區內 500 公頃土地為第一志願，雖該土地與預定給農民的土地完全重疊，然本會已當面向 Bagrépôle 表達欲取得土地之優先順序，並希望以第一志願(OPTION 1)為優先考量，最終結果仍視 Bagrépôle 而定。
- (二) 農部提出其自行研擬之稻種公司可行性評估，展現出參與投資案的高度興趣，並欲透過所屬之國營企業進行合作投資。鑑於發展業務在以投資為工具時，其考量為活絡私部門，最終目的為協助當地之企業自立成長，因此本投資案倘有布國企業之加入，將不同於先前只以本會為主要投資股東的結構，對本投資案將給予援助發展之

加分效果。惟因引入布國國營企業，對於未來合資公司決策擬定及營運控管之管理效率，或將相對複雜化。

- (三) 非洲地區因基礎建設缺乏及市場開發不易，投資者除了基本投資報酬率及風險之考量外，對於當地政府及相關機構之配合度、執行效率及時程掌握，也相對較為困難且難以掌握。本投資案自起案準備迄今約已將近2年時間，但隨著 Bagrèpôle 相關工作進展及管理規範已逐漸明朗，未來投資案件推動時程可望相對改善。

(後續待追蹤辦理事項確認表、後續計畫時程請詳附件三、四)

二、建議

- (一) 本投資計畫最初以稻種公司為發想，然綜合各方評估結果，如僅生產稻種恐使獲利不足支撐公司營運，故建議可朝綜合農業公司之方向發展，不侷限在生產稻種。
- (二) 土地之選擇應考慮到當地居民觀感以及未來品牌的營造，本投資案土地不見得一定強要 option 1，避免與農民爭地。公司營運前期或可種植一年一穫短期作物，藉以熟悉土地性質，並收購農產品販售以換取利潤；中期水利設施完成後再發展稻種、加工業務；長期才投資在加工、進出口農業資材部份。
- (三) 返國後本會將整理土地勘查結果及相關數據，向潛在投資者報告，並邀請相關台非相關組織及台商與會，以擴大招商。
- (四) 對於未來公司成立後營運團隊之籌組，需考量專業及實務背景作為團隊成員聘用之依據，例如稻作雜糧栽培、農企業管理、水利工程等；未來可經合作投資股東協議，除由外部聘請合適及專長相符之長、短期專業人員外，亦可聘用由本會推薦合適且有意願轉任之駐外人員。
- (五) 本會可派人員長駐在布國進行聯絡及溝通，以利投資案之推動。派駐方式可和大使館溝通，設計投資計畫之先

鋒案並使用雙邊款，或是直接在駐館巴格雷技術援助計畫中再增加 1 名人員。

附件一：本次任務行程表

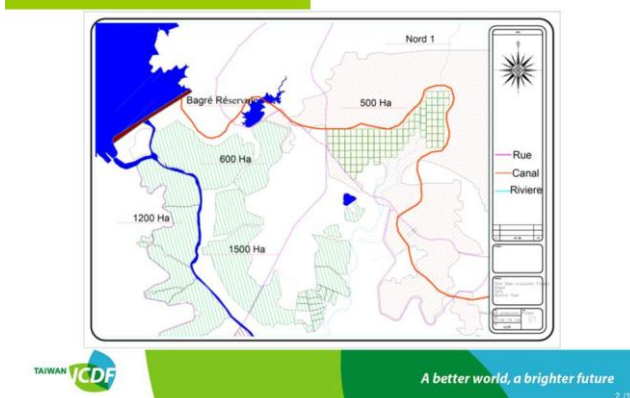
日期	時間	第一團行程(長浩、立吉)	第二團行程(文凱、嘉政)
7月1日(二)	晚上	出發	
7月2日(三)	下午	抵布京	
	晚上	宿布京	
7月3日(四)	上午	1. 拜會 Bagreple SEM 2. 與農部會議	
	下午	1. 拜會世銀 2. 大使館會議	
	晚上	宿布京	
7月4日(五)	上午	出發前往巴格雷墾區	
	下午	與 Bagrepole 公司巴格雷墾區辦公室工作會議及土地初勘	
	晚上	宿 Tenkodogo	
7月5日(六)	上午	前往布京	
	下午	接洽當地翻譯及代書	
	晚上	宿布京	從台灣出發
7月6日(日)	上午	文件準備	
	下午	接機	抵達布京
	晚上	內部會議/宿布京	
7月7日(一)	上午	前往巴格雷墾區	
	下午	土地勘查	
	晚上	宿 Tenkodogo	
7月8日(二)	上午	立吉、文凱、長浩返回布京，嘉政續留 Tenkodogo	1. 土地現況勘察 2. 灌溉系統及農場開發初步規劃
	下午	諮詢代書	

	晚上	宿布京	宿 Tenkodogo
7月9日(三)	上午	內部會議	1. 土地現況勘察 2. 灌溉系統及農場開發初步規劃
	下午	與代書開會	
	晚上	長浩離境/立吉及文凱宿布京	宿 Tenkodogo
7月10日(四)	上午	與農部會議前置作業及相關準備	1. 土地現況勘察 2. 灌溉系統及農場開發初步規劃
	下午		
	晚上	宿布京	宿 Tenkodogo
7月11日(五)	上午	與農部會議前置作業及相關準備	1. 土地現況勘察 2. 灌溉系統及農場開發初步規劃
	下午		
	晚上	宿布京	
7月12日(六)	上午	文件準備	
	下午		
	晚上	宿布京	
7月13日(日)	上午	內部會議	
	下午	與翻譯 pre-meeting	
	晚上	宿布京	
7月14日(一)	上午	與農部會議	
	下午	1. 與大使館會議 2. 拜會潛在投資人	
	晚上	宿布京	
7月15日(二)	上午	內部會議	
	下午	整理行李	
	晚上	離境	

附件二：本會向農部簡報之 ppt（英文版）



Topic 1: Result of the Land Survey



Topic 2: Recommendation of the Feasibility Study

- The operation of the company should not only produce the rice seed, but also includes other seed of corps.
- For the short-term cash-flow of the company operation, the agri-service and trade of the related inputs may be considered.
- The expected financial status of the study might be re-confirmed and discussed.



A better world, a brighter future

3 / 16

Topic 3: Co-investment with SOE in BF

- The purpose of the SOE to participate the investment project.
- The internal investment regulation and procedures of the SOE in BF.
- Any restriction and ceiling of the investment capital
- Any invested case with SOE currently or past.
- The expectation of the co-investment project



A better world, a brighter future

4 / 16

Topic 4: Probable Assistance offer by MASA (1)

- Technical
 - Analyze of the soil type
 - The procedure of the seed production
 - Others
- Infrastructure
 - The construction of the irrigation systems
 - Land preparation
 - Water and power
- Marketing



A better world, a brighter future

5 / 16

Topic 4: Probable Assistance offer by MASA (2)

- Marketing
 - The seed certification
 - The contract with government for seeds or other crops production



A better world, a brighter future

6 / 16

Topic 5: Investment Regulation of TaiwanICDF

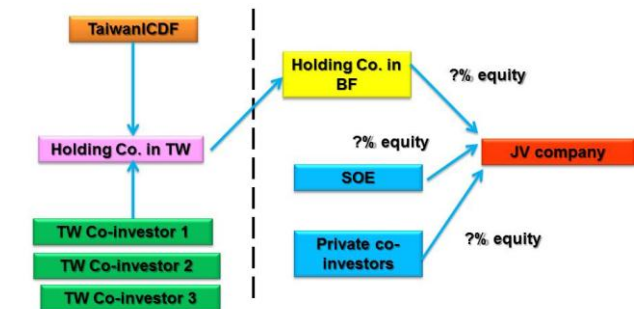
Company goals	Financial returns, Market Development and Industry Knowledge Transfer .
Management	To be Discussed
Project Period	Duration up to 10 years
Shares	Up to 35% of shares.
Required Personal	Technical Personnel Needed
Due diligence	Financial and legal of the co-investor
Exit policy	Ex: Cumulative Returns reach 5%



A better world, a brighter future

7/19

Topic 6: Concept of the Investment Framework



A better world, a brighter future

Topic 7: Follow-up Issue

TaiwanICDF's Project Processing



A better world, a brighter future

Other Recommendation? **A Better World, A Brighter Future**

附件三：本次任務後之後續追蹤辦理事項確認表

待完成事項	預定完成日期	備註
1.翻譯及檢視 Bagrêpôle 提供之文件	103 年 8 月+3m	
2.修正營運企劃書	103 年 9 月+3m	
3.送達工業區及商業區之土地申請函	103 年 9 月+3m	視 Bagrêpôle 公告進度為準
4.對潛在合作投資者進行說明	103 年 9 月+3m	
5. Bagrêpôle 正式公布土地租任分配結果	103 年 9 月+3m	
6.辦理投資說明會	103 年 10 月+3m	
7.提交布國農業部修正後之營運企劃書	103 年 10 月+3m	
8.與布國國營企業簽署投資意向書	103 年 11 月+3m	
9.募集合資股東及確認投資額度	103 年 12 月+3m	
10.其他	TBD	

m = month；月。

附件四：經本次任務評估後，後續計畫時程調整如下表：

時程	工作項目
103 年 5 月 15 日	決標確認
103 年 7 月	第一次投資考察任務
103 年 9 月+3m	土地確認
103 年 12 月+3m	股東募集
103 年 12 月+3m	第二次投資考察任務
103 年 3 月+3m	投資審議會 / 董事會
103 年 6 月+3m	台灣及布國公司登記
103 年 6 月+3m	簽約
103 年 9 月+3m	啟動營運

m = month；月。