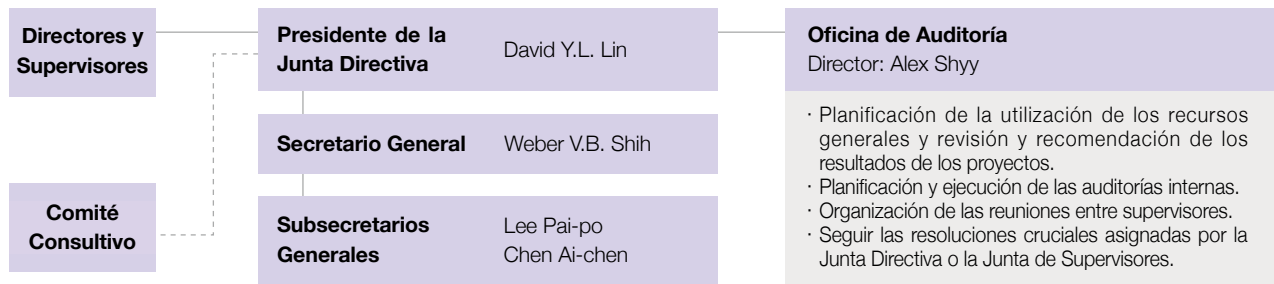


Organigrama*



Departamento de Cooperación Técnica Director Adjunto: Yen Ming-hong	<ul style="list-style-type: none"> Planificación y gestión de las operaciones de las Misiones Técnicas de Taiwán en el Extranjero y de la asistencia técnica. Planificación y gestión de los proyectos encomendados. Planificación y gestión de la prestación social sustitutoria en el extranjero.
Departamento de Asistencia Humanitaria Directora: Wang Hung-tzu	<ul style="list-style-type: none"> Planificación y gestión de las operaciones de cooperación internacional en el sector de la atención a la salud. Gestión y planificación de las Misiones Médicas de Taiwán en el Extranjero. Planificación y gestión de los proyectos de ayuda humanitaria. Planificación y gestión del Cuerpo de Voluntariado en el Extranjero.
Departamento de Préstamos e Inversiones Directora: Hsu Hui-wen	<ul style="list-style-type: none"> Explotación, estudio, evaluación, negociación y ejecución de los proyectos de inversión. Explotación, estudio, evaluación, negociación y supervisión de los proyectos de préstamo. Garantía de la planificación y ejecución de los proyectos.
Departamento de Formación y Educación Internacional Director: Stephen J.H. Lee	<ul style="list-style-type: none"> Análisis, evaluación y gestión de los programas internacionales de educación superior. Estudio, evaluación y ejecución de los programas internacionales de educación. Estudio, evaluación y ejecución de los talleres internacionales para los países amigos. Evaluación, promoción y gestión de las Asociaciones de Ex-Alumnos de Taiwan/CDF.
Departamento de Administración General Directora Interina: Kuo Mei-yun	<ul style="list-style-type: none"> Planificación y administración del sistema de gestión del conocimiento de la organización. Desarrollo y gestión del sistema informático y planificación y mantenimiento de la seguridad informática y del equipamiento de software y hardware. Preparación y gestión de las operaciones de adquisición. Sistema de gestión de documentos, sistema de gestión de archivos y administración de la biblioteca. Gestión de asuntos administrativos: cobros y pagos, bienes inmuebles, sellos oficiales de la organización y tareas administrativas.
Oficina de Contabilidad Director: Lan Chou-sheng	<ul style="list-style-type: none"> Gestión de los presupuestos y las cuentas definitivas. Asignación y control de los fondos. Preparación de los estados financieros provisionales y anuales.
Oficina de Relaciones Públicas Directora: Yvonne T.S. Wu	<ul style="list-style-type: none"> Gestión de las relaciones públicas y las comunicaciones externas. Producción de publicaciones y la gestión de eventos de relaciones públicas.
Oficina de Recursos Humanos Director: Tsai Shiang-wu	<ul style="list-style-type: none"> Planificación y gestión de los recursos humanos. Elaboración y gestión de las normativas del personal. Planificación y gestión de los asuntos integrados sobre el personal.
Oficina de Finanzas Director: Calvin K. Yin	<ul style="list-style-type: none"> Planificación financiera, operación y asignación de capital. Gestión del desembolso y la devolución para las operaciones de inversión, préstamo y garantía de créditos.
Oficina de Asuntos Jurídicos Directora: Catherine Chou	<ul style="list-style-type: none"> Prestación de servicios de investigación y consultoría para los asuntos jurídicos. Elaboración, examinación y revisión de todo tipo de contratos. Compilación de todo tipo de reglamentos y organización de contratos.
Oficina de Investigación, Desarrollo y Evaluación Directora Interina: Tseng Yun-ching	<ul style="list-style-type: none"> Planificación, coordinación e integración de las estrategias relacionadas con la cooperación y el desarrollo internacional. Evaluación del desempeño a nivel organizativo y a nivel de proyectos. Organización de reuniones de la Junta Directiva y otras reuniones relacionadas con políticas o estrategias. Elaboración del programa de las principales operaciones anuales.

*Actualización: 31 de diciembre de 2014

Junta de Directores, Supervisores y miembros del Comité Consultivo*

Directores y Supervisores

El artículo 8° de la Ley para el Establecimiento del Fondo de Cooperación y Desarrollo Internacional establece una Junta Directiva de 11 a 15 miembros. Los Directores serán designados por el Ministro del Yuan Ejecutivo, de los cuales, uno desempeñará el cargo de Presidente de la Junta Directiva. La Junta estará integrada por los siguientes miembros:

I. El Ministro de Relaciones Exteriores. II. El Ministro de Economía. III. El Ministro sin cartera de alto rango del Yuan Ejecutivo. IV. El Presidente del Banco Central de la República de China (Taiwán). V. El Ministro del Consejo de Agricultura bajo el Yuan Ejecutivo. VI. Directores de agencias gubernamentales. VII. Distinguidos académicos y líderes industriales de los principales sectores. Un tercio de la Junta deberá provenir de esta última categoría. Por otra parte, el artículo 10° de la Ley para el Establecimiento del Fondo de Cooperación y Desarrollo Internacional establece una Junta de Supervisores de tres a cinco miembros, designados por el Ministro de Yuan Ejecutivo, de los cuales, uno será el Supervisor Permanente.

Miembros

Presidente	David Y.L. Lin	Ministro, Ministerio de Relaciones Exteriores
------------	----------------	---

Directores	Lin Junq-tzer Deng Chen-chung Chiang Been-huang Perng Fai-nan Chen Bao-ji Simon S.Y. Ko Ho Mei-shang Liu Bih-jane Twu Mia Lin Yeh-yun Wang Ju-hsuan Cheng Yung-chuan Chang Hang Hsu Shih-hsun	Ministro sin cartera, Yuan Ejecutivo Ministro, Ministerio de Economía Ministro, Ministerio de Salud y Bienestar Presidente, Banco central de la República de China (Taiwán) Ministro, Consejo de Agricultura, Yuan Ejecutivo Ministro Adjunto, Ministerio de Relaciones Exteriores Investigadora, Instituto de Ciencias Biomédicas, Academia Sínica Catedrática, Departamento de Economías, Universidad Nacional de Taiwán Catedrática y Decana, Departamento de Finanzas, Universidad Nacional Chengchi Catedrática, Departamento de Administración de Empresas, Universidad Nacional Chengchi; Directora, Centro de Estudios de Creatividad e Innovación, Universidad Nacional Chengchi Abogada a cargo, Evergreen International Law Firm Director, SRAM Taiwan; Gerente de Proyecto, World Bicycle Relief Catedrático, Política de Salud, Universidad Médica de Taipéi Catedrático, Departamento de Economía Agrícola, Universidad Nacional de Taiwán
------------	--	---

Supervisor Permanente	Lee Guo-shin	Director, Departamento de Presupuestos Generales del Fondo, Dirección General de Presupuestos, Contabilidad y Estadísticas, Yuan Ejecutivo
-----------------------	--------------	--

Supervisores	Chu Mei-lie Wu Chung-shu	Catedrática, Departamento de Economía, Universidad Nacional Chengchi Decano, Instituto de Investigación Económica Chung-Hua
--------------	-----------------------------	--

Comité Consultivo

El Comité Consultivo estará constituido de acuerdo al artículo 12° de la Ley para el Establecimiento del Fondo de Cooperación y Desarrollo Internacional: la Fundación podrá establecer un Comité Consultivo en relación a las tareas principales de TaiwanICDF. Dicho Comité contará con entre 7 a 11 personas, designadas por el Presidente de la Junta Directiva entre los funcionarios de las autoridades competentes, miembros de la sociedad, académicos y expertos, y que posteriormente deberán ser aprobados por la Junta Directiva para su contratación.

Miembros

Lee Chien-ming	Profesor Asociado y Director, Instituto de Gestión de los Recursos Naturales, Universidad Nacional de Taipéi
Louis C. Lee	Vicepresidente y Director Ejecutivo de la Gran China, Je Pun International Co., Ltd.
Chiou Hung-yi	Vicepresidente, Universidad Médica de Taipéi; Decano, Escuela de Salud Pública, Universidad Médica de Taipéi
Shi Min-nan	Consultor Honorario, Ex-Jefe de la Misión Técnica de Taiwán en Burkina Faso
Tsao Hsing-chien	Ex Director, Centro de Formación de la Región Central, Departamento de Empleo y Formación Profesional, Consejo de Asuntos Laborales, Yuan Ejecutivo
Eddie M. Chen	Vicepresidente Ejecutivo y Jefe de Control de Riesgo, EnTie Commercial Bank
Chen Yi-sung	Consultor Honorario, Ex-Jefe de la Misión Técnica de Taiwán en Indonesia
Chen Junne-jih	Director, Instituto de Investigación Agrícola de Taiwán, Consejo de Agricultura, Yuan Ejecutivo
Emma Yang	Ex Directora Senior, Banco Asiático de Desarrollo; Ex Directora de Finanzas, RadioShack Corporation (EE.UU.)
Lei Chung-dar	Presidente, Cheng Da Investment Consulting CO., LTD.; Profesor Adjunto, Departamento de Banca y Finanzas, Universidad Cultural China
Ted S.T. Tsai	Catedrático y Decano, Facultad de Administración, Universidad Hungkuang

*Actualización: 31 de diciembre de 2014

Mociones aprobadas por la Junta Directiva de TaiwanICDF en 2014

En la 69ª reunión de la Junta Directiva (12ª reunión de la 6ª Junta) de 19 de marzo, se aprobaron los siguientes puntos:

- Informe sobre el Trabajo y las Cuentas Finales de 2013 (incluye el inventario de los activos).
- Aplicación continua de los métodos de la administración orientada a proyectos y la gestión por gerentes de proyecto en los futuros proyectos de cooperación técnica.
- Propuesta de ajustes en la moneda del préstamo y la cantidad para el Proyecto de Microcréditos para los graduados del Programa Cooperativa de Capacitación Profesional entre Taiwán y Burkina Faso.
- Propuesta de ajustes en el marco de gestión de sub-proyectos con cargo al Fondo Especial de Energía Verde, colaborado junto con el Banco Europeo para la Reconstrucción y el Desarrollo (BERD).
- Propuesta de enmiendas relativas a los sistemas de control interno.

En la 70ª reunión de la Junta Directiva (13ª reunión de la 6ª Junta) de 18 de junio, se aprobó el siguiente punto:

- Plan de Trabajo y Presupuesto Anual para el año 2015.

En la 71ª reunión de la Junta Directiva (1ª reunión de la 7ª Junta) de 10 de septiembre, se aprobaron los siguientes puntos:

- Propuesta de un préstamo dentro de la cuota inferior de 40 millones de USD para el Banco Centroamericano de Integración Económica (BCIE), con el fin de promover el Programa Regional de Préstamos a los Productores Afectados por la Roya del Café en Centroamérica.
- Propuesta de enmiendas relativas a los sistemas de control interno.

En la 72ª reunión de la Junta Directiva (2ª reunión de la 7ª Junta) de 9 de diciembre, se aprobaron los siguientes puntos:

- Esbozo de enmiendas de los Reglamentos Organizativos de TaiwanICDF y sus disposiciones.
- Plan de Trabajo de Auditoría para el año 2015.

Informe de auditoría

PwCR14000147

To the International Cooperation and Development Fund (TaiwanICDF)

We have audited the accompanying balance sheets of the International Cooperation and Development Fund (TaiwanICDF) as of December 31, 2014 and 2013, and the related statements of revenues and expenses, of changes in fund balances and of cash flows for the years then ended. These financial statements are the responsibility of the TaiwanICDF's management. Our responsibility is to express an opinion on these financial statements based on our audits.

We conducted our audits in accordance with the "Regulations Governing Auditing and Attestation of Financial Statements by Certified Public Accountants" and generally accepted auditing standards in the Republic of China. Those standards require that we plan and perform the audit to obtain reasonable assurance about whether the financial statements are free of material misstatement. An audit includes examining, on a test basis, evidence supporting the amounts and disclosures in the financial statements. An audit also includes assessing the accounting principles used and significant estimates made by management, as well as evaluating the overall financial statement presentation. We believe that our audits provide a reasonable basis for our opinion.

In our opinion, the financial statements referred to above present fairly, in all material respects, the financial position of the TaiwanICDF as of December 31, 2014 and 2013, and the results of its operations and its cash flows for the years then ended, in conformity with the accounting policies described in Note 2.

As described in Note 20 to the financial statements, certain assets were placed under the custodianship of the TaiwanICDF at the request of the owners and these assets are not reflected in the financial statements. The details of these assets are disclosed for reference purposes only.

PricewaterhouseCoopers, Taiwan

March 18, 2015

The accompanying financial statements are not intended to present the financial position and results of operations and cash flows in accordance with accounting principles generally accepted in countries and jurisdictions other than the Republic of China. The standards, procedures and practices in the Republic of China governing the audit of such financial statements may differ from those generally accepted in countries and jurisdictions other than the Republic of China. Accordingly, the accompanying financial statements and report of independent accountants are not intended for use by those who are not informed about the accounting principles or auditing standards generally accepted in the Republic of China, and their applications in practice.

As the financial statements are the responsibility of the management, PricewaterhouseCoopers, Taiwan cannot accept any liability for the use of, or reliance on, the English translation or for any errors or misunderstandings that may derive from the translation.

International Cooperation and Development Fund
Balance Sheets
December 31

(Expressed in NT\$)

ASSETS	NOTES	2014		2013	
		Amount	%	Amount	%
CURRENT ASSETS					
Cash and cash equivalents	4	7,664,486,792	48	7,410,246,843	46
Held-to-maturity financial assets - current	5	506,482,483	3	400,324,932	3
Other receivables	6	208,975,865	1	202,517,766	1
Prepayments		72,442,403	-	69,181,037	-
Other financial assets - current		-	-	932,897	-
Other current assets		92,258,987	1	64,481,858	-
Current portion of long-term loans receivable	7, 19	415,963,528	3	461,633,355	3
		8,960,610,058	56	8,609,318,688	53
LONG-TERM LOANS AND INVESTMENTS					
Long-term loans receivable	7, 19	3,269,846,544	20	3,744,579,776	23
Available-for-sale financial assets - noncurrent		22,862,700	-	216,896,500	2
Held-to-maturity financial assets - noncurrent	5	1,945,655,981	12	1,813,832,593	11
Financial assets carried at cost - noncurrent	8, 19	1,891,845,795	12	1,737,134,829	11
		7,130,211,020	44	7,512,443,698	47
FIXED ASSETS					
	9				
Cost		43,484,576	-	40,655,703	-
Less: Accumulated depreciation		(25,477,782)	-	(26,657,725)	-
		18,006,794	-	13,997,978	-
OTHER ASSETS					
Deposits-out		334,588	-	425,582	-
Deferred expenses		1,128,539	-	1,055,976	-
		1,463,127	-	1,481,558	-
TOTAL ASSETS		16,110,290,999	100	16,137,241,922	100
LIABILITIES AND FUND BALANCES					
CURRENT LIABILITIES					
Payables	10	365,702,036	2	385,545,458	2
Unearned receipts		67,200	-	-	-
Collections payable		2,356,914	-	2,990,883	-
Other current liabilities		4,839,546	-	868,200	-
		372,965,696	2	389,404,541	2
OTHER LIABILITIES					
Deposits-in		7,944,000	-	5,339,000	-
Other liabilities		200,026	-	280,775	-
		8,144,026	-	5,619,775	-
TOTAL LIABILITIES		381,109,722	2	395,024,316	2
FUND BALANCES					
Funds	13	12,468,838,072	78	12,468,838,072	78
Accumulated earnings	14	3,260,037,902	20	3,253,015,910	20
ADJUSTMENT FOR OTHER FUND BALANCES					
Unrealized gains on financial instrument		305,303	-	20,363,624	-
TOTAL FUND BALANCES		15,729,181,277	98	15,742,217,606	98
Commitments and contingencies					
	18				
TOTAL LIABILITIES AND FUND BALANCES		16,110,290,999	100	16,137,241,922	100

The accompanying notes are an integral part of these financial statements. See report of independent accountants dated March 18, 2015.

(versión en inglés)

International Cooperation and Development Fund
Statements of Revenues and Expenses
For the Years Ended December 31

(Expressed in NT\$)

Item	NOTES	2014		2013	
		Amount	%	Amount	%
OPERATING REVENUES					
Revenues from contracted projects		\$ 990,540,241	91	\$ 1,057,088,784	90
Revenues from banking and finance operations		99,642,322	9	112,346,133	10
		1,090,182,563	100	1,169,434,917	100
OPERATING EXPENSES					
Contracted project expenses	11	(990,540,241)	(91)	(1,057,088,784)	(90)
Humanitarian assistance expenses		(20,646,696)	(2)	(25,272,450)	(2)
International human resources development expenses		(72,200,025)	(6)	(76,683,963)	(7)
Banking and finance operations expenses		(51,331,513)	(5)	(64,155,098)	(5)
Technical cooperation expenses		(80,116,581)	(7)	(69,614,193)	(6)
General and administrative expenses	17	(149,682,846)	(14)	(140,256,451)	(12)
		(1,364,517,902)	(125)	(1,433,070,939)	(122)
NET OPERATING LOSSES					
		(274,335,339)	(25)	(263,636,022)	(22)
NON-OPERATING INCOME AND GAINS					
Interest on fund investments		157,623,045	14	149,733,897	13
Dividend income		5,727,250	1	4,988,250	-
Gain on disposal of investments		44,892,134	4	-	-
Foreign exchange gain		52,728,019	5	-	-
Other revenues	15	21,543,700	2	13,905,125	1
		282,514,148	26	168,627,272	14
NON-OPERATING EXPENSES AND LOSSES					
Loss on disposal of fixed assets		(1,055,807)	-	(338,485)	-
Foreign exchange loss		-	-	(6,043,828)	(1)
Other expenses		(101,010)	-	(125,331)	-
		(1,156,817)	-	(6,507,644)	(1)
Income tax benefit	12	-	-	37,019	-
EXCESS OF REVENUES OVER EXPENSES (EXPENSES OVER REVENUES)					
		\$ 7,021,992	1	(\$ 101,479,375)	(9)

The accompanying notes are an integral part of these financial statements. See report of independent accountants dated March 18, 2015.

International Cooperation and Development Fund
Statements of Changes in Fund Balances
For the Years Ended December 31

(Expressed in NT\$)

	FUNDS	ACCUMULATED EARNINGS	UNREALIZED GAINS ON FINANCIAL INSTRUMENT	TOTAL
2013				
Balance, January 1, 2013	\$ 12,468,838,072	\$ 3,354,495,285	\$ 2,258,124	\$ 15,825,591,481
Excess of expenses over revenues for 2013	-	(101,479,375)	-	(101,479,375)
Unrealized gains on financial instrument	-	-	18,105,500	18,105,500
Balance, December 31, 2013	\$ 12,468,838,072	\$ 3,253,015,910	\$ 20,363,624	\$ 15,742,217,606
2014				
Balance, January 1, 2014	\$ 12,468,838,072	\$ 3,253,015,910	\$ 20,363,624	\$ 15,742,217,606
Excess of revenues over expenses for 2014	-	7,021,992	-	7,021,992
Unrealized loss on financial instrument	-	-	(20,058,321)	(20,058,321)
Balance, December 31, 2014	\$ 12,468,838,072	\$ 3,260,037,902	\$ 305,303	\$ 15,729,181,277

The accompanying notes are an integral part of these financial statements. See report of independent accountants dated March 18, 2015.

International Cooperation and Development
Fund Statements of Cash Flows
For the Years Ended December 31

(Expressed in NT\$)

	2014	2013
CASH FLOWS FROM OPERATING ACTIVITIES		
Excess of revenues over expenses (expenses over revenues)	\$ 7,021,992	(\$ 101,479,375)
Adjustments to reconcile excess of revenues over expenses (expenses over revenues) to net cash (used in) provided by operating activities:		
Depreciation	3,892,215	3,873,530
Amortization	778,405	1,245,510
Reversal of allowance for bad debts	(4,839,579)	(4,453,537)
Held-to-maturity financial assets - interest amortization	8,109,359	7,079,738
Impairment loss on financial assets carried at cost	25,743,735	42,692,839
Gain on disposal of investments	(44,892,134)	-
Loss on disposal of fixed assets	1,055,807	338,485
Changes in assets and liabilities:		
Receivables	(4,145,540)	13,806,481
Prepayments	5,603,309	(8,114,630)
Other financial assets	932,897	(932,897)
Other current assets	(27,777,129)	(37,993,825)
Accrued expenses	9,091,454	(657,695)
Retained money payable on completed projects	(2,635,002)	8,128,039
Other payables	(33,479,314)	195,599,715
Unearned revenue	67,200	-
Collections payable	(633,969)	(254,240)
Other current liabilities	3,971,346	858,149
Other liabilities	(80,749)	39,190
Net cash (used in) provided by operating activities	(52,215,697)	119,775,477
CASH FLOWS FROM INVESTING ACTIVITIES		
Increase in long-term lending	(186,101,333)	(251,122,315)
Proceeds from long-term loans receivable	711,420,930	438,226,896
Purchases of available-for-sale financial assets	(22,557,397)	-
Proceeds from disposal of available-for-sale financial assets	241,425,010	-
Purchases of held-to-maturity financial assets	(650,165,051)	(921,728,637)
Proceeds upon maturity of held-to-maturity financial assets	400,000,000	986,390,000
Purchases of financial assets carried at cost	(181,982,202)	(181,162,647)
Withdrawal of financial assets carried at cost	1,527,501	-
Acquisition of fixed assets	(8,972,613)	(2,063,749)
Proceeds from disposal of fixed assets	15,775	5,160
Decrease (increase) in deposits-out	90,994	(41,633)
Increase in deferred expenses	(850,968)	(446,900)
Net cash provided by investing activities	303,850,646	68,056,175
CASH FLOWS FROM FINANCING ACTIVITY		
Increase in deposits-in	2,605,000	1,465,000
Net cash provided by lending activities	2,605,000	1,465,000
NET INCREASE IN CASH AND CASH EQUIVALENTS	254,239,949	189,296,652
CASH AND CASH EQUIVALENTS AT BEGINNING OF YEAR	7,410,246,843	7,220,950,191
CASH AND CASH EQUIVALENTS AT END OF YEAR	\$ 7,664,486,792	\$ 7,410,246,843

The accompanying notes are an integral part of these financial statements. See report of independent accountants dated March 18, 2015.

(versión en inglés)

International Cooperation and Development Fund
Notes to Financial Statements
December 31, 2014 and 2013

(Expressed in NT\$, except as otherwise indicated)

1. ORGANIZATION AND HISTORY

- 1) In accordance with the Statute for the Establishment of the International Cooperation and Development Fund, promulgated by the President of the Republic of China, the International Cooperation and Development Fund (TaiwanICDF) was formed and approved by the Ministry of Foreign Affairs (MOFA) on June 29, 1996. The TaiwanICDF was formed to succeed the International Economic Cooperation Development Fund (IECDF) management committee on June 30, 1996.

The mission of the TaiwanICDF is to provide assistance to developing countries to promote economic growth, strengthening international cooperation, developing foreign relations with allies and friendly countries, and advancing social progress.

- 2) As of December 31, 2014, the TaiwanICDF had 139 employees.

2. SIGNIFICANT ACCOUNTING POLICIES

The accompanying financial statements of the TaiwanICDF are prepared in accordance with the TaiwanICDF's accounting policies and accounting principles generally accepted in the Republic of China. The significant accounting policies are summarized below:

- 1) Accounting Basis

The financial statements are prepared on an accrual basis.

- 2) Foreign Currency Transactions

The TaiwanICDF maintains its accounts in New Taiwan (NT) dollars. Transactions denominated in foreign currencies are converted into NT dollars at the spot exchange rates prevailing on the transaction dates. Deposits, receivables and the unreimbursed balance of reserves payable by the Central Bank of the Republic of China due to engaged programmes denominated in foreign currencies are translated at the spot exchange rates prevailing on the balance sheet date. Exchange gains or losses are recognized in profit or loss. The other assets denominated in foreign currencies are measured at the historical exchange rate at the date of the transaction.

- 3) Classification of Current and Non-current Items

A. Assets that meet one of the following criteria are classified as current assets; otherwise they are classified as non-current assets:

- a) Assets arising from operating activities that are expected to be realized or consumed, or are intended to be sold within the normal operating cycle;
- b) Assets held mainly for trading purposes;
- c) Assets that are expected to be realized within twelve months from the balance sheet date;
- d) Cash and cash equivalents, excluding restricted cash and cash equivalents and those that are to be exchanged or used to pay off liabilities more than twelve months after the balance sheet date.

B. Liabilities that meet one of the following criteria are classified as current liabilities; otherwise they are classified as non-current liabilities:

- a) Liabilities arising from operating activities that are expected to be paid off within the normal operating cycle;
- b) Liabilities arising mainly from trading activities;
- c) Liabilities that are to be paid off within twelve months from the balance sheet date;
- d) Liabilities for which the repayment date cannot be extended unconditionally to more than twelve months after the balance sheet date.

4) Cash Equivalents

Cash and cash equivalents include cash on hand and in banks, and other short-term highly liquid investments, which are readily convertible to a fixed amount of cash and which are subject to insignificant risk of changes in value resulting from fluctuations in interest rates.

5) Allowance for Uncollectible Accounts

The provision of reserve for bad debts is made based on their risk levels in accordance with the Regulation for the Taiwan ICDF Dealings with Past Due/Non-Performing Loans and Bad Debts.

6) Financial Assets and Financial Liabilities at Fair Value through Profit or Loss

A. Investments in equity instruments are accounted for using trade date accounting. Investments in debt instruments are accounted for using settlement date accounting, and are measured initially at the fair value of the debt instruments.

B. Listed stocks and exchange traded funds are measured at their fair value, and the changes in the fair value are included in profit or loss. The fair value of the listed stocks and exchange traded funds is their closing price at the balance sheet date.

7) Available-for-Sale Financial Assets

A. Investments in equity instruments are accounted for using trade date accounting. Investments in debt instruments are accounted for using settlement date accounting, and are measured initially at the fair value of the debt instruments. Market value of available-for-sale financial assets is the fair value plus increasing price.

B. Available-for-sale financial assets are evaluated by fair value. Moreover, value changes are recognized into the adjusted net value. The accumulated gain or loss is recognized in net income or loss when the financial assets are sold. Index stock fund is evaluated by fair value based on the closing prices at the balance sheet date.

C. If there is objective evidence of impairment, the accumulated loss previously recognized in net value is reclassified to profit or loss. If the fair value of equity instrument subsequently increases, the impairment loss is reversed to net value.

8) Held-to-maturity Financial Assets

A. Held-to-maturity financial assets are recorded using settlement date accounting and are stated initially at its fair value plus transaction costs that are directly attributable to the acquisition of the financial asset.

B. Held-to-maturity financial assets are recorded at amortized cost.

C. If there is any objective evidence that the financial asset is impaired, the impairment loss is recognized in profit or loss. If the fair value of the financial asset subsequently increases and the increase can be objectively related to an event occurring after the impairment loss was recognized in profit or loss, the impairment loss shall be reversed to the extent of the loss previously recognized in profit or loss.

9) Financial Assets Carried at Cost

Financial assets carried at cost are recorded at cost. If there is any objective evidence that the financial asset is impaired, the impairment loss is recognized in profit or loss and is no longer recoverable.

10) Long-term Loans Receivable

Foreign currency loans are stated at historical exchange rates.

11) Fixed Assets

A. Fixed assets are stated at cost. Depreciation is provided under the straight-line method based on the assets' estimated economic service lives. The service lives of the major fixed assets are 3 to 10 years. When assets are disposed of, the cost and related accumulated depreciation are removed from the accounts and any gain or loss is credited or charged to income.

B. Major improvements and renewals are capitalized and depreciated accordingly. Maintenance and repairs are expensed as incurred.

12) Impairment of Non-financial Assets

The TaiwanICDF recognizes impairment loss when there is indication that the recoverable amount of an asset is less than its book value. The recoverable amount is the higher of the fair value less costs to sell and value in use. The fair value less costs to sell is the amount obtainable from the sale of the asset in an arm's length transaction after deducting any direct incremental disposal costs. The value in use is the present value of estimated future cash flows to be derived from continuing use of the asset and from its disposal at the end of its useful life. When the impairment no longer exists, the impairment loss recognized in prior years may be recovered.

13) Retirement Plan

A. The TaiwanICDF had a non-contributory pension plan originally, covering all regular employees, which was defined by the Fund. The TaiwanICDF contributed monthly an amount based on 7% of the employees' monthly salaries and wages to the retirement fund deposited with a financial institution. This fund balance was not reflected in the financial statements. Effective September 1, 2009, the TaiwanICDF has established a funded defined contribution pension plan (the "New Plan") under the Labor Pension Act. Under the New Plan, the TaiwanICDF contributes monthly an amount based on 7% of the payroll grades corresponding to the employees' monthly salaries and wages to the employees' individual pension accounts at the Bureau of Labor Insurance. No further contributions are made to the TaiwanICDF's retirement fund.

B. Under the defined contribution pension plan, net periodic pension costs are recognized as incurred.

14) Income Tax

Income tax is accounted in accordance with the Standard for Non-profit Organizations Exempt from Income Tax promulgated by the Executive Yuan, and ROC Statement of Financial Accounting Standards No. 22 ("Accounting for Income Taxes"). Under- or over-provision of income tax in the previous year is accounted for as an adjustment of income tax expense in the current year.

15) Reserve for Contingencies of Guarantee Loss

The TaiwanICDF issues guarantees for private enterprises to secure loans in compliance with the Regulation for the TaiwanICDF in Providing Guarantee for Credit Facilities Extended to Private Enterprises Which Invest in Countries with Formal Diplomatic Relationships promulgated by the MOFA. The reserve is accrued in accordance with the Regulation for the TaiwanICDF Dealings with Past-Due/Non-Performing Loans and Bad Debts.

16) Revenues and Expenses

Revenues (including government donations) are recognized when the earning process is substantially completed and is realized or realizable. Costs and expenses are recognized as incurred.

17) Use of Estimates

The preparation of financial statements in conformity with generally accepted accounting principles requires management to make estimates and assumptions that affect the amounts of assets and liabilities and the disclosures of contingent assets and liabilities at the date of the financial statements and the amounts of revenues and expenses during the reporting period. Actual results could differ from those assumptions and estimates.

18) Settlement Date Accounting

The TaiwanICDF adopted settlement date accounting for the financial assets. For financial asset or financial liability classified as at fair value through profit or loss, the change in fair value is recognized in profit or loss.

3. CHANGES IN ACCOUNTING PRINCIPLES

None.

4. CASH AND CASH EQUIVALENTS

	December 31, 2014	December 31, 2013
Petty cash	\$ 110,000	\$ 110,000
Demand deposits	443,583,315	514,891,392
Checking deposits	515,256	517,576
Time deposits	7,120,268,577	6,895,660,772
	7,564,477,148	7,411,179,740
Less: Classified as other financial assets - current	-	(932,897)
Cash equivalents		
- Bonds purchased under resale agreements	100,009,644	-
Total	\$ 7,664,486,792	\$ 7,410,246,843

5. HELD-TO-MATURITY FINANCIAL ASSETS

	December 31, 2014	December 31, 2013
Current items		
Corporate bonds	\$ 506,482,483	\$ 400,324,932
Non-current items		
Corporate bonds	\$ 1,850,967,274	\$ 1,718,546,116
Government bonds	94,688,707	95,286,477
	\$ 1,945,655,981	\$ 1,813,832,593

6. OTHER RECEIVABLES

	December 31, 2014	December 31, 2013
Interest receivable	\$ 117,107,094	\$ 111,129,787
Retained money receivable on completed projects	92,763,089	92,205,338
	209,870,183	203,335,125
Less: Allowance for doubtful accounts	(894,318)	(817,359)
	\$ 208,975,865	\$ 202,517,766

7. LONG-TERM LOANS RECEIVABLE

	December 31, 2014	December 31, 2013
Current items		
Current portion of long-term loans receivable	\$ 426,329,752	\$ 471,332,036
Less: Allowance for doubtful accounts	(10,366,224)	(9,698,681)
Net	\$ 415,963,528	\$ 461,633,355
Non-current items		
Long-term loans receivable	\$ 3,365,429,143	\$ 3,845,746,456
Less: Allowance for doubtful accounts	(95,582,599)	(101,166,680)
Net	\$ 3,269,846,544	\$ 3,744,579,776
Total	\$ 3,685,810,072	\$ 4,206,213,131

- 1) The TaiwanICDF provides long-term loans in accordance with the Regulations for Loans by the International Cooperation and Development Fund as approved by the Executive Yuan. As of December 31, 2014 and 2013, the total outstanding loans denominated in U.S. dollars, Australia dollars and Euro dollars amounted to US\$89,928,616.51, AU\$3,068,404.07, €20,837,674.52 and US\$109,360,234.09, AU\$ 0 and €20,837,674.52, respectively.
- 2) Allowances for doubtful accounts were based on the Regulation for the TaiwanICDF Dealings with Past Due/Non-Performing Loans and Bad Debts.
- 3) As Parque Industrial Oriente S.A. (PIO) defaulted on the loan extended for the Industrial Park Development Project in Paraguay amounting to US\$11,003,488.32, the TaiwanICDF filed a legal claim against PIO on September 1, 2003. The court in Ciudad del Este ruled in favor of the TaiwanICDF in the first trial on March 26, 2004. PIO filed an appeal, which was rejected. Accordingly, it was proposed that the Industrial Park be auctioned off. Under TaiwanICDF's 51st board resolution, TaiwanICDF has agreed, under a term of 20 years, for MOFA to repay the remaining loan balance. Although the MOFA agreed to pay off the remaining balance annually for 3 years beginning 2012 on December 13, 2012, payments of only US\$3,293,162.77 and US\$400,000 were made in years 2012 and 2013, respectively. There were no payments made by MOFA for year 2014. The MOFA stated in a letter dated on April 16, 2014 that installments will resume starting from 2015 through annual budgets, and a payment of US\$500,000 has been allocated in the 2015 annual budget. As of December 31, 2014, the MOFA had repaid US\$5,793,162.77 and the remaining balance is US\$5,210,325.55.
- 4) In order to acquire the right to operate the Industrial Park, the MOFA issued the Letter No. Wai-Jing-Mao 09333002180 requesting the TaiwanICDF to establish the private Paraguay Synthetic Corporation, which has a registered share capital of US\$10,000 in Panama on its behalf. The TaiwanICDF assisted Paraguay Synthetic Corporation to submit a bid of US\$7,100,000 and acquired the title to the land of the Industrial Park.
- 5) There was no significant past due loan as of December 31, 2014 and 2013.
- 6) See Appendix 1 for the statement of changes in long-term loans for the year ended December 31, 2014.

8. FINANCIAL ASSETS CARRIED AT COST

	December 31, 2014		December 31, 2013	
	Carrying Amount (NT\$)	Ownership	Carrying Amount (NT\$)	Ownership
Equity investments accounted for using cost method				
Overseas Investment & Development	\$ 130,000,000	14.44%	\$ 130,000,000	14.44%
Less: Accumulated Impairment	(6,000,000)		(6,000,000)	
	124,000,000		124,000,000	
BTS India Private Equity Fund Limited	123,578,854	6.80%	124,024,153	6.80%
	(=US\$ 3,959,840)		(=US\$ 3,975,147)	
Less: Accumulated Impairment	(79,243,059)		(53,499,324)	
	(=US\$ 2,559,025)		(=US\$ 1,608,939)	
	44,335,795		70,524,829	
Net	168,335,795		194,524,829	
International institution investment fund				
FIISF-Small Business Account	325,000,000		325,000,000	
	(=US\$ 10,000,000)		(=US\$ 10,000,000)	
FIISF-Small Business Account II	330,660,000		330,660,000	
	(=US\$ 10,000,000)		(=US\$ 10,000,000)	
FIISF-Small Business Account III	591,550,000		410,650,000	
	(=US\$ 20,000,000)		(=US\$ 14,000,000)	
MIF-Specialized Financial Intermediary	476,300,000		476,300,000	
	(=US\$ 15,000,000)		(=US\$ 15,000,000)	
FIISF-Trade facilitation programme	-		161,750,000	
			(=US\$ 5,000,000)	
Less: Accumulated Impairment	-		(161,750,000)	
			(=US\$ 5,000,000)	
	-		-	
Net	1,723,510,000		1,542,610,000	
Total	\$ 1,891,845,795		\$ 1,737,134,829	

- 1) The TaiwanICDF engaged the European Bank for Reconstruction and Development (EBRD) to manage the Financial Intermediary Investment Special Fund (FIISF)-Small Business Account and to jointly provide funds for loans in small businesses. Under the agreement, the total investment amount was US\$10,000,000, and the TaiwanICDF's ac-cumulated contribution amounted to US\$10,000,000 as of December 31, 2014 and 2013.
- 2) The TaiwanICDF engaged the EBRD to manage the FIISF-Trade Facilitation Programme to provide trade finance guarantees and loan facilities for local banks. Under the contract, the TaiwanICDF had invested US\$5,000,000 as of December 31, 2014 and 2013. Based on conservatism principle, the TaiwanICDF provided for impairment of NT\$161,750,000 in 2009. The programme has been terminated, and the guarantee period expired in 2013. The EBRD has formally notified that the aforementioned loss was materialized and the programme was closed.

- 3) The TaiwanICDF engaged the Multilateral Investment Fund (MIF), which belongs to the Inter-American Development Bank Group, to manage the Specialized Financial Intermediary Development Fund, a financing vehicle co-established by the said two parties. MIF uses resources of its own and the fund's on a pari-passu basis to directly or indirectly invest in, or make loans to well-performing microfinance institutions in Taiwan's partner countries in Central and South America. As of December 31, 2014 and 2013, the TaiwanICDF's accumulated contribution to the fund amounted to US\$15,000,000.
- 4) The TaiwanICDF engaged the EBRD to manage the FIISF-Small Business Account II and to jointly provide funds for investments and loans in small businesses. Under the agreement, the total investment amount was US\$10,000,000, and the TaiwanICDF's accumulated contribution amounted to US\$10,000,000 as of December 31, 2014 and 2013.
- 5) The TaiwanICDF engaged the EBRD to manage the FIISF-Small Business Account III and to jointly provide funds for investments and loans in small businesses. Under the agreement, the total investment amount was US\$20,000,000, and the TaiwanICDF's accumulated contribution amounted to US\$20,000,000 and US\$14,000,000 as of December 31, 2014 and 2013, respectively.
- 6) The above listed foreign currency investments projects are stated using the historical exchange rate.
- 7) After assessing the loss on the investment in BTS India Private Equity Fund Limited, the TaiwanICDF provided for impairment of NT\$25,743,735 and NT\$42,692,839 in 2014 and 2013 based on conservatism principle.
- 8) See Appendix 2 for the statement of changes in financial assets carried at cost for the year ended December 31, 2014.

9. FIXED ASSETS

	December 31, 2014		
	Cost	Accumulated Depreciation	Net Book Value
Mechanical equipment	\$ 33,530,680	\$ 19,209,578	\$ 14,321,102
Communication & transportation equipment	2,827,915	1,764,935	1,062,980
Miscellaneous equipment	3,836,515	2,665,017	1,171,498
Leasehold improvements	3,289,466	1,838,252	1,451,214
	\$ 43,484,576	\$ 25,477,782	\$ 18,006,794

	December 31, 2013		
	Cost	Accumulated Depreciation	Net Book Value
Mechanical equipment	\$ 31,393,887	\$ 20,882,379	\$ 10,511,508
Communication & transportation equipment	2,847,815	1,597,960	1,249,855
Miscellaneous equipment	4,104,535	2,728,799	1,375,736
Leasehold improvements	2,309,466	1,448,587	860,879
	\$ 40,655,703	\$ 26,657,725	\$ 13,997,978

See Appendix 3 for the statement of changes in fixed assets for the year ended December 31, 2014.

10. PAYABLES

	December 31, 2014	December 31, 2013
Accrued expenses	\$ 49,714,479	\$ 40,623,025
Retained money payable on completed projects	153,867,156	149,322,718
Other payables	162,120,401	195,599,715
	\$ 365,702,036	\$ 385,545,458

11. CONTRACTED PROJECT EXPENSES

	For the years ended December 31, 2014	For the years ended December 31, 2013
Contracted project expenses		
Personnel expenses	\$ 453,287,274	\$ 505,428,743
Operating expenses	420,512,632	466,677,292
Travel and transportation expense	56,374,809	62,817,383
Equipment investment expense	60,365,526	22,165,366
Total	\$ 990,540,241	\$ 1,057,088,784

12. INCOME TAX

Activities and related expenses of the TaiwanICDF are in compliance with "Standard for Non-profit Organizations Exempt from Income Tax". Accordingly, the TaiwanICDF is exempt from income tax. The income tax returns through 2012 have been assessed and approved by the Tax Authority.

13. FUNDS

	December 31, 2014	December 31, 2013
Founding Fund	\$ 11,614,338,576	\$ 11,614,338,576
Donated Fund	854,499,496	854,499,496
	\$ 12,468,838,072	\$ 12,468,838,072

- 1) The founding fund balance (NT\$11,614,338,576) was derived from the closure of the IECDF management committee on June 30, 1996. In the official registration with the court, the total property value filed was based on the closing balance of assets of the IECDF management committee. As of March 18, 2015, the total amount of the assets registered with TaiwanICDF was NT\$15,888,379,324.
- 2) The donated fund (NT\$854,499,496) of TaiwanICDF consisted of the following items:
 - A. The amount of NT\$4,423,541 from MOFA's Committee of International Technical Cooperation (CITC) was consolidated in TaiwanICDF on July 1, 1997.
 - B. The amount of NT\$600,000,000 was donated by the MOFA on January 16, 1999.
 - C. The MOFA provided the amount of NT\$250,075,955 on December 31, 2001 under the Regulation for the TaiwanICDF in Providing Guarantee for Credit Facilities Extended to Private Enterprises Which Invest in Countries with Formal Diplomatic Relationships. The TaiwanICDF had fulfilled the obligations of the guarantee amounting to NT\$152,665,834 as of December 31, 2014.

14. ACCUMULATED EARNINGS

The TaiwanICDF is registered as a consortium juridical person with the aim of strengthening international cooperation and enhancing foreign relations by promoting economic development, social progress and the welfare of the people in partner nations around the world. As the TaiwanICDF is a non-profit organization, distribution of income is not permitted in accordance with its Articles of Association.

15. OTHER REVENUES

	For the years ended December 31, 2014	For the years ended December 31, 2013
Reversal of allowance for doubtful accounts	\$ 4,839,579	\$ 4,453,537
Others	16,704,121	9,451,588
	\$ 21,543,700	\$ 13,905,125

16. RETIREMENT FUNDS

- 1) The TaiwanICDF contributes monthly an amount based on seven percent of the employees' remuneration and deposits it with a financial institution. This fund balance is not reflected in the financial statements. The fund balance with financial institution were NT\$87,378,901 and NT\$86,393,838 as of December 31, 2014 and 2013, respectively.
- 2) The account for employees' retirement funds allocated by the TaiwanICDF was detailed as follows:

	2014	2013
Balance at the beginning of the year	\$ 86,393,838	\$ 92,318,901
Interest income	1,041,320	1,177,330
Contribution during the year	4,000,000	4,000,000
Payments during the year	(4,056,257)	(11,102,393)
Balance at the end of the year	\$ 87,378,901	\$ 86,393,838

- 3) Effective September 1, 2009, TaiwanICDF has been the entity covered by the Labor Standards Law and has adopted the following two schemes:

Scheme A: the pension and severance obligation are settled and the settled amounts are transferred to TaiwanICDF's retirement fund deposited with the financial institution. The employees may claim pension benefits when they retire or reach 55 years old or upon their death.

Scheme B: the pension and severance obligation are not settled and the old pension plan is extended.

Accordingly, the TaiwanICDF recognized an accrued pension reserve of \$16,014,156 for the excess of present value of pension benefits for the past and future service years under the old pension plan over the fair value of the pension fund at the measurement date, September 1, 2009 and contributed the amount to the account in 2010.

- 4) Effective September 1, 2009, the TaiwanICDF has established a funded defined contribution pension plan (the "New Plan") under the Labor Pension Act. Under the New Plan, the TaiwanICDF contributes monthly depending on the contribution grades an amount based on 7% of the payroll grades corresponding to the employees' monthly salaries and wages to the employees' individual pension accounts at the Bureau of Labor Insurance. The benefits accrued in the employees' individual pension accounts could be received in full or in monthly installments when the employees retire. The pension costs under the New Plan for the years ended December 31, 2014 and 2013 amounted to \$10,769,383 and \$10,246,497, respectively.

17. PERSONNEL EXPENSES, DEPRECIATION AND AMORTIZATION

	For the years ended December 31, 2014	For the years ended December 31, 2013
Personnel expenses		
Salaries	\$ 130,746,288	\$ 117,642,581
Labor and health insurance	11,179,002	11,482,370
Pension	10,769,383	10,246,497
Others	3,651,338	3,274,559
	\$ 156,346,011	\$ 142,646,007
Depreciation	\$ 3,892,215	\$ 3,873,530
Amortization	\$ 778,405	\$ 1,245,510

18. PLEDGED ASSETS

The TaiwanICDF's assets pledged as collateral as of December 31, 2014 and 2013 are as follows:

Pledged asset	Book Value		Purpose
	2014	2013	
Other financial assets-current	\$ -	\$ 932,897	Tender security

19. COMMITMENTS AND CONTINGENCIES

- 1) Pursuant to the Regulations for Loans by the International Cooperation and Development Fund, the loan amount in U.S. dollars under the loan agreements entered into by the TaiwanICDF amounted to US\$192,839,063.81 and US\$235,271,488.80 as of December 31, 2014 and 2013, respectively. The total amount of loans drawn down amounted to US\$180,151,084.23 and US\$221,306,635.12, and the undisbursed committed balance amounted to US\$12,687,979.58 and US\$13,964,853.68 as of December 31, 2014 and 2013, respectively. Additionally, the loan amount in Euro dollars amounted to €56,553,755.54 as of December 31, 2014 and 2013. The total amount of loans drawn down amounted to €20,837,674.52, and the undisbursed committed balance amounted to €35,716,081.02 as of December 31, 2014 and 2013. Moreover, the loan amount in Australia dollars amounted to AU\$20,227,983 as of December 31, 2014. The total amount of loans drawn down amounted to AU\$3,068,404.07 and the undisbursed committed balance amounted to AU\$17,159,578.93.
- 2) Pursuant to the Regulations for Investments by the International Cooperation and Development Fund, the committed amounts denominated in U.S. dollars under the outstanding contracts entered into by the TaiwanICDF amounted to US\$60,000,000 and US\$65,000,000, of which US\$59,168,366 and US\$58,132,652 had been invested as of December 31, 2014 and 2013, respectively. The amount committed but not yet disbursed was US\$831,634 and US\$6,867,348 as of December 31, 2014 and 2013, respectively. Additionally, the committed amounts denominated in NT dollars under the outstanding investment agreement entered into by the TaiwanICDF has been fully disbursed, with the balance of NT\$130,000,000 as of December 31, 2014 and 2013.
- 3) The TaiwanICDF had entered into a lease agreement with the MOFA to lease state-owned real estate properties. As per the lease agreement, the lease period is from October 1, 2010 to September 30, 2015 with the rents charged on a monthly basis. The rents are calculated as follows:
 - A. Land: 3% of the most recent official land price per square meter multiplied by the rental area and divided by 12.
 - B. Building: 10% of the current taxable building value divided by 12.

20. PROPERTIES UNDER CUSTODIANSHIP

- 1) The government has placed certain assets under the TaiwanICDF's custodianship and management. These properties are entered into memo accounts: "Properties under Custodianship" and "Custodianship Property Payable".

The properties under custodianship were accounted for at cost. Expenditures for major procurement, renewals and improvements were debited to "Properties under Custodianship" and credited to "Custodianship Property Payable". Moreover, the repairs and maintenance expenditures shall be treated as revenues and expenditures of these projects. Upon disposal, the cost was deducted from the book amount. As of December 31, 2014 and 2013, the book value of fixed assets under custodianship was NT\$274,876,043 and NT\$375,922,962, respectively. The amount of MOFA's stock certificate of Paraguay Synthetic Corporation placed under the TaiwanICDF's custodianship amounted to US\$10,000 as of December 31, 2014 and 2013, as described in Note 7(4). In addition, as of December 31, 2014 and 2013, the reserve for severance pay for personnel stationed abroad in charge of the government's assignments, which were administered by the TaiwanICDF on behalf of government and for contracted assistants of the TaiwanICDF amounted to NT\$48,631,084 and NT\$57,084,686, respectively.

- 2) The MOFA has engaged the TaiwanICDF to manage the Central American Economic Development Fund (ROC-CAEDF). As of December 31, 2014 and 2013, the total amount of the ROC-CAEDF was NT\$8,117,925,132 and NT\$7,647,188,575, respectively, and the details of the financial assets of the ROC-CAEDF are as follows:

	December 31, 2014		December 31, 2013	
	US\$	NT\$	US\$	NT\$
Cash in bank	\$ 858,289	\$ 27,164,844	\$ 679,332	\$ 20,247,502
Time deposits	253,502,327	8,023,348,634	254,376,718	7,581,698,086
Interest receivable	2,078,684	65,790,350	1,366,219	40,720,162
Prepaid expenses	51,226	1,621,304	150,761	4,522,825
	\$ 256,490,526	\$ 8,117,925,132	\$ 256,573,030	\$ 7,647,188,575

(versión en inglés)

International Cooperation and Development Fund
Statement of Changes in Long-term Loans
For the Year Ended December 31, 2014

(Expressed in NT\$)

	Beginning Balance	Increase in long-term loans	Collection of long-term loans	Ending Balance	Collection Term
Industrial Park Development Project in Paraguay, reimbursed by the guarantor, MOFA	\$ 175,620,243	\$ -	\$ -	\$ 175,620,243	May. 2010 ~ May. 2029 (Note)
Highway Construction Loan Project in Costa Rica	438,411,107	-	97,861,238	340,549,869	Nov. 2006 ~ May. 2018
The expansion of Terminal Moin Port in Costa Rica	29,309,493	-	29,309,493	-	Jun. 2003 ~ Dec. 2014
Quimistan Valley Irrigation Project in Honduras	148,219,880	-	19,206,864	129,013,016	Nov. 2005 ~ Nov. 2021
Housing Solidarity Reconstruction Program in Honduras	92,400,000	-	9,240,000	83,160,000	May. 2004 ~ Nov. 2023
Phase I Housing Solidarity Reconstruction Program in Nicaragua	103,798,995	-	9,920,790	93,878,205	Jul. 2004 ~ Jan. 2024
Phase II Housing Solidarity Reconstruction Program in Nicaragua	97,658,611	-	8,082,670	89,575,941	Mar. 2006 ~ Sep. 2025
Guatemala Rio Polochic Region Recovery Program	69,292,626	-	6,882,360	62,410,266	Jul. 2004 ~ Jan. 2024
Technical Education Project in Guatemala	149,690,454	-	17,776,446	131,914,008	Aug. 2007 ~ Feb. 2022
Housing Solidarity Reconstruction Program in El Salvador	69,671,542	-	6,672,460	62,999,082	Nov. 2004 ~ May. 2024
Program for Environmental Pollution Control in Critical Areas in El Salvador	125,921,242	-	17,328,093	108,593,149	Nov. 2006 ~ May. 2021
Belize Tourism Development Project / Caracol road	53,027,030	-	4,372,502	48,654,528	Nov. 2005 ~ May. 2026
Belize Southern Highway Rehabilitation Project	118,277,114	-	22,021,376	96,255,738	Aug. 2003 ~ Feb. 2019
CABEI SMME Re-lending Project	86,942,858	-	43,471,428	43,471,430	May. 2009 ~ Nov. 2015
Program for Modernizing the National Congress and the Office of the Comptroller General in Dominican Republic	82,153,908	-	6,799,276	75,354,632	Nov. 2004 ~ May. 2026
Drinking Water Distribution Project in Petion-Ville-Lot I in Haiti	29,621,760	-	-	29,621,760	May. 2007 ~ Nov. 2029
Subic Bay Industrial Park Development Project-Phase I	280,684,845	-	280,684,845	-	Aug. 2001 ~ Feb. 2014
Third Urban Water-Supply Project in Papua New Guinea	56,965,956	-	11,438,126	45,527,830	Nov. 2000 ~ Nov. 2018
Credit Project for Small Farms in South Africa	19,781,614	-	19,781,614	-	Mar. 2000 ~ Mar. 2014
Two International Roads Project	33,040,267	-	3,671,140	29,369,127	Nov. 2003 ~ May. 2018
Rural Credit Project in Burkina Faso	45,581,054	-	2,389,708	43,191,346	Nov. 2005 ~ May. 2023
Microfinancing and Capacity Building Project in the Gambia	11,744,329	-	533,833	11,210,496	Mar. 2010 ~ Sep. 2024
Agricultural Production Reactivation Phase II in Nicaragua	130,034,462	-	8,916,096	121,118,366	Mar. 2011 ~ Sep. 2028
Lower Usuthu Smallholder Irrigation Project in Swaziland	111,212,610	-	8,897,010	102,315,600	Jul. 2009 ~ Jan. 2026

(versión en inglés)

	Beginning Balance	Increase in long-term loans	Collection of long-term loans	Ending Balance	Collection Term
Information Technology School Project	\$ 122,738,048	\$ -	\$ 3,835,977	\$ 118,902,071	Sep. 2014 ~ Mar. 2031
Microcredit project in St. Vincent and the Grenadines Second Phase	6,112,500	-	2,445,000	3,667,500	Nov. 2012 ~ May. 2016
Microcredit project in St. Kitts & Nevis Second Phase	8,092,500	-	3,237,000	4,855,500	Sep. 2012 ~ Mar. 2016
Technical and Vocational Education and Training project in the Gambia	58,552,716	-	-	58,552,716	Jan. 2016 ~ Jul. 2031
Small Farmholders Loan Project in Belize for Export Papaya Production	6,751,950	-	-	6,751,950	Jan. 2016
CABEI's Special Fund for the Social Transformation of Central America	161,414,054	-	10,088,378	151,325,676	May. 2012 ~ Nov. 2029
CABEI SMME Re-lending Project--Phase II	291,873,993	-	41,957,144	249,916,849	Jan. 2014 ~ Jul. 2020
CABEI's Special Fund for the Social Transformation of Central America Phase II	98,354,275	-	2,732,063	95,622,212	Nov. 2014 ~ May. 2032
TaiwanICDF-CABEI Technological and Vocational Education and Training Student Loan Fund	22,349,977	17,234,114	-	39,584,091	Jan. 2015 ~ Jul. 2024
FINCORP MSME Re-lending Project	118,680,000	89,595,000	11,868,000	196,407,000	Jul. 2014 ~ Jan. 2019
Repair and Upgrade of Bonriki International Airport (Kiribati)	-	79,272,219	-	79,272,219	Sep. 2021 ~ Mar. 2044
The Green Energy Special Fund	863,096,479	-	-	863,096,479	The period depends on the sub-project.
	4,317,078,492	\$ 186,101,333	\$ 711,420,930	3,791,758,895	
Less: Allowance for doubtful accounts	(110,865,361)			(105,948,823)	
	\$ 4,206,213,131			\$ 3,685,810,072	

Note: Although the MOFA agreed to pay off the remaining balance annually for 3 years beginning 2012 on December 13, 2012, payments of only US\$3,293,162.77 and US\$400,000 were made in years 2012 and 2013, respectively. There were no payments made by MOFA for year 2014. The MOFA stated in a letter dated on April 16, 2014 that installments will resume starting from 2015 through annual budgets, and a payment of US\$500,000 has been allocated in the 2015 annual budget. As of December 31, 2014, the MOFA had repaid US\$5,793,162.77 and the remaining balance is US\$5,210,325.55.

(versión en inglés)

International Cooperation and Development Fund
Statement of Changes in Financial Assets Carried at Cost
For the Year Ended December 31, 2014

(Expressed in NT\$)

	Beginning Balance		Acquisition of Long-term Investments		Decrease in Long-term Investments		Ending Balance		Note
	Owner-ship	Carrying Amount	Owner-ship	Carrying Amount	Owner-ship	Carrying Amount	Owner-ship	Carrying Amount	
Equity investments accounted for using cost method									
Overseas Investment & Development	14.44%	\$ 130,000,000	-	\$ -	-	\$ -	14.44%	\$ 130,000,000	None
Less: Accumulated impairment		(6,000,000)		-		-		(6,000,000)	
		124,000,000		-		-		124,000,000	
BTS Private Equity Fund in India	6.8%	124,024,153	-	1,082,202	-	1,527,501	6.8%	123,578,854	None
Less: Accumulated impairment		(53,499,324)		(25,743,735)		-		(79,243,059)	
		70,524,829		(24,661,533)		1,527,501		44,335,795	
		194,524,829		(24,661,533)		1,527,501		168,335,795	
International Institution Investment Fund									
FISF-Small Business Account		325,000,000		-		-		325,000,000	None
FISF-Small Business Account-Phase II		330,660,000		-		-		330,660,000	None
FISF-Small Business Account-Phase III		410,650,000		180,900,000		-		591,550,000	None
MIF-Specialized Financial Intermediary		476,300,000		-		-		476,300,000	None
FISF-Trade Facilitation Program		161,750,000		-		161,750,000		-	None
Less: Accumulated impairment		(161,750,000)		-		(161,750,000)		-	
		-		-		-		-	
		1,542,610,000		180,900,000		-		1,723,510,000	
		\$1,737,134,829		\$156,238,467		\$ 1,527,501		\$1,891,845,795	

(versión en inglés)

International Cooperation and Development Fund
Statement of Changes in Fixed Assets
 For the Year Ended December 31, 2014

(Expressed in NT\$)

	Beginning Balance	Acquisition	Disposal	Ending Balance	Note
Cost					
Mechanical equipment	\$ 31,393,887	\$ 7,965,733	(\$ 5,828,940)	\$ 33,530,680	None
Communication & transportation equipment	2,847,815	-	(19,900)	2,827,915	None
Miscellaneous equipment	4,104,535	26,880	(294,900)	3,836,515	None
Leasehold improvements	2,309,466	980,000	-	3,289,466	None
	40,655,703	\$ 8,972,613	(\$ 6,143,740)	43,484,576	
Accumulated depreciation					
Mechanical equipment	\$ 20,882,379	\$ 3,129,932	(\$ 4,802,733)	\$ 19,209,578	
Communication & transportation equipment	1,597,960	183,559	(16,584)	1,764,935	
Miscellaneous equipment	2,728,799	189,059	(252,841)	2,665,017	
Leasehold improvements	1,448,587	389,665	-	1,838,252	
	26,657,725	\$ 3,892,215	(\$ 5,072,158)	25,477,782	
Net book value	\$ 13,997,978			\$ 18,006,794	

Proyectos de cooperación en 2014

África

País	Nombre del proyecto	Sector	Tipo de asistencia
Burkina Faso	Proyecto de cooperación médica entre la República de China (Taiwán) y Burkina Faso	Infraestructura social y servicios (salud)	Asistencia técnica
	Proyecto de préstamos rurales	Infraestructura económica y servicios (banca y servicios financieros)	Préstamo
	Proyecto de consultoría para los sistemas hidráulicos agrícolas y la producción de semillas de arroz	Sectores de producción (agricultura)	Asistencia técnica
	Proyecto de asistencia técnica en la enseñanza y formación técnica y profesional (EFTP)	Infraestructura social y servicios (educación)	Asistencia técnica
	Programa de formación del personal sanitario de los países amigos	Infraestructura social y servicios (salud)	Asistencia técnica
	Reparación de un aparato de TAC en Taiwán para su donación a la Clínica El Fateh Suka y su instalación (incluido el transporte) y formación educativa en Burkina Faso	Infraestructura social y servicios (salud)	Asistencia técnica
Malawi	Proyecto de mejoras en la gestión de pacientes con VIH/SIDA, tuberculosis e hipertensión dentro de la población migratoria en el África del Sur	Infraestructura social y servicios (salud)	Asistencia técnica
	Programa de formación del personal sanitario de los países amigos	Infraestructura social y servicios (salud)	Asistencia técnica
	Voluntarios de TaiwanICDF en el extranjero	Infraestructura social y servicios (otros)	Asistencia técnica (voluntariado)
Santo Tomé y Príncipe	Proyecto de desarrollo de la cría porcina	Sectores de producción (agricultura)	Asistencia técnica
	Proyecto de desarrollo de la seguridad de cereales	Sectores de producción (agricultura)	Asistencia técnica
	Programa de formación del personal sanitario de los países amigos	Infraestructura social y servicios (salud)	Asistencia técnica
	Programa de donación de equipos médicos de segunda mano y su formación educativa	Infraestructura social y servicios (salud)	Asistencia técnica
	Voluntarios de TaiwanICDF en el extranjero	Infraestructura social y servicios (educación/turismo)	Asistencia técnica (voluntariado)
Suazilandia	Proyecto de producción y comercialización de batatas	Sectores de producción (agricultura)	Asistencia técnica
	Proyecto de asistencia para King's Dairy Farm-Royal Corporation	Sectores de producción (agricultura)	Asistencia técnica
	Proyecto de capacitación profesional	Infraestructura social y servicios (educación)	Asistencia técnica
	Proyecto de producción de semillas de papas sanas	Sectores de producción (agricultura)	Asistencia técnica
	Programa de formación del personal sanitario de los países amigos	Infraestructura social y servicios (salud)	Asistencia técnica
	Proyecto de préstamos a FINCORP para la refinanciación a las MIPYME	Infraestructura económica y servicios (banca y servicios financieros)	Préstamo
Sudáfrica	Proyecto de microcréditos para los pequeños productores agrícolas	Infraestructura económica y servicios (banca y servicios financieros)	Préstamo
	Proyecto de mejoras en la gestión de pacientes con VIH/SIDA, tuberculosis e hipertensión dentro de la población migratoria en África del Sur	Infraestructura social y servicios (salud)	Asistencia técnica
	Voluntarios de TaiwanICDF en el extranjero	Infraestructura social y servicios (otros)	Asistencia técnica (voluntariado)
Sudán del Sur	Proyecto de asistencia de seguridad alimentaria para los desplazados internos, repatriados y comunidades de acogida en la zona de Abyei	Asistencia humanitaria (reconstrucción)	Asistencia técnica

País	Nombre del proyecto	Sector	Tipo de asistencia
Túnez	Fondo especial de inversión del BERD para las cuentas empresariales: fase III. Proyecto de préstamos para las PYME	Infraestructura económica y servicios (banca y Servicios Financieros)	Préstamo

América Central

País	Nombre del proyecto	Sector	Tipo de asistencia
Belice	Proyecto de acuicultura	Sectores de producción (agricultura)	Asistencia técnica
	Proyecto de las TIC	Infraestructura Social y Servicios (comunicación)	Asistencia técnica
	Proyecto de préstamos a los pequeños productores para la producción de papayas para la exportación	Sectores de producción (agricultura)	Préstamo
	Proyecto de Casa Cultural de Belice y ampliación de sus alrededores	Interdepartamental/interdisciplinaria (protección del medio ambiente general)	Préstamo
	Programa de formación del personal sanitario de los países amigos	Infraestructura social y servicios (salud)	Asistencia técnica
El Salvador	Proyecto "Un Pueblo, Un Producto" (miniaturas)	Infraestructura social y servicios/ otra infraestructura social y servicios	Asistencia técnica
	Fondo de desarrollo de intermediarios financieros especializados: ampliación de los servicios financieros a las pequeñas empresas mediante el factoraje	Infraestructura económica y servicios (banca y servicios financieros)	Préstamo
	Proyecto del envío de profesores del chino mandarín a los países amigos y asociados	Infraestructura social y servicios (educación)	Asistencia técnica
	Voluntarios de TaiwanICDF en el extranjero	Infraestructura social y servicios (educación)	Asistencia técnica (voluntariado)
Guatemala	Proyecto de exportación de papayas de Petén a EE.UU.	Sectores de producción (agricultura)	Asistencia técnica
	Proyecto de la industria del bambú	Sectores de producción (agricultura)	Asistencia técnica
	Proyecto de inversión en la fábrica de alimentos para tilapias	Sectores de producción (agricultura)	Asistencia técnica
Honduras	Proyecto para la mejora en la educación informática	Infraestructura social y servicios (educación)	Préstamo
	Proyecto "Un Pueblo, Un Producto"	Infraestructura social y servicios/ otra infraestructura social y servicios	Asistencia técnica
	Voluntarios de TaiwanICDF en el extranjero	Infraestructura social y servicios (educación)	Asistencia técnica (voluntariado)
Nicaragua	Proyecto de cultivos hortícolas	Sectores de producción (agricultura)	Asistencia técnica
	Proyecto para la mejora en la producción de semillas de arroz	Sectores de producción (agricultura)	Asistencia técnica
	Fondo de desarrollo de intermediarios financieros especializados: Proyecto de préstamos para la mejora en las viviendas para familias con bajos ingresos	Infraestructura económica y servicios (banca y servicios financieros)	Préstamo
	Fondo de desarrollo de intermediarios financieros especializados: Proyecto para la mejora en los servicios financieros para las micro y pequeñas empresas	Infraestructura económica y servicios (banca y servicios financieros)	Préstamo
	Fondo de servicios de consultoría (FSC) entre BCIE y TaiwanICDF: Proyecto de estudio para la construcción del Hospital Nueva Segovia	Infraestructura social y servicios (salud)	Asistencia técnica
	Proyecto del envío de profesores del chino mandarín a los países amigos y asociados	Infraestructura social y servicios (educación)	Asistencia técnica
	Voluntarios de TaiwanICDF en el extranjero	Infraestructura social y servicios/ interdepartamental/interdisciplinario (educación/salud/agricultura)	Asistencia técnica (voluntariado)

País	Nombre del proyecto	Sector	Tipo de asistencia
Panamá	Proyecto del envío de profesores del chino mandarín a los países amigos y asociados	Infraestructura social y servicios (educación)	Asistencia técnica
	Voluntarios de TaiwanICDF en el extranjero	Infraestructura social y servicios/ infraestructura económica y servicios/ interdepartamental/ Interdisciplinario (educación/informática/ protección del medio ambiente/agricultura)	Asistencia técnica (voluntariado)
Proyectos regionales de cooperación	Banco Interamericano de Desarrollo (BID)/Fondo Multilateral de Inversiones (FOMIN): fondo de desarrollo de intermediarios financieros especializados	Infraestructura económica y servicios (banca y servicios financieros)	Inversión
	Proyecto BCIE de fondo especial para la transformación social de Centroamérica (FETS): fase I	Infraestructura social y servicios (otra infraestructura y servicios)	Préstamo
	Proyecto BCIE de fondo especial para la transformación social de Centroamérica (FETS): fase II	Infraestructura social y servicios (otra infraestructura y servicios)	Préstamo
	Proyecto BCIE de refinanciación a las MIPYME de Centroamérica: fase I	Infraestructura económica y servicios (banca y servicios financieros)	Préstamo
	Proyecto BCIE de refinanciación a las MIPYME de Centroamérica: fase II	Infraestructura económica y servicios (banca y servicios financieros)	Préstamo
	Proyecto BCIE de crédito educativo para la educación y formación técnica y profesional (EFTP)	Infraestructura económica y servicios (educación)	Préstamo
	Fondo de servicios de consultoría (FSC) entre BCIE y TaiwanICDF	Interdepartamental/interdisciplinario (otros sectores)	Asistencia técnica
	Fondo de desarrollo de TaiwanICDF para la educación y formación técnica y profesional (EFTP) en Centroamérica	Infraestructura social y servicios (educación)	Asistencia técnica
	Fortalecimiento de la región del OIRSA en el control del huanglongbing (HLB) y la implementación del manejo integrado de plagas (MIP) en cítricos	Sectores de producción (agricultura)	Asistencia técnica
Proyecto para el mejoramiento de capacidades en el uso de sistemas de información geográfica en Centro América	Interdepartamental/interdisciplinaria (protección del medio ambiente general)	Asistencia técnica	

América del Sur

País	Nombre del proyecto	Sector	Tipo de asistencia
Paraguay	Proyecto de producción de alimentos	Sectores de producción (agricultura)	Asistencia técnica
	Programa de formación del personal sanitario de los países amigos	Infraestructura social y servicios (salud)	Asistencia técnica
	Proyecto del envío de profesores del chino mandarín a los países amigos y asociados	Infraestructura social y servicios (educación)	Asistencia técnica

Asia-Pacífico

País	Nombre del proyecto	Sector	Tipo de asistencia
Filipinas	Plan de recuperación post desastre del tifón Haiyan en Filipinas: Proyecto de reconstrucción del centro sanitario	Asistencia humanitaria (reconstrucción)	Asistencia técnica
	Voluntarios de TaiwanICDF en el extranjero	Infraestructura social y servicios (otros)	Asistencia técnica (voluntariado)
Fiyi	Proyecto de promoción del cultivo de verduras y frutas tropicales	Sectores de producción (agricultura)	Asistencia técnica
	Programa de formación del personal sanitario de los países amigos	Infraestructura social y servicios (salud)	Asistencia técnica
India	Fondo de capital privado de BTS de la India	Sectores de producción (industria)	Inversión
Indonesia	Proyecto de gestión de negocios agrícolas	Sectores de producción (Agricultura)	Asistencia técnica
	Proyecto de negocios agrícolas "Un Pueblo, Un Producto"	Sectores de producción (agricultura)	Asistencia técnica
Islas Marshall	Proyecto de horticultura	Sectores de producción (agricultura)	Asistencia técnica
	Proyecto de ganadería	Sectores de producción (agricultura)	Asistencia técnica
	Proyecto de las cuentas rotatorias para microcréditos	Infraestructura económica y servicios (banca y servicios financieros)	Asistencia técnica
	Programa de educación y formación técnica y profesional (EFTP) para los jóvenes de los países insulares del Pacífico	Infraestructura social y servicios (educación)	Asistencia técnica
	Programa de formación del personal sanitario de los países amigos	Infraestructura social y servicios (salud)	Asistencia técnica
	Voluntarios de TaiwanICDF en el extranjero	Infraestructura social y servicios (otros)	Asistencia técnica (voluntariado)
Islas Salomón	Proyecto de horticultura	Sectores de producción (agricultura)	Asistencia técnica
	Proyecto de desarrollo de la cría porcina	Sectores de producción (agricultura)	Asistencia técnica
	Proyecto de desarrollo integral de agricultura	Sectores de producción (agricultura)	Asistencia técnica
	Proyecto de investigación y compilación de los recursos vegetales	Interdepartamental/interdisciplinario (protección del medioambiente general)	Asistencia técnica
	Programa de educación y formación técnica y profesional (EFTP) para los jóvenes de los países insulares del Pacífico	Infraestructura social y servicios (educación)	Asistencia técnica
	Proyecto del envío de profesores del chino mandarín a los países amigos y asociados	Infraestructura social y servicios (educación)	Asistencia técnica
	Proyecto de salud e higiene para los afectados por las inundaciones	Asistencia humanitaria (reconstrucción)	Asistencia técnica
	Programa de formación del personal sanitario de los países amigos	Infraestructura social y servicios (salud)	Asistencia técnica
Kiribati	Proyecto de reconstrucción y mejora del Aeropuerto Internacional Bonriki	Infraestructura económica y servicios (transporte y depósito)	Préstamo
	Proyecto de acuicultura	Sectores de producción (agricultura)	Asistencia técnica
	Proyecto de horticultura	Sectores de producción (agricultura)	Asistencia técnica
	Proyecto de ganadería	Sectores de producción (agricultura)	Asistencia técnica
	Programa de educación y formación técnica y profesional (EFTP) para los jóvenes de los países insulares del Pacífico	Infraestructura social y servicios (educación)	Asistencia técnica
	Programa de formación de personal sanitario de los países amigos	Infraestructura social y servicios (salud)	Asistencia técnica
	Voluntarios de TaiwanICDF en el extranjero	Infraestructura económica y servicios (informática)	Asistencia técnica (voluntariado)

País	Nombre del proyecto	Sector	Tipo de asistencia
Palau	Proyecto de horticultura	Sectores de producción (agricultura)	Asistencia técnica
	Programa de educación y formación técnica y profesional (EFTP) para los jóvenes de los países insulares del Pacífico	Infraestructura social y servicios (educación)	Asistencia técnica
	Proyecto del envío de profesores del chino mandarín a los países amigos y asociados	Infraestructura social y servicios (educación)	Asistencia técnica
	Programa de donación de equipos médicos de segunda mano y su formación educativa	Infraestructura social y servicios (salud)	Asistencia técnica
	Voluntarios de TaiwanICDF en el extranjero	Infraestructura social y servicios (salud)	Asistencia técnica (voluntariado)
República de Nauru	Proyecto de horticultura	Sectores de producción (Agricultura)	Asistencia técnica
	Proyecto de ganadería	Sectores de producción (agricultura)	Asistencia técnica
	Plan piloto fondo para el desarrollo de micro finanzas	Infraestructura económica y servicios (banca y servicios financieros)	Asistencia técnica
	Programa de educación y formación técnica y profesional (EFTP) para los jóvenes de los países insulares del Pacífico	Infraestructura social y servicios (educación)	Asistencia técnica
	Programa de formación del personal sanitario de los países amigos	Infraestructura social y servicios (salud)	Asistencia técnica
	Voluntarios de TaiwanICDF en el extranjero	Infraestructura social y económica y servicios (otros)	Asistencia técnica (voluntariado)
Papúa Nueva Guinea	Proyecto de desarrollo integral de agricultura	Sectores de producción (agricultura)	Asistencia técnica
	Programa de formación del personal sanitario de los países amigos	Infraestructura social y servicios (salud)	Asistencia técnica
Tuvalu	Proyecto de horticultura	Sectores de producción (agricultura)	Asistencia técnica
	Proyecto de recuperación post-sequía en Tuvalu	Asistencia humanitaria (reconstrucción)	Asistencia técnica
	Programa de formación del personal sanitario de los países amigos	Infraestructura social y servicios (salud)	Asistencia técnica
	Voluntarios de TaiwanICDF en el extranjero	Infraestructura social y servicios (educación/salud)	Asistencia técnica (voluntariado)
Tailandia	Proyecto patológico de prevención y control de los cítricos y maracuyás para la Fundación de Proyecto Real	Sectores de producción (agricultura)	Asistencia técnica
	Proyecto de producción de setas y caquis astringentes para la Fundación de Proyecto Real	Sectores de producción (agricultura)	Asistencia técnica
	Voluntarios de TaiwanICDF en el extranjero	Infraestructura social y servicios (educación)	Asistencia técnica (voluntariado)

El Caribe

País	Nombre del proyecto	Sector	Tipo de asistencia
Haití	Proyecto de producción alimentaria y formación profesional de los afectados en Savane Diane (Haití): fase II	Sectores de producción (agricultura)	Asistencia técnica
	Proyecto de desarrollo de cultivos de granos en Les Cayes	Sectores de producción (agricultura)	Asistencia técnica
	Proyecto de mejora en la producción de semillas de arroz	Sectores de producción (agricultura)	Asistencia técnica
	Programa de liquidez de emergencia (HELP)	Infraestructura económica y servicios (banca y servicios financieros)	Asistencia técnica
República Dominicana	Programa de curso intensivo de especialización del chino mandarín para la República Dominicana	Infraestructura social y servicios (educación)	Asistencia técnica
San Cristóbal y Nieves	Proyecto de cooperación de finca demostrativa para el agroturismo	Sectores de producción (agricultura)	Asistencia técnica
	Proyecto de mejora en la calidad y seguridad de las hortalizas, frutas y cereales	Sectores de producción (agricultura)	Asistencia técnica
	Proyecto de las TIC	Infraestructura económica y servicios (comunicación)	Asistencia técnica
	Proyecto de envío de expertos consultores de políticas de energía renovable	Infraestructura económica y servicios (generación de energía y el suministro)	Asistencia técnica
	Proyecto de microcréditos: fase II	Infraestructura económica y servicios (banca y servicios financieros)	Préstamo
	Voluntarios de TaiwanICDF en el extranjero	Sectores de producción/interdepartamental/interdisciplinario (turismo/otros)	Asistencia técnica (voluntariado)
San Vicente y las Granadinas	Proyecto de cooperación técnica de las TIC	Infraestructura económica y servicios (comunicación)	Asistencia técnica
	Taller de producción y comercialización	Infraestructura social y servicios (educación)	Asistencia técnica (taller)
	Proyecto del envío de profesores del chino mandarín a los países amigos y asociados	Infraestructura social y servicios (educación)	Asistencia técnica
	Programa de donación de equipos médicos de segunda mano y su formación educativa	Infraestructura social y servicios (salud)	Asistencia Técnica
	Proyecto de microcréditos: fase II	Infraestructura económica y servicios (banca y servicios financieros)	Préstamo
Santa Lucía	Proyecto de demostración y promoción de frutas y verduras	Sectores de producción (agricultura)	Asistencia técnica
	Proyecto de las TIC	Infraestructura económica y servicios (comunicación)	Asistencia técnica
	Proyecto de desarrollo integral de peces y camarones de agua dulce	Sectores de producción (agricultura)	Asistencia técnica
	Proyecto de prevención y control de la Sigatoka en hojas de plátano y banana	Sectores de producción (agricultura)	Asistencia técnica
	Voluntarios de TaiwanICDF en el extranjero	Infraestructura económica y servicios/interdepartamental/interdisciplinario/infraestructura social y servicios (informática/salud/agricultura/protección de medio ambiente/otros)	Asistencia técnica (voluntariado)

Europa y Asia Central y Occidental

País	Nombre del proyecto	Sector	Tipo de asistencia
Arabia Saudí	Proyecto de cooperación técnica de agricultura y piscícola	Sectores de producción (agricultura)	Asistencia técnica
	Proyecto de cooperación técnica de transporte	Infraestructura económica y servicios (transporte y depósito)	Asistencia técnica
	Taller de tecnología acuícola	Infraestructura social y servicios (educación)	Asistencia técnica (taller)
Azerbaiyán	Fondo especial de inversión de intermediarios financieros del BERD para las cuentas de pequeñas empresas: fase III. Proyecto de préstamos de TBC Kredit	Infraestructura económica y servicios (banca y servicios financieros)	Préstamo
	Fondo especial de inversión de intermediarios financieros del BERD para las cuentas de pequeñas empresas: fase III. Proyecto de préstamos del Banco Demir	Infraestructura económica y servicios (banca y servicios financieros)	Préstamo
Baréin	Proyecto de desarrollo de los cultivos hortícolas y agrícolas y la seguridad alimentaria	Sectores de producción (Agricultura)	Asistencia técnica
	Proyecto de cooperación para la arquitectura del paisaje urbano y el reverdecimiento	Interdepartamental/interdisciplinario (otros sectores, incluyen proyectos para desarrollo de ciudades y pueblos)	Asistencia técnica
Bielorrusia	Proyecto de refinanciación a las PYME	Infraestructura económica y servicios (banca y servicios financieros)	Préstamo
Jordania	Proyecto del envío de profesores del chino mandarín a los países amigos y asociados	Infraestructura social y servicios (educación)	Asistencia técnica
	Proyecto de recuperación de pozos en el norte de Jordania	Asistencia humanitaria (reconstrucción)	Asistencia técnica
Kazajistán	Fondo Especial de Energía Verde: Proyecto de Alumbrado Público LED en Almá-Atá	Interdepartamental/interdisciplinario (otros sectores, incluyen proyectos para desarrollo de ciudades y pueblos)	Préstamo
Kuwait	Taller de incubación, innovación y gestión de desarrollo de las PYME	Infraestructura social y servicios (educación)	Asistencia técnica (taller)
Moldavia	Fondo Especial de Energía Verde: Proyecto de carreteras urbanas en Chisináu	Interdepartamental/interdisciplinario (otros sectores, incluyen proyectos para desarrollo de ciudades y pueblos)	Préstamo
Mongolia	Fondo especial de inversión de intermediarios financieros del BERD para las cuentas de pequeñas empresas: fase III. Proyecto de préstamos de Xacbank	Infraestructura económica y servicios (banca y servicios financieros)	Préstamo
Rumanía	Fondo especial de inversión de intermediarios financieros del BERD para las cuentas de pequeñas empresas: fase III. Proyecto de préstamos del Banco ProCredit	Infraestructura económica y servicios (banca y servicios financieros)	Préstamo
	Fondo Especial de Energía Verde: Proyecto del Suministro de Agua Potable y el Tratamiento de Agua Residual en el Distrito Vâlcea	Infraestructura económica y servicios (generación de energía y el suministro)	Préstamo

País	Nombre del proyecto	Sector	Tipo de asistencia
Turquía	Fondo especial de inversión de intermediarios financieros del BERD para las cuentas de pequeñas empresas: Proyecto de préstamos para el Banco Garanti	Infraestructura económica y servicios (banca y servicios financieros)	Préstamo
	Fondo especial de inversión de intermediarios financieros del BERD para las cuentas de pequeñas empresas: fase II. Proyecto de préstamos para el Banco Garanti	Infraestructura económica y servicios (banca y servicios financieros)	Préstamo
	Fondo especial de inversión de intermediarios financieros del BERD para las cuentas de pequeñas empresas: Proyecto de préstamos al Banco Deniz para la refinanciación a las MIPYME	Infraestructura económica y servicios (banca y servicios financieros)	Préstamo
	Fondo especial de inversión de intermediarios financieros del BERD para las cuentas de pequeñas empresas: fase II. Proyecto de préstamos al Banco Deniz para la refinanciación a las MIPYME	Infraestructura económica y servicios (banca y servicios financieros)	Préstamo
Proyectos regionales de cooperación	Fondo especial de inversión de intermediarios financieros del BERD: Proyecto de cuentas de pequeñas empresas	Infraestructura económica y servicios (banca y servicios financieros)	Inversión
	Fondo especial de inversión de intermediarios financieros del BERD: Proyecto de cuentas de pequeñas empresas: fase II	Infraestructura económica y servicios (banca y servicios financieros)	Inversión
	Fondo especial de inversión de intermediarios financieros del BERD: Proyecto de cuentas de pequeñas empresas: fase III	Infraestructura económica y servicios (banca y servicios financieros)	Inversión
	Fondo Especial de Energía Verde	Interdepartamental/interdisciplinario (protección del medio ambiente general)	Préstamo

Proyectos interregionales de cooperación

País	Nombre del proyecto	Sector	Tipo de asistencia
Proyectos interregionales de cooperación	Overseas Investment & Development Corp.	Sectores de producción (construcción)	Inversión
	Programa de formación del personal sanitario de los países amigos	Infraestructura social y servicios (salud)	Asistencia técnica
	Programa de talleres para el desarrollo de recursos humanos internacionales	Infraestructura social y servicios (educación)	Asistencia técnica (taller)
	Programa de becas para la formación de estudiantes internacionales de educación superior	Infraestructura social y servicios (educación)	Asistencia técnica (becas)
	Programa de donación de equipos médicos de segunda mano y su formación educativa	Infraestructura social y servicios (salud)	Asistencia técnica
	Prestación social sustitutoria en el extranjero	Infraestructura social y servicios/ infraestructura económica y servicios/ sectores de producción (prestación social sustitutoria)	Asistencia técnica (salud/ comunicación/TIC/ industria de agricultura, silvicultura y pesca)
	Voluntarios de Taiwan/ICDF en el extranjero	Sectores de producción/ infraestructura social y servicios/ infraestructura económica y servicios/ interdepartamental/interdisciplinario (agricultura/educación/informática/salud / protección del medio ambiente/ turismo/otros)	Asistencia técnica (voluntariado)
Proyecto de mejoras en la hestión de pacientes con VIH/SIDA, tuberculosis e hipertensión dentro de la población migratoria en África del Sur	Infraestructura social y servicios (salud)	Asistencia técnica	

Proyectos de cooperación con organizaciones internacionales, ONG e instituciones para la ayuda bilateral en 2014

	Nombre de la organización	Nombre del proyecto	Sector	Tipo de asistencia
Organizaciones Internacionales	Banco Europeo para la Reconstrucción y el Desarrollo (BERD)	Fondo especial de inversión de intermediarios financieros del BERD: Proyecto de cuentas de pequeñas empresas	Infraestructura económica y servicios (banca y servicios financieros)	Inversión
		Fondo especial de inversión de intermediarios financieros del BERD: Proyecto de cuentas de pequeñas empresas: fase II	Infraestructura económica y servicios (banca y servicios financieros)	Inversión
		Fondo especial de inversión de intermediarios financieros del BERD: Proyecto de cuentas de pequeñas empresas: fase III	Infraestructura económica y servicios (banca y servicios financieros)	Inversión
		Fondo Especial de Energía Verde	Interdepartamental/interdisciplinario (protección del medio ambiente general)	Préstamo
		Programa de talleres para el desarrollo de recursos humanos internacionales	Infraestructura social y servicios (educación)	Asistencia técnica (taller)
	Banco Centroamericano de Integración Económica (BCIE)	Proyecto BCIE de refinanciación a las MIPYME de Centroamérica	Infraestructura económica y servicios (banca y servicios financieros)	Préstamo
		Proyecto BCIE de refinanciación a las MIPYME de Centroamérica: fase II	Infraestructura económica y servicios (banca y servicios financieros)	Préstamo
		Proyecto BCIE de fondo especial para la transformación social de Centroamérica (FETS)	Infraestructura social y servicios (otra infraestructura social y servicios)	Préstamo
		Proyecto BCIE de fondo especial para la transformación social de Centroamérica (FETS): fase II	Infraestructura social y servicios (otra infraestructura social y servicios)	Préstamo
		Proyecto BCIE de crédito educativo para la educación y formación técnica y profesional (EFTP)	Infraestructura social y servicios (educación)	Préstamo
		Fondo de desarrollo de TaiwanICDF para la educación y formación técnica y profesional (EFTP) en Centroamérica	Infraestructura social y servicios (educación)	Asistencia técnica
		Fondo de servicios de consultoría (FSC) entre BCIE y TaiwanICDF	Infraestructura social/económica y servicios (otros Sectores)	Asistencia técnica
	Banco Interamericano de Desarrollo (BID)	Banco Interamericano de Desarrollo (BID)/ Fondo Multilateral de Inversiones (FOMIN): fondo de desarrollo de intermediarios financieros especializados	Infraestructura económica y servicios (banca y servicios financieros)	Inversión
	Banco Asiático de Desarrollo (BAD)	Fondo de capital privado de BTS de la India	Sectores de producción (industria)	Inversión
		Programa de talleres para el desarrollo de recursos humanos internacionales	Infraestructura social y servicios (educación)	Asistencia técnica (taller)
	Organización de los Estados Americanos (OEA) y Fondo para Jóvenes Empresarios Americanos (YABT)	Programa de talleres para el desarrollo de recursos humanos internacionales	Infraestructura social y servicios (educación)	Asistencia técnica (taller)
	Organismo Internacional Regional de Sanidad Agropecuaria (OIRSA)	Fortalecimiento de la región del OIRSA en el control del huanglongbing (HLB) y la implementación del manejo integrado de plagas (MIP) en cítricos	Sectores de producción (agricultura)	Asistencia técnica
		Proyecto OIRSA de fortalecimiento del control y manejo de roya del café y otras enfermedades en toda la zona de Centroamérica	Sectores de producción (agricultura)	Asistencia técnica
	Banco de Desarrollo del África Meridional (DBSA)	Proyecto de microcréditos para los pequeños productores agrícolas	Infraestructura económica y servicios (banca y servicios financieros)	Préstamo

	Nombre de la organización	Nombre del proyecto	Sector	Tipo de asistencia
ONG	Mercy Corps	Proyecto de Asistencia de Seguridad Alimentaria para los Desplazados Internos, Repatriados y Comunidades de Acogida en la Zona de Abyei	Asistencia Humanitaria (reconstrucción)	Asistencia técnica
		Proyecto de Recuperación de Pozos en el Norte de Jordania	Asistencia Humanitaria (reconstrucción)	Asistencia técnica
	World Vision	Plan de Recuperación post desastre del Tifón Haiyan en Filipinas-Proyecto de Reconstrucción del Centro Sanitario	Asistencia humanitaria (reconstrucción)	Asistencia técnica
		Proyecto de Salud e Higiene para los Afectados por las Inundaciones en las Islas Salomón	Asistencia humanitaria (reconstrucción)	Asistencia técnica
		Voluntarios de Taiwan/CDF en el extranjero	Infraestructura social y servicios (otros)	Asistencia técnica (voluntariado)
	Cruz Roja	Proyecto de producción alimentaria y formación profesional de los afectados en Savane Diane (Haití): fase II. Sub-proyecto de suministro de agua a la Villa Esperanza	Asistencia humanitaria (reconstrucción)	Asistencia técnica
	Luke International	Proyecto de mejoras en la gestión de pacientes con VIH/SIDA, tuberculosis e hipertensión dentro de la población migratoria en África del Sur	Infraestructura social y servicios (salud)	Asistencia técnica
Instituciones para la ayuda bilateral	Fondo Suizo para la Inversión en Mercados Emergentes (SIFEM)	Fondo de capital privado de BTS de la India	Sectores de producción (industria)	Inversión
	Afro-Asian Rural Development Organization (AARDO)	Programa de talleres para el desarrollo de recursos humanos internacionales	Infraestructura social y servicios (educación)	Asistencia técnica (taller)
	Sociedad Belga de Inversión para los Países en Desarrollo (BIO)	Fondo de capital privado de BTS de la India	Sectores de producción (industria)	Inversión
	Corporación de Desarrollo de la Mancomunidad (CDC)	Fondo de capital privado de BTS de la India	Sectores de producción (industria)	Inversión



Fondo de Cooperación y Desarrollo Internacional

El término en inglés TaiwanICDF contiene palabras que se identifican con las funciones principales del Fondo de Cooperación y Desarrollo Internacional. TaiwanICDF valora la profesionalidad en su búsqueda de la prosperidad y el beneficio mutuo. Su logotipo representa brotes nuevos, simbolizando nuestras principales áreas de trabajo. El color verde es reflejo de nuestro énfasis en la importancia de la agricultura para erradicar la pobreza y el hambre, como así también nuestra creciente preocupación por un desarrollo sostenible del medio ambiente; el color azul representa nuestro uso de la tecnología y las innovaciones para disminuir la brecha digital e incentivar el crecimiento industrial. Las letras en blanco son símbolo de nuestros esfuerzos para paliar la carencia de servicios de salud pública en países amigos. TaiwanICDF, como dedicada organización de cooperación internacional del país, está determinada a cumplir su papel en la comunidad internacional, asegurándose de construir un mundo mejor y un futuro más prometedor.

Fondo de Cooperación y Desarrollo Internacional Informe Anual 2014

Editor	David Y.L. Lin
Comité editorial	Weber V.B. Shih, Lee Pai-po, Chen Ai-chen, Hsu Hui-wen, Wang Hung-tzu, Stephen J.H. Lee, Yen Ming-hong, Alex Shyy, Yvonne T.S. Wu, Lan Chou-sheng, Kuo Mei-yun, Tsai Shiang-wu, Calvin K. Yin, Catherine Chou y Tseng Yun-ching
Directora editorial	Yvonne T.S. Wu
Editores ejecutivos	Calvin Chu, Wang Yi-chen
Diseño y supervisión artística	Chou Ya-fen
Créditos fotográficos	Miembros de Misiones Técnicas de Taiwán en el extranjero, los gerentes de proyecto, el voluntariado y el personal de las instituciones cooperantes y shutterstock (p.10, p.28, p.52)
Publicado por el	Fondo de Cooperación y Desarrollo Internacional 12-15F, No.9, Lane 62, Tien Mou West Rd. Taipei, 11157, Taiwan Tel: 886-2-2873-2323 Fax: 886-2-2876-6475 Página web: www.icdf.org.tw

ISBN 978-986-89398-1-3

Impresión por INNO Design Co. Ltd.

Mayo de 2015

La tapa y las páginas internas de este informe anual fueron impresas en papel certificado por el Consejo de Administración Forestal (FSC).
