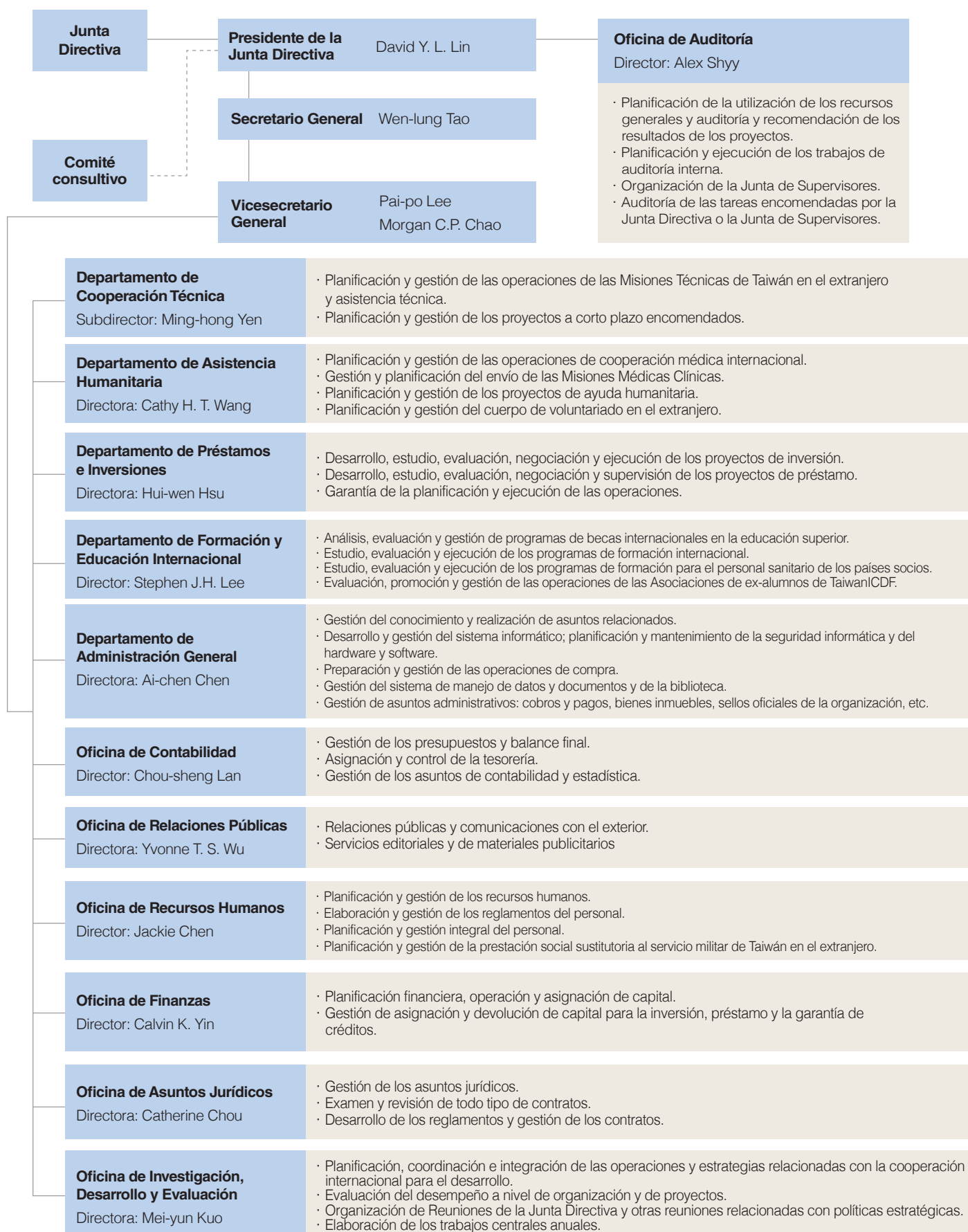


Estructura organizativa



Junta de Directores y Supervisores y el Comité Consultivo *

Directores y Supervisores

Según el Artículo 8 de la Normativa del Fondo de Cooperación y Desarrollo Internacional, la Junta Directiva de la Fundación debe componerse de entre once a quince miembros, elegidos por el Primer Ministro de entre las siguientes personas, y una de las cuales desempeñará el cargo del Presidente de la Junta Directiva:

I. El Ministro de Relaciones Exteriores. II. El Ministro de Economía. III. Un ministro sin cartera de cualquier departamento del Yuan Ejecutivo. IV. El Presidente del Banco Central. V. Director de Consejo de Agricultura bajo el Yuan Ejecutivo. VI. Directores de otros departamentos relacionados. VII. Expertos y representantes de asociaciones industriales y comerciales, que no deberán ocupar menos de un tercio del total de miembros. Además, el Artículo 10 de la Normativa del Fondo de Cooperación y Desarrollo Internacional señala que han de constar de tres a cinco supervisores. Uno de ellos será el Presidente de la Junta de Supervisores, y serán elegidos por el Ministro de Yuan Ejecutivo.

David Y.L. Lin Ministerio de Asuntos Exteriores

Directores de la Junta Directiva

Fai-nan Perng Presidente del Banco Central
Bao-ji Chen Ministro del Consejo de Agricultura bajo el Yuan Ejecutivo
Wen-ta Chiu Ministerio de Salud y Bienestar bajo el Yuan Ejecutivo
Chung-yu Wang Presidente de la Asociación para la Cooperación Económica Internacional de la República de China
Simon Shen-Yeaw Ko Ministro adjunto de Asuntos Exteriores
Bih-jane Liu Profesora del Departamento de Economía de la Universidad Nacional de Taiwán
Yeh-yun Lin Profesora del Departamento de Administración de Empresas y Directora del Centro de Investigación de Innovación y Creación de la Universidad Nacional Chengchi
Hsiao-ling Shen Profesora del Departamento de Administración de Empresas de la Universidad Soochow
Chia-juch Chang Ministerio de Economía
Junq-tzer Lin Ministro sin cartera bajo el Yuan Ejecutivo
Chang-ven Chen Socio Gerente del Bufete de Abogados Lee and Li Attorneys-at-Law
Edward Chow Profesor del Departamento de Finanzas de la Universidad Nacional Chengchi
Mei-shang Ho Investigadora del Instituto de Biomedicina de la Academia Sínica

Presidente de la Junta de Supervisores

Steven Hsu Presidente de la Empresa de Contaduría Alert

Junta de Supervisores

Mei-lie Chu Profesora del Departamento de Economía y Decano de Asuntos Estudiantiles de la Universidad Nacional Chengchi
Chung-shu Wu Presidente del Instituto de Investigaciones Económicas Chung-Hua

Comité Consultivo

El Comité Consultivo de TaiwanICDF estará constituido de acuerdo al Artículo 12 de la Normativa del Fondo de Cooperación y Desarrollo Internacional: la Fundación podrá establecer un comité de asesores en relación a las tareas principales de TaiwanICDF. Dicho comité contará con entre siete a once asesores, elegidos por el Presidente de la Junta Directiva entre los funcionarios de las autoridades competentes, miembros de la sociedad y expertos, y que posteriormente deberán ser aprobados por la Junta Directiva para su contratación.

Asesores del Comité Consultivo

Chien-ming Lee Profesor adjunto y Director del Instituto de Investigación de Recursos Naturales y Gestión Ambiental en la Universidad de Taipei
Yao-chin Lin Profesor adjunto del Departamento de Gestión de la Información y Director del Centro de Innovación y de Formación Continua de la Universidad Yuan Ze
Min-nan Shi Consultor honorario y exdirector de equipo técnico de ultramar
Yi-sung Chen Consultor honorario y exdirector de equipo técnico de ultramar
Eddie M. Chen Vicepresidente senior y Director de Control de Riesgo del Banco Comercial Entie
Chun Chiao Director del Departamento de Planificación de Taipei Agricultural Products Marketing Co.
Emma Yang Exdirectora de Finanzas de Radioshack International Procurement, Inc. (EE.UU.) / Exdirectora senior del Banco Asiático de Desarrollo
Da-nien Liu Director del Centro de Estudios de Desarrollo Regional del Instituto de Investigaciones Económicas Chung Hua
Jorn-hon Liu Director del Departamento de Oftalmología del Hospital General Cheng Hsin y Presidente de la Sociedad de Retina de Taiwán
Louis Chen Catedrático del Instituto de la Propiedad Intelectual y del Equipo del Estudio de Marcas Internacionales de la Universidad Nacional de Tecnología de Taipei
Hsing-chien Tsao Exdirector del Centro de Formación de la zona central de la Oficina de Empleo y Formación Profesional del Consejo para los Asuntos Laborales bajo el Yuan Ejecutivo

*Actualización: 31 de diciembre de 2013

Mociones aprobadas por la Junta Directiva de TaiwanICDF en 2013

En la 65ª reunión de la Junta Directiva (séptima reunión de la 6ª Junta, celebrada el 13 de marzo), se aprobaron los siguientes temas:

- Informe de Gestión y Cuentas Anuales para el ejercicio fiscal 2012 (incluye el inventario de bienes).
- Enmiendas asociadas al Sistema de Control Interno a partir de 64ª reunión de la Junta Directiva hasta la fecha.
- Convenio Constitutivo y Borrador Modificado de Reglamentos para Gestión de Asuntos.

En la 66ª reunión de la Junta Directiva (octava reunión de la 6ª Junta Directiva, celebrada el 19 de junio), se aprobó el siguiente asunto:

- Plan de trabajo y presupuesto Anual para el año 2014.

En la Junta Directiva provisional (novena reunión de la 6ª Junta Directiva, celebrada el 27 de junio), se aprobó el siguiente asunto:

- Con el fin de ayudar a los países amigos a formar personal médico, se aumentará la cantidad de becarios del ejercicio actual en el "Programa de becas para la formación de talentos internacionales en la educación superior".

En la 67ª reunión de la Junta Directiva (décima reunión de la 6ª Junta Directiva, celebrada el 18 de septiembre), se aprobaron los siguientes asuntos:

- Se ofrecerán préstamos al Banco Popular de Burkina Faso para promover el "Proyecto de microcréditos para los graduados desde el Centro de Formación Profesional de Taiwán y Burkina Faso", por un importe de hasta un millón de USD.
- Se proporcionarán préstamos al Gobierno de Belice para fomentar el "Proyecto de Casa Cultural de Belice y ampliación de sus alrededores", por un importe de hasta 5,3 millones de USD.
- Propuesta de los reglamentos conformados en las operaciones de compra de TaiwanICDF.
- Enmiendas asociadas al Sistema de Control Interno.

En la 68ª reunión de la Junta Directiva (undécima reunión de la 6ª Junta Directiva, celebrada el 11 de diciembre), se aprobaron los siguientes temas:

- Ajustes del contenido y las condiciones de préstamos con respecto al "Proyecto de la reconstrucción del Aeropuerto Internacional de Bonriki en Kiribati".
- Establecimiento de la Oficina del Fondo de Cooperación y Desarrollo Internacional en Birmania.
- Plan de Trabajo de Auditoría para el año 2014.

Informe de auditoría

PwCR13000100

To the International Cooperation and Development Fund (TaiwanICDF)

We have audited the accompanying balance sheets of the International Cooperation and Development Fund (TaiwanICDF) as of December 31, 2013 and 2012, and the related statements of revenues and expenses, of changes in fund balances and of cash flows for the years then ended. These financial statements are the responsibility of the TaiwanICDF's management. Our responsibility is to express an opinion on these financial statements based on our audits.

We conducted our audits in accordance with the "Rules Governing the Examination of Financial Statements by Certified Public Accountants" and generally accepted auditing standards in the Republic of China. Those standards require that we plan and perform the audit to obtain reasonable assurance about whether the financial statements are free of material misstatement. An audit includes examining, on a test basis, evidence supporting the amounts and disclosures in the financial statements. An audit also includes assessing the accounting principles used and significant estimates made by management, as well as evaluating the overall financial statement presentation. We believe that our audits provide a reasonable basis for our opinion.

In our opinion, the financial statements referred to above present fairly, in all material respects, the financial position of the TaiwanICDF as of December 31, 2013 and 2012, and the results of its operations and its cash flows for the years then ended, in conformity with the accounting policies described in Note 2.

As described in Note 21 to the financial statements, certain assets were placed under the custodianship of the TaiwanICDF at the request of the owners and these assets are not reflected in the financial statements. The details of these assets are disclosed for reference purposes only.

PricewaterhouseCoopers, Taiwan

March 28, 2014

The accompanying financial statements are not intended to present the financial position and results of operations and cash flows in accordance with accounting principles generally accepted in countries and jurisdictions other than the Republic of China. The standards, procedures and practices in the Republic of China governing the audit of such financial statements may differ from those generally accepted in countries and jurisdictions other than the Republic of China. Accordingly, the accompanying financial statements and report of independent accountants are not intended for use by those who are not informed about the accounting principles or auditing standards generally accepted in the Republic of China, and their applications in practice.

As the financial statements are the responsibility of the management, PricewaterhouseCoopers, Taiwan cannot accept any liability for the use of, or reliance on, the English translation or for any errors or misunderstandings that may derive from the translation.

(versión en inglés)

International Cooperation and Development Fund Balance Sheets

(Expressed in NT\$)

ASSETS	December 31, 2013		December 31, 2012	
	Amount	%	Amount	%
CURRENT ASSETS				
Cash and cash equivalents (Notes 4)	\$ 7,410,246,843	46	\$ 7,220,950,191	45
Held-to-maturity financial assets - current (Notes 5)	400,324,932	3	686,960,370	4
Other receivables (Notes 6)	202,517,766	1	163,712,705	1
Prepayments	69,181,037	-	75,478,434	1
Other financial assets - current	932,897	-	-	-
Other current assets	64,481,858	-	26,488,033	-
Current portion of long-term loans receivable (Notes 7, 19)	461,633,355	3	428,345,140	3
	8,609,318,688	53	8,601,934,873	54
LONG-TERM LOANS AND INVESTMENTS				
Long-term loans receivable (Notes 7, 19)	3,744,579,776	23	3,960,513,793	25
Available-for-sale financial assets - noncurrent	216,896,500	2	198,791,000	1
Held-to-maturity financial assets - noncurrent (Notes 5)	1,813,832,593	11	1,602,639,324	10
Financial assets carried at cost - noncurrent (Notes 8, 19)	1,737,134,829	11	1,598,665,021	10
	7,512,443,698	47	7,360,609,138	46
FIXED ASSETS (Notes 9)				
Cost	40,655,703	-	40,502,893	-
Less: Accumulated depreciation	(26,657,725)	-	(24,351,489)	-
	13,997,978	-	16,151,404	-
OTHER ASSETS				
Deposits-out	425,582	-	383,949	-
Deferred expenses	1,055,976	-	1,854,586	-
	1,481,558	-	2,238,535	-
TOTAL ASSETS	\$ 16,137,241,922	100	\$ 15,980,933,950	100
LIABILITIES AND FUND BALANCES	December 31, 2013		December 31, 2012	
	Amount	%	Amount	%
CURRENT LIABILITIES				
Payables (Notes 10)	\$ 385,545,458	2	\$ 147,971,710	1
Collections payable	2,990,883	-	3,245,123	-
Other current liabilities	868,200	-	10,051	-
	389,404,541	2	151,226,884	1
OTHER LIABILITIES				
Deposits-in	5,339,000	-	3,874,000	-
Other liabilities	280,775	-	241,585	-
	5,619,775	-	4,115,585	-
TOTAL LIABILITIES	395,024,316	2	155,342,469	1
FUND BALANCES				
Funds (Notes 13)	12,468,838,072	78	12,468,838,072	78
Accumulated earnings (Notes 14)	3,253,015,910	20	3,354,495,285	21
ADJUSTMENT FOR OTHER FUND BALANCES				
Unrealized gains on financial instrument	20,363,624	-	2,258,124	-
TOTAL FUND BALANCES	15,742,217,606	98	15,825,591,481	99
Commitments and contingencies (Notes 18)				
TOTAL LIABILITIES AND FUND BALANCES	\$ 16,137,241,922	100	\$ 15,980,933,950	100

The accompanying notes are an integral part of these financial statements. See report of independent accountants dated March 28, 2014.

(versión en inglés)

International Cooperation and Development Fund Statements of Revenues and Expenses

For the Years Ended December 31

(Expressed in NT\$)

	2013		2012	
	Amount	%	Amount	%
OPERATING REVENUES				
Revenues from contracted projects	\$ 1,057,088,784	90	\$ 1,160,902,758	91
Revenues from banking and finance operations	112,346,133	10	114,693,158	9
	1,169,434,917	100	1,275,595,916	100
OPERATING EXPENSES				
Contracted project expenses (Notes 11)	(1,057,088,784)	(90)	(1,160,902,758)	(91)
Humanitarian assistance expenses	(25,272,450)	(2)	(18,894,531)	(2)
International human resources development expenses	(76,683,963)	(7)	(69,122,350)	(6)
Banking and finance operations expenses	(64,155,098)	(5)	(17,050,127)	(1)
Technical cooperation expenses	(69,614,193)	(6)	(68,803,871)	(5)
General and administrative expenses (Notes 17)	(140,256,451)	(12)	(129,840,540)	(10)
	(1,433,070,939)	(122)	(1,464,614,177)	(115)
NET OPERATING LOSSES	(263,636,022)	(22)	(189,018,261)	(15)
NON-OPERATING INCOME AND GAINS				
Interest on fund investments	149,733,897	13	153,826,604	12
Dividend income	4,988,250	-	6,835,750	1
Other revenues (Notes 15)	13,905,125	1	24,966,375	2
	168,627,272	14	185,628,729	15
NON-OPERATING EXPENSES AND LOSSES				
Loss on disposal of fixed assets	(338,485)	-	(58,980)	-
Foreign exchange loss	(6,043,828)	(1)	(73,960,421)	(6)
Other expenses	(125,331)	-	(121,960)	-
	(6,507,644)	(1)	(74,141,361)	(6)
Income tax benefit (Notes 11)	37,019	-	-	-
EXCESS OF EXPENSES OVER REVENUES	(\$ 101,479,375)	(9)	(\$ 77,530,893)	(6)

The accompanying notes are an integral part of these financial statements. See report of independent accountants dated March 28, 2014.

International Cooperation and Development Fund Statements of Changes in Fund Balances

For the Years Ended December 31

(Expressed in NT\$)

	FUNDS	ACCUMULATED EARNINGS	UNREALIZED GAINS (LOSS) ON FINANCIAL INSTRUMENT	TOTAL
2012				
Balance, January 1, 2012	\$12,468,838,072	\$ 3,432,026,178	(\$ 12,484,926)	\$ 15,888,379,324
Excess of expenses over revenues for 2012	-	(77,530,893)	-	(77,530,893)
Unrealized gains on financial instrument	-	-	14,743,050	14,743,050
Balance, December 31, 2012	\$12,468,838,072	\$ 3,354,495,285	\$ 2,258,124	\$ 15,825,591,481
2013				
Balance, January 1, 2013	\$12,468,838,072	\$ 3,354,495,285	\$ 2,258,124	\$ 15,825,591,481
Excess of expenses over revenues for 2013	-	(101,479,375)	-	(101,479,375)
Unrealized gains on financial instrument	-	-	18,105,500	18,105,500
Balance, December 31, 2013	\$12,468,838,072	\$ 3,253,015,910	\$ 20,363,624	\$ 15,742,217,606

The accompanying notes are an integral part of these financial statements. See report of independent accountants dated March 28, 2014.

(versión en inglés)

International Cooperation and Development Fund
Statements of Cash Flows
For the Years Ended December 31

(Expressed in NT\$)

	2013	2012
CASH FLOWS FROM OPERATING ACTIVITIES		
Excess of expenses over revenues	(\$ 101,479,375)	(\$ 77,530,893)
Adjustments to reconcile excess of expenses over revenues to net cash provided by (used in) operating activities:		
Depreciation	3,873,530	3,901,583
Amortization	1,245,510	1,231,353
Reversal of allowance for bad debts	(4,453,537)	(9,125,688)
Held-to-maturity financial assets - Interest amortization	7,079,738	9,218,647
Impairment loss on financial assets carried at cost	42,692,839	-
Loss on disposal of fixed assets	338,485	58,980
Changes in assets and liabilities:		
Receivables	13,806,481	(18,167,987)
Prepayments	(8,114,630)	2,097,418
Other financial assets - current	(932,897)	-
Other current assets	(37,993,825)	(12,570,797)
Accrued expenses	(657,695)	4,655,541
Retained money payable on completed projects	8,128,039	-
Other payables	195,599,715	-
Collections payable	(254,240)	(2,407,735)
Other current liabilities	858,149	10,051
Other liabilities	39,190	4,350
Net cash provided by (used in) operating activities	119,775,477	(98,625,177)
CASH FLOWS FROM INVESTING ACTIVITIES		
Increase in long-term lending	(251,122,315)	(486,022,389)
Proceeds from long-term loans receivable	438,226,896	708,673,234
Acquisition of held-to-maturity financial assets	(921,728,637)	(390,866,332)
Proceeds upon maturity of held-to-maturity financial assets	986,390,000	581,796,525
Increase in financial assets carried at cost	(181,162,647)	(2,034,688)
Acquisition of fixed assets	(2,063,749)	(3,025,164)
Proceeds from disposal of fixed assets	5,160	6,224
(Increase) decrease in deposits-out	(41,633)	14,928
Increase in deferred expenses	(446,900)	(524,772)
Net cash provided by investing activities	68,056,175	408,017,566
CASH FLOWS FROM FINANCING ACTIVITY		
Increase (decrease) in deposits-in	1,465,000	(2,936,000)
NET INCREASE IN CASH AND CASH EQUIVALENTS	189,296,652	306,456,389
CASH AND CASH EQUIVALENTS AT BEGINNING OF YEAR	7,220,950,191	6,914,493,802
CASH AND CASH EQUIVALENTS AT END OF YEAR	7,410,246,843	7,220,950,191

The accompanying notes are an integral part of these financial statements. See report of independent accountants dated March 28, 2014.

(versión en inglés)

International Cooperation and Development Fund

Notes to Financial Statements

December 31, 2013 and 2012

(Expressed in NT\$, except as indicated)

1. ORGANIZATION AND HISTORY

- 1) In accordance with the Statute for the Establishment of the International Cooperation and Development Fund, promulgated by the President of the Republic of China, the International Cooperation and Development Fund (TaiwanICDF) was formed and approved by the Ministry of Foreign Affairs (MOFA) on June 29, 1996. The TaiwanICDF was formed to succeed the International Economic Cooperation Development Fund (IECDF) management committee on June 30, 1996.

The mission of the TaiwanICDF is to provide assistance to developing countries to promote economic growth, strengthening international cooperation, developing foreign relations with allies and friendly countries, and advancing social progress.

- 2) As of December 31, 2013, the TaiwanICDF had 143 employees.

2. SIGNIFICANT ACCOUNTING POLICIES

The accompanying financial statements of the TaiwanICDF are prepared in accordance with the TaiwanICDF's accounting policies and accounting principles generally accepted in the Republic of China. The significant accounting policies are summarized below:

- 1) Accounting Basis

The financial statements are prepared on an accrual basis.

- 2) Foreign Currency Transactions

The TaiwanICDF maintains its accounts in New Taiwan (NT) dollars. Transactions denominated in foreign currencies are converted into NT dollars at the spot exchange rates prevailing on the transaction dates. Deposits denominated in foreign currencies are translated at the spot exchange rates prevailing on the balance sheet date. Exchange gains or losses are recognized in profit or loss. The other assets denominated in foreign currencies are measured at the historical exchange rate at the date of the transaction.

- 3) Classification of Current and Non-current Items

A. Assets that meet one of the following criteria are classified as current assets; otherwise they are classified as non-current assets:

- a) Assets arising from operating activities that are expected to be realized or consumed, or are intended to be sold within the normal operating cycle;
- b) Assets held mainly for trading purposes;
- c) Assets that are expected to be realized within twelve months from the balance sheet date;
- d) Cash and cash equivalents, excluding restricted cash and cash equivalents and those that are to be exchanged or used to pay off liabilities more than twelve months after the balance sheet date.

B. Liabilities that meet one of the following criteria are classified as current liabilities; otherwise they are classified as non-current liabilities:

- a) Liabilities arising from operating activities that are expected to be paid off within the normal operating cycle;
- b) Liabilities arising mainly from trading activities;
- c) Liabilities that are to be paid off within twelve months from the balance sheet date;
- d) Liabilities for which the repayment date cannot be extended unconditionally to more than twelve months after the balance sheet date.

- 4) Cash Equivalents
Cash and cash equivalents include cash on hand and in banks, and other short-term highly liquid investments, which are readily convertible to a fixed amount of cash and which are subject to insignificant risk of changes in value resulting from fluctuations in interest rates.
- 5) Allowance for Uncollectible Accounts
The provision of reserve for bad debts is made based on their risk levels in accordance with the Regulation for the Taiwan ICDL Dealings with Past Due/Non-Performing Loans and Bad Debts.
- 6) Financial Assets and Financial Liabilities at Fair Value through Profit or Loss
 - A. Investments in equity instruments are accounted for using trade date accounting. Investments in debt instruments are accounted for using settlement date accounting, and are measured initially at the fair value of the debt instruments.
 - B. Listed stocks and exchange traded funds are measured at their fair value, and the changes in the fair value are included in profit or loss. The fair value of the listed stocks and exchange traded funds is their closing price at the balance sheet date.
- 7) Available-for-Sale Financial Assets
 - A. Investments in equity instruments are accounted for using trade date accounting. Investments in debt instruments are accounted for using settlement date accounting, and are measured initially at the fair value of the debt instruments. Market value of available-for-sale financial assets is the fair value plus increasing price.
 - B. Available-for-sale financial assets are evaluated by fair value. Moreover, value changes are recognized into the adjusted net value. The accumulated gain or loss is recognized in net income or loss when the financial assets are sold. Index stock fund is evaluated by fair value based on the closing prices at the balance sheet date.
 - C. If there is objective evidence of impairment, the accumulated loss previously recognized in net value is reclassified to profit or loss. If the fair value of equity instrument subsequently increases, the impairment loss is reversed to net value.
- 8) Held-to-maturity Financial Assets
 - A. Held-to-maturity financial assets are recorded using settlement date accounting and are stated initially at its fair value plus transaction costs that are directly attributable to the acquisition of the financial asset.
 - B. Held-to-maturity financial assets are recorded at amortized cost.
 - C. If there is any objective evidence that the financial asset is impaired, the impairment loss is recognized in profit or loss. If the fair value of the financial asset subsequently increases and the increase can be objectively related to an event occurring after the impairment loss was recognized in profit or loss, the impairment loss shall be reversed to the extent of the loss previously recognized in profit or loss.
- 9) Financial Assets Carried at Cost
Financial assets carried at cost are recorded at cost. If there is any objective evidence that the financial asset is impaired, the impairment loss is recognized in profit or loss and is no longer recoverable.
- 10) Long-term Loans Receivable
Foreign currency loans are stated at historical exchange rates.
- 11) Fixed Assets
 - A. Fixed assets are stated at cost. Depreciation is provided under the straight-line method based on the assets' estimated economic service lives. The service lives of the major fixed assets are 3 to 10 years. When assets are disposed of, the cost and related accumulated depreciation are removed from the accounts and any gain or loss is credited or charged to income.
 - B. Major improvements and renewals are capitalized and depreciated accordingly. Maintenance and repairs are expensed as incurred.

12) Impairment of Non-financial Assets

The TaiwanICDF recognizes impairment loss when there is indication that the recoverable amount of an asset is less than its book value. The recoverable amount is the higher of the fair value less costs to sell and value in use. The fair value less costs to sell is the amount obtainable from the sale of the asset in an arm's length transaction after deducting any direct incremental disposal costs. The value in use is the present value of estimated future cash flows to be derived from continuing use of the asset and from its disposal at the end of its useful life. When the impairment no longer exists, the impairment loss recognized in prior years may be recovered.

13) Retirement Plan

A. The TaiwanICDF had a non-contributory pension plan originally, covering all regular employees, which was defined by the Fund. The TaiwanICDF contributed monthly an amount based on 7% of the employees' monthly salaries and wages to the retirement fund deposited with a financial institution. This fund balance was not reflected in the financial statements. Effective September 1, 2009, the TaiwanICDF has established a funded defined contribution pension plan (the "New Plan") under the Labor Pension Act. Under the New Plan, the TaiwanICDF contributes monthly an amount based on 7% of the payroll grades corresponding to the employees' monthly salaries and wages to the employees' individual pension accounts at the Bureau of Labor Insurance. No further contributions are made to the TaiwanICDF's retirement fund.

B. Under the defined contribution pension plan, net periodic pension costs are recognized as incurred.

14) Income Tax

Income tax is accounted in accordance with the Standard for Non-profit Organizations Exempt from Income Tax promulgated by the Executive Yuan, and ROC Statement of Financial Accounting Standards No. 22 ("Accounting for Income Taxes"). Under- or over-provision of income tax in the previous year is accounted for as an adjustment of income tax expense in the current year.

15) Reserve for Contingencies of Guarantee Loss

The TaiwanICDF issues guarantees for private enterprises to secure loans in compliance with the Regulation for the TaiwanICDF in Providing Guarantee for Credit Facilities Extended to Private Enterprises Which Invest in Countries with Formal Diplomatic Relationships promulgated by the MOFA. The reserve is accrued in accordance with the Regulation for the TaiwanICDF Dealings with Past-Due/Non-Performing Loans and Bad Debts.

16) Revenues and Expenses

Revenues (including government donations) are recognized when the earning process is substantially completed and is realized or realizable. Costs and expenses are recognized as incurred.

17) Use of Estimates

The preparation of financial statements in conformity with generally accepted accounting principles requires management to make estimates and assumptions that affect the amounts of assets and liabilities and the disclosures of contingent assets and liabilities at the date of the financial statements and the amounts of revenues and expenses during the reporting period. Actual results could differ from those assumptions and estimates.

18) Settlement Date Accounting

The TaiwanICDF adopted settlement date accounting for the financial assets. For financial asset or financial liability classified as at fair value through profit or loss, the change in fair value is recognized in profit or loss.

3. CHANGES IN ACCOUNTING PRINCIPLES

None.

4. CASH AND CASH EQUIVALENTS

	December 31, 2013	December 31, 2012
Petty cash	\$ 110,000	\$ 110,000
Demand deposits	514,891,392	287,487,458
Checking deposits	517,576	302,909
Time deposits	6,895,660,772	6,883,049,824
	7,411,179,740	7,170,950,191
Less: classified as other financial assets - current	(932,897)	-
Cash equivalents		
- Bonds purchased under resale agreements	-	50,000,000
Total	\$ 7,410,246,843	\$ 7,220,950,191

5. HELD-TO-MATURITY FINANCIAL ASSETS

	December 31, 2013	December 31, 2012
Current items		
Corporate bonds	\$ 400,324,932	\$ 686,960,370
Non-current items		
Corporate bonds	\$ 1,718,546,116	\$ 1,602,639,324
Government bonds	95,286,477	-
	\$ 1,813,832,593	\$ 1,602,639,324

6. OTHER RECEIVABLES

	December 31, 2013	December 31, 2012
Interest receivable	\$ 111,129,787	\$ 105,678,884
Retained money receivable on completed projects	92,205,338	43,289,622
Other receivables	-	15,556,316
	203,335,125	164,524,822
Less: Allowance for doubtful accounts	(817,359)	(812,117)
	\$ 202,517,766	\$ 163,712,705

7. LONG-TERM LOANS RECEIVABLE

	December 31, 2013	December 31, 2012
Current items		
Current portion of long-term loans receivable	\$ 471,332,036	\$ 438,226,896
Less: Allowance for doubtful accounts	(9,698,681)	(9,881,756)
Net	\$ 461,633,355	\$ 428,345,140
Non-current items		
Long-term loans receivable	\$ 3,845,746,456	\$ 4,065,956,177
Less: Allowance for doubtful accounts	(101,166,680)	(105,442,384)
Net	\$ 3,744,579,776	\$ 3,960,513,793
Total	\$ 4,206,213,131	\$ 4,388,858,933

- 1) The TaiwanICDF provides long-term loans in accordance with the Regulations for Loans by the International Cooperation and Development Fund as approved by the Executive Yuan. As of December 31, 2013 and 2012, the total outstanding loans denominated in U.S. dollars amounted to US\$109,360,234.09 and US\$114,599,746.02, respectively. Moreover, as of December 31, 2013 and 2012, the total outstanding loans denominated in Euro dollars amounted to EUR 20,837,674.52.
- 2) Allowances for doubtful accounts were based on the Regulation for the TaiwanICDF Dealings with Past Due/Non-Performing Loans and Bad Debts.

- 3) As Parque Industrial Oriente S.A. (PIO) defaulted on the loan extended for the Industrial Park Development Project in Paraguay amounting to US\$11,003,488.32, the TaiwanICDF filed a legal claim against PIO on September 1, 2003. The court in Ciudad del Este ruled in favor of the TaiwanICDF in the first trial on March 26, 2004. PIO filed an appeal, which was rejected. Accordingly, it was proposed that the Industrial Park be auctioned off. Under a resolution of the TaiwanICDF's 51st board, the TaiwanICDF has agreed for MOFA to repay the remaining loan balance under a term of 20 years. In its Wai-Jing-Fa Letter No. 10101172470 dated December 31, 2012, MOFA committed to pay the loan balance annually for three years beginning 2012. As of December 31, 2013, MOFA had repaid US\$5,793,162.77. In its Tsai-Kuo-Ho-Fa-Tou-Jong Letter No. 1035000198 dated March 28, 2013, the TaiwanICDF urged MOFA to fulfill its guarantee obligation.
- 4) In order to acquire the right to operate the Industrial Park, MOFA issued Letter No. Wai-Jing-Mao 09333002180 requesting the TaiwanICDF to establish the private Paraguay Synthetic Corporation, which has a registered US\$10,000 share capital in Panama, on its behalf. The TaiwanICDF assisted Paraguay Synthetic Corporation to submit a bid of US\$7,100,000 and acquired the title to the land of the Industrial Park.
- 5) There was no significant past due loan as of December 31, 2013 and 2012.
- 6) See Appendix 1 for the statement of changes in long-term loans for the year ended December 31, 2013.

8. FINANCIAL ASSETS CARRIED AT COST

	December 31, 2013		December 31, 2012	
	Carrying Amount (NT\$)	Ownership	Carrying Amount (NT\$)	Ownership
Equity investments accounted for using cost method:				
Overseas Investment & Development Corporation	\$ 130,000,000	14.44%	\$ 130,000,000	14.44%
Less: Accumulated Impairment	(6,000,000)		(6,000,000)	
	124,000,000		124,000,000	
BTS India Private Equity Fund Limited	124,024,153	6.80%	121,991,506	6.80%
	(=US\$ 3,975,147)		(=US\$ 3,907,120)	
Less: Accumulated Impairment	(53,499,324)		(10,806,485)	
	(=US\$ 1,608,939)		(=US\$ 329,466)	
	70,524,829		111,185,021	
Net	194,524,829		235,185,021	
International institution investment fund:				
FIIIF-Small Business Account	325,000,000		325,000,000	
	(=US\$ 10,000,000)		(=US\$ 10,000,000)	
FIIIF-Small Business Account II	330,660,000		330,660,000	
	(=US\$ 10,000,000)		(=US\$ 10,000,000)	
FIIIF-Small Business Account III	410,650,000		231,520,000	
	(=US\$ 14,000,000)		(=US\$ 8,000,000)	
MIF-Specialized Financial Intermediary Development Fund	476,300,000		476,300,000	
	(=US\$ 15,000,000)		(=US\$ 15,000,000)	
FIIIF-Trade facilitation programme	161,750,000		161,750,000	
	(=US\$ 5,000,000)		(=US\$ 5,000,000)	
Less: Accumulated Impairment	(161,750,000)		(161,750,000)	
	(=US\$ 5,000,000)		(=US\$ 5,000,000)	
	-		-	
Net	1,542,610,000		1,363,480,000	
Total	\$ 1,737,134,829		\$ 1,598,665,021	

- 1) The TaiwanICDF engaged the European Bank for Reconstruction and Development (EBRD) to manage the Financial Intermediary Investment Special Fund (FIISF)-Small Business Account and to jointly provide funds for loans in small businesses. Under the agreement, the total investment amount was US\$10,000,000, and the TaiwanICDF's accumulated contribution amounted to US\$10,000,000 as of December 31, 2013 and 2012.
- 2) The TaiwanICDF engaged the EBRD to manage the FIISF-Trade Facilitation Programme to provide trade finance guarantees and loan facilities for local banks. Under the contract, the TaiwanICDF had invested US\$5,000,000 as of December 31, 2013 and 2012. Based on conservative principles, the TaiwanICDF provided for impairment of NT\$161,750,000 in 2009. The programme has been terminated, and the guarantee period expired in 2013. Accordingly, the aforementioned loss is considered realized.
- 3) The TaiwanICDF engaged the Multilateral Investment Fund (MIF), which belongs to the Inter-American Development Bank Group, to manage the Specialized Financial Intermediary Development Fund, a financing vehicle co-established by the said two parties. MIF uses resources of its own and the fund's on a pari-passu basis to directly or indirectly invest in, or make loans to well-performing microfinance institutions in Taiwan's partner countries in Central and South America. As of December 31, 2013 and 2012, the TaiwanICDF's accumulated contribution to the fund amounted to US\$15,000,000.
- 4) The TaiwanICDF engaged the EBRD to manage the FIISF-Small Business Account II and to jointly provide funds for investments and loans in small businesses. Under the agreement, the total investment amount was US\$10,000,000, and the TaiwanICDF's accumulated contribution amounted to US\$10,000,000 as of December 31, 2013 and 2012.
- 5) The TaiwanICDF engaged the EBRD to manage the FIISF-Small Business Account III and to jointly provide funds for investments and loans in small businesses. Under the agreement, the total investment amount was US\$20,000,000, and the TaiwanICDF's accumulated contribution amounted to US\$14,000,000 and US\$8,000,000 as of December 31, 2013 and 2012, respectively.
- 6) The above listed foreign currency investments projects are stated using the historical exchange rate.
- 7) After assessing the loss on the investment in BTS India Private Equity Fund Limited, the TaiwanICDF provided for impairment of NT\$42,692,839 in 2013 based on conservative principle.
- 8) See Appendix 2 for the statement of changes in financial assets carried at cost for the year ended December 31, 2013.

9. FIXED ASSETS

	December 31, 2013		
	Cost	Accumulated Depreciation	Net Book Value
Mechanical Equipment	\$ 31,393,887	\$ 20,882,379	\$ 10,511,508
Communication & transportation equipment	2,847,815	1,597,960	1,249,855
Miscellaneous equipment	4,104,535	2,728,799	1,375,736
Leasehold improvements	2,309,466	1,448,587	860,879
	\$ 40,655,703	\$ 26,657,725	\$ 13,997,978

	December 31, 2012		
	Cost	Accumulated Depreciation	Net Book Value
Mechanical Equipment	\$ 31,653,238	\$ 19,240,806	\$ 12,412,432
Communication & transportation equipment	2,643,315	1,421,046	1,222,269
Miscellaneous equipment	4,230,072	2,607,438	1,622,634
Leasehold improvements	1,976,268	1,082,199	894,069
	\$ 40,502,893	\$ 24,351,489	\$ 16,151,404

See Appendix 3 for the statement of changes in fixed assets for the year ended December 31, 2013.

10. PAYABLES

	December 31, 2013	December 31, 2012
Accrued expenses	\$ 40,623,025	\$ 41,280,720
Retained money payable on completed projects	149,322,718	106,690,990
Other payables	195,599,715	-
	\$ 385,545,458	\$ 147,971,710

11. CONTRACTED PROJECT EXPENSES

	December 31, 2013	December 31, 2012
Contracted project expenses		
Personnel expenses	\$ 505,428,743	\$ 532,080,621
Operating expenses	466,677,292	538,696,768
Travel and transportation expense	62,817,383	61,933,881
Equipment investment expense	22,165,366	28,191,488
Total	\$ 1,057,088,784	\$ 1,160,902,758

12. INCOME TAX

Activities and related expenses of the TaiwanICDF are in compliance with "Standard for Non-profit Organizations Exempt from Income Tax". Accordingly, the TaiwanICDF is exempt from income tax. The income tax returns through 2011 have been assessed and approved by the Tax Authority.

13. FUNDS

	December 31, 2013	December 31, 2012
Founding Fund	\$ 11,614,338,576	\$ 11,614,338,576
Donated Fund	854,499,496	854,499,496
Total	\$ 12,468,838,072	\$ 12,468,838,072

- 1) The founding fund balance (NT\$11,614,338,576) was derived from the closure of the IECDF management committee on June 30, 1996. In the official registration with the court, the total property value filed was based on the closing balance of assets of the IECDF management committee. As of March 19, 2014, the total amount of the assets registered with TaiwanICDF was NT\$15,888,379,324.
- 2) The donated fund (NT\$854,499,496) of TaiwanICDF consisted of the following items:
 - A. The amount of NT\$4,423,541 from MOFA's Committee of International Technical Cooperation (CITC) was consolidated in TaiwanICDF on July 1, 1997.
 - B. The amount of NT\$600,000,000 was donated by the MOFA on January 16, 1999.
 - C. The MOFA provided the amount of NT\$250,075,955 on December 31, 2001 under the Regulation for the TaiwanICDF in Providing Guarantee for Credit Facilities Extended to Private Enterprises Which Invest in Countries with Formal Diplomatic Relationships. The TaiwanICDF had fulfilled the obligations of the guarantee amounting to NT\$152,665,834 as of December 31, 2013.

14. ACCUMULATED EARNINGS

The TaiwanICDF is registered as a consortium juridical person with the aim of strengthening international cooperation and enhancing foreign relations by promoting economic development, social progress and the welfare of the people in partner nations around the world. As the TaiwanICDF is a non-profit organization, distribution of income is not permitted in accordance with its Articles of Association.

15. OTHER REVENUES

	December 31, 2013	December 31, 2012
Reversal of allowance for doubtful accounts	\$ 4,453,537	\$ 9,125,688
Others	9,451,588	15,840,687
Total	\$ 13,905,125	\$ 24,966,375

16. RETIREMENT FUNDS

- 1) The TaiwanICDF contributes monthly an amount based on seven percent of the employees' remuneration and deposits it with a financial institution. This fund balance is not reflected in the financial statements. The fund balance with financial institution were NT\$86,393,838 and NT\$92,318,901 as of December 31, 2013 and 2012, respectively.
- 2) The account for employees' retirement funds allocated by the TaiwanICDF was detailed as follows:

	December 31, 2013	December 31, 2012
Balance at the beginning of the year	\$ 92,318,901	\$ 96,399,979
Interest income	1,177,330	1,465,525
Contribution during the year	4,000,000	-
Payments during the year	(11,102,393)	(5,546,603)
Balance at the end of the year	\$ 86,393,838	\$ 92,318,901

- 3) Effective September 1, 2009, TaiwanICDF has been the entity covered by the Labor Standards Law and has adopted the following two schemes:
 Scheme A: the pension and severance obligation are settled and the settled amounts are transferred to TaiwanICDF's retirement fund deposited with the financial institution. The employees may claim pension benefits when they retire or reach 55 years old or upon their death.
 Scheme B: the pension and severance obligation are not settled and the old pension plan is extended. Accordingly, the TaiwanICDF recognized an accrued pension reserve of \$16,014,156 for the excess of present value of pension benefits for the past and future service years under the old pension plan over the fair value of the pension fund at the measurement date, September 1, 2009 and contributed the amount to the account in 2010.
- 4) Effective September 1, 2009, the TaiwanICDF has established a funded defined contribution pension plan (the "New Plan") under the Labor Pension Act. Under the New Plan, the TaiwanICDF contributes monthly depending on the contribution grades an amount based on 7% of the payroll grades corresponding to the employees' monthly salaries and wages to the employees' individual pension accounts at the Bureau of Labor Insurance. The benefits accrued in the employees' individual pension accounts could be received in full or in monthly installments when the employees retire. The pension costs under the New Plan for the years ended December 31, 2013 and 2012 amounted to \$10,246,497 and \$6,524,908, respectively.

17. PERSONNEL, DEPRECIATION AND AMORTIZATION EXPENSES

	December 31, 2013	December 31, 2012
Personnel expenses		
Salaries	\$ 117,642,581	\$ 115,232,022
Labor and health insurance	11,482,370	8,658,716
Pension	10,246,497	6,524,908
Others	3,274,559	3,303,324
	\$ 142,646,007	\$ 133,718,970
Depreciation	\$ 3,873,530	\$ 3,901,583
Amortization	\$ 1,245,510	\$ 1,231,353

18. PLEDGED ASSETS

The TaiwanICDF's assets pledged as collateral as of December 31, 2013 and 2012 are as follows:

Pledged asset	December 31, 2013	December 31, 2012	Purpose
Other financial assets-current	\$ 932,897	\$ -	Tender security

19. COMMITMENTS AND CONTINGENCIES

- 1) Pursuant to the Regulations for Loans by the International Cooperation and Development Fund, the loan amount in U.S. dollars under the loan agreements entered into by the TaiwanICDF amounted to US\$235,271,488.8 and US\$247,140,769.35 as of December 31, 2013 and 2012, respectively. The total amount of loans drawn down amounted to US\$221,306,635.12 and US\$213,947,697.63, and the undisbursed committed balance amounted to US\$13,964,853.68 and US\$33,193,071.72 as of December 31, 2013 and 2012, respectively. Additionally, the loan amount in Euro amounted to EUR56,553,755.54 as of December 31, 2013 and 2012. The total amount of loans drawn down amounted to EUR20,837,674.52, and the undisbursed committed balance amounted to EUR35,716,081.02 as of December 31, 2013 and 2012.
- 2) Pursuant to the Regulations for Investments by the International Cooperation and Development Fund, the committed amounts denominated in U.S. dollars under the outstanding contracts entered into by the TaiwanICDF were US\$65,000,000, of which US\$58,132,652 and US\$52,064,625 had been invested as of December 31, 2013 and 2012, respectively. The balance of the commitment was US\$6,867,348 and US\$12,935,375 as of December 31, 2013 and 2012, respectively. Additionally, the committed amounts denominated in NT dollars under the outstanding investment agreement entered into by the TaiwanICDF has been fully disbursed, with the balance of NT\$130,000,000 as of December 31, 2013 and 2012.
- 3) The TaiwanICDF had entered into a lease agreement with the MOFA to lease state-owned real estate properties. As per the lease agreement, the lease period is from October 1, 2010 to September 30, 2015 with the rents charged on a monthly basis. The rents are calculated as follows:
 - A. Land: 3% of the most recent official land price per square meter multiplied by the rental area and divided by 12.
 - B. Building: 10% of the current taxable building value divided by 12.

20. RECLASSIFICATION

Certain accounts in the 2012 financial statements were reclassified to conform with the 2013 financial statement presentation.

21. PROPERTIES UNDER CUSTODIANSHIP

1) The government has placed certain assets under the TaiwanICDF's custodianship and management. These properties are entered into memo accounts: "Properties under Custodianship" and "Custodianship Property Payable."

The properties under custodianship were accounted for at cost. Expenditures for major procurement, renewals and improvements were debited to "Properties under Custodianship" and credited to "Custodianship Property Payable." Moreover, the repairs and maintenance expenditures shall be treated as revenues and expenditures of these projects. Upon disposal, the cost was deducted from the book amount. As of December 31, 2013 and 2012, the book value of "Properties under Custodianship" was NT\$376,220,562 and NT\$675,618,570, respectively. In addition, as of December 31, 2013 and 2012, the reserve for severance pay for personnel stationed abroad in charge of the government's assignments, which were administered by the TaiwanICDF on behalf of government and for contracted assistants of the TaiwanICDF amounted to NT\$57,084,686 and NT\$60,614,954, respectively.

2) The MOFA has engaged the TaiwanICDF to manage the Central American Economic Development Fund (ROC-CAEDF). As of December 31, 2013 and 2012, the total amount of the ROC-CAEDF was NT\$7,647,188,575 and NT\$7,459,167,576, respectively, and the details of the financial assets of the ROC-CAEDF are as follows:

	December 31, 2013		December 31, 2012	
	US\$	NT\$	US\$	NT\$
Cash in bank	\$ 679,332	\$ 20,247,502	\$ 986,382	\$ 28,626,097
Time deposits	254,376,718	7,581,698,086	254,341,779	7,373,368,166
Interest receivable	1,366,219	40,720,162	1,839,529	53,327,956
Prepaid expenses	150,761	4,522,825	131,609	3,845,357
Total	\$ 256,573,030	\$ 7,647,188,575	\$ 257,299,299	\$ 7,459,167,576

(versión en inglés)

International Cooperation and Development Fund
Statement of Changes in Long-term Loans
For the Year Ended December 31, 2013

(Expressed in NT\$)

	Beginning Balance	Increase in long-term loans	Collection of long-term loans	Ending Balance	Collection Term
Industrial Park Development Project in Paraguay, reimbursed by the guarantor, MOFA	\$ 189,192,963	\$ -	\$ 13,572,720	\$ 175,620,243	May. 2010 - May. 2029 (Note)
Highway Construction Loan Project in Costa Rica	536,969,131	-	98,558,024	438,411,107	Nov. 2006 - May. 2018
The expansion of Terminal Moin Port in Costa Rica	58,618,987	-	29,309,494	29,309,493	Jun. 2003 - Dec. 2014
Quimistan Valley Irrigation Project in Honduras	167,514,978	-	19,295,098	148,219,880	Nov. 2005 - Nov. 2021
Housing Solidarity Reconstruction Program in Honduras	101,728,860	-	9,328,860	92,400,000	May. 2004 - Nov. 2023
Phase I Housing Solidarity Reconstruction Program in Nicaragua	113,719,785	-	9,920,790	103,798,995	Jul. 2004 - Jan. 2024
Phase II Housing Solidarity Reconstruction Program in Nicaragua	105,741,283	-	8,082,672	97,658,611	Mar. 2006 - Sep. 2025
Guatemala Rio Polochic Region Recovery Program	79,420,899	-	10,128,273	69,292,626	Jul. 2004 - Jan. 2024
Technical Education Project in Guatemala	167,689,071	-	17,998,617	149,690,454	Aug. 2007 - Feb. 2022
Housing Solidarity Reconstruction Program in El Salvador	76,259,542	-	6,588,000	69,671,542	Nov. 2004 - May. 2024
Program for Environmental Pollution Control in Critical Areas in El Salvador	143,253,364	-	17,332,122	125,921,242	Nov. 2006 - May. 2021
Belize Tourism Development Project / Caracol road	57,552,710	-	4,525,680	53,027,030	Nov. 2005 - May. 2026
Belize Southern Highway Rehabilitation Project	140,118,782	-	21,841,668	118,277,114	Aug. 2003 - Feb. 2019
CABEI SMME Re-lending Project	130,414,286	-	43,471,428	86,942,858	May. 2009 - Nov. 2015
Program for Modernizing the National Congress and the Office of the Comptroller General in Dominican Republic	88,969,676	-	6,815,768	82,153,908	Nov. 2004 - May. 2026
Drinking Water Distribution Project in Petion-Ville-Lot I in Haiti	29,621,760	-	-	29,621,760	May. 2007 - Nov. 2029
Subic Bay Industrial Park Development Project-Phase I	315,903,889	-	35,219,044	280,684,845	Aug. 2001 - Feb. 2021
Third Urban Water-Supply Project in Papua New Guinea	68,450,486	-	11,484,530	56,965,956	Nov. 2000 - Nov. 2018
Village Loan Project in the Solomon Islands	2,224,155	-	2,224,155	-	Mar. 2002 - Sep. 2013
Credit Project for Small Farms in South Africa	\$ 37,304,385	\$ -	\$ 17,522,771	\$ 19,781,614	Mar. 2000 - Mar. 2014
Two International Roads Project	40,382,547	-	7,342,280	33,040,267	Nov. 2003 - May. 2018
Rural Credit Project in Burkina Faso	50,360,470	-	4,779,416	45,581,054	Nov. 2005 - May. 2023
Microfinancing and Capacity Building Project in the Gambia	12,811,995	-	1,067,666	11,744,329	Mar. 2010 - Sep. 2024
Agricultural Production Reactivation Phase II in Nicaragua	138,665,374	-	8,630,912	130,034,462	Mar. 2011 - Sep. 2028
Lower Usuthu Smallholder Irrigation Project in Swaziland	120,109,620	-	8,897,010	111,212,610	Jul. 2009 - Jan. 2026
Small Farmholders' Financing Scheme--El Salvador - Agua Azul project	2,049,520	-	2,049,520	-	Dec. 2013
Information Technology School Project	122,738,048	-	-	122,738,048	Sep. 2014 - Mar. 2031
Microcredit project in St. Vincent and the Grenadines Second Phase	8,557,500	-	2,445,000	6,112,500	Nov. 2012 - May. 2016
Small Farmholders' Financing Scheme--El Salvador - Fruit and Vegetable project	6,470,000	-	6,470,000	-	Dec. 2013
Microcredit project in St. Kitts & Nevis Second Phase	11,329,500	-	3,237,000	8,092,500	Sep. 2012 - Mar. 2016
Technical and Vocational Education and Training project in the Gambia	46,814,653	11,738,063	-	58,552,716	Jan. 2016 - Jul. 2031
Small Farmholders Loan Project in Belize for Export Papaya Production	6,751,950	-	-	6,751,950	Jan. 2016
CABEI's Special Fund for the Social Transformation of Central America	171,502,432	-	10,088,378	161,414,054	May. 2012 - Nov. 2029
CABEI SMME Re-lending Project--Phase II	291,873,993	-	-	291,873,993	Jan. 2014 - Jul. 2020
CABEI's Special Fund for the Social Transformation of Central America Phase II	-	98,354,275	-	98,354,275	Nov. 2014 - May. 2032
TaiwanICDF-CABEI Technological and Vocational Education and Training Student Loan Fund	-	22,349,977	-	22,349,977	Jan. 2015 - Jul. 2024
FINCORP MSME Re-lending Project	-	118,680,000	-	118,680,000	Jul. 2014 - Jan. 2019
The Green Energy Special Fund	863,096,479	-	-	863,096,479	The period depends on the sub-project.
	4,504,183,073	\$ 251,122,315	\$ 438,226,896	4,317,078,492	
Less: Allowance for doubtful accounts	(115,324,140)			(110,865,361)	
	\$ 4,388,858,933			\$4,206,213,131	

Note: Under a resolution of the TaiwanICDF's 51st board, the TaiwanICDF has agreed for MOFA to repay the remaining loan balance under a term of 20 years. In its Wai-Jing-Fa Letter No. 10101172470 dated December 31, 2012, MOFA committed to pay the loan balance annually for three years beginning 2012. As of December 31, 2013, MOFA had repaid US\$5,793,162.77. In its Tsai-Kuo-Ho-Fa-Tou-Jong Letter No. 1035000198 dated March 28, 2013, the TaiwanICDF urged MOFA to fulfill its guarantee obligation.

(versión en inglés)

International Cooperation and Development Fund
Statement of Changes in Financial Assets Carried at Cost
For the Year Ended December 31, 2013

(Expressed in NT\$)

	Beginning Balance		Acquisition of Long-term Investments		Decrease in Long-term Investments		Ending Balance		Note
	Owner-ship	Carrying Amount	Owner-ship	Carrying Amount	Owner-ship	Carrying Amount	Owner-ship	Carrying Amount	
Equity investments accounted for using cost method:									
Overseas Investment & Development Corporation	14.44%	\$ 130,000,000	-	\$ -	-	\$ -	14.44%	\$ 130,000,000	None
Less: Accumulated impairment		(6,000,000)		-		-		(6,000,000)	
		124,000,000		-		-		124,000,000	
BTS Private Equity Fund in India	6.8%	121,991,506	-	2,032,647	-	-	6.8%	124,024,153	None
Less: Accumulated impairment		(10,806,485)		(42,692,839)		-		(53,499,324)	
		111,185,021		(40,660,192)		-		70,524,829	
		235,185,021		(40,660,192)		-		194,524,829	
International Institution Investment Fund:									
FISF-Small Business Account		325,000,000		-		-		325,000,000	None
FISF-Small Business Account-Phase II		330,660,000		-		-		330,660,000	None
FISF-Small Business Account-Phase III		231,520,000		179,130,000		-		410,650,000	None
MIF-Specialized Financial Intermediary Development Fund		476,300,000		-		-		476,300,000	None
FISF-Trade Facilitation Program		161,750,000		-		-		161,750,000	None
Less: Accumulated impairment		(161,750,000)		-		-		(161,750,000)	
		-		-		-		-	
		1,363,480,000		179,130,000		-		1,542,610,000	
		\$ 1,598,665,021		\$ 138,469,808		\$ -		\$ 1,737,134,829	

(versión en inglés)

International Cooperation and Development Fund
Statement of Changes in Fixed Assets
For the Year Ended December 31, 2013

(Expressed in NT\$)

	Beginning Balance	Acquisition	Disposal	Ending Balance	Note
Cost					
Mechanical equipment	\$ 31,653,238	\$ 1,506,863	(\$ 1,766,214)	\$ 31,393,887	None
Communication & transportation equipment	2,643,315	204,500	-	2,847,815	None
Miscellaneous equipment	4,230,072	19,188	(144,725)	4,104,535	None
Leasehold improvements	1,976,268	333,198	-	2,309,466	None
	\$ 40,502,893	\$ 2,063,749	(\$ 1,910,939)	\$ 40,655,703	
Accumulated depreciation					
Mechanical equipment	\$ 19,240,806	\$ 3,083,870	(\$ 1,442,297)	\$ 20,882,379	
Communication & transportation equipment	1,421,046	176,914	-	1,597,960	
Miscellaneous equipment	2,607,438	246,358	(124,997)	2,728,799	
Leasehold improvements	1,082,199	366,388	-	1,448,587	
	\$ 24,351,489	\$ 3,873,530	(\$ 1,567,294)	\$ 26,657,725	
Net book value	\$ 16,151,404			\$ 13,997,978	

Proyectos de Cooperación en 2013

África

País	Nombre del Proyecto	Sector	Categoría
Burkina Faso	Proyecto de cooperación médica entre la República de China y Burkina Faso	Sanidad	Asistencia técnica
	Proyecto de préstamos en zonas rurales	Infraestructura básica y servicios económicos	Préstamo
	Programa de becas para los niños vulnerables de la educación primaria en Burkina Faso	Educación	Asistencia técnica
	Proyectos de sistemas hidráulicos en el campo y la producción de arroz	Agricultura, silvicultura y pesca	Asistencia técnica
	Seminario sobre constitución de empresas y los microcréditos	Formación	Asistencia técnica (seminario)
Gambia	Proyecto de curso de asistencia para la producción de vegetales	Agricultura, silvicultura y pesca	Asistencia técnica
	Proyecto de transferencia de técnica para la cría de la tilapia	Agricultura, silvicultura y pesca	Asistencia técnica
	Proyecto de consolidación de arroz de secano	Agricultura, silvicultura y pesca	Asistencia técnica
	Proyecto de enseñanza y formación técnica y profesional	Infraestructura social y servicios	Préstamo
	Proyecto de microcréditos	Infraestructura básica y servicios económicos	Préstamo
	Proyecto para la mejora de la salud materna	Sanidad	Asistencia técnica
	Proyecto de fondo de cooperación para la enseñanza y formación técnica y profesional	Infraestructura social y servicios	Asistencia técnica
	Cuerpo de voluntariado en el extranjero	Salud pública y medicina	Asistencia técnica (voluntariado)
	Proyecto de donación de equipos médicos de segunda mano y su formación educativa	Sanidad	Asistencia técnica
São Tomé and Príncipe	Proyecto de desarrollo de la cría porcina	Agricultura, silvicultura y pesca	Asistencia técnica
	Proyecto de desarrollo para la mejora de la seguridad	Agricultura, silvicultura y pesca	Asistencia técnica
	Seminario de la gestión de proyectos	Formación	Asistencia técnica (seminario)
	Cuerpo de voluntariado en el extranjero	Educación/Turismo	Asistencia técnica (voluntariado)
	Proyecto de donación de equipos médicos de segunda mano y su formación educativa	Sanidad	Asistencia técnica
Sudáfrica	Proyecto de microcrédito para los pequeños agricultores	Infraestructura básica y servicios económicos	Préstamo
Sudán Meridional	Proyecto de asistencia para la seguridad alimentaria para los damnificados en la zona de Abyei (Mercy Corps)	Asistencia humanitaria	Asistencia técnica (reconstrucción)
	Cuerpo de voluntariado en el extranjero	Agricultura/Educación	Asistencia técnica (Voluntariado)
Suazilandia	Proyecto de comercialización y producción de batatas	Agricultura, silvicultura y pesca	Asistencia técnica
	Proyecto de asesoramiento administrativo para la Corporación Real	Agricultura, silvicultura y pesca	Asistencia técnica
	Proyecto de formación profesional	Educación y formación	Asistencia técnica
	Proyecto de servicios médicos	Sanidad	Asistencia técnica
	Proyecto de producción de batatas de siembra	Agricultura, silvicultura y pesca	Asistencia técnica
	Proyecto de préstamos con la Empresa de Desarrollo de Préstamo (FINCORP) de Suazilandia	Infraestructura básica y servicios económicos	Préstamo

Asia-Pacífico

País	Nombre del Proyecto	Sector	Categoría
Fiyi	Proyecto de promoción del cultivo de verduras y frutas tropicales	Agricultura, silvicultura y pesca	Asistencia técnica
India	Fondo de capital riesgo de BTS de la India	Producción	Inversión
Indonesia	Proyecto de agroindustria	Agricultura, silvicultura y pesca	Asistencia técnica
	Proyecto de agroindustria: un pueblo, un producto	Agricultura, silvicultura y pesca	Asistencia técnica
Kiribati	Proyecto de reconstrucción del Aeropuerto Internacional de Bonriki	Infraestructura básica y servicios económicos	Préstamo
	Proyecto de acuicultura	Agricultura, silvicultura y pesca	Asistencia técnica
	Proyecto de horticultura	Agricultura, silvicultura y pesca	Asistencia técnica
	Proyecto de ganadería	Agricultura, silvicultura y pesca	Asistencia técnica
	Cuerpo de voluntariado en el extranjero	Tecnología informática/Salud pública y medicina	Asistencia técnica (voluntariado)
Islas Marshall	Proyecto de horticultura	Agricultura, silvicultura y pesca	Asistencia técnica
	Proyecto de ganadería	Agricultura, silvicultura y pesca	Asistencia técnica
	Proyecto de microcréditos del fondo rotativo	Infraestructura básica y servicios económicos	Asistencia técnica
	Proyecto de formación técnica	Formación profesional	Asistencia técnica
	Cuerpo de voluntariado en el extranjero	Traducción e interpretación/Educación	Asistencia técnica (voluntariado)
República de Nauru	Proyecto de horticultura	Agricultura, silvicultura y pesca	Asistencia técnica
	Proyecto de ganadería	Agricultura, silvicultura y pesca	Asistencia técnica
	Proyecto pionero del desarrollo de microcréditos	Infraestructura básica y servicios económicos	Asistencia técnica
Palau	Proyecto de horticultura	Agricultura, silvicultura y pesca	Asistencia técnica
	Cuerpo de voluntariado en el extranjero	Salud pública y medicina	Asistencia técnica (Voluntariado)
Papúa Nueva Guinea	Proyecto de desarrollo integral de agricultura	Agricultura, silvicultura y pesca	Asistencia técnica (Voluntariado)
Islas Salomón	Proyecto de horticultura	Agricultura, silvicultura y pesca	Asistencia técnica
	Proyecto de cría de cerdos	Agricultura, silvicultura y pesca	Asistencia técnica
	Proyecto de desarrollo integral de agricultura	Agricultura, silvicultura y pesca	Asistencia técnica
	Proyecto de investigación y compilación de los recursos vegetales	Agricultura, silvicultura y pesca	Asistencia técnica
	Proyecto de créditos en las zonas rurales	Infraestructura básica y servicios económicos	Préstamo
Tailandia	Cuerpo de voluntariado en el extranjero	Educación	Asistencia técnica (voluntariado)
	Proyecto de Asistencia técnica de la Fundación del Proyecto Real para el desarrollo de la horticultura	Agricultura, silvicultura y pesca	Asistencia técnica
Tuvalu	Proyecto de desarrollo del cultivo de horticultura	Agricultura, silvicultura y pesca	Asistencia técnica
	Proyecto de acuicultura	Agricultura, silvicultura y pesca	Asistencia técnica
	Proyecto de recuperación en las zonas afectadas por la sequía	Asistencia humanitaria	Asistencia técnica (reconstrucción)
	Cuerpo de voluntariado en el extranjero	Educación/Salud pública y medicina	Asistencia técnica (voluntariado)
Proyectos regionales de cooperación	Proyecto de envío de misiones médicas clínicas a los países amigos del Pacífico	Sanidad	Asistencia técnica

América Central

País	Nombre del Proyecto	Sector	Categoría
Belice	Proyecto de promoción del cultivo de horticultura	Agricultura, silvicultura y pesca	Asistencia técnica
	Proyecto de procesamiento alimentario	Agricultura, silvicultura y pesca	Asistencia técnica
	Proyecto de producción de semillas de arroz	Agricultura, silvicultura y pesca	Asistencia técnica
	Proyecto de acuicultura	Agricultura, silvicultura y pesca	Asistencia técnica
	Proyecto de tecnologías de la información y la comunicación	TIC	Asistencia técnica
	Proyecto de préstamos para los pequeños agricultores para la exportación de papayas	Producción	Préstamo
	Fortalecimiento de la asistencia a la planificación y el diseño del Proyecto de Casa Cultural de Belice y ampliación de sus alrededores	Protección ambiental	Asistencia técnica
	Cuerpo de voluntariado en el extranjero	Marketing/Mercadotecnia	Asistencia técnica (voluntariado)
El Salvador	Proyecto de horticultura	Agricultura, silvicultura y pesca	Asistencia técnica
	Proyecto de acuicultura	Agricultura, silvicultura y pesca	Asistencia técnica
	Proyecto de marketing	Agricultura, silvicultura y pesca	Asistencia técnica
	Proyecto de microcréditos para los piscicultores: la cría de la tilapia en la Jaula Neta	Producción	Préstamo
	Programa de microcréditos para pequeños agricultores: verduras y frutas tropicales	Producción	Préstamo
	Fondo de desarrollo de instituciones financieras: plan de mejora de la autonomía financiera fomentando el microcrédito entre las instituciones financieras	Infraestructura básica y servicios económicos	Préstamo
	Fondo de desarrollo de instituciones financieras: mediante el factoraje para ampliar los servicios financieros a las pequeñas empresas en El Salvador	Infraestructura básica y servicios económicos	Préstamo
	Proyecto de reducción de la contaminación en zonas de riesgo	Infraestructura social y servicios	Préstamo
	Seminario práctico del desarrollo de las micro y pequeñas empresas y préstamos (seminario en El Salvador)	Formación	Asistencia técnica (Seminario)
	Cuerpo de voluntariado en el extranjero	Educación	Asistencia técnica (voluntariado)
Guatemala	Proyecto de producción y comercialización de cultivos hortícolas	Agricultura, silvicultura y pesca	Asistencia técnica
	Proyecto de acuicultura	Agricultura, silvicultura y pesca	Asistencia técnica
	Proyecto de exportación de papayas de Petén a EE.UU.	Comercio	Asistencia técnica
	Proyecto de asesoramiento para las PYMES	Comercio	Asistencia técnica
	Proyecto de inversión en una fábrica de piensos para tilapias	Agricultura, silvicultura y pesca	Asistencia técnica

País	Nombre del Proyecto	Sector	Categoría
Honduras	Proyecto de producción de cultivos	Agricultura, silvicultura y pesca	Asistencia técnica
	Proyecto de acuicultura	Agricultura, silvicultura y pesca	Asistencia técnica
	Proyecto de marketing	Agricultura, silvicultura y pesca	Asistencia técnica
	Proyecto para la mejora en la educación de la informática	Infraestructura social y servicios	Préstamo
	Proyecto de "Un Pueblo, Un Producto" (OVOP)	Agricultura, silvicultura y pesca	Asistencia técnica
	Proyecto para el aumento de la capacidad de uso del Sistema de Información Geográfica en América Central: Honduras	Protección ambiental	Asistencia técnica
	Cuerpo de voluntariado en el extranjero	Educación	Asistencia técnica (voluntariado)
	Proyecto especial de Huerto Doméstico en Honduras: apoyo de la producción de cultivos para la asistencia emergente a las víctimas de la zona sur	Asistencia humanitaria	Asistencia técnica (Respuesta a Emergencias)
Nicaragua	Proyecto de cultivos hortícolas	Agricultura, silvicultura y pesca	Asistencia técnica
	Proyecto de mejora de la producción de arroz	Agricultura, silvicultura y pesca	Asistencia técnica
	Proyecto de cría de cerdos	Agricultura, silvicultura y pesca	Asistencia técnica
	Fondo de desarrollo de instituciones financieras: proyecto de préstamos para la mejora de las viviendas para Hogares de Bajos Ingresos en Nicaragua	Infraestructura básica y servicios económicos	Préstamo
	Fondo de desarrollo de instituciones financieras: proyecto de mejora de los servicios financieros de las micro y pequeñas empresas en Nicaragua	Infraestructura básica y servicios económicos	Préstamo
	Proyecto de mejora de las capacidades de aplicación del Sistema de Información Geográfica en América Central: Nicaragua	Protección ambiental	Asistencia técnica
	Cuerpo de voluntariado en el extranjero	Educación	Asistencia técnica (voluntariado)
Panamá	Cuerpo de voluntariado en el extranjero	Educación/TIC/Salud pública/Turismo	Asistencia técnica (voluntariado)
Proyectos regionales de cooperación	Grupo del Banco Interamericano de Desarrollo/Fondo multilateral de inversiones: proyecto de fondo de desarrollo para las instituciones financieras	Infraestructura básica y servicios económicos	Inversión
	Proyecto BCIE de diseño para infraestructura básica social: primera fase	Infraestructura social y servicios	Préstamo
	Proyecto BCIE de diseño para infraestructura básica social: segunda fase	Infraestructura social y servicios	Préstamo
	Proyecto de BCIE de refinanciación para las microempresas y PYMES en América Central: primer fase	Infraestructura básica y servicios económicos	Préstamo
	Proyecto BCIE de refinanciación para las microempresas y PYMES en América Central: segunda fase	Infraestructura básica y servicios económicos	Préstamo
	Proyecto BCIE de crédito educativo para la enseñanza y formación técnica y profesional	Infraestructura social y servicios	Préstamo
	Proyecto de fondo de servicios consultivos a Taiwan/CDF de BCIE	Economía/Infraestructura social y servicios	Asistencia técnica
	Proyecto promovido por Taiwan/CDF para el establecimiento de un fondo centroamericano para el desarrollo de la enseñanza y formación técnica y profesional	Infraestructura social y servicios	Asistencia técnica
	Proyecto de fortalecimiento del control del huanglongbing (HLB) y la implementación del manejo integrado de plagas (MIP) en cítricos	Agricultura, silvicultura y pesca	Asistencia técnica
	Proyecto especial promovido por OIRSA para el fomento de la asistencia técnica para el control y la erradicación sistemática de la roya del café y otras enfermedades en América Central	Agricultura, silvicultura y pesca	Asistencia técnica

América del Sur

País	Nombre del Proyecto	Sector	Categoría
Ecuador	Proyecto de cooperación para la producción y comercialización de los productos agrícolas	Agricultura, silvicultura y pesca	Asistencia técnica
	Proyecto de desarrollo de la industria del bambú en América Latina y el Caribe: Ecuador	Agricultura, silvicultura y pesca	Asistencia técnica
Paraguay	Proyecto de producción y comercialización de flores	Agricultura, silvicultura y pesca	Asistencia técnica
	Proyecto de cría de peces	Agricultura, silvicultura y pesca	Asistencia técnica
	Proyecto de producción de piensos	Agricultura, silvicultura y pesca	Asistencia técnica
	Proyecto de asistencia alimentaria posterior a las catástrofes en Paraguay	Asistencia humanitaria	Asistencia técnica (Respuesta a Emergencias)
	Cuerpo de voluntariado en el extranjero	Salud pública y medicina	Asistencia técnica (voluntariado)

El Caribe

País	Nombre del Proyecto	Sector	Categoría
República Dominicana	Proyecto de acuicultura	Agricultura, silvicultura y pesca	Asistencia técnica
	Proyecto de producción de brotes frutales y cooperación de agricultores	Agricultura, silvicultura y pesca	Asistencia técnica
	Proyecto de desarrollo de la industria de transformación de metales	Comercio	Asistencia técnica
	Seminario de la experiencia de Taiwán en la agricultura	Formación	Asistencia técnica (seminario)
Haití	Proyecto de producción y comercialización de arroz en Torbeck	Agricultura, silvicultura y pesca	Asistencia técnica
	Proyecto de desarrollo de arroz en L' Artibonite	Agricultura, silvicultura y pesca	Asistencia técnica
	Proyecto de desarrollo de cultivos de cereales diversos en Les Cayes	Agricultura, silvicultura y pesca	Asistencia técnica
	Proyecto de producción alimentaria y formación profesional de los afectados en Savane Diane de Haití: segunda fase	Asistencia humanitaria	Asistencia técnica (reconstrucción)
	Programa de Liquidez de Emergencia para Haití (HELP)	Infraestructura básica y servicios económicos	Asistencia técnica
	Proyecto emergente de prevención y curación del cólera tras el huracán Sandy	Asistencia humanitaria	Asistencia técnica (Respuesta a Emergencias)
San Cristóbal y Nieves	Proyecto cooperativo de nueva granja de demostración en agroturismo	Agricultura, silvicultura y pesca	Asistencia técnica
	Proyecto de desarrollo de cultivos agrícolas y hortícolas	Agricultura, silvicultura y pesca	Asistencia técnica
	Proyecto de desarrollo de procesamiento de productos agrícolas	Agricultura, silvicultura y pesca	Asistencia técnica
	Proyecto de Tecnología de la Información y la Comunicación	TIC	Asistencia técnica
	Proyecto de microcréditos: segunda fase	Infraestructura básica y servicios económicos	Préstamo
	Cuerpo de voluntariado en el extranjero	Educación/Turismo	Asistencia técnica (voluntariado)
Santa Lucía	Proyecto de promoción y demostración de frutas y verduras	Agricultura, silvicultura y pesca	Asistencia técnica
	Proyecto de constitución de una organización de plantas	Agricultura, silvicultura y pesca	Asistencia técnica
	Proyecto de desarrollo integral de peces y camarones de agua dulce	Agricultura, silvicultura y pesca	Asistencia técnica
	Cuerpo de voluntariado en el extranjero	TIC/Conservación del patrimonio cultural/Salud pública/Protección ambiental/Marketing	Asistencia técnica (voluntariado)
	Proyecto de prevención y control de Sigatoka en hojas de plátano y banana	Agricultura, silvicultura y pesca	Asistencia técnica
San Vicente y las Granadinas	Proyecto de promoción de cultivos agrícolas y hortícolas	Agricultura, silvicultura y pesca	Asistencia técnica
	Proyecto de microcréditos: segunda fase	Infraestructura básica y servicios económicos	Préstamo
	Proyecto cooperativo de Tecnología de la Información y la Comunicación	TIC	Asistencia técnica
	Cuerpo de voluntariado en el extranjero	Salud pública y medicina	Asistencia técnica (voluntariado)

Europa y Asia Central y Occidental

País	Nombre del Proyecto	Sector	Categoría
Azerbaiyán	Fondo especial de inversión del Banco Europeo para la Reconstrucción y el Desarrollo (BERD) para pequeñas empresas: proyecto de préstamos del Banco de Bakú para las microempresas en Azerbaiyán	Infraestructura básica y servicios económicos	Préstamo
Baréin	Proyecto de desarrollo de los cultivos hortícolas y agrícolas y la seguridad alimentaria	Agricultura, silvicultura y pesca	Asistencia técnica
	Proyecto de cooperación para el diseño del paisaje urbano y el reverdecimiento	Desarrollo urbano y su dirección	Asistencia técnica
República de Belarús	Proyecto de refinanciación para las PYMES	Infraestructura básica y servicios económicos	Préstamo
Moldavia	Proyecto especial de fondo para la energía verde del BERD: proyecto de la carretera en Chisinau	Infraestructura básica y servicios económicos	Préstamo
Mongolia	Fondo especial de inversión del BERD para las cuentas de pequeñas empresas en la tercera fase: proyecto de préstamos de Xacbank de Mongolia	Infraestructura básica y servicios económicos	Préstamo
Rumanía	Fondo especial de inversión del BERD para pequeñas empresas en la tercera fase: proyecto de préstamos de ProCredit Bank en Rumanía	Infraestructura básica y servicios económicos	Préstamo
	Proyecto especial de fondo para la energía verde del BERD: Proyecto del suministro de agua y el tratamiento de aguas residuales en Vâlcea	Infraestructura básica y servicios económicos	Préstamo
Arabia Saudí	Proyecto de cooperación de la industria agrícola y piscícola	Agricultura, silvicultura y pesca	Asistencia técnica
	Proyecto de cooperación de técnicas del transporte	Otra infraestructura básica y servicios económicos	Asistencia técnica
Turquía	Fondo especial de inversión del BERD para las cuentas de pequeñas empresas: proyecto de préstamos del Banco Garanti de Turquía	Infraestructura básica y servicios económicos	Préstamo
	Fondo especial de inversión del BERD para las cuentas de pequeñas empresas en la segunda fase: proyecto de préstamos del Banco Garanti de Turquía	Infraestructura básica y servicios económicos	Préstamo
	Fondo especial de inversión del BERD para las cuentas de pequeñas empresas: proyecto de préstamos de Deniz Bank para las micro y pequeñas empresas	Infraestructura básica y servicios económicos	Préstamo
	Fondo especial de inversión del BERD para pequeñas empresas en la segunda fase: proyecto de préstamos de VakifBank para las micro y pequeñas empresas	Infraestructura básica y servicios económicos	Préstamo
Proyectos regionales de cooperación	Fondo especial de inversión del BERD: proyecto para las cuentas de pequeñas empresas	Infraestructura básica y servicios económicos	Inversión
	Fondo especial de inversión del BERD para las cuentas de pequeñas empresas: segunda fase	Infraestructura básica y servicios económicos	Inversión
	Fondo especial de inversión del BERD para las cuentas de pequeñas empresas: tercera fase	Infraestructura básica y servicios económicos	Inversión
	Proyecto especial de fondo para la energía verde del BERD	Infraestructura básica y servicios económicos	Préstamo

Proyectos Interregionales de Cooperación

	Nombre del Proyecto	Sector	Categoría
Proyectos interregionales de cooperación	Empresa de Inversión y Desarrollo en el extranjero	Producción	Inversión
	Programa de formación de personal médico en los países amigos	Sanidad	Asistencia técnica
	Proyecto de seminarios de formación de recursos humanos internacionales	Formación	Asistencia técnica (seminario)
	Programa de becas para la formación de estudiantes internacionales en la educación superior	Educación	Asistencia técnica (becas)
	Cuerpo de voluntariado en el extranjero	Agricultura/Educación/Informática/Salud pública y medicina/Conservación del patrimonio cultural/Protección ambiental/Marketing/Turismo/Sanidad	Asistencia técnica (voluntariado)
	Proyecto de donación de equipos médicos de segunda mano y de educación y formación	Sanidad	Asistencia técnica

Proyectos de Cooperación con Organizaciones Internacionales, ONGs e Instituciones para la Ayuda Bilateral en 2013

	Organización	Nombre del Proyecto	Sector	Categoría
Organizaciones internacionales	Banco Asiático de Desarrollo (BAD)	Fondo de capital riesgo de BTS de la India	Producción	Inversión
	Banco Centroamericano de Integración Económica (BCIE)	Proyecto BCIE de refinanciación para las microempresas y PYMES en América Central: primera fase	Infraestructura básica y servicios económicos	Préstamo
		Proyecto BCIE de refinanciación para las microempresas y PYMES en América Central: segunda fase	Infraestructura básica y servicios económicos	Préstamo
		Proyecto BCIE de diseño para la infraestructura básica social: primera fase	Infraestructura social y servicios	Préstamo
		Proyecto BCIE de diseño para la infraestructura básica social: segunda fase	Infraestructura social y servicios	Préstamo
		Programa BCIE de crédito educativo para la enseñanza y formación técnica y profesional	Infraestructura social y servicios	Préstamo
		Proyecto de fondo centroamericano para el desarrollo de la enseñanza y formación técnica y profesional de TaiwanICDF	Infraestructura social y servicios	Asistencia técnica
		Proyecto de seminarios de formación de recursos humanos internacionales	Formación	Asistencia técnica (seminario)
		Proyecto de fondo de servicios consultivos a TaiwanICDF de BCIE		Asistencia técnica
	Banco de Desarrollo de África Meridional (DBSA)	Proyecto de préstamos a pequeños agricultores en Sudáfrica	Infraestructura básica y servicios económicos	Préstamo
	Banco Europeo para la Reconstrucción y el Desarrollo (BERD)	Fondo especial de inversión del BERD: proyecto de cuentas de pequeñas empresas	Infraestructura básica y servicios económicos	Inversión
		Fondo especial de inversión del BERD para las cuentas de pequeñas empresas: segunda fase	Infraestructura básica y servicios económicos	Inversión
		Fondo especial de inversión del BERD para las cuentas de pequeñas empresas: tercera fase	Infraestructura básica y servicios económicos	Inversión
		Proyecto especial de fondo para la energía verde del BERD	Infraestructura básica y servicios económicos	Préstamo
		Proyecto de seminarios de formación de recursos humanos internacionales	Formación	Asistencia técnica (seminario)
	Banco Interamericano de Desarrollo (BID)	Grupo del Banco Interamericano de Desarrollo/Fondo multilateral de inversiones: proyecto de fondo de desarrollo para las instituciones financieras	Infraestructura básica y servicios económicos	Inversión
		Proyecto de reducción de la contaminación en zonas de riesgo en el Salvador	Infraestructura social y servicios	Préstamo
	Organismo Internacional Regional de Sanidad Agropecuaria (OIRSA)	Fortalecimiento de la región del OIRSA en el control del huanglongbing (HLB) y la implementación del manejo integrado de plagas en cítricos	Agricultura, silvicultura y pesca	Asistencia técnica
Proyecto especial promovido por OIRSA para el fomento de la asistencia técnica para el control y la erradicación sistemática de la roya del café y otras enfermedades en América Central		Agricultura, silvicultura y pesca	Asistencia técnica	
Organización de los Estados Americanos (OEA) y Fondo para Jóvenes Empresarios Americanos (YABT)	Seminarios internacionales	Educación	Asistencia técnica	
ONGs	Comida para los pobres (Food For The Poor, FFP)	Proyecto de la mejora de producción y la promoción de los cultivos hortícolas/Proyecto de promoción de árboles frutales tropicales en la región occidental	Agricultura, silvicultura y pesca	Asistencia técnica
		Proyecto de la mejora de producción y la promoción de los cultivos hortícolas/Proyecto de constitución del centro multifuncional de horticultura	Agricultura, silvicultura y pesca	Asistencia técnica
		Proyecto de acuicultura	Agricultura, silvicultura y pesca	Asistencia técnica
	Mercy Corps.	Proyecto de asistencia para la seguridad alimentaria para los damnificados en la zona de Abyei	Asistencia humanitaria	Asistencia técnica (reconstrucción)
		Cuerpo de voluntariado en el extranjero	Agricultura/Educación	Asistencia técnica (voluntariado)
		Proyecto de seminarios	Educación	Asistencia técnica
	Cruz Roja	Proyecto de producción alimentaria y formación profesional de los afectados en Savane Diane de Haití en la segunda fase: proyecto de suministro de agua a la Nueva Aldea de Esperanza	Asistencia humanitaria	Asistencia técnica (reconstrucción)
	Terre des Hommes	Programa de becas para los alumnos pobres de la educación primaria en Burkina Faso	Educación	Asistencia técnica
	World Vision	Proyecto de sistema de agua y salud en Dos Quebradas	Suministro de agua y sanidad	Asistencia técnica
		Proyecto emergente de prevención y curación del cólera tras el huracán Sandy	Asistencia humanitaria	Asistencia técnica (Respuesta a Emergencias)
Instituciones para la ayuda bilateral	Fondo de Inversión Suizo para Mercados Emergentes (Swiss Investment Fund for Emerging Markets, SIFEM)	Fondo de acciones privados de BTS de la India	Producción	Asistencia técnica
	Organización para el desarrollo rural afroasiático (Afro-Asian Rural Development Organization, AARDO)	Proyecto de seminarios	Educación	Asistencia técnica
	Sociedad belga de inversión para países en desarrollo (Belgian Investment Company for Developing Countries, BIO)	Fondo de acciones privadas de BTS de la India	Producción	Inversión
	Corporación de Desarrollo de Mancomunidad (Commonwealth Development Corporation, CDC)	Fondo de acciones privadas de BTS de la India	Producción	Inversión

Ciclo de Proyecto de TaiwanICDF

El ciclo de proyecto es un instrumento desarrollado tras tomar como referencia los métodos de los organismos de cooperación internacional y tomar en consideración la metodología de la ejecución de los proyectos de TaiwanICDF. Los procesos contienen lo siguiente: identificación, preparación, evaluación *ex ante*, aprobación, ejecución, finalización y evaluación *ex post* (véase la Figura 15.). El ciclo de proyecto permite asegurar que no se deja nada por el camino, al mismo tiempo, a través de un proceso de planificación sistemática y gestión orientada a objetivos, se consigue obtener el máximo beneficio a partir de una inversión relativamente pequeña.

Figura 15



Explicación de cada una de las fases del ciclo de proyecto:

1. Identificación

- Verificar y evaluar la propuesta de proyecto.
- Identificar la misión del proyecto.
- Si fuera necesario, se puede invitar a las unidades relacionadas y a expertos externos para debatir sobre la propuesta de proyecto, seguido de una convocatoria para celebrar una reunión a fin de examinar y verificar dicho documento.

El objetivo de la evaluación del informe escrito es hacer una revisión preliminar sobre las posibilidades de ejecución del proyecto, por lo tanto, la verificación debe ser rigurosa y, en la medida de lo posible, adoptar un enfoque escéptico con el fin de realizar una selección fiable de proyectos factibles y observar las necesidades reales para identificar la misión. De este modo, no sólo se puede aumentar la eficacia de la misión, sino que también se evitarán gastos de personal y fondos provocados por excesivas misiones de inspección.

2. Preparación

- Realizar el diseño del proyecto.
- Llevar a cabo la recopilación de información definitiva necesaria.

3. Evaluación *ex ante*

- Llevar a cabo la misión de evaluación *ex ante*.

En las fases de preparación y evaluación *ex ante*, será necesario celebrar debates y negociaciones con las unidades cooperantes sobre los temas relacionados con el proyecto. La fase de evaluación *ex ante* debe incluir los detalles de la ejecución del proyecto, el calendario programado y los documentos legales. El informe de evaluación *ex ante* después de regresar a Taiwán deberá incluirse como un documento escrito y firmado por ambas partes (como por ejemplo, memorándum o actas de reunión).

4. Aprobación

- Proponer el proyecto ante la Junta Directiva.
- Negociar con las unidades cooperantes.
- Negociar el contrato.
- Firmar los documentos legales implicados.

La fase de aprobación está compuesta por el acuerdo del contrato. Una vez aprobado el proyecto por la Junta Directiva, si hay documentos legales (como por ejemplo, un contrato) que requieran negociaciones y reajustes, se podrá realizar la negociación y confirmación a través de diferentes medios de comunicación.

5. Ejecución

- Realizar las operaciones de compra.
- Hacer el seguimiento de los avances programados.
- Poner en práctica la misión de supervisión.

Los objetivos de la misión de supervisión son los siguientes:

(1) Garantizar la correcta ejecución del proyecto de acuerdo tanto con el contenido del proyecto como con los términos y plazos establecidos. Además, podrán prever los posibles problemas y dificultades que se presentarán en todas las fases de ejecución, de forma que se pueda obtener una ventaja inicial en la búsqueda de las tácticas con el objeto de que el proyecto transcurra de la mejor manera posible.

(2) Buscar soluciones a los problemas que vayan surgiendo o que se vayan encontrando durante el proceso de la implementación del proyecto.

Si surgieran algunos problemas importantes que afecten a la realización del proyecto y cuando se determine que son imposibles de solucionar y deriva en el impedimento del logro de los objetivos establecidos del proyecto, se deberá recomendar la interrupción y terminación de la ejecución del proyecto inmediatamente.

(3) A través de la supervisión local en el país cooperante, se puede obtener la valoración y respuesta de dicho país respecto al trabajo de nuestras misiones técnicas. Asimismo, se puede adquirir la experiencia y aprender lecciones a partir de la supervisión de la ejecución del proyecto de acuerdo con los plazos establecidos, que servirán como espejo para las mejoras en el diseño y la realización de los futuros proyectos.

6. Finalización

- Concluir el proyecto.
- Realizar la misión de finalización.

Esta misión se realizará por las unidades ejecutivas del proyecto.

7. Evaluación *ex post*

- Efectuar la misión de evaluación *ex post*.

Esta misión se llevará a cabo por una entidad independiente de TaiwanICDF, ajena a las unidades ejecutivas del proyecto.

Marco de Diseño y Supervisión de TaiwanICDF

En vista de la importancia que se ha concedido en los últimos años a la eficacia de la ayuda y a la responsabilidad institucional a nivel internacional, TaiwanICDF ha realizado un amplio estudio sobre la práctica de gestión de proyectos realizada por los organismos de cooperación internacional. Por lo tanto, este año se ha introducido el Marco de Diseño y Supervisión (MDS), con la esperanza de que la puesta en práctica de esta herramienta pueda incrementar la eficacia global de la implementación de los proyectos.

Respecto a los pasos de la elaboración del MDS, han de basarse en el proceso del ciclo de proyecto. En cuanto se termine la propuesta de proyecto en la fase de identificación, han de realizarse análisis sobre las cuestiones centrales y la situación actual entre éstas con las partes interesadas. De este modo, se permite seleccionar los objetivos adecuados y proponer diferentes propuestas alternativas para alcanzar dichos objetivos. Al final, se selecciona la propuesta más apropiada para el marco principal del proyecto (véase la Tabla 3.).

Diseño		Tabla 3. Marco de Diseño y Supervisión (MDS)			
Análisis de propuestas alternativas	Resumen del diseño	6 Metas/Indicadores	7 Mecanismo de supervisión	8 Supuestos/Riesgos	
Análisis de objetivos	2 Impactos				
Análisis de partes interesadas	1 Efectos directos				
Análisis de problemas	3 Productos				
	4 Actividades y etapas importantes			5 Insumos	

Una vez completada la identificación del proyecto, se procederá a rellenar la tabla del MDS (como la Tabla 3.) para convertir la propuesta de proyecto en conceptos concretos y textos escritos.

Debido a que el MDS es un apéndice indispensable para el plan de proyecto, lo que se muestra es la estructura integral y lógica del mismo, representada por la Cadena de Resultados (como la Figura 16.). Por lo tanto, hace especial hincapié en la gestión basada en resultados. A la hora de introducir las informaciones en el MDS, ha de comenzarse por los efectos directos del proyecto, considerar qué impactos se pueden alcanzar a partir de dichos efectos, pensar qué efectos directos previstos pueden producirse mediante los productos y, por último, considerar qué productos pueden obtenerse por las actividades realizadas y los insumos invertidos (Impactos←Efectos directos→Productos→Actividades→Insumos), y examinar si son congruentes con la lógica de la cadena de resultados (Insumos→Actividades→Productos→Efectos directos→Impactos). Las informaciones a completar en el MDS son las siguientes:

1. Efectos directos: una vez confirmadas las cuestiones centrales en la fase de identificación, el primer paso es concretar los objetivos previstos que deben cumplirse al finalizar el proyecto, las cuestiones centrales a solucionar y los efectos directos esperados, que al mismo tiempo, son los efectos directos del proyecto y es la parte más importante del MDS.

Los llamados efectos directos se refieren a los cambios sobre los beneficiarios derivados de las productos del proyecto (normalmente se trata de cambios en los conocimientos, actitudes y comportamientos).

2. Impactos: tras la comprobación de los efectos directos, seguidamente se realizará un estudio sobre qué tipo



de cambios pueden mejorar la situación que afronta el país socio a largo plazo, eso serían los impactos del proyecto. Los impactos también se denominan metas u objetivos a largo plazo. Se refieren a los cambios en el nivel de vida que contemplará el proyecto a largo plazo, a la situación que se creará gracias al éxito del proyecto y, en ciertas circunstancias, incluso podrían convertirse en objetivos a nivel nacional. El alcance de los impactos de un proyecto es muy amplio, existe la posibilidad de que el proyecto consiga los objetivos dentro de un tiempo (de medio a largo plazo) después de su conclusión, y además, puede verse afectado por factores ajenos al propio proyecto. Por lo tanto, es necesario coordinar cada eslabón de las partes implicadas.

3. Productos: después de confirmar los efectos directos, TaiwanICDF debe proveer los bienes materiales y los servicios para el logro de dichos efectos. Se constituirán los productos del proyecto.

4. Actividades y etapas importantes: tras determinar los productos del proyecto, es necesario realizar diferentes tareas para lograr los objetivos, que constituyen las actividades del proyecto. En este momento, sólo se enumera un listado básico de las actividades y los principios de la operación diaria general en la tabla del MDS. Sin embargo, en el plan de trabajo se explica minuciosamente los pasos de cada actividad.

5. Insumos : una vez enumeradas las actividades del proyecto, se recopilan los principales recursos necesarios para llevar a cabo las actividades y productos, que se denominan los insumos del proyecto. Los insumos consisten en los servicios de consultoría, el personal, la ingeniería civil, los equipamientos, los materiales y los fondos operativos facilitados por TaiwanICDF, las unidades cooperantes, el MOFA o la embajada o consulado en el extranjero, otros organismos cooperantes así como los beneficiarios del proyecto.

6. Metas e indicadores: las metas y los indicadores son criterios tanto cualitativos como cuantitativos en relación con los resultados esperados. Como herramienta para medir los resultados, constituye un método para determinar si se han logrado con éxito las metas. Los indicadores proporcionan un resumen de los componentes por medir, las metas confirman la cantidad y el calendario programado correspondientes, mientras que el propio proyecto por sí mismo, debe asumir toda la responsabilidad de conseguir las metas de los indicadores.

7. Mecanismo de supervisión: una vez establecidos los indicadores y las metas del proyecto, TaiwanICDF debe considerar cómo supervisar los avances de dichas metas de forma efectiva. Por lo cual es necesario un mecanismo de supervisión. Este mecanismo debe explicar de dónde se va a sacar la información sobre los indicadores especificados, quién va a proporcionar estos datos, cómo van a recopilarse sistemáticamente dichos datos (por ejemplo, un estudio en el campo) y cómo se van a organizar y procesar estos datos.

8. Supuestos y riesgos: tras la creación de un mecanismo de supervisión, el proyecto contará con un marco completo. Sin embargo, cualquier proyecto se ve afectado por el entorno exterior; los factores ajenos incluyen los aspectos políticos, sociales, financieros, ambientales, institucionales e incluso las causas climáticas, que constituyen los supuestos y riesgos del proyecto. Los supuestos se refieren a las formulaciones positivas acerca de las situaciones, los eventos o las conductas que hay que afrontar; los riesgos hacen referencia a las formulaciones negativas de las situaciones, los eventos o las conductas que puedan afectar negativamente o impedir la consecución o el logro de los resultados esperados.

Una vez finalizada la determinación de los supuestos y los riesgos, el siguiente paso es la redacción de los detalles del plan de trabajo, donde se explican los pasos de cada actividad del proyecto, con el fin de asegurar que se incluyen todos los trabajos primordiales y que están planificados y realizados de acuerdo con el calendario programado. TaiwanICDF espera que a través de la aplicación del MDS, puedan aclararse las preguntas frecuentes que se generan en cada fase del ciclo de proyecto. Asimismo, se espera que mediante la alineación del buen diseño del proyecto, la planificación de la posterior ejecución y la evaluación, puedan presentarse los logros concretos del proyecto.



Fondo de Cooperación y Desarrollo Internacional

El término en inglés TaiwanICDF contiene palabras que se identifican con las funciones principales del Fondo de Cooperación y Desarrollo Internacional. TaiwanICDF valora la profesionalidad en su búsqueda de la prosperidad y el beneficio mutuo. Su logotipo representa brotes nuevos, simbolizando nuestras principales áreas de trabajo. El color verde es reflejo de nuestro énfasis en la importancia de la agricultura para erradicar la pobreza y el hambre, como así también nuestra creciente preocupación por un desarrollo sostenible del medio ambiente; el color azul representa nuestro uso de la tecnología y las innovaciones para disminuir la brecha digital e incentivar el crecimiento industrial. Las letras en blanco son símbolo de nuestros esfuerzos para paliar la carencia de servicios de salud pública en países amigos. TaiwanICDF, como dedicada organización de cooperación internacional del país, está determinada a cumplir su papel en la comunidad internacional, asegurándose de construir un mundo mejor y un futuro más prometedor.

Fondo de Cooperación y Desarrollo Internacional Informe Anual 2013

Editor	David Y.L. Lin
Comité editorial	Wen-lung Tao, Pai-po Lee, Chia-pao Chao, Ai-chen Chen, Hung-tzu Wang, Hui-wen Hsu, Stephen J.H. Lee, Ming-hong Yen, Alex Shyy, Yvonne T.S. Wu, Chou-sheng Lan, Mei-yun Kuo, Jackie Chen, Calvin K. Yin y Catherine Chou
Directora editorial	Yvonne T.S. Wu
Editores ejecutivos	Calvin Chu, Yi-Chen Wang
Diseño y supervisión artística	Ya-fen Chou
Créditos fotográficos	Miembros de Misiones Técnicas de Taiwán en el extranjero, los directores de proyectos, el voluntariado y el personal de las unidades cooperantes, Calvin Chu (la portada, p.16, p.38 y p.66), Chang-hao Liu (fotos pequeñas en la portada) e iStockphoto (p.6, p.7, p.12, p.18, p.35, p.67. p.68)
Publicado por el	Fondo de Cooperación y Desarrollo Internacional 12-15F, No.9, Lane 62, Tien Mou West Rd. Taipei, 11157, Taiwan Tel: 886-2-2873-2323 Fax: 886-2-2876-6475 Página web: www.icdf.org.tw

ISBN 978-986-89398-1-3

Impresión por el CommonWealth Magazine Group

Junio de 2014

La tapa de este anuario fue impresa en papel certificado por el Consejo de Administración Forestal (FSC), y las páginas internas fueron impresas en papel reciclado.