

財團法人  
國際合作發展基金會

中華民國 102 年度決算  
(102 年 01 月 01 日至 102 年 12 月 31 日)

財團法人國際合作發展基金會編

# 目 次

## 一、總說明

- (一) 財團法人概況 . . . . . 1
- (二) 年度各項工作計畫或方針之執行成果 . . . . . 3
- (三) 決算概要 . . . . . 17

## 二、主要表

- (一) 收支餘絀決算表 . . . . . 23
- (二) 現金流量決算表 . . . . . 24
- (三) 淨值變動表 . . . . . 25
- (四) 資產負債表 . . . . . 26

## 三、明細表

- (一) 收入明細表 . . . . . 30
- (二) 支出明細表 . . . . . 35
- (三) 資產各科目明細表 . . . . . 76
- (四) 固定資產投資明細表 . . . . . 104
- (五) 固定資產折舊提列明細表 . . . . . 106
- (六) 轉投資及其盈虧明細表 . . . . . 107
- (七) 長期放款明細表 . . . . . 108
- (八) 負債各科目明細表 . . . . . 111
- (九) 基金數額增減變動表 . . . . . 118
- (十) 代管基金各科目明細表 . . . . . 119
- (十一) 代管財產明細表 . . . . . 125
- (十二) 駐外技術團專戶基金明細表 . . . . . 128

## 四、參考表

- (一) 員工人數彙計表 . . . . . 129
- (二) 用人費用彙計表 . . . . . 130

# 財團法人國際合作發展基金會

## 總說明

中華民國 102 年度

### 壹、財團法人概況

#### 一、設立依據

民國 84 年 12 月 19 日立法院三讀通過之「財團法人國際合作發展基金會設置條例」。

#### 二、設立目的

國際合作發展基金會(以下簡稱本會)於 85 年 7 月 1 日創立，以經濟部於 78 年 10 月設立之「海外經濟合作發展基金管理委員會」裁撤後，所餘之淨值捐贈本會作為創設基金。本會創立之目的，在為加強國際合作，協助友好或開發中國家經濟發展，增進雙邊經濟交流，鞏固國際友誼及外交關係，以達到促進世界經濟發展、國際社會進步及人類福祉之目標。

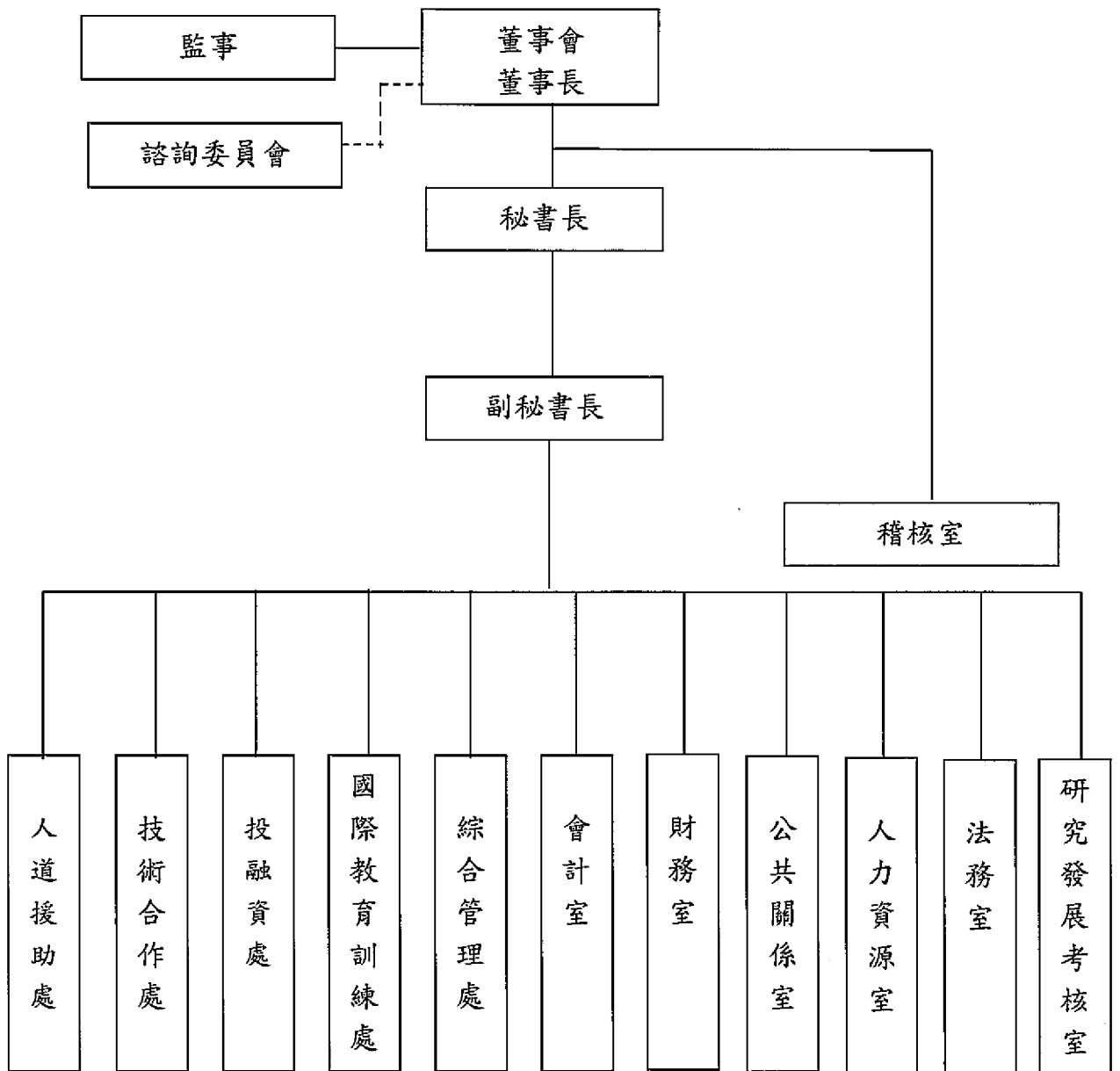
#### 三、組織概況

(一)董事會置董事 11 人至 15 人，包括相關政府部會首長、學者專家及全國工商團體代表，其中 1 人為董事長，均由行政院長遴聘之。

(二)監事會置監事 3 人至 5 人，其中 1 人為常務監事，均由行政院長遴聘之。

(三)本會置諮詢委員會，對業務有關之重要事項提供諮詢，置諮詢委員 7 人至 11 人，包括政府有關機關人員、社會人員及學者專家，提請董事會通過後聘請之。

(四)本會置秘書長 1 人，副秘書長 2 人至 3 人，均由董事長提經董事會同意後遴聘之；除稽核室隸屬於董事會外，其下設人道援助處、技術合作處、投融資處、國際教育訓練處、綜合管理處計 5 處及會計室、財務室、公共關係室、人力資源室、法務室及研究發展考核室等 6 室。



## 貳、年度各項工作計畫或方針之執行成果

### 一、投融資業務

#### 1. 融資計畫

102 年度持續完成數項中期工作計畫之評估工作，共派員進行計畫界定、評估與協商之投融資計畫共 11 件。本年度共產出進度審查報告 31 件，並對 6 件計畫進行架構調整及合約修改。另受外交部委託辦理「台巴工業園區轉型前管理計畫」及「臺印尼摩若台開發案」。

##### (1) 新計畫之發掘與評估：

年度計畫-依 102 年度預算書之規劃，融資計畫本年度著重在發掘農業與環境保護領域之相關計畫，並依本會計畫循環流程，完成數項中期工作計畫計畫準備及評估工作。

計畫達成進度及其績效-本年度完成計畫界定任務之計畫包括：

「中美洲咖啡銹病區域貸款專案」、「越南城市發展與氣候變遷調適計畫」及「越南國道 6 號拓寬工程計畫」，後兩者最終因客觀因素決定停止推動。進入準備及評估階段之計畫則有：「Agro Fund 貸款計畫」、「貝里斯文化之家及週邊擴建計畫」及「台布職訓畢業學員微額貸款計畫」，後兩案則在本年度完成計畫評估後業報請董事會同意在案。

##### (2) 既有計畫之管理

年度計畫-融資計畫之另一項工作重點為管理已報陳董事會同意之計畫。為確保計畫之順利執行，本年度持續依照計畫進度進行撥款審核及透過實地及書面報告，對計畫

執行進度或其執行機構進行監督和檢視，並依監督結果或實際需求，調整或修正計畫內容及貸款合約。

計畫達成度及其績效-本年度共對 6 項計畫進行修約，對 4 項計畫完成實地監督任務，對 16 項計畫以月報、半年報或年報型式對計畫進度或其執行機構進行書面檢視。另，本會 99 年簽署之「吉里巴斯 Bonriki 機場整建計畫」由於納入國際組織之區域計畫而進行計畫變更，本會已於本年度與吉國政府正式重啟貸款協商後，業獲董事會同意繼續推動。

## 2. 投資業務

### (1) 新計畫之發掘與評估：

年度計畫-為實踐本會願景 2022 策略書之核心策略：「運用我國比較優勢並結合公私部門資源」，本年度投資計畫加強邀集我民間私部門之參與，以發揮資金槓桿效果，拓展計畫投資規模。

計畫達成進度及其績效-本年度完成之計畫之發掘及準備包含：

(1) 布吉納法索之「巴格雷地區農業（稻種）公司投資案」：已正式向布國巴格雷墾區開發管理公司正式遞件申請 100 公頃用地，並有 2 家台灣廠商與本會簽訂投資意向書、2 家廠商表示參與意願。(2) 瓜地馬拉「吳郭魚飼料廠投資案」：持續與潛在之在地夥伴進行投資企劃書之準備。(3) 羅馬尼亞「Green Group 廢棄處回收處理投資計畫」：為協助東歐地區新興國家進行廢棄資源之永續利用，與國際策略投資夥伴進行投資合作之研究，並評估參與投資的可行性。(4) 緬甸「農業投資案」：針對合作國農部提出之需求，據以評量並規劃有助我國農企業往東南亞地區拓展的投資案。

## (2)既有計畫之管理

年度計畫-進行目前 6 項執行中投資計畫之管理工作，其中投資組合包含直接股權投資海外投資開發公司 1 項投資計畫；間接投資歐銀特別投資基金中小企業帳戶、印度股權私募基金及美洲開發銀行中小企業投資基金共計 5 項投資計畫。

計畫達成進度及其績效-截至 102 年底執行中之投資計畫之總金額約為新台幣 17.87 億元，占本會可投資總額之 38%(約基金淨值之 11%)。5 項間接投資計畫除印度私募股權基金因印度總體經濟衰退以及盧比貶值之故，報酬率不佳，其他 4 案之報酬率仍穩定成長中。

## 3. 技協專案

年度計畫：為使有償性的開發計畫執行順利，故配套輔助技協專案以執行特定之投資融資計畫，如：進行計畫準備或可行性評估、建立或加強受援國或受援執行機構之能力等工作。

計畫達成進度及其績效：本年度配合投資案進行 5 項新的技協專案，包括：(1)啟動協助「瓜地馬拉吳郭魚飼料場」潛在合資者增進撰擬營運企劃書及經營飼料場的能力建構案。(2)針對「布吉納法索巴格雷極成長計畫」配套完成稻種公司投資案之計畫準備技術協助顧問服務，並於 12 月提交土地租賃評選營運企劃書。(3)為協助中美洲友邦降低咖啡銹病之衝擊，在規劃貸款專案同時，亦提供中美洲友邦顧問諮詢技協專案，與國際組織中美洲農牧保健組織(OIRSA)共同舉辦國際研討會，研析各國利害關係人對咖啡產業鍊之問題與需求，並藉由實地勘查評估，分享台灣農業科技之強項。(4)與美洲開發銀行/多邊投資基金共同推動「薩

爾瓦多應收帳款金融服務技術協助計畫」，協助當地金融機構強化應收帳款金融服務之能力。

## 二、國際教育訓練業務

### 1. 籌辦各項國際研習班

年度計畫：為提升辦理研習班之訓練成效，配合本會於友邦執行之合作計畫，以更紮實的技術訓練達成協助友邦及友好國家培訓技術及計畫管理人才之目的，本處規劃在國內或國外辦理短期研習班 1~2 班，培訓友邦及友好開發中國家學員計 35 名，針對特定議題深入探討，以提供參訓學員更紮實之訓練。

計畫達成進度及其績效：本年度依規劃辦理自有經費 3 班，分別為「計畫循環及計畫管理班(英文班)」、「計畫循環及計畫管理班(西文班)」及「微型創業及貸款班(法文班/海外班)」。其中計畫循環班為配合本會推動之計畫設計及監控架構(DMF)，邀請友邦及友好國家負責推動與我雙邊合作計畫之相關人員來台受訓，以期合作國家合作人員對計畫之設計及管理有基本瞭解，並與我方獲一致共識。本年度之研習班以配合本會雙邊計畫，深化培訓課程，計有來自友邦及友好開發中國家共 77 人參訓。

### 2. 獎助學金

年度計畫：102 年度持續與合作大學院校共同開設理工、農漁、醫衛、商管及社會等學科之碩、博士學程，獎助 90 名外籍學生來台進修，並持續開發新學程。同時藉由本會與合作學校結盟成立之「國際高等教育合作策略聯盟」平台，舉辦相關活動；安排受獎生在台就讀期間進修華語課程，協助學員瞭解我國文化並提升外籍生對我國之認同感，



進而廣植並深耕國際友我人脈與力量。另持續於布吉納法索執行貧童獎學金計畫，協助布國礦區貧窮家庭減輕負擔、改善該區學童就學品質及居住環境，並藉以提升受惠學童之學業表現、自我認同度及家庭關係。

計畫達成進度及其績效：(1)國際高等人力培訓外籍生獎學金計畫，本會與國內 21 所大學(本年度新增國立東華大學、義守大學)合作開設學、碩、博士全英文學程；本年度新加入混合型華語授課學程，如國立東華大學資訊工程學系學士學程、國立海洋大學環境生物與漁業科學學士學程及國立成功大學土木工程學系學士學程，以增加合作學程領域並提升受獎生華語能力。本年度計開設 34 項學程，共獎助 92 名外籍學生(新、舊生)在台進修。(2)布吉納法索初級教育貧童獎學金計畫，廣續執行 101-102 學年度計畫，透過布國 NGO 團體 TDH 與 UNICEF 合作，提供布國三省份之金礦區、採石場 2,000 名學齡兒童就學補助及礦區內學校基礎教育設施之改善，本計畫於本年度結束。

### 3. 邀請國外專業人士來台訪問

年度計畫：102 年度擬邀請與本會業務相關之國外專業人士來台演講訪問。

計畫達成進度及其績效：與亞洲開發銀行合作，由該行派 DMF 專家乙名擔任本會「計畫循環及計畫管理班(英文班)」講座，授予 3 日之課程。

### 4. 國合之友會

年度計畫：102 年度擬補助全球國合之友會分會活動。

計畫達成進度及其績效：為協助國合之友會辦理各項活動，本會補

助每個分會活動經費，由國合之友會報駐館(處)函轉本會提出申請，本年度 33 個「台灣國合之友會」中，共 23 個分會辦理活動，其中 12 個分會申請經費補助，辦理「農企業研討會」、「農業管理與創新研討會」、「臺灣經濟建設暨發展研討會」及「臺灣經研交流及受訓心得分享」等相關活動。

#### 5. 國際教育訓練業務評估規劃

年度計畫：開發人力資源發展之相關教育專案，及派員赴夥伴國家辦理相關人才培訓及教育計畫之評估與規劃。

計畫達成進度及其績效：為確實掌控「國際高等人力培訓外籍生獎學金計畫」計畫執行品質，本會委託外部專家參考我國高教評鑑中心全英語學位學制班別訪視之標準，修訂本會獎學金計畫評量表，期透過各校每學期召開工作檢討會議、發放應屆畢業生滿意度問卷調查、畢業生追蹤調查等方式，於每年初針對各學程前一年度執行績效進行評量，以檢核獎學金計畫之成效。

### 三、技術協助業務

#### 1. 海外服務工作團

年度計畫：本會以派遣海外志工之方式，與友邦或友好國家之合作機構共同辦理技術協助或能力建構計畫，並協助國人拓展國際視野，與合作國家人民建立友誼。

計畫達成進度及其績效：本年度共計派遣 30 名長短期及專案志工，分別至巴拿馬、薩爾瓦多、尼加拉瓜、聖露西亞、聖克里斯多福及尼維斯、泰國、馬紹爾、吐瓦魯、吉里巴斯、帛琉、甘比亞及南蘇丹等 12 個國家服務；服務類別涵蓋一般教學、電腦資訊、公衛醫護及其他等項目；其中專案志工為配合本會 3 項計畫（「甘比亞孕產婦保健功能提升計

畫」、「吉里巴斯營養提升計畫」及「南蘇丹阿比耶地區難民糧食安全支援計畫」)派遣,透過志工之派遣,促進我國人民與友邦或友好國家人民之彼此交流、增進雙方情誼,達到協助我國援外工作之成效。在志工人才儲訓部分,為提供國內人士對於長期志工派遣之正確觀念並培養國際志工應有之內涵,本年度下半年本會分別在高雄及台北辦理2場志工營,提供有興趣之學生及社會大眾瞭解本會長期志工派遣之作法與內涵,計約60人參加。另下半年亦同步展開大專院校校園宣傳活動,分別於國立政治大學、國立中興大學、陽明大學、國立清華大學、中山醫學大學、中山大學等校辦理志工分享、海外影像展覽等各項活動,加強本會與校園合作之連結並向下扎根。

## 2. 技術協助

年度計畫:依據合作國家之中長期發展策略,推動以產業發展為導向之合作計畫,擴大計畫規模並協助合作國家提升產業競爭力,計規劃辦理瓜地馬拉竹產業發展計畫、薩爾瓦多一鄉一特產(OTOP)計畫、薩爾瓦多地理資訊系統(GIS)應用能力提升計畫規劃辦理。

計畫達成進度及其績效:薩爾瓦多一鄉一特產(OTOP)計畫因仍待合作國家簽署計畫協定,爰本年度無法執行;薩爾瓦多地理資訊系統(GIS)應用能力提升計畫因立法院凍結本會委辦費預算,爰本年度無法執行。另瓜地馬拉竹產業發展計畫配合外交部政策改編入委辦預算。

## 3. 能力建構

年度計畫:「全球化的醫療人道救助」及「國際衛生醫療環境改善」是當前國際健康照護主要方向,本會本年度繼續與國內私立醫療院所合作,派遣臨床醫療小組赴太平洋地區推

動醫療合作，加強對友邦及友我國家之醫療援助。另本會結合國際醫療策略聯盟醫院之團隊資源與人力資源，繼續辦理友邦醫事人員訓練計畫。本會也與衛生署「醫療援助平台計畫」合作進行二手醫療儀器捐贈計畫，提升合作國家醫療設備。為協助甘比亞達成千禧年第五項改善孕產婦保健的目標，本年度持續推動「甘比亞孕產婦保健功能提升計畫」。

計畫達成進度及其績效：(1)醫事人員來台訓練計畫，與國內 6 所醫療機構與 1 所大學合作，訓練 7 個國家共計 32 名醫事人員；(2)二手醫療儀器設備捐贈計畫：透過衛生署醫療器材援助平台（Global Medical Instruments Support and Service；GMISS）及駐甘比亞大使館、駐聖多美大使館合作，捐贈二批醫療儀器給甘國與聖國，並同時進行使用與維護之訓練，以實質提升布國與聖國醫療服務品質。(3)甘比亞孕產婦保健功能提升計畫：本計畫至本年度共培養 16 名種子教師，辦理 2 次社區護士/助產士訓練班，提供 60 位助產士在職訓練。

#### 4. 先期評估研究

年度計畫：依據本會五項優先領域，派員赴中南美洲及非洲等地區發掘新興計畫，並從區域性產業發展與整合之角度進行計畫界定。

計畫達成進度及其績效：本年度完成之評估工作包含：「瓜地馬拉運用遙感探測與地理資訊系統應用計畫」、「多明尼加強化溫室蔬菜生產計畫」、「厄瓜多製鞋工業園區計畫」、「史瓦濟蘭國家廣播電台數位化及能力建構計畫」、「緬甸農業合作計畫」、「海地水稻良種計畫」、「史瓦濟蘭技職訓

練計畫」、「宏都拉斯竹計畫」、「聖多美普林西比大水省腸道寄生蟲防治計畫評估任務」、「巴拉圭醫療計畫界定任務」、「貝里斯公衛醫療計畫界定任務」及「南部非洲移動族群中愛滋病、肺結核、高血壓病患管理提升計畫事實調查及計畫評估任務」等計派有 19 團與 43 人次進行評估。

#### 5. 事後評估及稽核作業：

年度計畫：依 102 年稽核工作計畫抽查本會於中南美洲、非洲及亞太地區之技術團及計畫之內部管控與執行成效。

計畫達成進度及其績效：本年度計派遣 8 人次完成「駐多明尼加工服團」、「駐多明尼加技術團」、「駐貝里斯技術團暨水產計畫及黃龍病計畫」、「駐史瓦濟蘭技術團」、「史瓦濟蘭職業訓練計畫」、「駐甘比亞技術團」、「駐吉里巴斯技術團」、「駐斐濟技術團」及「駐馬紹爾技術團」等，共 9 個技術團及計畫之稽核工作。

#### 6. 國際文宣：

年度計畫：為提升本會形象並拓展本會於國際社會之能見度，派員前往駐外技術團及本會與國際組織合辦之國際會議，執行國際宣傳推廣與駐地進行採訪拍攝之工作；返國後並透過網際網路、文宣介面及社群平台等方式，運用所拍攝素材以自製影片方式宣傳相關計畫，進而強化國人之瞭解與支持、提升本會業務之能見度。

計畫達成進度及其績效：赴聖克里斯多福及尼維斯、聖文森拍攝兩國 4 項發展合作計畫之執行成果畫面，包括聖克里斯多福及尼維斯新觀光農場發展計畫、農產加工發展計畫、

以及駐聖文森志工等業務，並採訪第一線台灣援助工作技術人員、駐在國合作單位人員、相關計畫推廣戶或受惠民眾等，拍攝相關靜態與動態畫面素材。另派員赴宏都拉斯參與本會與中美洲農牧保健組織(OIRSA)共同舉辦「第一屆咖啡田間衛生管理國際大會：OIRSA 地區鏽病挑戰」，於大會期間安排展攤空間進行業務推廣及現場交流，使各國與會者瞭解本會援外業務。亦採訪 OIRSA 執行長及本會於中美洲地區重要計畫之計畫經理。前述拍攝內容陸續依規畫時程後製成文宣影片及相關文宣出版品，藉由網路、文宣介面及社群平台等方式廣泛傳播，加強國人之瞭解與支持、提升本會業務之能見度，並將技術移轉之知識及經驗分享。

#### 四、人道援助業務

##### 1. 人道援助

年度計畫：與國、內外非政府組織合作提供發生人道危機之國家緊急援助或共同參與其重建及扶貧計畫，以協助受援國政府與人民減緩及調適遭受天災之衝擊。

計畫達成進度及其績效：本年度本會與我駐外單位及國際非政府組織合作辦理下列三項計畫：(1) 海地 Sandy 颶風霍亂緊急防治計畫：海地於 101 年 10 月下旬遭受 Sandy 颶風侵襲，近 7,000 個房舍遭摧毀，3 萬多人無家可歸。颶風過後霍亂感染病例急遽增加，當地公共衛生狀況堪虞，死亡率持續攀升且病情有擴散的趨勢。本會與海地世界展望會合作，對災民提供藥品、發放乾淨飲用水及提供相關公共衛生服務，協助舒緩當地霍亂疫情；(2) 海地新希望村供水計畫：為協助「新希望村」200 戶居民解決用水問題，本會與中華民國紅十字會總會、海地農業部

及海地公共工程部飲用水安全局共同設計規劃「海地新希望村供水計畫」，於 L' Attalaye 河建立攔河堰，提供新希望村 20 戶居民民生用水，另搭配田間灌溉渠道，灌溉約 50 公頃之農墾區，提高農業生產效率。；(3) 南蘇丹阿比耶地區難民糧食安全支援計畫：南蘇丹全國有 8% 人口處於極度糧食匱乏、34% 人口無法獲得足夠糧食。尤其在南蘇丹及蘇丹邊界處，旱季時幾乎全數仰賴外來糧食，當地欠缺自行生產之能力。本會與美慈組織合作協助南蘇丹及蘇丹邊界處阿比耶地區之返鄉難民生產園藝作物，增加當地糧食安全程度；另對南蘇丹阿比耶地區農業、動物資源與漁業處 (Abyei Secretariat for Agriculture, Animal Resources and Fisheries, SARRF) 進行能力建構，促進當地永續發展並提升該處與我之關係，預計有 2,000 戶家戶受益。

## 五、外交部委託辦理業務

### 1. 駐外技術團

年度計畫：接受外交部委託辦理駐外技術團、醫療團及專案計畫等業務，並分別於非洲、中南美洲、加勒比海、亞太及亞西等地區執行包括農藝、漁業、園藝、畜牧、手工藝、醫療、水利、農機、交通、中小企業、工業服務及貿易投資等合作計畫。

計畫達成進度及其績效：於全球 29 個合作國家派駐技術團、醫療團、工業服務團及投資貿易服務團等計 29 團，實際派遣駐外人員 117 人，並執行 57 項雙邊合作計畫。在亞太、亞西地區，共派遣 11 個技術團，主要執行農藝、園藝、水產、畜牧、水產、農企業、景觀及交通建設共 21 項計畫；非洲地區共派遣 3 個技術團、1 個醫療團，執行農藝、園藝、

水產、畜牧及醫療等 7 項計畫；在中南美洲及加勒比海地區，共派遣 14 個技術團，進行農藝、園藝、水產、畜牧、食品加工、金屬加工、行銷及中小企業輔導等 29 項計畫。至 102 年底將計有 29 項計畫順利完成移轉，交由合作國家賡續營運；其餘 28 項計畫，依計畫進度順利執行，並持續強化合作單位人員之能力建構，以期透過雙方技術合作，達到計畫永續之目標。

## 2. 外派技術人員儲訓

年度計畫：為確保本會技術合作業務之有效執行，同時加速建構計畫管理能力，辦理新派任駐外人員訓練及團長暨計畫經理聯合會議；另委託相關專業機構辦理在職訓練，俾加強駐外人員本職專長外之專業能力。

計畫達成進度及其績效：(1)職前訓練：本年度配合駐外技術人員離退及技術合作轉型之需求，公開招募 10 名合格人員(含 6 名團長、技術人員與 4 名計畫經理)，並視業務需要施予在職訓練；(2)團長暨計畫經理在職訓練：本年度辦理「102 年度駐外技術團團長暨計畫經理聯合會議」，係為建立駐外同仁對於計畫循環各階段之正確觀念並在會議中分享計畫移轉成功案例以加速推動新計畫、本次會議特別安排績效管理暨績效面談課程，以提升團長及計畫經理對績效考核之認知與能力；(3)返會人員訓練：鑒於新舊計畫交替時期，尚未啟動新計畫之人員需返會接受在職訓練，以提升工作職能。另 102 年度之執行績效為因應本會駐外計畫或技術團之需要，適時補充駐外技術人力，並配合本會計畫發展日趨多元化之訓練需求提供專業訓練，俾利駐外技術人員即時吸收新知、發揮所長。



### 3. 友邦技術人員受訓觀摩與進修

年度計畫：102 年度除持續以「台灣發展經驗」之相關議題籌開研習班外，部分班別將廣續以區域議題為主軸規劃區域專班，並配合我與友邦之合作計畫，搭配其他創新議題等，預計辦理 15-17 項研習班，邀請約 320 名友邦及友好開發中國家社會菁英來台參訓。

計畫達成進度及其績效：本年度業舉辦「太陽能光電發展政策研習班」、「觀光產業政策研習班」、「婦女微創及貸款研習班」、「一鄉鎮一特產計畫推廣研習班」、「生物多樣性及植物資源保存研習班」、「柑橘黃龍病防治技術研習班」及「公共衛生政策研習班」等各類農業、能源、管理、公衛領域研習班計 16 班共 306 人來台參訓。

### 4. 赴海外地區評估規劃及業務督導

年度計畫：派遣技術及專業評估與規劃團以評估計畫效益，確實掌握時效及進度，使計畫執行具持續性。

計畫達成進度及其績效：依據合作國家提出之需求依循計畫循環階段推動新計畫，完成計畫界定任務、事實調查任務、評估任務及合約協商任務，以了解合作國家之核心問題並選擇最適方案，以期確實對合作國家的經濟及社會發展發揮正面影響；另為確保現有計畫依照計畫內容執行，進行監督/督導任務，實地了解計畫執行進度。以上共派遣技術及專業評估與規劃團共 20 次，計 58 人次，前往國家包括吉里巴斯、貝里斯、海地、瓜地馬拉、多明尼加、尼加拉瓜、厄瓜多、巴拉圭、宏都拉斯、薩爾瓦多、聖露西亞、聖克里斯多福及尼維斯、聖文森、海地、甘比亞、史瓦濟蘭及印尼等 17 國。

## 5. 外交替代役

年度計畫：為擴展我國青年國際視野，善用民間力量推動全民外交及拓展國際活動空間，本會積極推動外交替代役男業務，派遣役男赴中南美洲、亞太、非洲等地區協助駐團及專案計畫推動相關業務。

計畫達成進度及其績效：本年度第 12 屆役男共計名順利於 10 月底順利退役；第 13 屆外交替代役共計派遣 85 名，役男專長含括農園藝、水產養殖、畜牧、獸醫、農業機械、企業管理、農企業行銷、食品加工、經濟、資訊、水利工程、工業設計、西班牙語、法語、植物保護、昆蟲、觀光、營養、護理以及公衛醫療等不同領域。役男在國內統一完成六週的專業訓練後，於 10 月下旬陸續派往我國駐亞、非、中南美、加勒比海地區，共 22 國的 16 個技術團、醫療團及 14 個專案計畫服務。

## 6. 專案計畫：

年度計畫：預計以合作國為計畫執行主體，我方派遣計畫經理全程協助合作國進行計畫專案管理，並依據計畫不同階段不同類別技術之需求，派遣各技術專長之短期技術人員(專家)赴合作國進行技術指導之方式執行，於亞太、非洲、中南美洲及加勒比海地區提供包括農藝、園藝、水產、畜牧、資通訊及能源等各項技術協助，並強化合作國人員能力建構，以期計畫如期如質達成計畫目標。

計畫達成進度及其績效：102 年度本會接受外交部委辦之專案計畫，在亞太執行泰國皇家園藝發展 1 項計畫；非洲地區執行史瓦濟蘭職業訓練與馬鈴薯健康種薯繁殖 2 項計畫；中

南美洲及加勒比海地區執行農藝、園藝、水產、畜牧、資通訊及能源等 14 項計畫；另派遣專家赴地維修竹工機械、赴巴拿馬進行水產廢棄物處理廠整體設廠規劃及赴中美提升合作國地理資訊系統應用能力等。至 102 年底執行之專案計畫有 1 項已順利完成移轉，交由合作國家廣續執行；餘計畫，除確實依計畫進度續於 103 年進行各項工作外，強化合作國家人員之能力建構，以期計畫如期如質達成計畫目標，並確保計畫期滿移轉合作國後永續營運，使技術合作實質效益倍增。

另在擴大獎學金計畫部分，運用本會自有經費辦理獎學金計畫外，亦接受外交部委託及資金挹注，本年度外交部擴大獎學金計畫計提供 51 名友邦新生(21 名碩士及 30 名學士)來臺就讀農業、商管貿易、醫護、醫衛、資訊及工程等學程，有助於提升友邦國家技術層次並加強當地高等人力之能力建構。另計有 8 名臺獎生選擇轉制就讀本會獎學金計畫，陸續畢業後，迄 102 年底尚有 3 名受獎生在學。多明尼加密集華語專班經多國政府推薦 30 名學生來台學習華語文乙年，以協助多國青年提升華文能力，並促進我與多國之文化交流。

## 參、決算概要

### 一、收支餘絀實況

(一)收入總額 1,338,099 千元。

1. 業務收入：本年度業務收入 1,169,435 千元，包括：

(1) 投融資業務收入 112,346 千元，主要為長期貸款利息收入、承諾費收入及滯延息收入。

(2) 委辦計畫收入 1,057,089 千元。

2. 業務外收入：本年度業務外收入 168,664 千元，包括：

- (1) 基金孳息收入 149,734 千元，包括銀行存款利息收入及票  
債券收入。
- (2) 投資收入 4,988 千元。
- (3) 整理收入 9,446 千元。
- (4) 其他收入 4,459 千元。
- (5) 所得稅利益 37 千元。

(二) 支出總額 1,439,578 千元。

1. 業務支出：本年度業務支出 1,433,070 千元，包括：

- (1) 投融資業務支出 64,155 千元。
- (2) 國際教育訓練支出 76,684 千元。
- (3) 技術合作支出 69,614 千元。
- (4) 人道援助支出 25,272 千元。
- (5) 管理及總務費用 140,256 千元。
- (6) 委辦計畫支出 1,057,089 千元。

2. 業務外支出：本年度業務外支出 6,508 千元，包括：

- (1) 處分固定資產損失 338 千元。
- (2) 兌換損失 6,044 千元。
- (3) 整理支出 14 千元。
- (4) 其他支出 112 千元。

(三) 本期餘絀：本年度收支互抵後，計短絀 101,479 千元。

(四) 本年度發生短絀之原因及擬定改善措施：

1. 發生短絀之原因

- (1) 收入減少：本會業務外基金孳息收入自 96 年起，因金融市場  
利率逐年降低，以 97 年度定存利率約 3%，目前已降至約  
1.39%，導致整體基金孳息收入呈現逐年下降之趨勢，至 102  
年度決算新臺幣 149,734 千元，較 96 年度決算新臺幣  
224,851 千元，減少約新臺幣 75,117 千元。

- (2)以目前本會基金規模(截至102年底淨值約新臺幣157億元),在整體金融市場維持低利率環境下,以自有資金產生之收入,難以使各項對外援助及技術合作計畫,發揮至最大效益。
- (3)本年度業務支出為新臺幣375,982千元,較本會自有基金收入新臺幣281,010千元高出新臺幣94,972千元,因為推動中長期技術合作計畫、一般性技術合作及人道援助等常態性業務之相關支出已不能再縮減。
- (4)本年度產生未實現兌換損失新臺幣6,044千元,其原因為長天期貸款計畫到期本金原始平均匯率與入帳匯率間所造成之未實現匯兌損失。
- (5)整體而言,因收入減少,業務支出已無法再縮減,本年度又產生兌換損失,進而造成本年度發生短絀新臺幣101,479千元。

## 2. 改善收支平衡之措施

對於已完成評估之新技術合作計畫,未來規劃轉由外交部委辦或補助方式執行,以取得計畫所需經費。

3. 本會自85年成立迄今,截至102年12月31日止已累積賸餘約新臺幣34億元,本年度短絀新臺幣101,479千元,對本會營運並尚無重大影響。

## 二、現金流量實況

### (一)業務活動之現金流量：

本期短絀(101,479)千元,折舊費用3,874千元,各項攤提1,246千元,備抵呆帳轉列收入數(4,454)千元,持有至到期日金融資產-利息攤銷7,080千元,認列以成本衡量之金融資產減損損失42,693千元,處分固定資產損失338千元,應收款項減少數13,807千元,預付款項增加數(8,115)千元,其他金融資產-流動增加數(933)千元,其他流動資產-其他增加數(37,994)千元,應付費用減少數(658)千元,應付保留款增加數8,128千元,其他應付

款增加數 195,600 千元，代收款項減少數(254)千元，其他流動負債增加數 858 千元，應付存出保證金增加數 39 千元，業務活動之淨現金流入 119,776 千元。

(二)投資活動之現金流量：

長期放款增加數(251,122)千元，長期放款收回數 438,227 千元，購入持有至到期日之金融資產增加數(921,729)千元，持有至到期日之金融資產到期還本數 986,390 千元，以成本衡量之金融資產增加數(181,163)千元，購買固定資產(2,064)千元，出售固定資產 5 千元，存出保證金增加數(41)千元，遞延費用增加數(447)千元，投資活動之淨現金流入 68,056 千元。

(三)融資活動之現金流量：

存入保證金增加數 1,465 千元，融資活動之淨現金流入 1,465 千元。

(四)現金及銀行存款之淨增加 189,297 千元。

(五)期初現金及銀行存款 7,220,950 千元。

(六)期末現金及銀行存款 7,410,247 千元。

三、淨值變動實況

本年度淨值 15,742,218 千元，包括：

(一)基金：基金 12,468,838 千元，包括創立基金 11,614,339 千元及捐贈基金 854,499 千元。

(二)餘絀：累積賸餘 3,253,016 千元。

(三)金融商品未實現利益：金融商品未實現利益 20,364 千元。

四、資產負債實況

(一)資產總額為新臺幣 16,137,242 千元，其中包括：

1. 現金及銀行存款：新臺幣 7,410,247 千元，包括銀行存款 515,409 千元，定期存款 6,894,728 千元，撥付事務、郵資等週轉金 110 千元。

2. 應收款項：新臺幣 202,518 千元，包括長期放款、銀行定期存

款及公司債券等應收利息及外交部委辦計畫 102 年度保留款。

3. 預付款項：新臺幣 69,181 千元，包括 103 年 1 月份海外服務工作團生活津貼及員工薪津等預付款。
4. 持有至到期日金融資產-流動：新臺幣 400,325 千元，包括一年內到期之未上市櫃公司債。
5. 其他流動資產：新臺幣 64,482 千元，包括外交部擴大獎學金 103 年 1-7 月份經費及駐外技術團及專案計畫 103 年 1 月份薪津、經費等之代付款。
6. 其他金融資產-流動：為質押之定存新臺幣 933 千元。
7. 一年內到期之長期放款：新臺幣 471,332 千元，包括一年內到期或償還之放款，另基於借貸國債信，提列備抵呆帳 9,699 千元。
8. 備供出售金融資產-非流動：新臺幣 216,896 千元，包括長期持有之開放型基金。
9. 持有至到期日金融資產-非流動：新臺幣 1,813,833 千元，包括一年以上到期之未上市櫃公司債。
10. 以成本衡量之金融資產-非流動：新臺幣 1,737,135 千元，包括投資海外投資開發公司、歐洲復興開發銀行及印度投資基金。
11. 長期放款：新臺幣 3,845,746 千元，另基於借貸國債信，提列備抵呆帳 101,167 千元。
12. 固定資產：新臺幣 13,998 千元，包括機械設備、交通及運輸設備、雜項設備及租賃改良物。
13. 其他資產：新臺幣 1,482 千元，包括電話、房舍等押金及遞延費用。

(二)負債總額為新臺幣 395,024 千元，其中包括：

1. 流動負債：新臺幣 389,404 千元，包括中美中美洲咖啡銹病專案第一期，102 年 11-12 月補充保費及 102 年度年終工作獎金應付費用等。

2. 其他負債：新臺幣 5,620 千元，係各項履約存入保證金等。

(三)淨值總額為新臺幣 15,742,218 千元，其中包括：

1. 創立基金：新臺幣 11,614,339 千元。

2. 捐贈基金：新臺幣 854,499 千元，係外交部捐助及海外會併入時資產等。

3. 累積餘絀：新臺幣 3,253,016 千元。

4. 金融商品未實現利益：新臺幣 20,364 千元。



財團法人國際合作發展基金會

收支餘絀決算表

中華民國102年度

單位：新臺幣元

上年度決算數	科 目	本年度預算數 (1)	本年度決算數 (2)	比較增(減-)	
				金 額 (3)=(2)-(1)	% (4)=(3)/(1)*100
1,461,224,645	收入總額	1,556,602,000	1,338,099,208	-218,502,792	-14.04
1,275,595,916	業務收入	1,420,740,000	1,169,434,917	-251,305,083	-17.69
114,693,158	投融資業務收入	135,145,000	112,346,133	-22,798,867	-16.87
1,160,902,758	委辦計畫收入	1,285,595,000	1,057,088,784	-228,506,216	-17.77
185,628,729	業務外收入	135,862,000	168,664,291	32,802,291	24.14
153,826,604	基金孳息收入	127,862,000	149,733,897	21,871,897	17.11
6,835,750	投資收入(業外)	8,000,000	4,988,250	-3,011,750	-37.65
5,714,178	整理收入	-	9,446,408	9,446,408	-
19,252,197	其他收入	-	4,458,717	4,458,717	-
-	所得稅利益	-	37,019	37,019	-
1,538,755,538	支出總額	1,715,613,000	1,439,578,583	-276,034,417	-16.09
1,464,614,177	業務支出	1,695,113,000	1,433,070,939	-262,042,061	-15.46
17,050,127	投融資業務支出	27,723,000	64,155,098	36,432,098	131.41
69,122,350	國際教育訓練支出	68,473,000	76,683,963	8,210,963	11.99
68,803,871	技術合作支出	131,316,000	69,614,193	-61,701,807	-46.99
18,894,531	人道援助支出	26,473,000	25,272,450	-1,200,550	-4.54
129,840,540	管理及總務費用	155,533,000	140,256,451	-15,276,549	-9.82
1,160,902,758	委辦計畫支出	1,285,595,000	1,057,088,784	-228,506,216	-17.77
74,141,361	業務外支出	20,500,000	6,507,644	-13,992,356	-68.26
58,980	處分固定資產損失	-	338,485	338,485	-
73,960,421	兌換損失	20,000,000	6,043,828	-13,956,172	-69.78
20,980	整理支出	-	13,601	13,601	-
100,980	其他支出	500,000	111,730	-388,270	-77.65
-77,530,893	本期餘絀	-159,011,000	-101,479,375	57,531,625	-36.18

## 財團法人國際合作發展基金會

## 現金流量決算表

中華民國102年度

單位：新臺幣元

項 目	本年度預算數 (1)	本年度決算數 (2)	比較增(減-)	
			金 額 (3)=(2)-(1)	% (4)=(3)/(1)*100
業務活動之現金流量				
本期餘絀	-159,011,000	-101,479,375	57,531,625	-36.18
調整非現金項目				
折舊費用	5,627,000	3,873,530	-1,753,470	-31.16
各項攤提	-	1,245,510	1,245,510	-
備抵呆帳轉列收入數	-	-4,453,537	-4,453,537	-
持有至到期日金融資產利息攤銷	14,500,000	7,079,738	-7,420,262	-51.17
認列以成本衡量之金融資產減損損失	-	42,692,839	42,692,839	-
處分固定資產損失	-	338,485	338,485	-
資產及負債科目之變動				
應收帳款	298,000	-	-298,000	-100.00
應收利息	4,857,000	13,806,481	8,949,481	184.26
應收退稅款	-1,890,000	-	1,890,000	-100.00
預付款項	32,581,000	-8,114,630	-40,695,630	-124.91
其他預付款	-234,000	-	234,000	-100.00
其他金融資產-流動	-	-932,897	-932,897	-
其他流動資產-其他	-22,893,000	-37,993,825	-15,100,825	65.96
應付費用	-	-657,695	-657,695	-
應付保留款增加數	-	8,128,039	8,128,039	-
其他應付款	-	195,599,715	195,599,715	-
代收款項	-	-254,240	-254,240	-
其他流動負債	-17,422,000	858,149	18,280,149	-104.93
應付存出保證金	-	39,190	39,190	-
業務活動之淨現金流入(流出-)	-143,587,000	119,775,477	263,362,477	-183.42
投資活動之現金流量				
備供出售金融資產-非流動	-3,467,000	-	3,467,000	-100.00
購入持有至到期日金融資產	-700,000,000	-921,728,637	-221,728,637	31.68
持有至到期日金融資產到期還本數	980,000,000	986,390,000	6,390,000	0.65
以成本衡量之金融資產-非流動	-187,500,000	-181,162,647	6,337,353	-3.38
長期放款增加數	-343,667,000	-251,122,315	92,544,685	-26.93
長期放款收回數	402,882,000	438,226,896	35,344,896	8.77
購買固定資產	-7,658,000	-2,063,749	5,594,251	-73.05
出售固定資產價款	-	5,160	5,160	-
存出保證金增加數	-58,000	-41,633	16,367	-28.22
遞延費用增加數	-850,000	-446,900	403,100	-47.42
投資活動之淨現金流入(流出-)	139,682,000	68,056,175	-71,625,825	-51.28
融資活動之現金流量				
存入保證金增加(減少)	-500,000	1,465,000	1,965,000	-393.00
融資活動之淨現金流入(流出-)	-500,000	1,465,000	1,965,000	-393.00
現金及銀行存款之淨增(淨減-)	-4,405,000	189,296,652	193,701,652	-4,397.31
期初現金及銀行存款	4,940,074,000	7,220,950,191	2,280,876,191	46.17
期末現金及銀行存款	4,935,669,000	7,410,246,843	2,474,577,843	50.14

# 財團法人國際合作發展基金會

## 淨值變動表

中華民國102年度

單位：新臺幣元

科 目	本年度期初餘額	本 年 度		本年度期末餘額	說 明
		增 加	減 少		
基金	12,468,838,072	-	-	12,468,838,072	
創立基金	11,614,338,576	-	-	11,614,338,576	
捐贈基金	854,499,496	-	-	854,499,496	
餘絀	3,354,495,285	-	101,479,375	3,253,015,910	
累積餘絀	3,354,495,285	-	101,479,375	3,253,015,910	本年度短絀 101,479,375 元。
金融商品未實現利益	2,258,124	18,105,500	-	20,363,624	
金融商品未實現利益	2,258,124	18,105,500	-	20,363,624	
合 計	15,825,591,481	18,105,500	101,479,375	15,742,217,606	

財團法人國際合作發展基金會

資產負債表

中華民國102年12月31日

單位：新臺幣元

科 目	本年度決算數 (1)	上年度決算數 (2)	比較增(減-)	
			金 額 (3)=(1)-(2)	% (4)=(3)/(2)*100
資 產	16,137,241,922	15,980,933,950	156,307,972	0.98
流動資產	8,609,318,688	8,173,589,733	435,728,955	5.33
現金及銀行存款	7,410,246,843	7,220,950,191	189,296,652	2.62
週轉金	110,000	110,000	-	-
銀行存款	515,408,968	287,790,367	227,618,601	79.09
定期存款	6,894,727,875	6,883,049,824	11,678,051	0.17
附賣回債券投資	-	50,000,000	-50,000,000	-100.00
應收款項	202,517,766	163,712,705	38,805,061	23.70
應收帳款	-	15,117,720	-15,117,720	-100.00
應收保留款	92,205,338	43,289,622	48,915,716	113.00
應收利息	111,129,787	105,678,884	5,450,903	5.16
備抵呆帳-應收利息	-817,359	-812,117	-5,242	0.65
應收退稅款	-	438,596	-438,596	-100.00
預付款項	69,181,037	75,478,434	-6,297,397	-8.34
預付費用	68,011,822	75,478,434	-7,466,612	-9.89
其他預付款	1,169,215	-	1,169,215	-
持有至到期日金融資產-流動	400,324,932	686,960,370	-286,635,438	-41.73
未上市櫃公司債-流動	400,324,932	686,960,370	-286,635,438	-41.73
政府公債-流動	-	-	-	-
其他流動資產	64,481,858	26,488,033	37,993,825	143.44
代付款	64,481,858	26,488,033	37,993,825	143.44
其他金融資產-流動	932,897	-	932,897	-
受限制流動資產	932,897	-	932,897	-
一年內到期之長期放款	461,633,355	-	461,633,355	-
一年內到期之長期放款	471,332,036	-	471,332,036	-
備抵呆帳-一年內到期之長期放款	-9,698,681	-	-9,698,681	-
長期投資及放款	7,512,443,698	7,788,954,278	-276,510,580	-3.55
備供出售金融資產-非流動	216,896,500	198,791,000	18,105,500	9.11
開放及封閉型基金-備供出售-非流動	196,532,876	196,532,876	-	0.00
金融資產評價調整-備供出售-非流動	20,363,624	2,258,124	18,105,500	801.79
持有至到期日金融資產-非流動	1,813,832,593	1,602,639,324	211,193,269	13.18
未上市櫃公司債-非流動	1,718,546,116	1,602,639,324	115,906,792	7.23
政府公債-非流動	95,286,477	-	95,286,477	-
以成本衡量之金融資產-非流動	1,737,134,829	1,598,665,021	138,469,808	8.66
以成本衡量之金融資產-非流動	1,941,577,668	1,760,415,021	181,162,647	10.29
累計減損-以成本衡量之金融資產-非流動	-204,442,839	-161,750,000	-42,692,839	26.39
長期放款	3,744,579,776	4,388,858,933	-644,279,157	-14.68
長期放款	3,845,746,456	4,504,183,073	-658,436,617	-14.62
備抵呆帳-長期放款	-101,166,680	-115,324,140	14,157,460	-12.28
固定資產	13,997,978	16,151,404	-2,153,426	-13.33
機械及設備	10,511,508	12,412,432	-1,900,924	-15.31
機械及設備	31,393,887	31,653,238	-259,351	-0.82
累計折舊-機械及設備	-20,882,379	-19,240,806	-1,641,573	8.53
交通及運輸設備	1,249,855	1,222,269	27,586	2.26
交通及運輸設備	2,847,815	2,643,315	204,500	7.74
累計折舊-交通及運輸設備	-1,597,960	-1,421,046	-176,914	12.45
雜項設備	1,375,736	1,622,634	-246,898	-15.22
雜項設備	4,104,535	4,230,072	-125,537	-2.97
累計折舊-雜項設備	-2,728,799	-2,607,438	-121,361	4.65
租賃改良物	860,879	894,069	-33,190	-3.71
租賃改良物	2,309,466	1,976,268	333,198	16.86
累計折舊-租賃改良物	-1,448,587	-1,082,199	-366,388	33.86
其他資產	1,481,558	2,238,535	-756,977	-33.82
存出保證金	425,582	383,949	41,633	10.84
存出保證金	425,582	383,949	41,633	10.84
遞延費用	1,055,976	1,854,586	-798,610	-43.06
遞延費用	1,055,976	1,854,586	-798,610	-43.06
資 產 合 計	16,137,241,922	15,980,933,950	156,307,972	0.98

財團法人國際合作發展基金會

資產負債表

中華民國102年12月31日

單位：新臺幣元

科 目	本年度決算數 (1)	上年度決算數 (2)	比較增(減-)	
			金 額 (3)=(1)-(2)	% (4)=(3)/(2)*100
負 債	395,024,316	155,342,469	239,681,847	154.29
流動負債	389,404,541	151,226,884	238,177,657	157.50
應付款項	385,545,458	147,971,710	237,573,748	160.55
應付費用	40,623,025	41,280,720	-657,695	-1.59
應付保留款	149,322,718	106,690,990	42,631,728	39.96
其他應付款	195,599,715	-	195,599,715	-
代收款項	2,990,883	3,245,123	-254,240	-7.83
代收款	2,990,883	3,245,123	-254,240	-7.83
其他流動負債	868,200	10,051	858,149	-
暫收款	868,200	10,051	858,149	-
其他負債	5,619,775	4,115,585	1,504,190	36.55
其他負債	5,619,775	4,115,585	1,504,190	36.55
存入保證金	5,339,000	3,874,000	1,465,000	37.82
應付存出保證金	280,775	241,585	39,190	16.22
淨 值	15,742,217,606	15,825,591,481	-83,373,875	-0.53
基金	12,468,838,072	12,468,838,072	-	-
基金	12,468,838,072	12,468,838,072	-	-
創立基金	11,614,338,576	11,614,338,576	-	-
捐贈基金	854,499,496	854,499,496	-	-
餘絀	3,253,015,910	3,354,495,285	-101,479,375	-3.03
餘絀	3,253,015,910	3,354,495,285	-101,479,375	-3.03
累積餘絀	3,253,015,910	3,354,495,285	-101,479,375	-3.03
金融商品未實現利益	20,363,624	2,258,124	18,105,500	801.79
金融商品未實現利益	20,363,624	2,258,124	18,105,500	801.79
金融商品未實現利益	20,363,624	2,258,124	18,105,500	801.79
負 債 及 淨 值 合 計	16,137,241,922	15,980,933,950	156,307,972	0.98

財務報表附註說明事項：

一、以成本衡量之金融資產

1. 本會與歐銀於 94 年 6 月 22 日簽訂之歐銀特別投資基金-小企業帳戶第一階段計畫 (FIISF-SBA)，計畫額度為 1,000 萬美元，截至 102 年 12 月 31 日止，本會已撥款 1,000 萬美元，流通在外貸款餘額為 4,601,192.48 美元，帳戶餘額為 7,999,836.23 美元。
2. 本會與歐銀於 95 年 10 月 24 日簽訂之歐銀特別投資基金-貿易促進計畫 (FIISF-TFP)，保證計畫國家開狀銀行信用風險，計畫額度為 500 萬美元，均全數撥畢。本案因烏克蘭一銀行於 98 年發生違約，本會於同年 12 月 13 日終止本計畫，並提列減損損失新臺幣 161,750,000 元，計畫終止後，本會已承諾保證案件之保證期間業於 102 年全數屆期，前揭提列損失已確定實現。
3. 本會與歐銀於 97 年 12 月 25 日簽訂之歐銀特別投資基金-小企業帳戶第二階段計畫 (FIISF-SBA II)，計畫額度為 1,000 萬美元。截至 102 年 12 月 31 日止，本會已撥款 1,000 萬美元，流通在外貸款餘額為 3,365,335.10 美元，帳戶餘額為 7,128,225.58 美元。
4. 本會與歐銀於 100 年 5 月 19 日簽訂之歐銀特別投資基金-小企業帳戶第三階段計畫 (FIISF-SBA III)，計畫額度為 2,000 萬美元。截至 102 年 12 月 31 日止，本會已撥款 1,400 萬美元，流通在外貸款餘額為 10,183,670 美元，帳戶餘額為 4,460,647.47 美元。

二、本會東方工業區貸款案因借款人巴拉圭東方工業區開發公司(東方公司)積欠本息計美金 11,003,488.32 元，本會於民國 92 年 9 月 1 日委由律師於巴拉圭東方市法院提起訴訟追償，案經民國 93 年 3 月 26 日一審判決勝訴，東方公司旋提起上訴被駁回，一審判決始告確定，並執行抵押品(即巴拉圭工業區)之拍賣。

三、保證品新臺幣 810,000 元，係中美洲地理資訊系統應用能力提升計畫履約保證金新臺幣 500,000 元、102 年度貝里斯資通訊計畫海關系統整合及關貿便捷化專案系統建置履約保證金新臺幣 160,000 元及加勒比海資通訊計畫-系統功能強化採購案保固金新臺幣 150,000 元。

四、本會接受外交部委託管理中美洲經濟發展基金，截至民國 102 年 12 月 31 日止，本會代管之資產總額為 7,647,188,575 元。

五、代管中美洲經濟發展基金資產另行編製明細表詳附表(一)(二)(三)。

六、代管技術團財產未包含於資產負債表中另行編製明細表詳附表(四)。

七、代管公自提離職儲金未包含於資產負債表中另行編製明細表詳附表(五)。

八、退職基金未包含於資產負債表中另行編製明細表詳附表(六)。

九、駐外技術團計畫專戶基金未包含於資產負債表中另行編製明細表詳附表(七)。

## 財團法人國際合作發展基金會

## 業務收入明細表

中華民國102年度

單位：新臺幣元

科 目	本年度預算數 (1)	本年度決算數 (2)	比較增(減-)		說 明
			金 額 (3)=(2)-(1)	% (4)=(3)/(1)*100	
投融資業務收入	135,145,000	112,346,133	-22,798,867	-16.87	
1. 長期貸款利息收入	129,086,000	106,841,894	-22,244,106	-17.23	部分借款因故撥款延後，又部分計畫尚未符合合約撥款要件，另甘比亞技職教育計畫因斷交終止撥款。
2. 承諾費收入	6,059,000	5,456,531	-602,469	-9.94	
3. 滯延息收入	-	47,708	47,708	-	部分計畫未於規定之到期日償還所計收之款項。
委辦計畫收入	1,285,595,000	1,057,088,784	-228,506,216	-17.77	
1. 駐外技術團	597,273,000	602,788,064	5,515,064	0.92	
2. 外派技術人員儲訓	9,577,000	6,454,201	-3,122,799	-32.61	
3. 友邦技術人員受訓觀摩與進修	46,400,000	44,626,576	-1,773,424	-3.82	
4. 赴海外地區評估規劃及業務督導	8,200,000	13,301,033	5,101,033	62.21	
5. 攤入管理及總務費用	55,368,000	46,804,208	-8,563,792	-15.47	
6. 外交替代役	47,103,000	37,122,194	-9,980,806	-21.19	
7. 駐外技術團綜合計畫	33,066,000	42,808,361	9,742,361	29.46	
8. 中美洲地理資訊系統應用能力提升計畫	26,452,000	23,193,050	-3,258,950	-12.32	原名為運用GIS加強尼加拉瓜環境永續合作計畫
9. 派駐史瓦濟蘭王國中餐廚師服務計畫	752,000	715,620	-36,380	-4.84	
10. 台灣獎學金計畫	1,290,000	1,213,838	-76,162	-5.90	
11. 聖文森資通訊計畫	3,848,000	3,115,437	-732,563	-19.04	
12. 技術協助布吉納法索農業部管理巴格雷農田水利及水稻生產計畫	7,115,000	7,234,460	119,460	1.68	



財團法人國際合作發展基金會

業務收入明細表

中華民國102年度

單位：新臺幣元

科 目	本年度預算數 (1)	本年度決算數 (2)	比較增(減-)		說 明
			金 額 (3)=(2)-(1)	% (4)=(3)/(1)*100	
13. 協助泰國皇家計畫基金會執行園藝發展計畫	8,570,000	7,738,341	-831,659	-9.70	
14. 台巴工業園區轉型前管理計畫	23,608,000	11,601,777	-12,006,223	-50.86	
15. 克國新觀光示範農場合作計畫	6,491,000	7,245,621	754,621	11.63	
16. 宏國一鄉一特產計畫	3,213,000	2,541,342	-671,658	-20.90	
17. 史瓦濟蘭職訓計畫	19,981,000	14,877,087	-5,103,913	-25.54	
18. 貝里斯水產養殖計畫	5,903,000	5,067,485	-835,515	-14.15	
19. 史瓦濟蘭馬鈴薯健康種薯繁殖計畫	17,088,000	2,479,005	-14,608,995	-85.49	
20. 甘比亞稻種生產計畫	15,951,000	-	-15,951,000	-100.00	
21. 甘比亞陸稻鞏固計畫	49,951,000	-	-49,951,000	-100.00	
22. 海地沙萬迪安地區災民糧食生產暨職業訓練第二期計畫	4,799,000	7,262,497	2,463,497	51.33	原名為海地新希望村居民短期安置輔導計畫
23. 外交部擴大外籍生來台獎學金計畫	52,946,000	49,591,988	-3,354,012	-6.33	
24. 柑橘黃龍病防治計畫	21,405,000	12,688,404	-8,716,596	-40.72	
25. 聖露西亞香蕉葉斑病防治計畫	6,988,000	1,293,492	-5,694,508	-81.49	
26. 協助海地設立肥料廠計畫	2,809,000	-	-2,809,000	-100.00	
27. 海地Les Cayes河谷稻米、玉米及青豆產業發展計畫	26,330,000	6,820,954	-19,509,046	-74.09	
28. 聖露西亞資通訊計畫	9,614,000	8,634,107	-979,893	-10.19	
29. 聖克里斯多福及尼維斯資通訊計畫	11,083,000	7,251,541	-3,831,459	-34.57	

財團法人國際合作發展基金會

業務收入明細表

中華民國102年度

單位：新臺幣元

科 目	本年度預算數 (1)	本年度決算數 (2)	比較增(減-)		說 明
			金 額 (3)=(2)-(1)	% (4)=(3)/(1)*100	
30. 貝里斯資通訊計畫	9,614,000	4,882,341	-4,731,659	-49.22	
31. 巴拿馬魚廢棄物處理計畫	6,034,000	-	-6,034,000	-100.00	
32. 新合作計畫	146,773,000	-	-146,773,000	-100.00	
33. 海地多爾貝克Torbeck地區水稻生產暨行銷計畫	-	3,481,855	3,481,855	-	
34. 太平洋友邦國家臨床醫療小組計畫	-	5,303,012	5,303,012	-	
35. 瓜地馬拉北碇木瓜銷美計畫	-	9,860,733	9,860,733	-	
36. 中南美洲及加勒比海地區竹產業發展計畫-瓜地馬拉	-	5,077,265	5,077,265	-	
37. 中南美洲及加勒比海地區竹產業發展計畫-厄瓜多	-	7,286,498	7,286,498	-	
38. 巴拉圭飼料生產計畫	-	12,738,528	12,738,528	-	
39. 多明尼加竹工產業發展計畫	-	258,762	258,762	-	
40. 索羅門資源植物調查暨植物誌編纂計畫	-	5,463,185	5,463,185	-	
41. 聖克里斯多福及尼維斯再生能源政策諮商專家派遣計畫	-	1,475,782	1,475,782	-	
42. 巴拿馬水產廢棄處理廠整體設廠規劃暨營運計畫書撰寫計畫	-	1,200,000	1,200,000	-	
43. 多明尼加密集華語專班	-	14,083,800	14,083,800	-	
44. 布吉納法索職業訓練技術協助計畫	-	10,840,600	10,840,600	-	

財團法人國際合作發展基金會

業務收入明細表

中華民國102年度

單位：新臺幣元

科 目	本年度預算數 (1)	本年度決算數 (2)	比較增(減-)		說 明
			金 額 (3)=(2)-(1)	% (4)=(3)/(1)*100	
45. 派遣專家赴海地維修 竹工機械	-	203,025	203,025	-	
46. 印尼摩若台島開發案	-	462,715	462,715	-	
合 計	1,420,740,000	1,169,434,917	-251,305,083	-17.69	

財團法人國際合作發展基金會

業務外收入明細表

中華民國102年度

單位：新臺幣元

科 目	本年度預算數 (1)	本年度決算數 (2)	比較增(減-)		說 明
			金 額 (3)=(2)-(1)	% (4)=(3)/(1)*100	
業務外收入	135,862,000	168,664,291	32,802,291	24.14	
1. 基金孳息收入	127,862,000	149,733,897	21,871,897	17.11	
(1) 銀行存款利息收入	60,411,000	98,595,214	38,184,214	63.21	外幣定存平均利率優於預期。
(2) 票債券利息收入	67,451,000	51,138,683	-16,312,317	-24.18	因新臺幣債券殖利率未優於定存利率，爰降債券部位之比重，改轉存定期存款，以致債券利息收入低於預算目標。
2. 投資收入-業外	8,000,000	4,988,250	-3,011,750	-37.65	ETF股票股利發放低於預期。
3. 整理收入	-	9,446,408	9,446,408	-	以前年度剩餘或收回款項。
4. 其他收入	-	4,458,717	4,458,717	-	備抵呆帳轉列收入。
5. 所得稅利益	-	37,019	37,019	-	100年度所得稅退稅款。
合 計	135,862,000	168,664,291	32,802,291	24.14	

## 財團法人國際合作發展基金會

## 業務支出明細表

中華民國102年度

單位：新臺幣元

科 目	本年度預算數 (1)	本年度決算數 (2)	比較增(減-)		說 明
			金 額 (3)=(2)-(1)	% (4)=(3)/(1)*100	
投融資業務支出	27,723,000	64,155,098	36,432,098	131.41	
1. 人事費	717,000	460,469	-256,531	-35.78	
(1) 專案經理薪金	717,000	460,469	-256,531	-35.78	摩若台專案經理因離職與重新聘僱，出現3個月空窗期及先後任資格不同之核薪差距。
2. 業務費	15,748,000	54,138,406	38,390,406	243.78	
(1) 勞務費	2,662,000	2,764,152	102,152	3.84	
(2) 手續費	333,000	332,455	-545	-0.16	
(3) 一般事務費	250,000	436,460	186,460	74.58	辦理緬甸光電展之佈展及組團工作。
(4) 技協專案費	12,493,000	7,908,500	-4,584,500	-36.70	因甘比亞與我斷交，故終止貸款案之技協配套、布吉納法索政府主辦之巴格雷地區成長極發展計畫至12月才完成投標程序，連帶本會對於該區域之投資活動相關技協規劃往後遞延
(5) 職工福利	10,000	4,000	-6,000	-60.00	人員異動緣故，三節禮金未全數發放。
(6) 投資損失	-	42,692,839	42,692,839	-	因印尼盧比嚴重貶值，以美元計算之基金淨值大幅下降，故提列BTS基金投資損失準備。

## 財團法人國際合作發展基金會

## 業務支出明細表

中華民國102年度

單位：新臺幣元

科 目	本年度預算數 (1)	本年度決算數 (2)	比較增(減-)		說 明
			金 額 (3)=(2)-(1)	% (4)=(3)/(1)*100	
3. 旅運費	8,258,000	8,180,261	-77,739	-0.94	
(1) 國外旅費	8,258,000	8,180,261	-77,739	-0.94	
4. 委辦費	3,000,000	1,375,962	-1,624,038	-54.13	
(1) 調查評估研究審查費	2,000,000	1,375,962	-624,038	-31.20	「臺印尼摩若台開發案」印方於3月已自行提送開發藍圖規劃書以申請成立經濟特區，而我外交部於9月才與本會簽署委辦契約，故本會已無依101年預定規劃針對本案之開發藍圖辦理細部規劃調查研究之必要。
(2) 民間機構勞務費	1,000,000	-	-1,000,000	-100.00	本會改採於歐銀年會期間推薦我國專家作為主場研討會之與談人，不單獨自行規劃、邀請並舉辦研討會。
國際教育訓練支出	68,473,000	76,683,963	8,210,963	11.99	
一、籌辦各項國際研習班	7,068,000	10,340,690	3,272,690	46.30	
1. 人事費	473,000	-	-473,000	-100.00	
(1) 計畫助理薪金	473,000	-	-473,000	-100.00	本會計畫助理離職後遇缺不補。
2. 業務費	6,595,000	9,946,840	3,351,840	50.82	

財團法人國際合作發展基金會

業務支出明細表

中華民國102年度

單位：新臺幣元

科 目	本年度預算數 (1)	本年度決算數 (2)	比較增(減-)		說 明
			金 額 (3)=(2)-(1)	% (4)=(3)/(1)*100	
(1) 勞務費	3,950,000	4,307,446	357,446	9.05	
(2) 一般事務費	2,645,000	5,639,394	2,994,394	113.21	本年度規劃之計畫循環及管理研習班，因報名踴躍，故開設兩班(英語、西語)，增加預算支出。
3. 旅運費	-	393,850	393,850	-	
(1) 國外旅費	-	393,850	393,850	-	配合布吉納法索職訓計畫及微額創業，派員赴布國辦班授課。
二、獎助學金	59,335,000	65,240,438	5,905,438	9.95	
1. 人事費	945,000	287,783	-657,217	-69.55	
(1) 計畫助理薪金	945,000	287,783	-657,217	-69.55	本會計畫助理離職後遇缺不補。
2. 業務費	57,940,000	64,757,574	6,817,574	11.77	
(1) 捐贈	49,500,000	53,200,050	3,700,050	7.47	
(2) 一般事務費	8,440,000	11,557,524	3,117,524	36.94	配合新增學士後醫專班，增加25名受獎生員額。
3. 旅運費	450,000	195,081	-254,919	-56.65	
(1) 國外旅費	450,000	195,081	-254,919	-56.65	赴布吉納法索進行布國初級教育扶貧獎學金計畫結案任務。結餘經費用於派遣專家赴布國進行微貸班授課。

## 財團法人國際合作發展基金會

## 業務支出明細表

中華民國102年度

單位：新臺幣元

科 目	本年度預算數 (1)	本年度決算數 (2)	比較增(減-)		說 明
			金 額 (3)=(2)-(1)	% (4)=(3)/(1)*100	
三、邀請國外專業人士來台訪問	300,000	5,300	-294,700	-98.23	
1. 業務費	300,000	5,300	-294,700	-98.23	
(1) 一般事務費	300,000	5,300	-294,700	-98.23	本年度邀請ADB專家來台擔任計畫循環班講座，該專家之講座、差旅費用由ADB支付。
四、國合之友會	1,270,000	940,355	-329,645	-25.96	
1. 業務費	1,270,000	940,355	-329,645	-25.96	
(1) 捐贈	1,270,000	940,355	-329,645	-25.96	駐館處運用外交部留台校友會經費，未完全申請本會經費補助。
五、國際教育訓練業務評估規劃	500,000	157,180	-342,820	-68.56	
1. 業務費	100,000	83,180	-16,820	-16.82	
(1) 勞務費	100,000	83,180	-16,820	-16.82	洽請國立臺灣師範大學協助本會進行獎學金計畫合作學程評量表修訂，經採購程序，校方報價低於預算。
2. 旅運費	400,000	74,000	-326,000	-81.50	
(1) 國外旅費	400,000	74,000	-326,000	-81.50	赴南非參加臺斐論壇(教育議題)。結餘經費用於派遣專家赴布國進行微創班授課及103年度課程規劃。



## 財團法人國際合作發展基金會

## 業務支出明細表

中華民國102年度

單位：新臺幣元

科 目	本年度預算數 (1)	本年度決算數 (2)	比較增(減-)		說 明
			金 額 (3)=(2)-(1)	% (4)=(3)/(1)*100	
技術合作支出	131,316,000	69,614,193	-61,701,807	-46.99	
一、技術協助	31,301,000	2,561,449	-28,739,551	-91.82	
1. 人事費	7,303,000	755,816	-6,547,184	-89.65	
(1) 專案經理薪金	1,550,000	755,816	-794,184	-51.24	原規劃聘用兩位專案經理負責計畫，因配合中美洲竹產業發展計畫預算改由委辦預算支應，未足額招募所需人員。
(2) 駐外專案經理薪金	5,753,000	-	-5,753,000	-100.00	因配合中美洲竹產業發展計畫預算改由委辦預算支應及薩爾瓦多一鄉一特產計畫未能與薩國政府完成協定之簽署，致未足額招募所需人員。
2. 業務費	10,387,000	69,343	-10,317,657	-99.33	
(1) 勞務費	536,000	-	-536,000	-100.00	因配合中美洲竹產業發展計畫預算改由委辦預算支應及薩爾瓦多一鄉一特產計畫未能與薩國政府完成協定之簽署。
(2) 捐贈	780,000	-	-780,000	-100.00	因配合中美洲竹產業發展計畫預算改由委辦預算支應。

## 財團法人國際合作發展基金會

## 業務支出明細表

中華民國102年度

單位：新臺幣元

科 目	本年度預算數 (1)	本年度決算數 (2)	比較增(減-)		說 明
			金 額 (3)=(2)-(1)	% (4)=(3)/(1)*100	
(3) 職工福利	20,000	10,000	-10,000	-50.00	原規劃聘用兩位專案經理負責計畫，因配合中美洲竹產業發展計畫預算改由委辦預算支應，未足額招募所需人員。
(4) 一般事務費	9,051,000	59,343	-8,991,657	-99.34	因配合中美洲竹產業發展計畫預算改由委辦預算支應及薩爾瓦多一鄉一特產計畫未能與薩國政府完成協定之簽署。
3. 旅運費	5,611,000	1,736,290	-3,874,710	-69.06	
(1) 國外旅費	5,611,000	1,736,290	-3,874,710	-69.06	因配合中美洲竹產業發展計畫預算改由委辦預算支應及薩爾瓦多一鄉一特產計畫未能與薩國政府完成協定之簽署，致經費未依原計畫執行。
4. 委辦費	8,000,000	-	-8,000,000	-100.00	
(1) 民間機構勞務費	8,000,000	-	-8,000,000	-100.00	配合立法院凍結本會102年度預算之決議，暫停委託國內專業機構協助辦理薩爾瓦多地理資訊系統(GIS)應用能力提升計畫之執行。

## 財團法人國際合作發展基金會

## 業務支出明細表

中華民國102年度

單位：新臺幣元

科 目	本年度預算數 (1)	本年度決算數 (2)	比較增(減-)		說 明
			金 額 (3)=(2)-(1)	% (4)=(3)/(1)*100	
二、能力建構	22,972,000	18,433,456	-4,538,544	-19.76	
1. 人事費	3,235,000	2,879,488	-355,512	-10.99	
(1) 駐外專案經理薪金	3,235,000	2,879,488	-355,512	-10.99	未使用預算中遣散費及健保費。
2. 業務費	16,594,000	14,323,384	-2,270,616	-13.68	
(1) 勞務費	1,066,000	413,200	-652,800	-61.24	(1) 雖二手醫療儀器捐贈暨教育訓練聖多美案於102年運抵聖國，惟派遣專家進行安裝暨教育訓練案將於103年進行。 (2) 因102年度派遣馬偕醫院進行臨床醫療小組至吉里巴斯時亦進行學員之成效評估，爰未使用聘雇專家赴當地進行成效評估之經費。
(2) 保險費	232,000	100,127	-131,873	-56.84	實際投保費用較原預估數低。
(3) 一般事務費	8,712,000	7,098,331	-1,613,669	-18.52	二手醫療儀器捐贈暨教育訓練-聖多美案合作單位自行吸收支應部分費用。
(4) 捐贈	5,384,000	6,195,358	811,358	15.07	甘比亞孕產婦保健功能提升計畫運用101年契約金額。

## 財團法人國際合作發展基金會

## 業務支出明細表

中華民國102年度

單位：新臺幣元

科 目	本年度預算數 (1)	本年度決算數 (2)	比較增(減-)		說 明
			金 額 (3)=(2)-(1)	% (4)=(3)/(1)*100	
(5) 運費	1,200,000	516,368	-683,632	-56.97	二手醫療儀器捐贈暨教育訓練聖多美案運費延至103年執行。
3. 旅運費	3,143,000	1,230,584	-1,912,416	-60.85	
(1) 國外旅費	3,143,000	1,230,584	-1,912,416	-60.85	(1) 雖二手醫療儀器捐贈暨教育訓練聖多美案於102年運抵聖國，惟派遣專家進行安裝暨教育訓練案將於103年進行。 (2) 因102年度派遣馬偕醫院進行臨床醫療小組至吉里巴斯時亦進行學員之成效評估，因此未使用同仁與專家赴當地進行成效評估之經費。
三、海外服務工作團	55,692,000	37,269,634	-18,422,366	-33.08	
1. 人事費	8,613,000	5,004,372	-3,608,628	-41.90	
(1) 計畫助理薪金	945,000	605,743	-339,257	-35.90	2名計畫助理分別於102年6月及11月離職，至12月下旬方遞補1名人員。
(2) 駐外專案經理薪金	7,668,000	4,398,629	-3,269,371	-42.64	102年12月方派遣第3名志工協調人赴尼加拉瓜。

## 財團法人國際合作發展基金會

## 業務支出明細表

中華民國102年度

單位：新臺幣元

科 目	本年度預算數 (1)	本年度決算數 (2)	比較增(減-)		說 明
			金 額 (3)=(2)-(1)	% (4)=(3)/(1)*100	
2. 業務費	45,632,000	31,403,399	-14,228,601	-31.18	
(1) 勞務費	350,000	55,500	-294,500	-84.14	為落實本會同仁在甄選訓練階段即與志工互動，爰相關業務改由同仁自行辦理，致經費多有剩餘。
(2) 廣告費	500,000	264,827	-235,173	-47.03	本年度多以無須支付費用之公益網路平台、本會官網、臉書及志工粉絲團為宣傳主力，致經費多有剩餘。
(3) 保險費	5,942,000	4,441,712	-1,500,288	-25.25	102年度派遣之志工人數較預期少。
(4) 訓練費	3,982,000	1,484,856	-2,497,144	-62.71	1. 儲備志工訓練型態調整。 2. 長期志工派遣前教育訓練人數不若預估人數多，且全案由本會同仁自辦，並且未要求學員集中住宿。
(5) 督專業務費	4,553,000	1,414,830	-3,138,170	-68.93	1. 本年度長期志工派遣人數不若預估人數多。 2. 志工專案計畫數低於預估數。 3. 協調人未租賃車輛，且自下半年方開始支付其油料費。

## 財團法人國際合作發展基金會

## 業務支出明細表

中華民國102年度

單位：新臺幣元

科 目	本年度預算數 (1)	本年度決算數 (2)	比較增(減-)		說 明
			金 額 (3)=(2)-(1)	% (4)=(3)/(1)*100	
(6) 駐地津貼	21,394,000	17,020,786	-4,373,214	-20.44	4.12月方派任第3位協調人。
(7) 一般事務費	8,911,000	6,720,888	-2,190,112	-24.58	本年度長期志工派遣人數不若預估人數多。
3. 旅運費	1,447,000	861,863	-585,137	-40.44	本年度長期志工派遣人數不若預估人數多。
(1) 國外旅費	1,447,000	861,863	-585,137	-40.44	實際考察人次數較原規劃少。
四、先期評估研究	19,579,000	9,797,902	-9,781,098	-49.96	
1. 人事費	775,000	503,755	-271,245	-35.00	
(1) 專案經理薪金	775,000	503,755	-271,245	-35.00	人員遞補時程較晚，致經費有所剩餘。
2. 業務費	3,150,000	1,050,679	-2,099,321	-66.65	
(1) 勞務費	1,740,000	853,182	-886,818	-50.97	運用外交部委辦預算進行新興計畫之發掘，致經費有所剩餘。
(2) 職工福利	10,000	1,000	-9,000	-90.00	人員遞補時程較晚，致經費有所剩餘。
(3) 一般事務費	1,400,000	196,497	-1,203,503	-85.96	運用外交部委辦預算進行新興計畫之發掘，致經費有所剩餘。
3. 旅運費	7,654,000	8,243,468	589,468	7.70	
(1) 國外旅費	7,654,000	8,243,468	589,468	7.70	

## 財團法人國際合作發展基金會

## 業務支出明細表

中華民國102年度

單位：新臺幣元

科 目	本年度預算數 (1)	本年度決算數 (2)	比較增(減-)		說 明
			金 額 (3)=(2)-(1)	% (4)=(3)/(1)*100	
4. 委辦費	8,000,000	-	-8,000,000	-100.00	
(1) 民間機構勞務費	8,000,000	-	-8,000,000	-100.00	配合立法院凍結本會102年度預算之決議，暫停原定中美洲地區資訊合作計畫研究規劃與顧問諮詢採購案之執行，致經費並未使用。
五、事後評估	1,372,000	1,208,809	-163,191	-11.89	
1. 旅運費	1,372,000	1,208,809	-163,191	-11.89	
(1) 國外旅費	1,372,000	1,208,809	-163,191	-11.89	因本年度機票款支出金額較往年便宜，故支出減少。
六、國際文宣	400,000	342,943	-57,057	-14.26	
1. 旅運費	400,000	342,943	-57,057	-14.26	
(1) 國外旅費	400,000	342,943	-57,057	-14.26	因赴宏都拉斯參加OIRSA咖啡銹病田間管理計畫國際研討會進行國際文宣工作進行天數較預期略短。
人道援助支出	26,473,000	25,272,450	-1,200,550	-4.53	
一、人道援助	26,473,000	25,272,450	-1,200,550	-4.53	
1. 人事費	473,000	425,287	-47,713	-10.09	
(1) 計畫助理薪金	473,000	425,287	-47,713	-10.09	計畫助理自12月轉本會正職人員後並未遞補。

## 財團法人國際合作發展基金會

## 業務支出明細表

中華民國102年度

單位：新臺幣元

科 目	本年度預算數 (1)	本年度決算數 (2)	比較增(減-)		說 明
			金 額 (3)=(2)-(1)	% (4)=(3)/(1)*100	
2. 業務費	25,300,000	24,646,146	-653,854	-2.58	
(1) 勞務費	200,000	7,718	-192,282	-96.14	本年度須聘請專家提供顧問諮詢與能力建構之特殊案件數少於預估數。
(2) 捐贈	25,000,000	24,565,186	-434,814	-1.74	
(3) 一般事務費	100,000	73,242	-26,758	-26.76	本年度所需之物資、運費及其他相關費用低於預估數。
3. 旅運費	700,000	201,017	-498,983	-71.28	
(1) 國外旅費	700,000	201,017	-498,983	-71.28	本年度人道援助案數較少(但為較大規模之計畫)，且海地供水計畫因氣候因素將延長至103年3月完工，因此該結案任務亦將延後至103年執行。
管理及總務費用	155,533,000	140,256,451	-15,276,549	-9.82	
1. 人事費	146,269,000	129,054,478	-17,214,522	-11.77	
(1) 聘用正式員工酬金	99,027,000	86,573,060	-12,453,940	-12.58	因本會秘書長與副秘書長乙名為兼任人員，未支領本項目經費。
(2) 兼職酬金	2,316,000	2,029,576	-286,424	-12.37	本會監事僅聘用三位，爰部分酬金未支出。



## 財團法人國際合作發展基金會

## 業務支出明細表

中華民國102年度

單位：新臺幣元

科 目	本年度預算數 (1)	本年度決算數 (2)	比較增(減-)		說 明
			金 額 (3)=(2)-(1)	% (4)=(3)/(1)*100	
(3) 加班值班費	928,000	1,121,429	193,429	20.84	因應本年度取消加班補休制度爰致加班費超出預算。
(4) 不休假加班費	2,652,000	2,500,000	-152,000	-5.73	
(5) 工作獎金	20,903,000	14,500,000	-6,403,000	-30.63	因應外交部要求本會比照公務人員標準發放考績獎金致獎金發放金額減少。
(6) 人身保險費	9,000,000	11,482,370	2,482,370	27.58	因應本年度實施二代健保繳交補充保費。
(7) 退職準備金	10,999,000	10,246,497	-752,503	-6.84	
(8) 其他	444,000	601,546	157,546	35.48	總統102年6月5日令頒布實施前，本會部份同仁業依本會規定發給休假旅遊補助費。
2. 業務費	29,146,000	27,900,798	-1,245,202	-4.27	
(1) 租金支出	7,242,000	6,910,922	-331,078	-4.57	
(2) 文具用品	1,148,000	1,134,510	-13,490	-1.18	
(3) 郵電費	2,080,000	1,679,180	-400,820	-19.27	配合E化政策，落實優先以電子公文及線上表單簽核，減少郵電支出。
(4) 廣告費	55,000	51,500	-3,500	-6.36	
(5) 稅捐及規費	19,000	294,583	275,583	1,450.44	繳納身心障礙差額補助費。

## 財團法人國際合作發展基金會

## 業務支出明細表

中華民國102年度

單位：新臺幣元

科 目	本年度預算數 (1)	本年度決算數 (2)	比較增(減-)		說 明
			金 額 (3)=(2)-(1)	% (4)=(3)/(1)*100	
(6) 燃料費	74,000	72,217	-1,783	-2.41	
(7) 產物保險費	65,000	59,808	-5,192	-7.99	
(8) 書報雜誌費	600,000	591,186	-8,814	-1.47	
(9) 水電費	2,360,000	2,020,697	-339,303	-14.38	本年度安裝省電燈具，有效節省電費支出，落實節能減碳政策。
(10) 勞務費	2,160,000	743,000	-1,417,000	-65.60	1. 撥款案件數量未如預期，致減少律師費用。2. 請求本會損害賠償上訴案尚未收到法院正式通知，爰有關上訴聘請律師之經費尚未動支。
(11) 雜項購置	440,000	435,286	-4,714	-1.07	
(12) 交際費	1,286,000	1,082,916	-203,084	-15.79	摺節宴客及喪慶等費用。
(13) 職工福利	1,661,000	1,661,000	-	-	
(14) 一般事務費	9,668,000	10,991,424	1,323,424	13.69	1. 因應本年組織調整、人員增加，一般行政支出相應增加，如人員甄選相關費用、辦公空間調整雜項支應等。2. 配合本會資金配置，保管有價證券費用增加。
(15) 運費	288,000	172,569	-115,431	-40.08	秉持摺節經費原則，減少支出。

## 財團法人國際合作發展基金會

## 業務支出明細表

中華民國102年度

單位：新臺幣元

科 目	本年度預算數 (1)	本年度決算數 (2)	比較增(減-)		說 明
			金 額 (3)=(2)-(1)	% (4)=(3)/(1)*100	
3. 財產維護費	9,136,000	7,792,975	-1,343,025	-14.70	
(1) 房屋建築修繕費	396,000	428,127	32,127	8.11	
(2) 車輛養護費	80,000	44,354	-35,646	-44.56	公務車輛均按行駛里程數定期保養，且機械運作正常，爰維修費用減少。
(3) 辦公器具養護費	370,000	377,920	7,920	2.14	
(4) 儀器設備養護費	8,290,000	6,942,574	-1,347,426	-16.25	1. 駐團資訊管理系統業整合至技術合作計畫系統，爰減少維護費，另投融資系統及獎學金線上報名系統維護費亦降低。 2. 因透過公開招標議價結果減少預算支出及因跨年度分期付款至下年度核銷。
4. 旅運費	4,794,000	1,850,509	-2,943,491	-61.40	
(1) 國內旅費	744,000	680,060	-63,940	-8.59	
(2) 車資	3,200,000	466,699	-2,733,301	-85.42	本會自本年3月起停發交通補助費；另為搏節經費，宣導同仁外出洽公盡量利用大眾運輸工具。
(3) 國外旅費	850,000	703,750	-146,250	-17.21	原規劃參加台、澳、紐三邊援外協調會議，因故本會免派代表出席。

## 財團法人國際合作發展基金會

## 業務支出明細表

中華民國102年度

單位：新臺幣元

科 目	本年度預算數 (1)	本年度決算數 (2)	比較增(減-)		說 明
			金 額 (3)=(2)-(1)	% (4)=(3)/(1)*100	
5. 員工訓練費	1,629,000	1,613,559	-15,441	-0.95	
(1) 對內訓練師資費	1,629,000	1,613,559	-15,441	-0.95	
6. 財產折舊費	5,627,000	3,873,530	-1,753,470	-31.16	
(1) 機械及設備	4,848,000	3,083,870	-1,764,130	-36.39	資訊設備乙批訂於103年1月驗收入帳，本年度未提列折舊。
(2) 交通及運輸設備	205,000	176,914	-28,086	-13.70	語音辨識總機系統於12月底驗收入帳，本年度未提列折舊。
(3) 雜項設備	245,000	246,358	1,358	0.55	
(4) 租賃改良物	329,000	366,388	37,388	11.36	因應本會人員增加，進行辦公空間調整。
7. 委辦費	14,300,000	14,974,810	674,810	4.72	
(1) 民間機構勞務費	14,300,000	14,974,810	674,810	4.72	
8. 攤出管理及總務費用	-55,368,000	-46,804,208	8,563,792	-15.47	
委辦計畫支出	1,285,595,000	1,057,088,784	-228,506,216	-17.77	詳委辦計畫附註說明。
一、駐外技術團	597,273,000	602,788,064	5,515,064	0.92	
1. 人事費	327,065,000	340,268,917	13,203,917	4.04	
2. 業務費	235,037,000	227,446,072	-7,590,928	-3.23	
3. 旅運費	20,150,000	21,926,547	1,776,547	8.82	
4. 設備投資費	15,021,000	13,146,528	-1,874,472	-12.48	
二、外派技術人員儲訓	9,577,000	6,454,201	-3,122,799	-32.61	
1. 業務費	9,577,000	6,454,201	-3,122,799	-32.61	
三、友邦技術人員受訓觀摩與進修	46,400,000	44,626,576	-1,773,424	-3.82	

## 財團法人國際合作發展基金會

## 業務支出明細表

中華民國102年度

單位：新臺幣元

科 目	本年度預算數 (1)	本年度決算數 (2)	比較增(減-)		說 明
			金 額 (3)=(2)-(1)	% (4)=(3)/(1)*100	
1. 業務費	46,400,000	44,626,576	-1,773,424	-3.82	
四、赴海外地區評估規劃及業務督導	8,200,000	13,301,033	5,101,033	62.21	
1. 業務費	1,200,000	1,567,187	367,187	30.60	
2. 旅運費	7,000,000	11,733,846	4,733,846	67.63	
五、攤入管理及總務費用	55,368,000	46,804,208	-8,563,792	-15.47	
1. 人事費	25,202,000	22,516,494	-2,685,506	-10.66	
2. 業務費	26,750,000	21,458,888	-5,291,112	-19.78	
3. 旅運費	3,416,000	2,828,826	-587,174	-17.19	
六、外交替代役	47,103,000	37,122,194	-9,980,806	-21.19	
1. 人事費	8,759,000	7,295,067	-1,463,933	-16.71	
2. 業務費	24,379,000	19,213,481	-5,165,519	-21.19	
3. 旅運費	13,965,000	10,613,646	-3,351,354	-24.00	
七、駐外技術團綜合計畫	33,066,000	42,808,361	9,742,361	29.46	
1. 人事費	31,626,000	40,005,727	8,379,727	26.50	
2. 業務費	1,440,000	2,755,183	1,315,183	91.33	
3. 旅運費	-	47,451	47,451	-	
八、中美洲地理資訊系統應用能力提升計畫	26,452,000	23,193,050	-3,258,950	-12.32	
1. 人事費	891,000	704,774	-186,226	-20.90	
2. 業務費	24,368,000	21,683,881	-2,684,119	-11.01	
3. 旅運費	1,193,000	804,395	-388,605	-32.57	
九、派駐史瓦濟蘭王國中餐廚師服務計畫	752,000	715,620	-36,380	-4.84	
1. 人事費	746,000	715,320	-30,680	-4.11	
2. 業務費	1,000	300	-700	-70.00	
3. 旅運費	5,000	-	-5,000	-100.00	
十、台灣獎學金計畫	1,290,000	1,213,838	-76,162	-5.90	
1. 業務費	1,290,000	1,213,838	-76,162	-5.90	
十一、聖文森資訊通訊技術合作計畫	3,848,000	3,115,437	-732,563	-19.04	

## 財團法人國際合作發展基金會

## 業務支出明細表

中華民國102年度

單位：新臺幣元

科 目	本年度預算數 (1)	本年度決算數 (2)	比較增(減-)		說 明
			金 額 (3)=(2)-(1)	% (4)=(3)/(1)*100	
1. 人事費	3,086,000	3,006,502	-79,498	-2.58	
2. 業務費	81,000	-	-81,000	-100.00	
3. 旅運費	681,000	108,935	-572,065	-84.00	
十二、技術協助布吉納法索農業部管理巴格雷農田水利及水稻生產計畫	7,115,000	7,234,460	119,460	1.68	
1. 人事費	5,972,000	6,213,869	241,869	4.05	
2. 業務費	936,000	852,493	-83,507	-8.92	
3. 旅運費	207,000	168,098	-38,902	-18.79	
十三、協助泰國皇家計畫基金會執行園藝發展計畫	8,570,000	7,738,341	-831,659	-9.70	
1. 人事費	2,458,000	2,892,063	434,063	17.66	
2. 業務費	4,696,000	4,562,440	-133,560	-2.84	
3. 旅運費	1,380,000	283,838	-1,096,162	-79.43	
4. 設備投資費	36,000	-	-36,000	-100.00	
十四、台巴工業園區轉型前管理計畫	23,608,000	11,601,777	-12,006,223	-50.86	
1. 人事費	7,214,000	2,931,816	-4,282,184	-59.36	
2. 業務費	11,355,000	8,404,987	-2,950,013	-25.98	
3. 旅運費	537,000	190,938	-346,062	-64.44	
4. 設備投資費	4,502,000	74,036	-4,427,964	-98.36	
十五、克國新觀光示範農場合作計畫	6,491,000	7,245,621	754,621	11.63	
1. 人事費	5,761,000	6,675,812	914,812	15.88	
2. 業務費	120,000	600	-119,400	-99.50	
3. 旅運費	610,000	569,209	-40,791	-6.69	
十六、宏國一鄉一特產計畫	3,213,000	2,541,342	-671,658	-20.90	
1. 人事費	2,590,000	2,422,067	-167,933	-6.48	
2. 業務費	364,000	119,275	-244,725	-67.23	
3. 旅運費	259,000	-	-259,000	-100.00	

## 財團法人國際合作發展基金會

## 業務支出明細表

中華民國102年度

單位：新臺幣元

科 目	本年度預算數 (1)	本年度決算數 (2)	比較增(減-)		說 明
			金 額 (3)=(2)-(1)	% (4)=(3)/(1)*100	
十七、史瓦濟蘭職訓計畫	19,981,000	14,877,087	-5,103,913	-25.54	
1. 人事費	11,354,000	10,101,900	-1,252,100	-11.03	
2. 業務費	6,766,000	4,494,472	-2,271,528	-33.57	
3. 旅運費	262,000	234,182	-27,818	-10.62	
4. 設備投資費	1,599,000	46,533	-1,552,467	-97.09	
十八、貝里斯水產養殖計畫	5,903,000	5,067,485	-835,515	-14.15	
1. 人事費	4,943,000	5,015,451	72,451	1.47	
2. 旅運費	960,000	52,034	-907,966	-94.58	
十九、史瓦濟蘭馬鈴薯健康種薯繁殖計畫	17,088,000	2,479,005	-14,608,995	-85.49	
1. 人事費	4,205,000	1,534,959	-2,670,041	-63.50	
2. 業務費	8,538,000	637,445	-7,900,555	-92.53	
3. 旅運費	381,000	306,601	-74,399	-19.53	
4. 設備投資費	3,964,000	-	-3,964,000	-100.00	
二十、甘比亞稻種生產計畫	15,951,000	-	-15,951,000	-100.00	
1. 人事費	5,371,000	-	-5,371,000	-100.00	
2. 業務費	5,741,000	-	-5,741,000	-100.00	
3. 旅運費	440,000	-	-440,000	-100.00	
4. 設備投資費	4,399,000	-	-4,399,000	-100.00	
二一、甘比亞陸稻鞏固計畫	49,951,000	-	-49,951,000	-100.00	
1. 人事費	18,097,000	-	-18,097,000	-100.00	
2. 業務費	17,142,000	-	-17,142,000	-100.00	
3. 旅運費	922,000	-	-922,000	-100.00	
4. 設備投資費	13,790,000	-	-13,790,000	-100.00	
二二、海地沙萬迪安地區災民糧食生產暨職業訓練第二	4,799,000	7,262,497	2,463,497	51.33	
1. 人事費	3,479,000	7,148,079	3,669,079	105.46	
2. 旅運費	1,320,000	114,418	-1,205,582	-91.33	
二三、外交部擴大外籍生來台獎學金計畫	52,946,000	49,591,988	-3,354,012	-6.33	
1. 人事費	-	161,554	161,554	-	

## 財團法人國際合作發展基金會

## 業務支出明細表

中華民國102年度

單位：新臺幣元

科 目	本年度預算數 (1)	本年度決算數 (2)	比較增(減-)		說 明
			金 額 (3)=(2)-(1)	% (4)=(3)/(1)*100	
2. 業務費	52,946,000	49,430,434	-3,515,566	-6.64	
二四、柑橘黃龍病防治計畫	21,405,000	12,688,404	-8,716,596	-40.72	
1. 人事費	21,405,000	10,543,806	-10,861,194	-50.74	
2. 業務費	-	592,013	592,013	-	
3. 旅運費	-	1,552,585	1,552,585	-	
二五、聖露西亞香蕉葉斑病防治計畫	6,988,000	1,293,492	-5,694,508	-81.49	
1. 人事費	2,731,000	950,565	-1,780,435	-65.19	
2. 業務費	-	-	-	-	
3. 旅運費	4,257,000	342,927	-3,914,073	-91.94	
二六、協助海地設立肥料廠計畫	2,809,000	-	-2,809,000	-100.00	
1. 人事費	2,809,000	-	-2,809,000	-100.00	
二七、海地Les Cayes河谷雜糧作物發展計畫	26,330,000	6,820,954	-19,509,046	-74.09	
1. 人事費	16,800,000	5,814,962	-10,985,038	-65.39	
2. 業務費	-	126,900	126,900	-	
2. 旅運費	9,530,000	879,092	-8,650,908	-90.78	
二八、聖露西亞資通訊計畫	9,614,000	8,634,107	-979,893	-10.19	
1. 人事費	3,410,000	2,526,107	-883,893	-25.92	
2. 業務費	5,840,000	6,108,000	268,000	4.59	
3. 旅運費	364,000	-	-364,000	-100.00	
二九、聖克里斯多福及尼維斯資通訊計畫	11,083,000	7,251,541	-3,831,459	-34.57	
1. 人事費	3,410,000	553,420	-2,856,580	-83.77	
2. 業務費	7,309,000	6,500,300	-808,700	-11.06	
3. 旅運費	364,000	197,821	-166,179	-45.65	
三十、貝里斯資通訊計畫	9,614,000	4,882,341	-4,731,659	-49.22	
1. 人事費	3,410,000	1,500,802	-1,909,198	-55.99	
2. 業務費	5,840,000	3,200,300	-2,639,700	-45.20	



## 財團法人國際合作發展基金會

## 業務支出明細表

中華民國102年度

單位：新臺幣元

科 目	本年度預算數 (1)	本年度決算數 (2)	比較增(減-)		說 明
			金 額 (3)=(2)-(1)	% (4)=(3)/(1)*100	
3. 旅運費	364,000	181,239	-182,761	-50.21	
三一、巴拿馬魚廢棄物處理計畫	6,034,000	-	-6,034,000	-100.00	
1. 人事費	2,207,000	-	-2,207,000	-100.00	
2. 業務費	2,362,000	-	-2,362,000	-100.00	
3. 旅運費	1,465,000	-	-1,465,000	-100.00	
三二、新合作計畫	146,773,000	-	-146,773,000	-100.00	
1. 人事費	60,440,000	-	-60,440,000	-100.00	
2. 業務費	76,673,000	-	-76,673,000	-100.00	
3. 旅運費	9,513,000	-	-9,513,000	-100.00	
4. 設備投資費	147,000	-	-147,000	-100.00	
三三、海地多爾貝克Torbeck地區水稻生產暨行銷計畫	-	3,481,855	3,481,855	-	
1. 人事費	-	3,481,855	3,481,855	-	
三四、太平洋友邦國家臨床醫療小組計畫	-	5,303,012	5,303,012	-	
1. 人事費	-	690,489	690,489	-	
2. 業務費	-	665,015	665,015	-	
3. 旅運費	-	3,947,508	3,947,508	-	
三五、瓜地馬拉北碇木瓜銷美計畫	-	9,860,733	9,860,733	-	
1. 人事費	-	9,799,779	9,799,779	-	
3. 旅運費	-	60,954	60,954	-	
三六、中南美洲及加勒比海地區竹產業發展計畫-瓜地馬拉	-	5,077,265	5,077,265	-	
1. 人事費	-	4,024,722	4,024,722	-	
2. 業務費	-	1,052,543	1,052,543	-	
三七、中南美洲及加勒比海地區竹產業發展計畫-厄瓜多	-	7,286,498	7,286,498	-	
1. 人事費	-	2,048,662	2,048,662	-	

財團法人國際合作發展基金會

業務支出明細表

中華民國102年度

單位：新臺幣元

科 目	本年度預算數 (1)	本年度決算數 (2)	比較增(減-)		說 明
			金 額 (3)=(2)-(1)	% (4)=(3)/(1)*100	
2. 業務費	-	4,892,519	4,892,519	-	
3. 旅運費	-	345,317	345,317	-	
三八、巴拉圭飼料生產計畫	-	12,738,528	12,738,528	-	
1. 人事費	-	1,935,870	1,935,870	-	
2. 業務費	-	1,458,026	1,458,026	-	
3. 旅運費	-	446,363	446,363	-	
4. 設備投資費	-	8,898,269	8,898,269	-	
三九、多明尼加竹工產業發展計畫	-	258,762	258,762	-	
1. 人事費	-	158,152	158,152	-	
2. 旅運費	-	100,610	100,610	-	
四十、索羅門資源植物調查暨植物誌編纂計畫	-	5,463,185	5,463,185	-	
1. 業務費	-	3,091,604	3,091,604	-	
2. 旅運費	-	2,371,581	2,371,581	-	
四一、聖克里斯多福及尼維斯再生能源政策諮商專家派遣計畫	-	1,475,782	1,475,782	-	
1. 人事費	-	485,279	485,279	-	
2. 業務費	-	863,260	863,260	-	
3. 旅運費	-	127,243	127,243	-	
四二、巴拿馬水產廢棄處理廠整體設廠規劃暨營運計畫書撰寫計畫	-	1,200,000	1,200,000	-	
1. 業務費	-	1,200,000	1,200,000	-	
四三、多明尼加密集華語專班	-	14,083,800	14,083,800	-	
1. 人事費	-	628,488	628,488	-	
2. 業務費	-	13,455,312	13,455,312	-	
四四、布吉納法索職業訓練技術協助計畫	-	10,840,600	10,840,600	-	
1. 人事費	-	675,414	675,414	-	

## 財團法人國際合作發展基金會

## 業務支出明細表

中華民國102年度

單位：新臺幣元

科 目	本年度預算數 (1)	本年度決算數 (2)	比較增(減-)		說 明
			金 額 (3)=(2)-(1)	% (4)=(3)/(1)*100	
2. 業務費	-	8,032,034	8,032,034	-	
3. 旅運費	-	2,133,152	2,133,152	-	
四五、派遣專家赴海地維修竹工機械	-	203,025	203,025	-	
1. 業務費	-	54,998	54,998	-	
2. 旅運費	-	148,027	148,027	-	
四六、印尼摩若台島開發案	-	462,715	462,715	-	
1. 業務費	-	462,715	462,715	-	
合 計	1,695,113,000	1,433,070,939	-262,042,061	-15.46	
人 事 費	754,244,000	644,800,191	-109,443,809	-14.51	
業 務 費	789,313,000	695,942,696	-93,370,304	-11.83	
財 產 維 護 費	9,136,000	7,792,975	-1,343,025	-14.70	
旅 運 費	113,774,000	87,336,058	-26,437,942	-23.24	
員 工 訓 練 費	1,629,000	1,613,559	-15,441	-0.95	
財 產 折 舊 費	5,627,000	3,873,530	-1,753,470	-31.16	
設 備 投 資 費	43,458,000	22,165,366	-21,292,634	-49.00	
委 辦 費	33,300,000	16,350,772	-16,949,228	-50.90	
攤 出 管 理 及 總 務 費 用	-55,368,000	-46,804,208	8,563,792	-15.47	

科 目	原編列預算數	年度新增或調整後預算數	決算數	比較增(減-)		說 明
				金 額	%	
委辦計畫支出	1,285,595,000	1,161,339,739	1,057,088,784	-104,250,955	-8.98	
一、駐外技術團	597,273,000	624,122,131	602,788,064	-21,334,067	-3.42	
1. 人事費	327,065,000	342,033,118	340,268,917	-1,764,201	-0.52	
2. 業務費	235,037,000	246,672,456	227,446,072	-19,226,384	-7.79	
3. 旅運費	20,150,000	19,537,378	21,926,547	2,389,169	12.23	因應本年度多項計畫結束後之人員調度及派遣，致經費使用增加。
4. 設備投資費	15,021,000	15,879,179	13,146,528	-2,732,651	-17.21	因應本年度多項計畫結束後，需辦理移轉，經評估決定設備於移轉年如非必須性不再購買，致經費有所結餘。
二、外派技術人員儲訓	9,577,000	9,341,835	6,454,201	-2,887,634	-30.91	1. 因落實輪調制度，會內轉調至外團服務之人員業具實務經驗，故職前訓練期較短或不需訓練即可赴駐地；另部份新派人員訓練調整模式以會內實習訓練取代原外部受訓，節省職前訓練經費。 2. 經考量前二年已辦理駐外計畫經理儲備訓練，爰102年度無須再辦理，爰節省經費。
1. 業務費	9,577,000	9,341,835	6,454,201	-2,887,634	-30.91	
三、友邦技術人員受訓觀摩與進修	46,400,000	46,400,000	44,626,576	-1,773,424	-3.82	
1. 業務費	46,400,000	46,400,000	44,626,576	-1,773,424	-3.82	
四、赴海外地區評估規劃及業務督導	8,200,000	14,303,400	13,301,033	-1,002,367	-7.01	

科 目	原編列預算數	年度新增或調整後預算數	決算數	比較增(減-)		說 明
				金 額	%	
1. 業務費	1,200,000	1,994,010	1,567,187	-426,823	-21.41	部分專家為公務人員，故未支付顧問費，致經費有所結餘。
2. 旅運費	7,000,000	12,309,390	11,733,846	-575,544	-4.68	
五、攤入管理及總務費用	55,368,000	49,628,426	46,804,208	-2,824,218	-5.69	
1. 人事費	25,202,000	23,041,357	22,516,494	-524,863	-2.28	
2. 業務費	26,750,000	22,981,179	21,458,888	-1,522,291	-6.62	
3. 旅運費	3,416,000	3,605,890	2,828,826	-777,064	-21.55	整體委辦計畫旅運費有所結餘。
六、外交替代役	47,103,000	44,816,494	37,122,194	-7,694,300	-17.17	
1. 人事費	8,759,000	8,213,158	7,295,067	-918,091	-11.18	本屆數名役男提前退役或轉服一般替代役致人事費用支出較原編列數額為少。
2. 業務費	24,379,000	25,168,311	19,213,481	-5,954,830	-23.66	本屆役男發生突發狀況案例較少致所需支用的"其他雜支費"較原編列數額為少。
3. 旅運費	13,965,000	11,435,025	10,613,646	-821,379	-7.18	
七、駐外技術團綜合計畫	33,066,000	33,865,980	42,808,361	8,942,381	26.41	
1. 人事費	31,626,000	31,625,980	40,005,727	8,379,747	26.50	102年度增加二代健保(自102年1月起實施)雇主負擔之補充保費費用，致預算執行進度超支。
2. 業務費	1,440,000	2,240,000	2,755,183	515,183	23.00	因應新興計畫增加而衍生之協定及計畫書翻譯費用。
3. 旅運費	-	-	47,451	47,451	-	支付離職人員相關費用。

科 目	原編列預算數	年度新增或調整後預算數	決算數	比較增(減-)		說 明
				金 額	%	
八、中美洲地理資訊系統應用能力提升計畫	26,452,000	24,618,650	23,193,050	-1,425,600	-5.79	原名運用GIS加強尼加拉瓜環境永續合作計畫
1. 人事費	891,000	789,600	704,774	-84,826	-10.74	
2. 業務費	24,368,000	22,466,550	21,683,881	-782,669	-3.48	
3. 旅運費	1,193,000	1,362,500	804,395	-558,105	-40.96	原規劃派遣考察專家及本會人員4人次，配合現地實地需求，降為2人次，致使部分旅運費未支用。
九、派駐史瓦濟蘭王國中餐廚師服務計畫	752,000	782,696	715,620	-67,076	-8.57	
1. 人事費	746,000	773,537	715,320	-58,217	-7.53	
2. 業務費	1,000	600	300	-300	-50.00	係編列接替人員名片製作費，因原執行人員續任，因此僅使用部分經費。
3. 旅運費	5,000	8,559	-	-8,559	-100.00	該經費係編列接替人員體檢費及疫苗注射費，因原執行人員續任，因此未使用。
十、台灣獎學金計畫	1,290,000	1,290,000	1,213,838	-76,162	-5.90	
1. 業務費	1,290,000	1,290,000	1,213,838	-76,162	-5.90	
十一、聖文森資訊通訊技術合作計畫	3,848,000	3,689,472	3,115,437	-574,035	-15.56	
1. 人事費	3,086,000	3,007,943	3,006,502	-1,441	-0.05	
2. 業務費	81,000	80,000	-	-80,000	-100.00	本經費原預定用於台聖間資料與物件寄送，實際執行時無此需求，故未動支。

科 目	原編列預算數	年度新增或調整後預算數	決算數	比較增(減-)		說 明
				金 額	%	
3. 旅運費	681,000	601,529	108,935	-492,594	-81.89	本經費原擬派遣國內人員赴聖國執行結案任務及駐地計畫經理於計畫結束離任費用，後因聖國提出計畫展延，故未動支。
十二、技術協助布吉納法索農業部管理巴格雷農田水利及水稻生產計畫	7,115,000	7,139,328	7,234,460	95,132	1.33	
1. 人事費	5,972,000	5,826,918	6,213,869	386,951	6.64	經費係編列接替人員及原執行人員離任之機票費及搬遷補助費，因原執行人員續任而未支出。
2. 業務費	936,000	908,893	852,493	-56,400	-6.21	
3. 旅運費	207,000	403,517	168,098	-235,419	-58.34	
十三、協助泰國皇家計畫基金會執行園藝發展計畫	8,570,000	8,220,257	7,738,341	-481,916	-5.86	原規劃派遣考察專家及本會人員10人次，因泰方本年度研習班以培養泰方講師師資為主，減少申請台灣專家赴泰授課，因此只執行5人次，致使部分旅運費未支用。
1. 人事費	2,458,000	2,567,485	2,892,063	324,578	12.64	
2. 業務費	4,696,000	4,879,541	4,562,440	-317,101	-6.50	
3. 旅運費	1,380,000	773,231	283,838	-489,393	-63.29	
4. 設備投資費	36,000	-	-	-	-	

科 目	原編列預算數	年度新增或調整後預算數	決算數	比較增(減-)		說 明
				金 額	%	
十四、台巴工業園區 轉型前管理計畫	23,608,000	18,509,334	11,601,777	-6,907,557	-37.32	
1. 人事費	7,214,000	5,655,455	2,931,816	-2,723,639	-48.16	原應派遣駐地經理2位，因多次公開招聘都無法招募合適人選遞補職缺，故人事及旅運費未使用。
2. 業務費	11,355,000	12,083,559	8,404,987	-3,678,572	-30.44	應業務僅由駐地經理1位執行，故部分經費未使用。
3. 旅運費	537,000	770,320	190,938	-579,382	-75.21	同上。
4. 設備投資費	4,502,000	-	74,036	74,036	-	園區內抽水馬達因故障導致無法供水，舊馬達經修復後仍常故障停擺，爰增購新馬達乙台。
十五、克國新觀光示範農場合作計畫	6,491,000	9,152,781	7,245,621	-1,907,160	-20.84	
1. 人事費	5,761,000	8,359,621	6,675,812	-1,683,809	-20.14	配合工程進度延後短期專家之派遣。
2. 業務費	120,000	180,000	600	-179,400	-99.67	配合工程進度延後專業顧問之派遣。
3. 旅運費	610,000	613,160	569,209	-43,951	-7.17	配合工程進度延後短期專家及專業顧問之派遣。
十六、宏國一鄉一特產計畫	3,213,000	3,207,625	2,541,342	-666,283	-20.77	
1. 人事費	2,590,000	2,721,983	2,422,067	-299,916	-11.02	計畫原定102年結束，因計畫展延原計畫經理留任，所編列資遣費未動支。



科 目	原編列預算數	年度新增或調整後預算數	決算數	比較增(減-)		說 明
				金 額	%	
2. 業務費	364,000	246,918	119,275	-127,643	-51.69	本計畫部分業務係與宏國人員共同執行，宏國已自行編列預算(除辦公室網路費外，其餘辦公室有關行政費用支出概由宏國支應)，致實際所需預算較核定預算少。
3. 旅運費	259,000	238,724	-	-238,724	-100.00	
十七、史瓦濟蘭職訓計畫	19,981,000	14,082,069	14,877,087	795,018	5.65	
1. 人事費	11,354,000	9,287,937	10,101,900	813,963	8.76	計畫原定102年結束，因計畫展延，原計畫經理留任，所編列離任旅運費未動支；所編列內陸旅運費因計畫經理與宏國人員共同執行，有關費用支出概由宏國支應。
2. 業務費	6,766,000	4,603,144	4,494,472	-108,672	-2.36	
3. 旅運費	262,000	138,077	234,182	96,105	69.60	
4. 設備投資費	1,599,000	52,911	46,533	-6,378	-12.05	
十八、貝里斯水產養殖計畫	5,903,000	5,941,261	5,067,485	-873,776	-14.71	新派任之計畫經理及技術人員之赴任機票費用較預估高。
1. 人事費	4,943,000	5,181,248	5,015,451	-165,797	-3.20	

科 目	原編列預算數	年度新增或調整後預算數	決算數	比較增(減-)		說 明
				金 額	%	
2. 業務費	-	180,000	-	-180,000	-100.00	因育苗中心尚在建設階段，專家考察暫緩執行。
3. 旅運費	960,000	580,013	52,034	-527,979	-91.03	專家旅運費未支出。
十九、史瓦濟蘭馬鈴薯健康種薯繁殖計畫	17,088,000	3,647,739	2,479,005	-1,168,734	-32.04	
1. 人事費	4,205,000	2,487,484	1,534,959	-952,525	-38.29	計畫原訂自7月執行，因洽簽協定至10月人員始派任致人事費有所結餘。
2. 業務費	8,538,000	617,295	637,445	20,150	3.26	
3. 旅運費	381,000	542,960	306,601	-236,359	-43.53	計畫執行時程延遲，致未能辦理史方人員來台受訓，旅運費未支出。
4. 設備投資費	3,964,000	-	-	-	-	
二十、甘比亞稻種生產計畫	15,951,000	-	-	-	-	
1. 人事費	5,371,000	-	-	-	-	
2. 業務費	5,741,000	-	-	-	-	
3. 旅運費	440,000	-	-	-	-	
4. 設備投資費	4,399,000	-	-	-	-	
二一、甘比亞陸稻鞏固計畫	49,951,000	-	-	-	-	
1. 人事費	18,097,000	-	-	-	-	
2. 業務費	17,142,000	-	-	-	-	
3. 旅運費	922,000	-	-	-	-	
4. 設備投資費	13,790,000	-	-	-	-	
二二、海地沙萬迪安地區災民糧食生產暨職業訓練第二期計畫	4,799,000	9,564,227	7,262,497	-2,301,730	-24.07	原名為海地新希望村居民短期安置輔導計畫

科 目	原編列預算數	年度新增或調整後預算數	決算數	比較增(減-)		說 明
				金 額	%	
1. 人事費	3,479,000	8,600,607	7,148,079	-1,452,528	-16.89	計畫原訂102年底結束，惟1人因計畫所需續留，1人返台服務，未支用資遣費所致。
2. 旅運費	1,320,000	963,620	114,418	-849,202	-88.13	計畫原訂102年底結束，惟1人因計畫所需續留，未使用離任機票及搬遷補助費所致。
二三、外交部擴大外籍生來台獎學金計畫	52,946,000	51,230,000	49,591,988	-1,638,012	-3.20	
1. 人事費	-	800,000	161,554	-638,446	-79.81	依本會敘薪標準核薪且服務未足1年，故經費結餘。
2. 業務費	52,946,000	50,430,000	49,430,434	-999,566	-1.98	
二四、柑橘黄龙病防治計畫	21,405,000	22,589,562	12,688,404	-9,901,158	-43.83	
1. 人事費	21,405,000	19,209,137	10,543,806	-8,665,331	-45.11	專業技術人員延後派遣。
2. 業務費	-	1,081,736	592,013	-489,723	-45.27	本計畫原規劃102年派遣專家5人次，實際派遣3人次，致部分顧問費及旅運費未支出。
3. 旅運費	-	2,298,689	1,552,585	-746,104	-32.46	同上。
二五、聖露西亞香蕉葉斑病防治計畫	6,988,000	5,302,255	1,293,492	-4,008,763	-75.60	
1. 人事費	2,731,000	2,547,228	950,565	-1,596,663	-62.68	本計畫原訂1月開始執行，惟至同年8月28日始簽訂技術合作協定，計畫經理於8月赴任，致人事費有所結餘。

科 目	原編列預算數	年度新增或調整後預算數	決算數	比較增(減-)		說 明
				金 額	%	
2. 業務費	-	1,080,000	-	-1,080,000	-100.00	本計畫原編列派遣短期顧問赴聖露西亞，惟至同年8月28日始簽訂技術合作協定，短期顧問(2名)未派遣，原所編列顧問費未動支。
3. 旅運費	4,257,000	1,675,027	342,927	-1,332,100	-79.53	本計畫原編列派遣短期顧問赴聖露西亞，惟至同年8月28日始簽訂技術合作協定，短期顧問(2名)未派遣，原所編列專家旅運費未動支。
二六、協助海地設立肥料廠計畫	2,809,000	-	-	-	-	
1. 人事費	2,809,000	-	-	-	-	
二七、海地Les Cayes河谷雜糧作物發展計畫	26,330,000	10,488,135	6,820,954	-3,667,181	-34.97	原名為海地Les Cayes河谷稻米、玉米及青豆產業發展計畫
1. 人事費	16,800,000	8,843,441	5,814,962	-3,028,479	-34.25	計畫原訂自1月執行，因洽簽協定至五月始陸續派任人員，致人事費有所結餘。
2. 業務費	-	252,000	126,900	-125,100	-49.64	規劃國內專家赴海地評估14日，惟實際執行任務僅費7日，致顧問費未完全使用。

科 目	原編列預算數	年度新增或調整後預算數	決算數	比較增(減-)		說 明
				金 額	%	
2. 旅運費	9,530,000	1,392,694	879,092	-513,602	-36.88	1. 規劃國內專家赴海地評估14日，惟實際執行任務僅費7日，致日支費等未完全使用 2. 另編列之兩張依親機票與搬遷輔助費未使用。
二八、聖露西亞資通訊計畫	9,614,000	9,602,360	8,634,107	-988,253	-10.08	
1. 人事費	3,410,000	2,480,256	2,526,107	45,851	1.85	
2. 業務費	5,840,000	6,276,500	6,108,000	-168,500	-2.68	
3. 旅運費	364,000	845,604	-	-845,604	-100.00	原預定派遣專家執行計畫監督任務，因計畫協定尚未簽署備忘錄，爰未執行。
二九、聖克里斯多福及尼維斯資通訊計畫	11,083,000	9,555,902	7,251,541	-2,304,361	-24.11	
1. 人事費	3,410,000	1,025,940	553,420	-472,520	-46.06	本計畫原訂8月派遣駐地計畫經理，惟至同年10月方簽訂技術合作協定，計畫經理爰遲至10月赴任，致使人事費有所結餘。
2. 業務費	7,309,000	7,438,437	6,500,300	-938,137	-12.61	本計畫因系統開發項目整合，爰調編業務費用額度。
3. 旅運費	364,000	1,091,525	197,821	-893,704	-81.88	原預定派遣專家執行計畫監督任務，因計畫協定遲至10月簽署及ICT中心整修工程延宕，使監督任務改至103年執行，爰旅運費有所結餘。

科 目	原編列預算數	年度新增或調整後預算數	決算數	比較增(減-)		說 明
				金 額	%	
三十、貝里斯資通訊計畫	9,614,000	6,660,882	4,882,341	-1,778,541	-26.70	
1. 人事費	3,410,000	2,256,320	1,500,802	-755,518	-33.48	本計畫原訂6月派遣駐地計畫經理，惟因人員遲至9月招募作業完成並派遣，使人事費有所結餘。
2. 業務費	5,840,000	3,505,656	3,200,300	-305,356	-8.71	
3. 旅運費	364,000	898,906	181,239	-717,667	-79.84	原預定派遣專家及執行計畫監督任務，改由駐地計畫經理偕同「貝里斯資通訊計畫促進海關系統整合及關貿便捷化」採購案專業團隊執行，使部分旅運費未動支。
三一、巴拿馬魚廢棄物處理計畫	6,034,000	-	-	-	-	
1. 人事費	2,207,000	-	-	-	-	
2. 業務費	2,362,000	-	-	-	-	
3. 旅運費	1,465,000	-	-	-	-	
三二、新合作計畫	146,773,000	-	-	-	-	
1. 人事費	60,440,000	-	-	-	-	
2. 業務費	76,673,000	-	-	-	-	
3. 旅運費	9,513,000	-	-	-	-	
4. 設備投資費	147,000	-	-	-	-	
三三、海地多爾貝克Torbeck地區水稻生產暨行銷計畫	-	4,280,057	3,481,855	-798,202	-18.65	
1. 人事費	-	3,954,392	3,481,855	-472,537	-11.95	計畫定102年移轉，人員應業務需要調任他計畫技師，致編列資遣費未動支。

科 目	原編列預算數	年度新增或調整後預算數	決算數	比較增(減-)		說 明
				金 額	%	
3. 旅運費	-	325,665	-	-325,665	-100.00	計畫定102年移轉，人員應業務需要調任他計畫技師，致編列離任返國費用均未動支。
三四、太平洋友邦國家臨床醫療小組計畫	-	12,432,570	5,303,012	-7,129,558	-57.35	本計畫於102年3月才獲外交部確認委辦。
1. 人事費	-	787,104	690,489	-96,615	-12.27	專案經理自4月始聘僱，以致支用數未達預期。
2. 業務費	-	1,487,710	665,015	-822,695	-55.30	本計畫原預計派遣80人次，而實際派遣僅達37位，致經費花費未如預期。
3. 旅運費	-	10,157,756	3,947,508	-6,210,248	-61.14	本計畫原預計派遣80人次，而實際僅達37位，致經費花費未如預期。
三五、瓜地馬拉北碇木瓜銷美計畫	-	10,525,431	9,860,733	-664,698	-6.32	
1. 人事費	-	10,313,787	9,799,779	-514,008	-4.98	
3. 旅運費	-	211,644	60,954	-150,690	-71.20	技師屆齡卸任返台機票已由駐瓜地馬拉技術團經費支應。
三六、中南美洲及加勒比海地區竹產業發展計畫-瓜地馬拉	-	7,569,804	5,077,265	-2,492,539	-32.93	
1. 人事費	-	5,629,307	4,024,722	-1,604,585	-28.50	本計畫合作備忘錄未於102年簽署，致使計畫技術人員無法派遣以執行計畫。

科 目	原編列預算數	年度新增或調整後預算數	決算數	比較增(減-)		說 明
				金 額	%	
2. 業務費	-	1,616,833	1,052,543	-564,290	-34.90	由於本計畫合作備忘錄未於102年簽署，原定102年執行竹林調查任務所需業務費，如專家勞務費、衛星空照調查費皆未執行。
3. 旅運費	-	323,664	-	-323,664	-100.00	由於本計畫合作備忘錄未於102年簽署，原定102年預定派遣之計畫技術人員及短期竹林調查專家之差旅費皆未執行。
三七、中南美洲及加勒比海地區竹產業發展計畫-厄瓜多	-	7,734,000	7,286,498	-447,502	-5.79	
1. 人事費	-	2,098,299	2,048,662	-49,637	-2.37	
2. 業務費	-	4,782,887	4,892,519	109,632	2.29	
3. 旅運費	-	852,814	345,317	-507,497	-59.51	該計畫評估併入多明尼加竹產業發展計畫評估任務，故改由赴海地地區考察支應；另原估列派遣專家人數因專家專長可涵括，爰僅改派1位專家評估，此等使旅運費執行數降低。
三八、巴拉圭飼料生產計畫	-	12,697,950	12,738,528	40,578	0.32	
1. 人事費	-	1,893,986	1,935,870	41,884	2.21	
2. 業務費	-	1,387,444	1,458,026	70,582	5.09	



科 目	原編列預算數	年度新增或調整後預算數	決算數	比較增(減-)		說 明
				金 額	%	
3. 旅運費	-	598,020	446,363	-151,657	-25.36	原編列國內專家赴巴拉圭協助與指導飼料廠之建置等事宜，因飼料廠工程招標流標，顧問未派遣，原所編列專家旅運費未動支。
4. 設備投資費	-	8,818,500	8,898,269	79,769	0.90	
三九、多明尼加竹工業發展計畫	-	256,776	258,762	1,986	0.77	
1. 人事費	-	162,712	158,152	-4,560	-2.80	
2. 業務費	-	5,879	-	-5,879	-100.00	駐外技師未申請房屋租金補助。
3. 旅運費	-	88,185	100,610	12,425	14.09	駐外竹工技師返國之川雜費。
四十、索羅門資源植物調查暨植物誌編纂計畫	-	5,483,979	5,463,185	-20,794	-0.38	
1. 業務費	-	3,575,280	3,091,604	-483,676	-13.53	由於業務實際需求，本年僅使用部分標本處理費、房屋租金且未執行公務車油料及維修費，爰業務費有所結餘。
2. 旅運費	-	1,908,699	2,371,581	462,882	24.25	本年植物調查採集人員於索國西省離島來往次數增加，船隻租用及內陸機票費增加，以致旅運費超出預期。
四一、聖克里斯多福及尼維斯再生能源政策諮商專家派遣計畫	-	5,974,283	1,475,782	-4,498,501	-75.30	

科 目	原編列預算數	年度新增或調整後預算數	決算數	比較增(減-)		說 明
				金 額	%	
1. 人事費	-	1,908,380	485,279	-1,423,101	-74.57	本計畫原訂4月開始執行，惟至同年7月始完成協定簽署，爰致駐地計畫經理於10月赴任，致使人事費有所結餘。
2. 業務費	-	3,010,191	863,260	-2,146,931	-71.32	原業務費編列國內短期專家派赴當地協助計畫經理執行任務，惟本計畫至7月始完成協定簽署，致駐地計畫經理於10月赴任，故相關經費未動支。
3. 旅運費	-	1,014,559	127,243	-887,316	-87.46	同上，原所編列4名國內短期專家派遣之旅運費未動支。
4. 設備投資費	-	41,153	-	-41,153	-100.00	原編列購置筆記型電腦一台，惟後續克方已提供電腦，爰未採購。
四二、巴拿馬水產廢棄處理廠整體設廠規劃暨營運計畫書撰寫計畫	-	1,200,000	1,200,000	-	-	
1. 業務費	-	1,200,000	1,200,000	-	-	
四三、多明尼加密集華語專班	-	14,128,800	14,083,800	-45,000	-0.32	
1. 人事費	-	673,488	628,488	-45,000	-6.68	
2. 業務費	-	13,455,312	13,455,312	-	-	
四四、布吉納法索職業訓練技術協助計畫	-	15,603,590	10,840,600	-4,762,990	-30.53	

科 目	原編列預算數	年度新增或調整後預算數	決算數	比較增(減-)		說 明
				金 額	%	
1. 人事費	-	5,720,183	675,414	-5,044,769	-88.19	原規劃4位短期專家赴布，配合布方作業暫緩派員；另駐地計畫經理至12月間才進行派任，致人事費有所剩餘。
2. 業務費	-	5,838,692	8,032,034	2,193,342	37.57	配合布方業務需要，新增教材翻譯費用。
3. 旅運費	-	4,044,715	2,133,152	-1,911,563	-47.26	因應布方業務調整，暫緩派遣4位短期專家與部分顧問赴布行程，致旅運費多有剩餘。
四五、派遣專家赴海地維修竹工機械	-	-	203,025	203,025	-	
1. 業務費	-	-	54,998	54,998	-	
2. 旅運費	-	-	148,027	148,027	-	
四六、印尼摩若台島開發案	-	8,857,402	462,715	-8,394,687	-94.78	
1. 人事費	-	2,037,020	-	-2,037,020	-100.00	1. 原訂派駐雅加達之計畫經理，因由技術團轉任之工作銜接，爰於102年10月正式抵任。 2. 原訂派駐摩若台島之計畫經理，工作簽證時程，爰於103年2月正式抵任。
2. 業務費	-	6,186,627	462,715	-5,723,912	-92.52	雅加達辦公室及公務車輛之租用契約於103年1月下旬完成審核及簽署，相關經費始能動支使用。

科 目	原編列預算數	年度新增或調整後預算數	決算數	比較增(減-)		說 明
				金 額	%	
3. 旅運費	-	633,755	-	-633,755	-100.00	同上。
四七、宏都拉斯馬鈴薯種薯繁殖計畫	-	2,099,796	-	-2,099,796	-100.00	原預定於102年7月執行，惟駐館計畫瞭解備忘錄未能洽簽完成，故計畫尚未執行。
1. 人事費	-	1,277,804	-	-1,277,804	-100.00	同上。
2. 業務費	-	35,274	-	-35,274	-100.00	同上。
3. 旅運費	-	786,718	-	-786,718	-100.00	同上。
四八、宏都拉斯大豆產業整合發展計畫	-	1,052,862	-	-1,052,862	-100.00	宏方未完成提供本會大豆加工廠規劃之相關資料，雙方尚未達成計畫書細節共識，致使計畫未按原訂進度推動。
1. 人事費	-	760,717	-	-760,717	-100.00	同上。
2. 業務費	-	17,637	-	-17,637	-100.00	同上。
3. 旅運費	-	274,508	-	-274,508	-100.00	同上。
四九、宏都拉斯酪梨栽培技術提升計畫	-	3,689,638	-	-3,689,638	-100.00	原預定於102年7月執行，惟駐館計畫瞭解備忘錄未能洽簽完成，故計畫尚未執行。
1. 人事費	-	2,555,608	-	-2,555,608	-100.00	同上。
2. 業務費	-	70,548	-	-70,548	-100.00	同上。
3. 旅運費	-	1,063,482	-	-1,063,482	-100.00	同上。
合 計	1,285,595,000	1,161,339,739	1,057,088,784	-104,250,955	-8.98	
人 事 費	585,441,000	537,108,540	505,428,743	-31,679,797	-5.90	
業 務 費	577,151,000	515,068,934	466,677,292	-48,391,642	-9.40	
旅 運 費	79,545,000	84,370,522	62,817,383	-21,553,139	-25.55	
設 備 投 資 費	43,458,000	24,791,743	22,165,366	-2,626,377	-10.59	

## 財團法人國際合作發展基金會

## 業務外支出明細表

中華民國102年度

單位：新臺幣元

科 目	本年度預算數 (1)	本年度決算數 (2)	比較增(減-)		說 明
			金 額 (3)=(2)-(1)	% (4)=(3)/(1)*100	
業務外支出	20,500,000	6,507,644	-13,992,356	-68.26	
1. 處分固定資產損失	-	338,485	338,485	-	
2. 兌換損失	20,000,000	6,043,828	-13,956,172	-69.78	102年美元兌台幣之平均匯率相對升值約2.96%，故匯兌損失小於預算預期。
3. 整理支出	-	13,601	13,601	-	
4. 其他支出	500,000	111,730	-388,270	-77.65	本年度無投資風險性資產，故無交易手續費。
合 計	20,500,000	6,507,644	-13,992,356	-68.26	

財團法人國際合作發展基金會

週轉金明細表

中華民國102年12月31日

單位：新臺幣元

摘 要	金 額
事務週轉金	80,000
郵資週轉金	30,000
以下空白	
合 計	110,000

## 財團法人國際合作發展基金會

## 銀行存款明細表

中華民國102年12月31日

單位：新臺幣元

摘要	金額	
	美金/歐元	新臺幣
一銀天母19040118055美金活儲	166,312.31	4,887,094
士林天母郵局00015260439870台幣		9,379
中信市府543131024470美金活儲	2,750.39	81,975
中信敦南163890014334台幣		4,848
玉山北天母0510968032818台幣活儲		60,278,269
玉山敦南0314991001336台幣		3,338
兆豐天母0211036755-7台幣活儲		55,148,437
兆豐天母0211036756-9台幣活儲		99,406,501
兆豐天母0211041326-9台幣活儲		2
兆豐天母0212002090-6台幣支存		517,576
兆豐天母0215301867-6美金活儲	5,226,589.91	155,778,498
兆豐天母0215301868-8美金活儲	3,548,277.23	104,079,870
兆豐天母0215302405-6美金活儲	7,654.45	225,003
臺銀營業部003007072289 美金活儲	1,173,899.28	34,988,068
臺銀營業部003007072289-1歐元活儲	2.68	110
以下空白		
合 計		515,408,968

財團法人國際合作發展基金會

定期存款明細表

中華民國102年12月31日

單位：新臺幣元

摘 要	金 額	
	美 金	新 臺 幣
定期存款新臺幣：		6,055,248,591
郵局面額NTD100,000,000期間1010130-1030130利率1.415%		100,000,000
郵局面額NTD200,000,000期間1010131-1030131利率1.415%		200,000,000
郵局面額NTD50,000,000期間1010201-1030203利率1.415%		50,000,000
郵局面額NTD164,000,000期間1010720-1030721利率1.415%		164,000,000
郵局面額NTD205,490,000期間1020806-1030806利率1.37%		205,490,000
郵局面額NTD81,100,000期間1020820-1030820利率1.37%		81,100,000
郵局面額NTD50,000,000期間1020107-1030107利率1.37%		50,000,000
永豐中山面額NTD255,755,524期間1020118-1030120利率1.38%		255,755,524
郵局面額NTD150,000,000期間1020121-1040121利率1.415%		150,000,000
上海龍山面額NTD70,000,000期間1020124-1040126利率1.40%		70,000,000
郵局面額NTD100,000,000期間1020124-1040126利率1.415%		100,000,000
玉山北天母面額NTD52,260,155期間1020204-1030210利率1.38%		52,260,155
玉山北天母面額NTD50,694,381期間1020213-1030213利率1.37%		50,694,381
郵局面額NTD50,690,000期間1020218-1030218利率1.37%		50,690,000
永豐中山面額NTD101,396,421期間1020225-1030225利率1.38%		101,396,421
玉山北天母面額NTD156,102,203期間1020304-1030304利率1.37%		156,102,203
元大天母面額NTD150,000,000期間1020307-1030307利率1.38%		150,000,000
玉山北天母面額NTD102,747,855期間1020321-1030321利率1.37%		102,747,855
永豐中山面額NTD102,919,375期間1020325-1030325利率1.37%		102,919,375
永豐中山面額NTD62,409,806期間1020326-1030326利率1.37%		62,409,806
元大天母面額NTD100,000,000期間1020328-1030328利率1.38%		100,000,000
元大天母面額NTD50,000,000期間1020408-1030408利率1.38%		50,000,000
玉山北天母面額NTD20,574,208期間1020410-1030410利率1.37%		20,574,208
郵局面額NTD50,670,000期間1020418-1030418利率1.34%		50,670,000
玉山北天母面額NTD20,820,950期間1020423-1030424利率1.37%		20,820,950
玉山北天母面額NTD61,719,954期間1020424-1030424利率1.37%		61,719,954
上海龍山面額NTD50,000,000期間1020425-1030425利率1.38%		50,000,000
郵局面額NTD50,000,000期間1020425-1030425利率1.34%		50,000,000
上海龍山面額NTD35,463,808期間1020506-1030507利率1.38%		35,463,808
上海龍山面額NTD163,553,768期間1020507-1030507利率1.38%		163,553,768
郵局面額NTD152,840,000期間1020509-1030509利率1.34%		152,840,000



## 財團法人國際合作發展基金會

## 定期存款明細表

中華民國102年12月31日

單位：新臺幣元

摘要	金額	
	美金	新臺幣
上海永和面額NTD150,000,000期間1020524-1040525利率1.4%		150,000,000
永豐中山面額NTD60,000,000期間1020527-1030527利率1.37%		60,000,000
郵局面額NTD100,000,000期間1020529-1030529利率1.34%		100,000,000
上海龍山面額NTD50,698,214期間1020610-1030610利率1.38%		50,698,214
永豐中山面額NTD40,000,000期間1020610-1030610利率1.37%		40,000,000
郵局面額NTD131,800,000期間1020610-1030610利率1.37%		131,800,000
玉山北天母面額NTD156,202,065期間1020611-1030611利率1.37%		156,202,065
郵局面額NTD100,000,000期間1020619-1030619利率1.34%		100,000,000
郵局面額NTD154,050,000期間1020702-1030702利率1.34%		154,050,000
郵局面額NTD101,390,000期間1020722-1030722利率1.34%		101,390,000
永豐中山面額NTD50,000,000期間1020723-1030723利率1.37%		50,000,000
郵局面額NTD134,130,000期間1020723-1030723利率1.34%		134,130,000
永豐中山面額NTD9,900,000期間1020816-1030816利率1.38%		9,900,000
永豐中山面額NTD9,900,000期間1020819-1030819利率1.38%		9,900,000
永豐中山面額NTD9,900,000期間1020820-1030820利率1.38%		9,900,000
玉山北天母面額NTD64,055,976期間1020826-1030826利率1.37%		64,055,976
玉山北天母面額NTD42,019,270期間1020908-1030910利率1.37%		42,019,270
上海龍山面額NTD99,000,000期間1020909-1030909利率1.38%		99,000,000
上海龍山面額NTD55,604,200期間1020910-1030910利率1.38%		55,604,200
中華郵政面額NTD50,000,000期間1020923-1030923利率1.34%		50,000,000
上海龍山面額NTD51,362,479期間1020923-1030926利率1.38%		51,362,479
郵局面額NTD154,200,000期間1021003-1031003利率1.34%		154,200,000
上海龍山面額NTD50,000,000期間1021025-1031027利率1.38%		50,000,000
上海龍山面額NTD50,000,000期間1021111-1031111利率1.38%		50,000,000
上海龍山面額NTD50,000,000期間1021112-1031112利率1.38%		50,000,000
上海龍山面額NTD50,000,000期間1021113-1031113利率1.38%		50,000,000
上海龍山面額NTD50,000,000期間1021114-1031114利率1.38%		50,000,000
郵局面額NTD210,650,000期間1021114-1041116利率1.415%		210,650,000
上海龍山面額NTD50,000,000期間1021115-1031117利率1.38%		50,000,000
上海龍山面額NTD50,000,000期間1021210-1031210利率1.38%		50,000,000
玉山北天母面額NTD52,060,068期間1021122-1031124利率1.37%		52,060,068
上海龍山面額NTD50,000,000期間1021203-1031203利率1.38%		50,000,000

財團法人國際合作發展基金會

定期存款明細表

中華民國102年12月31日

單位：新臺幣元

摘要	金額	
	美金	新臺幣
玉山北天母面額NTD42,057,494期間1021203-1031203利率1.37%		42,057,494
上海龍山面額NTD50,000,000期間1021204-1031204利率1.38%		50,000,000
上海龍山面額NTD50,000,000期間1021205-1031205利率1.38%		50,000,000
玉山北天母面額NTD65,060,417期間1021206-1031208利率1.37%		65,060,417
上海龍山面額NTD50,000,000期間1021211-1031211利率1.38%		50,000,000
上海龍山面額NTD50,000,000期間1021212-1031212利率1.38%		50,000,000
郵局面額NTD100,000,000期間1021223-1031223利率1.34%		100,000,000
郵局面額NTD200,000,000期間1021230-1041230利率1.415%		200,000,000
定期存款美金：	28,165,720.00	839,479,284
中信市府面額USD5,200,000期間1021122-1030224利率1.01%	5,200,000.00	154,986,000
中華開發面額USD2,037,513.89期間1020521-1030521利率1.338%	2,037,513.89	60,728,101
中華開發面額USD1,000,000期間1020703-1030703利率1.336%	1,000,000.00	29,805,000
中華開發面額USD2,036,094.44期間1020830-1030902利率1.45%	2,036,094.44	60,685,795
中華開發面額USD3,000,000期間1021003-1031003利率1.43%	3,000,000.00	89,415,000
中華開發面額USD4,000,000期間1021016-1031016利率1.4020%	4,000,000.00	119,220,000
中華開發面額USD2,845,625期間1021031-1031031利率1.41%	2,845,625.00	84,813,853
大眾營業部面額USD2,000,000期間1021104-1031104利率1.41%	2,000,000.00	59,610,000
中華開發面額USD3,046,486.67期間1021125-1031125利率1.36%	3,046,486.67	90,800,535
台北富邦南門面額USD3,000,000期間1021210-1031210利率1.31%	3,000,000.00	89,415,000
合 計		6,894,727,875

# 財團法人國際合作發展基金會

## 應收利息明細表

中華民國102年12月31日

單位：新臺幣元

摘 要	金 額	
	美 金	新 臺 幣
長期放款：	969,258.40	28,888,747
哥斯大黎加公路建設計畫	69,563.40	2,073,337
哥斯大黎加摩映港建設計畫	1,868.22	55,682
瓜地馬拉密契風災重建計畫		0
甘比亞微額貸款計畫	3,269.44	97,446
史瓦濟蘭小農灌溉計畫	60,763.55	1,811,058
尼加拉瓜農產復甦第二階段計畫	42,060.65	1,253,618
布吉納法索鄉村貸款計畫	6,029.13	179,698
宏都拉斯Quimistan山谷灌溉計畫	17,831.56	531,470
史瓦濟蘭公路計畫	5,067.36	151,033
宏都拉斯密契風災重建計畫	7,833.33	233,472
瓜地馬拉技職教育計畫	61,849.03	1,843,410
薩爾瓦多密契風災房屋整建計畫	5,483.33	163,431
貝里斯觀光發展計畫	7,559.52	225,311
多明尼加國會現代化計畫	11,541.75	344,002
尼加拉瓜第二期房屋重建計畫	25,317.72	754,595
薩爾瓦多降低危險地區環境污染計畫	17,915.06	533,958
貝里斯南部公路整建計畫	46,453.99	1,384,561
尼加拉瓜第一期房屋重建計畫	29,750.00	886,699
南非小農計畫	15,133.00	451,039
菲律賓蘇比克灣工業區第一期	130,472.05	3,888,719
巴紐第三城市供水計畫	8,274.40	246,619
甘比亞技職教育計畫	29,699.48	885,193
CABEI社會轉型特別基金社會基礎建設計畫	21,503.57	640,914
CABEI社會轉型特別基金社會基礎建設第二階段計畫	10,981.67	327,309
CABEI中美洲微小中型企業轉融資計畫	13,055.56	389,121
CABEI技職教育優惠助學貸款基金	8,295.40	247,244
宏都拉斯資訊教育提升計畫	35,219.21	1,049,709
聖文森第二期微額貸款計畫	1,223.96	36,480
聖克里斯多福及尼維斯第二期微額貸款計畫	3,715.28	110,734
史瓦濟蘭開發金融公司FINCORP貸款計畫	106,250.00	3,166,781
CABEI中美洲微小中型企業第二階段計畫	165,277.78	4,926,104

# 財團法人國際合作發展基金會

## 應收利息明細表

中華民國102年12月31日

單位：新臺幣元

摘 要	金 額	
	美 金	新 臺 幣
政府公債：		2,020,613
WAKALA GLOBAL MALAYS07/06/21 面額USD3,000,000 期間1020627-1100706 票面利率4.646%	67,794.43	2,020,613
公司債：		25,805,178
97上銀1面額1億期間0970610~1040610 利率3.15%		1,769,040
97一銀1面額1億期間0970623~1040623 利率0.43%		458,141
EXP IMP BK KOREA 09 SEP 2015 面額USD2,000,000 期間1000909-1040909 利率4.125%	25,979.25	774,311
EXP-IMP BK KOREA11/4/22 面額USD3,000,000 期間1020221-1110411 票面利率5%	47,235.00	1,407,839
KOREA DEV BANK08/22/17 面額USD3,000,000 期間1010521-1060822 利率3.5%	37,663.50	1,122,561
KOREA DEVELOPMENT BANK14/9/22 面額USD3,000,000 期間1020221-1110914 票面利率3%	32,283.00	962,195
UBS AG STAMFORD CT 08/04/20 面額USD3,000,000 期間1010830-1090804 票面利率4.875%	59,611.50	1,776,721
UBS AG STAMFORD CT08/04/20(2) 面額USD3,000,000 期間1010905-1090804 票面利率4.875%	59,611.50	1,776,721
NBADUH3 08/13/19 面額USD3,000,000 期間102/07/09-108/08/13 票面利率3.00%	36,684.00	1,093,367
NBADUH3 08/13/19 面額USD2,500,000 期間102/12/03-108/08/13 票面利率3.00%	11,888.33	354,332
NBADUH3 08/13/19 面額USD2,500,000 期間102/12/03-108/08/13 票面利率3.00%前手息	22,916.67	678,104
NBADUH3 08/13/19 面額USD2,500,000 期間102/12/10-108/08/13 票面利率3.00%	10,699.50	318,898
NBADUH3 08/13/19 面額USD2,500,000 期間102/12/10-108/08/13 票面利率3.00%前手息	24,375.00	721,013
TEMASEK 面額USD5,000,000 期間100/4/12-104/9/21 利率4.5%	63,393.75	1,889,451
POSCO08/10/16 面額USD3,000,000 期間1010628-1050810 票面利率5.875%	68,966.63	2,055,550
98塑化1 面額1.5億 期間0980119-1030119 票面利率2.02%		2,880,621
98麥寮1 面額1億 期間0980417-1030417 票面利率1.91%		1,355,336
98台塑1 面額0.5億 期間0990621-1030522 票面利率1.85%		567,673
02塑化2B 面額2億 期間1020626-1090626 票面利率1.41%		1,460,196
99遠東新1 面額1億 期間0990903-1040527 票面利率1.68%		1,008,000
99遠東新2 面額1億 期間0991015-1040916 票面利率1.59%		466,188
02南亞2C 面額2億 期間1020805-1090805 票面利率1.55%		908,920

財團法人國際合作發展基金會

應收利息明細表

中華民國102年12月31日

單位：新臺幣元

摘 要	金 額	
	美 金	新 臺 幣
定期存款美金：	80,569.03	2,401,360
中信市府面額USD5,200,000期間1021122-1030224利率1.01%	5,835.56	173,929
上海龍山面額USD31,300期間1021122-1030407利率0.45%	15.53	463
中華開發面額USD2,037,513.89期間1020521-1030521利率1.338%	17,038.71	507,839
中華開發面額USD1,000,000期間1020703-1030703利率1.336%	6,754.22	201,309
中華開發面額USD2,036,094.44期間1020830-1030902利率1.45%	10,169.16	303,092
中華開發面額USD3,000,000期間1021003-1031003利率1.43%	10,725.00	319,659
中華開發面額USD4,000,000期間1021016-1031016利率1.402%	11,994.89	357,508
中華開發面額USD2,845,625期間1021031-1031031利率1.41%	6,910.13	205,956
大眾營業部面額USD2,000,000期間1021104-1031104利率1.41%	4,543.33	135,414
中華開發面額USD3,046,486.67期間1021125-1031125利率1.36%	4,258.31	126,919
台北富邦南門面額USD3,000,000期間1021210-1031210利率1.31%	2,324.19	69,272
定期存款新臺幣：		52,013,889
中華郵政面額NT50,000,000期間1020107-1030107利率1.37%		678,129
永豐中山面額NT255,755,524期間1020118-1030120利率1.38%		3,388,493
中華郵政面額NT100,000,000期間1010130-1030130利率1.415%		2,755,370
中華郵政面額NT200,000,000期間1010131-1030131利率1.415%		5,502,924
中華郵政面額NT50,000,000期間1010201-1030203利率1.415%		1,373,777
玉山北天母面額NT52,260,155期間1020204-1030210利率1.38%		659,022
玉山北天母面額NT50,694,381期間1020213-1030213利率1.37%		617,623
中華郵政面額NT50,690,000期間1020218-1030218利率1.37%		608,128
永豐中山面額NT101,396,421期間1020225-1030225利率1.38%		1,198,747
玉山北天母面額NT156,102,203期間1020304-1030304利率1.37%		1,773,925
元大天母面額NT150,000,000期間1020307-1030307利率1.38%		1,700,220
玉山北天母面額NT102,747,855期間1020321-1030321利率1.37%		1,102,622
永豐中山面額NT102,919,375期間1020325-1030325利率1.37%		1,089,145
永豐中山面額NT62,409,806期間1020326-1030326利率1.37%		658,130
元大天母面額NT100,000,000期間1020328-1030328利率1.38%		1,054,767
元大天母面額NT50,000,000期間1020408-1030408利率1.38%		506,783
玉山北天母面額NT20,574,208期間1020410-1030410利率1.37%		205,486
中華郵政面額NT50,670,000期間1020418-1030418利率1.34%		480,207
玉山北天母面額NT20,820,950期間1020423-1030424利率1.37%		197,890

# 財團法人國際合作發展基金會

## 應收利息明細表

中華民國102年12月31日

單位：新臺幣元

摘 要	金 額	
	美 金	新 臺 幣
玉山北天母面額NT61,719,954期間1020424-1030424利率1.37%		584,318
中華郵政面額NT50,000,000期間1020425-1030425利率1.34%		461,137
上海龍山面額NT50,000,000期間1020425-1030425利率1.38%		474,960
上海龍山面額NT35,463,808期間1020506-1030507利率1.38%		320,952
上海龍山面額NT163,553,768期間1020507-1030507利率1.38%		1,474,067
中華郵政面額NT152,840,000期間1020509-1030509利率1.34%		1,326,329
永豐中山面額NT60,000,000期間1020527-1030527利率1.37%		492,282
中華郵政面額NT100,000,000期間1020529-1030529利率1.34%		795,181
上海龍山面額NT50,698,214期間1020610-1030610利率1.38%		392,488
中華郵政面額NT131,800,000期間1020610-1030610利率1.37%		1,012,931
永豐中山面額NT40,000,000期間1020610-1030610利率1.37%		307,414
玉山北天母面額NT156,202,065間1020611-1030611利率1.37%		1,194,678
中華郵政面額NT100,000,000期間1020619-1030619利率1.34%		719,016
中華郵政面額NT154,050,000期間1020702-1030702利率1.34%		1,029,441
中華郵政面額NT164,000,000期間1010720-1030721利率1.415%		3,395,086
中華郵政面額NT101,390,000期間1020722-1030722利率1.34%		604,087
中華郵政面額NT134,130,000期間1020723-1030723利率1.34%		794,294
永豐中山面額NT50,000,000期間1020723-1030723利率1.37%		302,736
中華郵政面額NT205,490,000期間1020806-1030806利率1.37%		1,137,675
永豐中山面額NT9,900,000期間1020816-1030816利率1.38%		51,522
永豐中山面額NT9,900,000期間1020819-1030819利率1.38%		50,415
永豐中山面額NT9,900,000期間1020820-1030820利率1.38%		50,046
中華郵政面額NT81,100,000期間1020820-1030820利率1.37%		406,996
玉山北天母面額NT64,055,976期間1020826-1030826利率1.37%		307,243
上海龍山面額NTD99,000,000期間1020909-1030909利率1.38%		426,704
上海龍山面額NTD55,604,200期間1020910-1030910利率1.38%		237,592
玉山北天母面額NTD42,019,270期間1020908-1030910利率1.37%		181,347
中華郵政面額NTD50,000,000期間1020923-1030923利率1.34%		183,951
上海龍山面額NTD51,362,479期間1020923-1030926利率1.38%		194,612
中華郵政面額NT154,200,000期間1021003-1031003利率1.34%		506,013
上海龍山面額NT50,000,000期間1021025-1031027利率1.38%		128,080
上海龍山面額NT50,000,000期間1021111-1031111利率1.38%		96,496

財團法人國際合作發展基金會

應收利息明細表

中華民國102年12月31日

單位：新臺幣元

摘要	金額	
	美金	新臺幣
上海龍山面額NT50,000,000期間1021112-1031112利率1.38%		94,639
上海龍山面額NT50,000,000期間1021113-1031113利率1.38%		92,782
上海龍山面額NT50,000,000期間1021114-1031114利率1.38%		90,925
上海龍山面額NT50,000,000期間1021115-1031117利率1.38%		89,069
玉山北天母面額NT52,060,068期間1021122-1031124利率1.37%		78,630
上海龍山面額NT50,000,000期間1021203-1031203利率1.38%		53,790
玉山北天母面額NT42,057,494期間1021203-1031203利率1.37%		44,918
上海龍山面額NT50,000,000期間1021204-1031204利率1.38%		51,935
上海龍山面額NT50,000,000期間1021205-1031205利率1.38%		50,081
玉山北天母面額NT65,060,417期間1021206-1031208利率1.37%		62,297
上海龍山面額NT50,000,000期間1021210-1031210利率1.38%		40,806
上海龍山面額NT50,000,000期間1021211-1031211利率1.38%		38,952
上海龍山面額NT50,000,000期間1021212-1031212利率1.38%		37,097
中華郵政面額NT100,000,000期間1021223-1031223利率1.34%		32,419
中華郵政面額NT150,000,000期間1020121-1040121利率1.415%		2,020,718
中華郵政面額NT100,000,000期間1020124-1040126利率1.415%		1,335,585
上海龍山面額NT70,000,000期間1020124-1040126利率1.4%		924,939
上海永和面額NT150,000,000期間1020524-1040525利率1.4%		1,274,827
中華郵政面額NT210,650,000期間1021114-1041116利率1.415%		392,788
中華郵政面額NT200,000,000期間1021230-1041230利率1.415%		15,215
以下空白		
合 計		111,129,787

## 財團法人國際合作發展基金會

## 預付款項明細表

中華民國102年12月31日

單位：新臺幣元

摘要	金額
預付費用：	68,011,822
投融資業務支103年1月薪	37,946
薩爾瓦多熱帶蔬果小農貸款律師費	23,676
中美洲咖啡銹病專案第一期款	4,498,500
計畫管理班II(西)機票款	15,420
布國微創班經費-巴格雷計畫	119,306
計畫管理班(DMF-英)機票款	3,989
義大醫學程機票款-甘比亞	3,004
TICA國際期刊編印經費	460,995
預借計畫設計及監控架構基礎班相關費用	17,000
102年度TICA盃競賽活動經費	511,635
國合之友會薩爾瓦多分會102年度第四季經費	44,115
海外服務工作團支103年1月薪	30,905
宏都拉斯志工返台休假機票款	67,297
宏都拉斯志工返台休假機票款	61,772
巴拿馬志工返台休假機票款	63,159
海外服務工作團中興大學宣傳活動	22,000
聖多美志工102年12月返台機票款	108,707
第17屆巴拿馬志工駐地語言訓練暨住宿費用	145,735
海外服務工作團102年10月生活津貼	754,713
聖克里斯多福志工102年10-12月房租	92,989
海外服務工作團102年11月生活津貼	619,759
海外服務工作團102年12月生活津貼	574,491
聖克里斯多福志工103年1-6月房租	186,354
海外服務工作團103年1月生活津貼	702,510
聖露西亞志工計畫業務督導費	32,522
聖露西亞志工"聖露西亞重要農作物零售價格調查能力建構"專案計畫經費	29,297
聖露西亞[耶誕節環境保護宣導系列活動]專案計畫經費	24,022
技術協助支103年1月薪	45,450
先期評估研究支103年1月薪	44,091
赴史瓦濟蘭職訓計畫評估差旅費	540,000
管理及總務支103年1月薪	7,356,577



財團法人國際合作發展基金會

預付款項明細表

中華民國102年12月31日

單位：新臺幣元

摘要	金額
秘、副秘書長、董監事等103年1月兼職酬金	169,000
尾牙餐會活動相關費用	136,000
102年委辦計畫支出	48,989,341
102年專案計畫支出	1,479,545
其他預付款：	1,169,215
緬甸農業計畫辦公室設立費用等	1,169,215
以下空白	
合 計	69,181,037

財團法人國際合作發展基金會  
持有至到期日金融資產-流動明細表

中華民國102年12月31日

單位：新臺幣元

摘	要	金	額
未上市櫃公司債(流動)：			400,324,932
98台塑1面額NTD50,000,000期間0990621-1030522票面利率1.85%			50,062,798
98麥寮1面額NTD100,000,000期間0980417-1030417票面利率1.91%			100,000,000
98塑化1面額NTD150,000,000期間0980119-1030119票面利率2.02%			149,997,826
99遠東新1面額1億期間99/9/3-104/5/27利率1.68%			50,129,317
99遠東新2面額NTD100,000,000期間09991015-1040916利率1.59%			50,134,991
以下空白			
合		計	400,324,932

財團法人國際合作發展基金會

其他流動資產明細表

中華民國102年12月31日

單位：新臺幣元

摘 要	金 額
代付款：	64,481,858
赴緬甸農業合作計畫界定任務考察差旅費	316,535
外交部擴大獎學金103年1-7月份經費	38,327,239
外交部轉置台灣獎學金103年1-7月份經費	553,424
中美基金103年1月薪	70,358
參加「亞非農村發展組織」差旅費	98,150
國際合作發展事務研習班相關費用	10,160
專案經理人103年1月薪	394,460
委辦計畫勞健保不足款	35,972
替代役103年1月薪	2,051,740
駐外技術團103年1月薪	1,550,013
駐外計畫經理等人103年1月艱苦加給	1,933,754
駐沙烏地團103年1月薪	199,963
駐團103年1月經費	13,117,836
駐團103年1月艱苦加給	5,813,565
團員102年9月艱苦加給之所得稅	1,132
團員102年9月薪之所得稅	4,747
本會員工102年10月勞退費用	2,810
以下空白	
合 計	64,481,858

財團法人國際合作發展基金會

其他金融資產-流動明細表

中華民國102年12月31日

單位：新臺幣元

摘 要	金 額
受限制流動資產：	932,897
質押定存-上海龍山面額USD31,300期間1021122-1030407利率0.45%	932,897
以下空白	
合 計	932,897

## 財團法人國際合作發展基金會

## 一年內到期之長期放款明細表

中華民國102年12月31日

單位：新臺幣元

摘要	金額	
	美金	新臺幣
哥斯大黎加公路建設	2,960,144.86	97,424,690
哥斯大黎加摩映港	884,948.48	29,309,493
宏都拉斯手Quimistan山谷灌溉貸款計畫	569,092.28	18,527,485
宏都拉斯風災重建貸款計畫	300,000.00	9,240,000
尼加拉瓜房屋及風災重建計畫	300,000.00	9,885,619
尼加拉瓜第二期房屋重建貸款計畫	236,614.20	8,138,218
瓜地馬拉風災重建貸款計畫	200,000.00	6,929,263
瓜地馬拉技職教育貸款計畫	538,435.46	17,610,642
薩爾瓦多房屋重建貸款計畫	200,000.00	6,635,385
薩爾瓦多降低危險地區環境污染計畫	522,749.36	16,789,499
貝里斯觀光發展貸款計畫	132,349.02	4,242,163
貝里斯公路建設	625,000.00	21,504,930
CABEI中美洲微小中型企業轉融資計畫	1,428,571.40	43,471,428
多明尼加國會現代化貸款計畫	202,068.40	6,572,313
蘇比克灣管理局蘇比克灣工業區	1,282,310.00	37,425,505
巴紐城市供水計畫	362,162.00	11,393,191
南非小農計畫	617,677.00	19,781,614
史瓦濟蘭公路建設	215,632.32	7,342,282
布吉納法索鄉村貸款計畫	138,888.88	4,798,005
甘比亞微額貸款計畫	33,333.32	1,067,666
尼加拉瓜農產復甦第二階段計畫	269,547.56	8,668,964
史瓦濟蘭烏蘇杜河下游小農灌溉計畫	294,116.00	8,897,009
宏都拉斯資訊教育提升計畫	116,171.13	3,609,943
聖文森第二期微額貸款計畫	75,000.00	2,445,000
聖克里斯多福第二期微額貸款計畫	100,000.00	3,237,000
CABEI社會轉型特別基金社會建設計畫	343,142.12	10,088,378
CABEI中美洲微小中型企業轉融資第二階段計畫	1,428,571.54	41,696,288
CABEI社會轉型特別基金社會基礎建設第二階段計畫	91,099.14	2,732,063
史瓦濟蘭開發金融公司FINCORP貸款計畫	400,000.00	11,868,000
以下空白		
合 計	14,867,624.47	471,332,036

財團法人國際合作發展基金會

備供出售金融資產-非流動明細表

中華民國102年12月31日

單位：新臺幣元

摘要	金額
開放及封閉型基金-備供出售-非流動：	196,532,876
台灣50(ETF) 3,695,000股	196,532,876
金融資產評價調整-備供出售-非流動 以下空白	20,363,624
合 計	216,896,500

財團法人國際合作發展基金會  
持有至到期日金融資產-非流動明細表

中華民國102年12月31日

單位：新臺幣元

摘 要	金 額	
	美 金	新 臺 幣
未上市櫃公司債(非流動)：		1,718,546,116
一銀次順位金融債券面額NT100,000,000期間97/6/23~104/6/23利率0.43%+90CP		100,000,000
上海商銀次順位金融債券面額1億,期間97/6/10~104/6/10利率3.15%		100,000,000
99遠東新1面額1億期間99/9/3~104/5/27利率1.68%		50,163,218
99遠東新2面額NTD100,000,000期間0991015~1040916利率1.59%		50,096,346
02南亞2C面額NTD200,000,000期間102/8/5~109/8/5票面利率1.55%		199,882,619
02塑化2B面額NTD200,000,000期間102/06/26~109/06/26票面利率1.41%		199,886,134
EXP-IMP BK KOREA11/4/22面額USD3,000,000期間1020221~1110411票面利率5%	3,410,753.06	101,109,531
EXP IMP BK KOREA 09 SEP 2015面額USD2,000,000期間1000919~1040909利率4.125%	2,038,484.83	60,440,043
KOREA DEV BANK08/22/17面額USD3,000,000期間1010521~1060822票面利率3.5%	3,051,747.03	90,284,886
KOREA DEV BANK14/9/22面額USD3,000,000期間1020221~1110914票面利率3%	2,983,059.53	88,432,898
NBADUH3 08/13/19 面額USD3,000,000期間102/07/09~108/08/13票面利率3.00%	2,924,499.46	87,850,796
NAT BK ABU DHABI NBADUH3 08/13/19 面額USD2,500,000 期間102/12/03~108/08/13票面利率3.00%	2,500,338.85	73,985,099
NAT BK ABU DHABI NBADUH3 08/13/19 面額USD2,500,000 期間102/12/10~108/08/13票面利率3.00%	2,499,117.66	73,923,983
POSCO08/10/16 面額USD3,000,000期間1010628~1050810票面利率5.875%	3,221,489.80	96,683,427
TEMASEK(2015/9/21)面額USD5,000,000期間1000412~1040921利率4.5%	5,140,596.03	149,032,739
UBS AG STAMFORD CT08/04/20 面額USD3,000,000 期間1010830~1090804票面利率4.875%	3,282,664.24	98,515,934
UBS AG STAMFORD CT08/04/20(2)面額USD3,000,000期間1010905~1090804票面利率4.875%	3,282,326.61	98,258,463
政府公債(非流動)：		95,286,477
WAKALA GLOBAL MALAY07/06/21 面額 USD3,000,000 期間102/06/27~110/07/06票面利率4.646%	3,164,519.99	95,286,477
合 計		1,813,832,593

# 財團法人國際合作發展基金會

## 固定資產明細表

中華民國102年12月31日

單位：新臺幣元

名稱	數量	單位	取得時間	耐用年限	金額
機械及設備					31,393,887
19吋機器設備供放置主機架	3	組	88/07	5	96,000
2U超薄型伺服器(Quad-Core Intel Xeon2.4GHz二顆)(Windows Server作業系統)(SAS硬碟)	1	台	101/05	5	251,731
2U超薄型伺服器Hexa-Core Intel Xeon2.0GHz二顆/記憶體4GB(2RX8), 8個	1	台	101/09	5	230,774
2U超薄型伺服器HP DL380 G7	1	台	100/12	5	260,795
Apple桌上型電腦	1	台	102/12	4	41,300
Aruba AP124(3組)高階無線基地台	1	台	101/07	4	135,000
Aruba AP93(12組)無線基地台	1	台	101/07	4	126,000
Aruba controller 620無線基地台控制器	2	台	101/07	4	379,000
Cisco Linksys SRW2024P-K9有供電能力交換器	2	台	101/07	4	70,000
EIP系統擴充250GB硬碟 + 2GB Ram + Mirror Card	1	組	97/03	6	70,350
ESX03主機記憶體16GB創見	1	組	100/12	5	28,200
ESX04主機記憶體16GB創見	1	組	100/12	5	28,200
ESX05主機記憶體16GB創見	1	組	100/12	5	28,200
HD播放機HD	1	台	101/04	5	16,000
PC架構錄影系統4路 DVR-8104	1	組	95/07	5	59,800
不斷電系統3C3-EX SERIES	1	台	102/10	5	420,000
不斷電系統APC	3	組	89/11	4	0
公文系統主機DL380pGen8	1	組	102/06	5	257,677
公文系統備援伺服器DELL CDP S4500 (含SnapShot Agent-Windows 軟體)	1	套	97/11	5	835,658
公文線上簽核系統伺服器HP ProLiant DL380 G5	1	台	96/08	5	250,000
主機功能擴充2MB 1G (512MB 2)	1	組	94/04	5	33,600
主機功能擴充IBM 146GB 10Krpm	1	組	94/04	5	60,900
主機網卡及防火牆Dual Port PCI-X1000TX Gina NIC	1	套	93/12	5	52,500
平板式筆記型電腦HP TC4400 ,12.1吋 LCD(含週邊配備)	3	套	96/07	4	210,984
平板式筆記型電腦HP TC4400 ,12.1吋 LCD(含週邊配備)	1	套	96/07	4	61,277
平板電腦iPad2 Wi-Fi 16GB+3G	2	台	100/11	4	49,310
平板電腦newipad 3G版 容量16G(含文書處理軟體)	12	台	101/09	4	309,000
平板電腦newipad 3G版 容量16G(含文書處理軟體)	1	台	102/05	4	23,800
平板電腦ipad Air 16G-	1	台	102/12	4	23,500



## 財團法人國際合作發展基金會

## 固定資產明細表

中華民國102年12月31日

單位：新臺幣元

名	數量	單位	取得時間	耐用年限	金額
光纖硬碟光纖硬碟7顆+SATA硬碟7顆	1	套	99/12	6	1,054,000
光纖模組光纖4阜模組(2)	1	組	99/12	5	298,211
印表機Fuji Xerox DocuPrint 3105	1	台	102/03	5	43,881
印表機HP 3500N	1	台	93/07	5	32,289
印表機HP Color Lacer Jet CP1215	1	台	98/07	5	10,108
印表機HP JET 8100	2	組	89/01	5	353,600
印表機HP LASERJET P2055DN	1	台	99/09	5	22,388
印表機HP LJ2200DN	1	組	92/09	5	26,400
印表機HP Officejet H470	1	台	97/10	5	12,555
印表機HP Officejet H470b	1	台	98/01	5	11,367
印表機HP P2015n 黑白	1	台	98/02	5	14,575
多功能事務機AD380 A428 USB-CABLE(3M)	1	台	95/06	5	26,000
自動換帶磁帶機HP StorageWorks MSL20247 Ultrium920 磁帶櫃	1	台	97/11	6	408,452
伺服器2U	1	台	99/12	5	170,000
伺服器ASUS RS120-E3	1	組	94/11	5	77,847
伺服器HP ProLiant DL360G6 Server	1	套	99/12	5	104,478
伺服器HP ProLiant DL580 G5	1	組	98/12	5	330,973
伺服器HP ProLiant DL580 G5(含HP 8GB FBD)	1	組	98/12	5	379,372
伺服器HP ProLiant DL580 Server	1	套	99/12	5	436,289
投影機及布幕EPSON EB-G5100	1	台	99/09	6	87,231
防火牆主機記憶體2GB創見	1	組	100/12	5	15,000
前置喇叭、嵌入平面喇叭EVO 30 Concourse R8	1	組	95/05	8	95,000
個人電腦ASUS MD750	16	組	101/12	4	593,312
個人電腦ASUS MD750, ASUS VS229NR	10	組	101/08	4	311,430
差勤管理系統刷卡機(含rs-485)及網路刷卡影像主機	1	套	99/05	5	31,815
桌上型電腦ASUS AS-D792 (不含LCD)	1	台	96/08	4	32,843
桌上型電腦Core i7 2.93GHz (Windows作業系統)/21吋(含)以上寬螢幕LED背光模組彩色液晶顯示器(內建防刮玻璃功能)	11	台	100/07	4	403,909
桌上電腦Apple Mac	1	組	90/08	5	219,398
桌上電腦ASUS AS-D592 含19吋LCD	12	組	98/12	4	403,836
桌上電腦ASUS AS-D670 (含週邊配備)	6	套	96/07	4	228,810

## 財團法人國際合作發展基金會

## 固定資產明細表

中華民國102年12月31日

單位：新臺幣元

名	數量	單位	取得時間	耐用年限	金額
桌上電腦ASUS AS-D670、MM17TG-B	2	組	95/08	4	66,432
桌上電腦ASUS AS-D670、MM17TG-B、DRW-1608P3S、512MB DDR-533	1	組	95/08	4	37,287
桌上電腦ASUS AS-D670、MM17TG-B、IGB DDR2-533	1	組	95/08	4	36,534
桌上電腦ASUS AS-D672	2	組	95/04	4	69,310
桌上電腦ASUS AS-D672	1	組	95/04	4	34,155
桌上電腦ASUS AS-D672、MM17DS-G(AR) 17" LCD	1	台	96/02	4	33,217
桌上電腦asus as-d672不含LCD	4	組	95/04	4	106,212
桌上電腦ASUS AS-D692 含19吋LCD	33	套	97/07	4	1,093,092
桌上電腦ASUS AS-D692 含19吋液晶螢幕	13	套	97/03	4	444,158
桌上電腦ASUS AS-D760 含22吋LCD	8	台	98/07	4	270,104
桌上電腦ASUS AS-D772 含奇美19吋LCD	8	套	96/10	4	255,928
桌上電腦ASUS AS-D792 (不含LCD)	1	台	97/10	4	30,885
桌上電腦ASUS MD710	1	台	101/01	4	43,474
桌上電腦ASUS P4 3.4GHZ 17吋液晶	11	組	94/12	4	375,155
桌上電腦ASUS SD300/ASUS VB191S	18	台	99/09	4	538,668
桌上電腦IBM A50	3	組	93/06	4	123,534
桌上電腦(不含LCD)ASUS AS-D792 (不含LCD)	1	台	97/10	4	30,885
桌上電腦-不含螢幕ASUS AS-D670、IGB DDR2-533、DRW-1608P3S, 不含螢幕	1	組	95/08	4	30,671
彩色印表機HP Laser Jet Enterprise 500 color M551dn	1	台	102/10	5	29,851
掃描器Fujitsu S510	1	台	96/11	5	22,900
掃描器KODAK i1420 高遠A3雙面 60頁	1	台	97/09	5	383,262
異地備援同步系統伺服器CDP S4500(含DiskSafe及Replication Option軟體)	1	組	98/12	5	1,349,111
單眼數位照相機Canon EOS 50D	1	架	98/03	5	92,469
硬式磁碟機300G	2	組	98/03	6	79,000
筆記型電腦Acer Aspire 1410	1	組	98/12	4	20,776
筆記型電腦Acer Aspire 1410 含skype 電話	3	組	98/12	4	62,328
筆記型電腦Acer Aspire 1410 含skype 電話及DVD燒錄機	2	組	98/12	4	46,496
筆記型電腦ASUS F9E 12吋LCD	1	台	97/01	4	49,468
筆記型電腦ASUS F9E 12吋LCD	5	台	97/07	4	223,880

## 財團法人國際合作發展基金會

## 固定資產明細表

中華民國102年12月31日

單位：新臺幣元

名	數量	單位	取得時間	耐用年限	金額
筆記型電腦ASUS MD750	5	台	101/12	4	150,250
筆記型電腦TOSHIBA IIBRETTO U100	1	台	95/10	4	51,718
筆記型電腦TOSHIBA R200/1GB ram/60GB HD/Pentium M53	1	台	95/10	4	57,388
筆記電腦IBM T30	1	組	92/08	4	50,762
華碩工作站ASUS TW300-ES 2GB DDR2-800 RAM	1	台	97/10	5	71,580
超薄型伺服器HP ProLiant DL380 G5(含HP 4GB FBD, VMware 及 Symantec升級版暨最新版軟體)	1	套	97/11	5	669,090
郵件及網頁過濾系統伺服器250GB硬碟2顆、2 GB記 憶體等6項	1	套	94/06	5	175,000
郵件主機-BackendHP Prolaant DL380G4P	1	組	95/12	5	208,113
郵件過濾系統主機擴充2GB Ram	1	組	97/03	4	27,300
集線器Cisco WS-C3560G-24PS-S	2	台	98/12	5	374,322
集線器Raritan DKXII-216	1	台	98/12	5	195,808
資料庫應用系統主機IBM RS/6000及F80	1	組	89/11	5	2,570,000
資訊安全監控系統主機ASUS AP-1720 -E2	1	組	96/03	5	90,000
資訊安全監控網路伺服器Server-HP ML110G3	1	組	96/03	5	30,000
資訊安全監控網路系統Juniper Networks IDP-200	1	組	96/03	5	340,000
路由器Cisco System WS-C2960-24TT-L	1	台	96/01	5	42,000
雷射印表機HP CLT-3600N彩色	1	台	95/12	5	19,900
雷射印表機HP Color LaserJet 3600N	1	台	96/07	5	19,900
雷射印表機LaserJet 3600N	3	台	95/08	5	59,700
雷射印表機LaserJet 5550N	1	台	95/08	5	78,891
雷射印表機 HP 9000DNDN9000	1	台	93/05	5	150,000
電子公文備援系統磁碟機8顆, 光纖卡8片及資訊 機櫃(含風扇4個及電流表2個)1台	1	套	97/12	5	936,000
電腦(含17吋液晶顯示器)asus ap-p2600	1	組	94/06	4	39,494
電腦投影機	1	台	102/12	6	81,600
電腦投影機Sharp PG-A20X	1	組	93/02	6	73,500
電腦投影機(含布幕)三菱 XL550U (含84'' x 84'' 壁簾銀幕)	1	組	97/05	6	88,913
電腦投影機(含布幕)三菱 XL550U (含84" X 84" 壁簾銀幕)	1	組	97/07	6	88,913
電腦網路系統快接端子板, CAT-6 UTP訊號線及資訊 連接線	1	套	98/11	5	258,000
電腦顯示幕優派17吋液晶	2	組	93/12	5	21,000

財團法人國際合作發展基金會

固定資產明細表

中華民國102年12月31日

單位：新臺幣元

名稱	數量	單位	取得時間	耐用年限	金額
磁碟陣列機EMC CX3-10C	1	組	97/11	6	959,531
磁碟陣列機HP StorageWorks EVA4400	1	組	98/12	6	956,940
網頁過濾管控設備BlueCoat SG510-10-PR(BCWF200)	1	組	98/07	5	911,812
網站資料庫主機HP Prolaant DL360G4P	1	組	95/12	5	173,998
網路入侵偵測系統偵測系統	1	組	93/07	5	910,000
網路日誌事件監控器Xtera AscenFlow M2020	1	台	102/09	5	241,898
網路主機HP ProLiant DL380 Generation 5(SAS硬碟, Xeon 2.0GHz 2顆)	1	組	98/06	5	137,340
網路主機記憶體16GB(8GB FBD PC2-5300 2X4GB Kit 2組)	1	組	98/06	5	92,000
網路卡Intel PRO/1001 PT 4Port Gigabit Serve	2	組	98/06	5	92,100
網路交換器CISCO WS-C2960-24PC-S	1	組	99/06	4	82,425
網路交換器Cisco WS-C2960S-24TS-S	1	台	102/12	4	65,000
網路交換器WS-C2960G-48TC-L	3	台	98/10	4	504,351
網路交換器WS-C3750G-48PS-S	1	台	98/10	4	325,310
網路交換器WS-C3750G-48PS-S	1	台	98/10	4	324,570
網路集線器*	1	組	85/01	5	10,000
網路集線器3300xm24port10/100	2	組	90/11	5	69,300
網路傳真機主機ASUS AP1720-E2	1	組	96/01	5	206,000
網路儲存路由交換器BROCADE BR-220E-R0001	2	台	97/11	4	501,164
網管交換器48埠10/100/1000Base-T	1	台	101/05	4	129,655
網管交換器Cisco Systems WS-C2960S-24TD-L	1	台	102/09	4	113,814
廣域網路負載平衡器Xtera AscenLink 710	1	台	102/09	5	135,362
數位相機Panasonic GF5	1	台	102/08	5	14,200
數位相機Sony HX50V	1	台	102/09	5	14,980
數位照相機OLYMPUS u700	3	台	95/07	5	35,148
數位照相機Panasonic TZ15	1	架	97/09	5	13,965
數位照相機SONY DSC-W100	1	台	95/07	5	12,676
數位攝影機Sony HDR-SR1(硬碟式)含週邊配備	1	架	96/06	5	50,000
機房消防系統台隆公司	1	組	93/12	5	667,039
交通及運輸設備					2,847,815

## 財團法人國際合作發展基金會

## 固定資產明細表

中華民國102年12月31日

單位：新臺幣元

名稱	數量	單位	取得時間	耐用年限	金額
NEC TOPAZ 融合式按鍵電話系統 NEC TOPAZ 融合式按鍵電話系統	1	套	100/12	8	65,000
公務轎車Cefiro A33TA 2.0	1	台	93/10	5	624,400
分機卡擴充系統ALC-G16路、8P Cable	1	組	95/08	8	84,000
手提式無線擴音機TOA WA-1822C	1	台	95/06	8	45,000
多媒體影音設備含Mitsubishi FL7000U 投影機 ， PIONEER BDP-LX70A 播放機 及 AMX 環控系統	1	套	97/12	10	1,195,000
混音器PEAVEY 16FX	1	台	97/07	5	94,500
無線麥克風AT-CR700 (含受光器)	1	組	99/02	8	54,075
傳真機Canon image CLASS MF4150	1	台	97/05	5	19,900
傳真機CANON L-120	1	台	95/09	5	20,000
傳真機Samsung SCX-4216F	1	台	94/07	5	19,900
傳真機Toshiba 80F	2	組	92/12	8	55,000
雷射傳真機CF-L240	1	組	94/02	7	24,000
電信交換系統交換機CPU-3000 及 運算處理卡PMC-G	1	組	99/03	8	95,000
語音辨識總機系統(ASR-2100)-	1	台	102/12	8	204,500
廣播設備含PA擴大機, 吸頂喇叭, CD播放器, 廣播麥克風	1	套	96/12	10	99,500
機車三陽 悍將 125EFI	1	輛	98/03	3	53,540
擴音機KRESS PM5000R	3	台	97/05	8	94,500
雜項設備					4,104,535
DVR-403出納監控系統忠能科技公司	1	組	93/01	5	40,000
DVR大樓監控系統忠能科技公司	1	組	92/06	5	94,750
不斷電系統ON LINE 5KVA/4000W	1	台	98/12	8	94,500
日立變頻分離式冷氣機RAC-28CB/RAS-28CB	1	台	101/12	5	36,755
主管演講桌*	1	組	90/09	5	17,850
主管辦公桌*	1	組	83/08	5	27,300
主管辦公桌*	1	組	85/10	5	32,500
冰箱SAMPO聲寶455公升雙門SR-M46G	1	台	102/12	8	19,188
冰箱TOSHIBA GR-R46TDZ	1	具	100/10	8	19,797
冰箱大同TR-720N	1	具	95/09	8	22,000
冰箱東元Teco	1	組	89/01	8	16,900

財團法人國際合作發展基金會

固定資產明細表

中華民國102年12月31日

單位：新臺幣元

名	數量	單位	取得時間	耐用年限	金額
冰箱東芝 GR-Y550TD-TS	1	台	97/05	8	15,800
冰箱聲寶	1	組	92/05	10	18,490
冰箱聲寶 SR-F56D	1	台	99/03	8	22,400
冰箱聲寶SR-K25G	1	具	100/10	8	13,896
冷氣機WL-252DCX/直立式	1	架	101/04	5	20,000
冷氣機大同 窗型直立式 WL-252DCX	2	台	97/05	5	36,000
冷氣機大同直立式 WL-252DCX	1	台	99/03	5	17,766
冷氣機大欣 落地分離式 TXS-125	1	組	97/07	5	65,835
冷氣機日立直式RAV-25BJ	3	台	95/08	5	78,300
冷氣機日立窗型RA-25DR	1	架	100/04	5	21,000
冷氣機聲寶-AM-G45LA, 1對1分離式冷氣 約 4,500K/H以上	1	架	95/09	5	28,700
投影機VIVITEK P963HD	1	部	101/04	8	119,733
沙發一套四組(3人/2人/1人/小桌)	1	組	93/08	5	21,500
沙發椅組三人座, 單人座及茶几	1	組	97/06	5	23,205
沙發椅組三人座, 單人座及茶几	1	組	97/06	5	17,210
沙發椅組三人座, 單人座及茶几	2	組	97/06	5	31,922
沙發椅組三人座及單人座	1	組	97/06	5	19,058
沙發椅組雙人座, 單人座及茶几	1	組	97/06	5	15,971
防火隔間門*	8	組	90/07	5	80,000
防潮櫃博士門公司	2	組	90/07	5	29,000
空調系統嵌入式變頻冷氣(12,00/12,200Kcal/H)	1	組	99/08	8	840,000
保險櫃VS-104	1	組	91/01	10	45,000
保險櫃大同公司	1	組	78/12	10	27,750
保險櫃大同公司	1	組	84/04	5	29,800
保險櫃日寶 JU-1750	1	台	98/12	8	75,000
活動公文櫃活動鐵櫃	1	組	93/08	8	134,130
紅外線攝影機YK-2B24(彩色)	1	組	94/05	5	17,600
高壓殺菌洗杯機LD-70T AC220V/1P/15A	4	台	96/07	6	380,000
國合會國際技術合作分佈圖90*200	2	式	95/11	5	37,450
彩色紅外線攝影機(15M)	1	組	96/01	5	5,000

財團法人國際合作發展基金會

固定資產明細表

中華民國102年12月31日

單位：新臺幣元

名稱	數量	單位	取得時間	耐用年限	金額
單眼數位相機Canon EOS10D	1	組	94/01	8	70,650
郵資機永通公司4400	1	組	90/03	5	52,500
飲水機賀眾牌 UR-193AS-1 程控殺菌冰溫熱純水	7	座	97/02	3	186,200
飲水機賀眾牌 UR-193AS-1 程控殺菌冰溫熱純水	1	座	99/09	3	25,888
飲水機賀眾牌 UR-193AS-2 程控殺菌冰溫熱純水	1	座	97/02	3	26,600
電子交換機Philips 3030	1	組	87/04	8	299,000
電動打孔機BAS 2500 #21081-2	1	組	93/11	4	12,000
電動裁紙機ELITE E-4350	1	台	101/05	5	49,500
電動鑽孔機RESUN DK01-A	1	台	97/10	8	19,800
電動鑽孔機RESUN DK01-A	1	台	98/11	8	19,800
電動鑽孔機RESUN DK01-A	1	台	98/12	8	19,800
電視機LG 32型液晶顯示器 32LH20D	1	台	98/12	6	17,888
電視機東元26型液晶顯示器 TL2686TW	1	台	97/04	6	16,100
電視機東元26型液晶顯示器TL2697T	2	台	98/09	6	21,776
電熱保溫蒸箱國恩牌 GN-625	1	台	97/05	5	10,000
監控主機16CH DI 240PPS DVR	2	台	101/06	5	53,550
數位配件快門袋.近照鏡.鏡頭.鏡片.記憶卡	1	組	94/07	5	12,180
數位攝影機sony pc-115	1	組	90/12	8	57,000
標示牌2片	1	台	95/05	5	22,260
標示牌50x44CM	1	個	99/05	5	15,000
熱膠裝訂機PB-2000	1	台	94/12	5	41,000
機櫃等配件*	1	組	89/01	8	98,000
螢幕珠光84"*84"	1	組	84/06	8	25,000
辦公桌*	4	張	89/01	5	36,000
辦公桌木製212*90*74	1	張	95/08	10	30,450
環形會議桌(大)*	1	組	80/12	5	95,587
環形會議桌(中)*	1	組	80/12	5	40,950
櫥櫃全國	1	組	89/01	10	21,000
租賃改良物					2,309,466
8F電話網路有線工程*	1	式	99/07	5	83,160
辦公室隔屏*	1	式	99/08	5	17,877

財團法人國際合作發展基金會

固定資產明細表

中華民國102年12月31日

單位：新臺幣元

名	稱	數量	單位	取得時間	耐用年限	金額
辦公室隔間及壁紙等工程費		1	式	102/04	5	333,198
辦公室網路及電話分機線路工程*		1	式	98/08	5	185,000
辦公隔屏工程*		1	式	98/08	5	1,690,231
以下空白						
合	計					40,655,703



財團法人國際合作發展基金會

存出保證金明細表

中華民國102年12月31日

單位：新臺幣元

摘	要 金	額
團部宿舍房租押金(巴拿馬)US\$2550(93/2/17)		87,975
本會外租檔案室保全服務保證金-中興保全(101/5/30-103/5/30)		5,000
本會承租台北郵局房舍保證金(101/5/8-104/6/30)		80,000
中區職訓中心場地使用費保證金(102/8/1-102/12/31)		9,795
駐多明尼加工服團團部宿舍房租押金(99/4/20)		66,000
支替代役男在宏國租賃房屋押金(99/5/10)		12,210
支駐宏都拉斯團北部分團員宿舍房租押金(98/10/14)		9,150
帛琉外交役男電話與網路押金(101/03/26)		4,350
支帛琉團手機押金(95/6/20)US\$200		6,400
柑橘黃龍病(HLB)防治計畫薩爾瓦多役男房租押金(US\$1,000)(102/3/19)		29,395
本會承租台北郵局房屋存放會計帳冊和憑證保證金(101/12/15-104/12/14)		40,000
本會咖啡機租賃保證金-喜客咖啡股份有限公司(102/1/1-102/12/31)		18,000
租賃倉庫之中興保全契約保證金(101/12/29-103/12/28)		5,000
聖克里斯多福志工陳思萍、鄭思怡房租押金(102/9月)		31,112
資訊設備租用保險箱保證金(101/10/29-104/10/29)		450
宏都拉斯志工潘鶴佳房租押金USD350(102/9/15-103/9/15)		10,245
駐帛琉團科羅辦公室電話及可直撥國際電話押金100/12/17		10,500
以下空白		
合 計		425,582

## 財團法人國際合作發展基金會

## 固定資產投資明細表

中華民國102年度

單位：新臺幣元

項 目	本年度預算數 (1)	本年度決算數 (2)	比較增(減-)		說 明
			金 額 (3)=(2)-(1)	% (4)=(3)/(1)*100	
機械及設備	7,400,000	1,506,863	-5,893,137	-79.64	
個人電腦、筆記型 電腦其他資訊設備	1,750,000	243,932	-1,506,068	-86.06	個人電腦及筆記型電腦乙批計新台幣1,969,983元，因透過台銀共同供應契約購置，惟102年因台銀新約簽訂延至年底，影響本會採購進度，致於103年1月28日驗收完成，爰改由103年預算支應。
資訊系統功能提升	5,650,000	1,233,751	-4,416,249	-78.16	1. 資訊儲存設備新台幣3,270,000元於102年6月完成採購，惟該項設備因海運過程中物件遭損重運新品，致履約期限延至102年12月31日，並於103年1月驗收，爰改由103年預算支應。 2. 遠端安全存取服務原規劃採購硬體設備新台幣425,250元，惟本年度透過台銀共同供應契約採購，該契約將本項列入電腦軟體，爰改列遞延費用。另101年度擬汰換頻寬管理器編列70萬元，102年以台銀共同供應契約採購，擲節預算計322,740元。
數位相機	-	29,180			數位相機改列機械及設備類資產。

## 財團法人國際合作發展基金會

## 固定資產投資明細表

中華民國102年度

單位：新臺幣元

項 目	本年度預算數 (1)	本年度決算數 (2)	比較增(減-)		說 明
			金 額 (3)=(2)-(1)	% (4)=(3)/(1)*100	
交通及運輸設備	228,000	204,500	-23,500	-10.31	
聲控總機	228,000	204,500	-23,500	-10.31	透過議價程序取得優惠價格，擲節經費。
雜項設備	30,000	19,188	-10,812	-36.04	
數位相機	30,000	-	-30,000	-100.00	數位相機改列機械及設備類資產。
冰箱	-	19,188	19,188	-	配合組織調整、辦公空間異動，增購冰箱乙台。
租賃改良物	-	333,198	333,198	-	
辦公室隔間及壁紙等工程	-	333,198	333,198	-	配合組織調整，調整辦公空間。
合 計	7,658,000	2,063,749	-5,594,251	-73.05	

## 財團法人國際合作發展基金會

## 固定資產折舊提列明細表

中華民國102年度

單位：新臺幣元

科 目	固 定 資 產 價 值 變 動									折 舊 方 法	本年度提列折舊數	
	原 值	減：以前年 度已提折舊 數	上年度期末 帳面價值	加：本年度 新增資產值	減：本年度 減少資產值	減：本年度 提列折舊數	加：本年度 處分折舊數	本年度移轉	本年度期末 帳面價值		管理及 總務費用	%
機械設備	31,653,238	19,240,806	12,412,432	1,506,863	1,766,214	3,083,870	1,442,297	-	10,511,508	直線法	3,083,870	79.61
交通及運輸設備	2,643,315	1,421,046	1,222,269	204,500	-	176,914	-	-	1,249,855	直線法	176,914	4.57
雜項設備	4,230,072	2,607,438	1,622,634	19,188	144,725	246,358	124,997	-	1,375,736	直線法	246,358	6.36
租賃改良物	1,976,268	1,082,199	894,069	333,198	-	366,388	-	-	860,879	直線法	366,388	9.46
合 計	40,502,893	24,351,489	16,151,404	2,063,749	1,910,939	3,873,530	1,567,294	-	13,997,978		3,873,530	100.00

# 財團法人國際合作發展基金會

## 轉投資及其盈虧明細表

中華民國102年度

單位：新臺幣元

轉投資事業		投資金額				持股比例		投資收入		說 明
名稱	截至本年度實收資本總額	發行股數	以前年度已投資	本年度增(減)投資	截至本年度投資淨額	截至本年度持有股數	占發行股數%	現金股利	採權益法認列之投資損益	
		(1)	(2)	(3)	(4)=(2)+(3)	(5)	(6)=(5)/(1)*100			
海外投資開發股份有限公司	900,000,000	90,000,000	130,000,000	-	130,000,000	13,000,000	14.44			
減：累計減損			-6,000,000		-6,000,000					
BTS印度私募股權基金	59,760,000 (美元)	5,750	121,991,506	2,032,647	124,024,153	398	6.92			今年6月撥付基金管理營運費用。依照第34號公報提列投資損失準備。
減：累計減損			-10,806,485	-42,692,839	-53,499,324					
歐銀特別投資基金-小企業帳戶			325,000,000	-	325,000,000					
歐銀特別投資基金-小企業帳戶第二階段			330,660,000	-	330,660,000					
歐銀特別投資基金-小企業帳戶第三階段			231,520,000	179,130,000	410,650,000					今年3月撥付第二期款。
特別金融機構發展基金-MIF			476,300,000	-	476,300,000					
特別金融機構發展基金			161,750,000	-	161,750,000					參考歐銀對本案提列投資損失準備之方式認列投資損失。
歐銀特別投資基金-貿易促進計畫帳戶			161,750,000	-	161,750,000					
減：累計減損			-161,750,000	-	-161,750,000					
合 計			1,598,665,021	138,469,808	1,737,134,829					

註：轉投資明細表係以成本衡量之金融資產-非流動科目列示於資產負債表中。

## 財團法人國際合作發展基金會

## 長期放款明細表

中華民國102年度

單位：新臺幣元

借款人/申貸人	簽約年份	截至上年度止放款餘額		本年度放款金額		本年度收回放款金額		一年內到期之長期放款		本年度終了放款金額	
		美金	台幣	美金	台幣	美金	台幣	美金	台幣	美金	台幣
巴拉圭東方工業區-外交部代償(參閱P.28附註說明二及三)	85	5,610,325.55	189,192,963			400,000.00	13,572,720			5,210,325.55	175,620,243
哥斯大黎加公路建設	85	16,280,796.84	536,969,131			2,960,144.86	98,558,024	2,960,144.86	97,424,690	10,360,507.12	340,985,417
哥斯大黎加摩映港	86	1,769,896.96	58,618,987			884,948.48	29,309,494	884,948.48	29,309,493	-	-
宏都拉斯手Quimistan山谷灌溉貸款計畫	86	5,121,830.40	167,514,978			569,092.28	19,295,098	569,092.28	18,527,485	3,983,645.84	129,692,395
宏都拉斯風災重建貸款計畫	88	3,300,000.00	101,728,860			300,000.00	9,328,860	300,000.00	9,240,000	2,700,000.00	83,160,000
尼加拉瓜房屋及風災重建計畫	87	3,450,000.00	113,719,785			300,000.00	9,920,790	300,000.00	9,885,619	2,850,000.00	93,913,376
尼加拉瓜第二期房屋重建貸款計畫	90	3,075,984.60	105,741,283			236,614.20	8,082,672	236,614.20	8,138,218	2,602,756.20	89,520,393
瓜地馬拉風災重建貸款計畫	88	2,300,000.00	79,420,899			300,000.00	10,128,273	200,000.00	6,929,263	1,800,000.00	62,363,363
瓜地馬拉技職教育貸款計畫	91	5,115,136.87	167,689,071			538,435.46	17,998,617	538,435.46	17,610,642	4,038,265.95	132,979,812
薩爾瓦多房屋重建貸款計畫	88	2,300,000.00	76,259,542			200,000.00	6,588,000	200,000.00	6,635,385	1,909,000.00	63,036,157
薩爾瓦多降低危險地區環境污染計畫	90	4,443,369.51	143,253,364			522,749.36	17,332,122	522,749.36	16,789,499	3,397,870.79	109,131,743
貝里斯觀光發展貸款計畫	90	1,786,711.64	57,552,710			132,349.02	4,525,680	132,349.02	4,242,163	1,522,013.60	48,784,867
貝里斯公路建設	86	4,062,500.00	140,118,782			625,000.00	21,841,668	625,000.00	21,504,930	2,812,500.00	96,772,184
CABEI中美洲微小中型企業轉融資計畫	83	4,285,714.26	130,414,286			1,428,571.42	43,471,428	1,428,571.40	43,471,428	1,428,571.44	43,471,430
多明尼加國會現代化貸款計畫	90	2,727,923.40	88,969,676			202,068.40	6,815,768	202,068.40	6,572,313	2,323,786.60	75,581,595
海地太子港貝松市區供水系統第一標	89	916,666.50	29,621,760			-	-			916,666.50	29,621,760
蘇比克灣管理局蘇比克灣工業區	82	10,899,414.32	315,903,889			1,282,310.00	35,219,044	1,282,310.00	37,425,505	8,334,794.32	243,259,340
巴紐城市供水計畫	83	2,172,972.00	68,450,486			362,162.00	11,484,530	362,162.00	11,393,191	1,448,648.00	45,572,765
索羅門群島鄉村貸款計畫	88	66,666.74	2,224,155			66,666.74	2,224,155			-	-
南非小農計畫	83	1,235,354.00	37,304,385			617,677.00	17,522,771	617,677.00	19,781,614	-	-

## 財團法人國際合作發展基金會

## 長期放款明細表

中華民國102年度

單位：新臺幣元

借款人/申貸人	簽約年份	截至上年度止放款餘額		本年度放款金額		本年度收回放款金額		一年內到期之長期放款		本年度終了放款金額	
		美金	台幣	美金	台幣	美金	台幣	美金	台幣	美金	台幣
史瓦濟蘭公路建設	87	1,185,977.76	40,382,547			215,632.32	7,342,280	215,632.32	7,342,282	754,713.12	25,697,985
布吉納法索鄉村貸款計畫	87	1,458,333.40	50,360,470			138,888.88	4,779,416	138,888.88	4,798,005	1,180,555.64	40,783,049
甘比亞微額貸款計畫	93	399,999.84	12,811,995			33,333.32	1,067,666	33,333.32	1,067,666	333,333.20	10,676,683
尼加拉瓜農產復甦第二階段計畫	93	4,312,761.11	138,665,374			269,547.56	8,630,912	269,547.56	8,668,964	3,773,665.99	121,365,498
史瓦濟蘭烏蘇杜河下游小農灌溉計畫	92	3,970,566.00	120,109,620			294,116.00	8,897,010	294,116.00	8,897,009	3,382,334.00	102,315,601
薩爾瓦多小農貸款計畫-吳郭魚箱網養殖	97	68,000.00	2,049,520			68,000	2,049,520			-	-
宏都拉斯資訊教育提升計畫	96	3,949,818.28	122,738,048			-	-	116,171.13	3,609,943	3,833,647.15	119,128,105
聖文森第二期微額貸款計畫	98	262,500.00	8,557,500			75,000.00	2,445,000	75,000.00	2,445,000	112,500.00	3,667,500
薩爾瓦多小農貸款計畫-熱帶蔬果	98	200,000.00	6,470,000			200,000	6,470,000			-	-
聖克羅斯多福第二期微額貸款計畫	98	350,000.00	11,329,500			100,000.00	3,237,000	100,000.00	3,237,000	150,000.00	4,855,500
甘比亞技職教育訓練	99	1,457,110.00	46,814,653	391,791.17	11,738,063	-	-			1,848,901.17	58,552,716
貝里斯木瓜外銷小農貸款計畫	99	230,000.00	6,751,950			-	-			230,000.00	6,751,950
CABEI社會轉型特別基金社會建設計畫	93	5,833,416.04	171,502,432			343,142.12	10,088,378	343,142.12	10,088,378	5,147,131.80	151,325,676
CABEI中美洲微小中企業轉融資第二階段計畫	99	10,000,000.00	291,873,993			-	-	1,428,571.54	41,696,288	8,571,428.46	250,177,705
CABEI社會轉型特別基金社會基礎建設第二階段計畫	96			3,279,569.01	98,354,275	-	-	91,099.14	2,732,063	3,188,469.87	95,622,212
CABEI技職教育優惠助學貸款基金計畫	97			755,577.31	22,349,977	-	-			755,577.31	22,349,977
史瓦濟蘭開發金融公司FINCORP貸款計畫	101			4,000,000.00	118,680,000	-	-	400,000.00	11,868,000	3,600,000.00	106,812,000
歐銀綠色能源特別基金計畫	100		863,096,479			-	-				863,096,479
合計		114,599,746.02	4,504,183,073	8,426,937.49	251,122,315	13,686,449.42	438,226,896	14,867,624.47	471,332,036	94,492,609.62	3,845,746,456

長期放款中，有關小農貸款計畫之附註說明如下：

計畫名稱	放款餘額(國合會) (A)	其他收入 (B)	其他支出 (C)	執行機構控管金額小計 (D)=(A+B-C)	貸款流通在外餘額 (E)	計畫帳戶餘額 (F)=(D-E)
貝里斯木瓜 外銷小農貸 款計畫	230,000.00	32,325.37	34.63	262,290.74	169,472.41	92,818.33

註：計畫金額為美元。



# 財團法人國際合作發展基金會

## 應付費用明細表

中華民國102年12月31日

單位：新臺幣元

摘 要	金 額
TICA盟校102年度TICA盃活動經費	511,635
102/12月志工健檢費(創健診所)	6,992
102/11、12月勞健保、勞退	205,000
102/12月加班費	140,000
102/12月影印機租金	35,000
國際合作期刊(JIC)102年度第2期製作費	436,608
公文線上簽核系統新增及駐外單位收發公文功能等	3,855,542
工作計畫管理系統擴充案第二期款	1,750,000
員工工作獎金	14,500,000
員工不休假加班費	2,500,000
中美洲咖啡銹病專案第一期款	4,498,500
海外服務工作團中興大學宣傳活動費用	24,249
巴拿馬志工及協調人督導業務及駐地津貼	87,161
融資案貸款手續費(102/6/1-102/12/31)	193,674
員工休假旅遊補助費	26,996
台布職業訓練畢業學員微額貸款計畫律師費	381,000
尼加拉瓜志工健保費、返會報到交通費	302,053
甘比亞志工102/11健保費、交通費	3,249
赴聖多美辦理普林西比島半工業式漁業發展計畫差旅費	150,000
吐瓦魯志工督導業務及一般事務費	96,643
年度職工尾牙餐會活動	584,809
赴史瓦濟蘭職訓計畫評估差旅費	750,000
聖克里斯多福志工102/10-102/12房租	92,989
聖克里斯多福志工手機及語訓費	11,064
志工協調人CARPS保費、不休假加班費、離任川雜及搬遷補助費	255,447
專案計畫經理國內出差旅費	4,200
宏都拉斯志工督導業務及一般事務費	11,652
宏都拉斯志工返台休假機票款	129,069
海外服務工作團102/10生活津貼	754,713
海外服務工作團102/11生活津貼	619,759
海外服務工作團102/12生活津貼	574,491
102/11-12月志工二代健保保費	48,204

# 財團法人國際合作發展基金會

## 應付費用明細表

中華民國102年12月31日

單位：新臺幣元

摘 要	金 額
赴約旦安曼參加亞西及非洲工作會報住宿費	15,281
貝里斯文化之家週邊擴建計畫貸款草約	44,000
協調人四位102/11-12勞健保及勞退費用	83,724
帛琉志工手機、網路及銀行手續等費用	8,024
甘比亞志工102/10手機網路費	2,682
本會員工休假旅遊補助	12,536
聖露西亞"耶誕節環境保護宣導系列活動"專案經費	24,022
赴海地水稻良種生產計畫差旅費	140,053
海地水稻良種生產計畫顧問費	54,000
泰北志工機票、手機網路、交通及語訓費	121,109
馬紹爾志工102/12健保費	749
國合之友會年度經費及網路維護-巴拿馬	81,964
國合之友會第四季經費-薩爾瓦多	44,115
國合之友會經費-泰國	196,266
聖露西亞志工改派赴任機票款	69,360
102年度計畫設計及監控架構基礎班等	62,816
馬紹爾志工約滿返國雜費及調適津貼;102/12生活津貼	113,042
赴史瓦濟蘭職訓計畫評估顧問費	80,000
聖多美志工返台機票款	108,707
赴史瓦濟蘭果樹產銷計畫界定顧問費	54,000
巴拿馬志工駐地語訓及住宿費	145,735
巴拿馬志工返台休假機票	63,159
尼加拉瓜志工協調人赴任機票款	45,443
甘比亞計畫經理102年年終獎金、102/7-11月駐地醫療保險費	275,207
甘比亞計畫經理返國前於首都住宿費	9,444
萬用卡、明信片、翻譯費、檔案銷毀費用及環境美化與清潔維護費	170,496
聖多美普林西比二手醫療儀器捐贈案機票退票手續費及疫苗施打費	29,000
聖多美普林西比二手醫療儀器捐贈海運清關提領費	29,805
聖多美普林西比二手醫療儀器捐贈海運報關及承攬服務費	373,373
聖多美志工一般事務、督導業務及語訓費	55,509
聖露西亞志工及協調人業務經費	142,722

財團法人國際合作發展基金會

應付費用明細表

中華民國102年12月31日

單位：新臺幣元

摘 要	金 額
志工"聖露西亞重要農作物零售價格調查能力建構"專案經費	29,297
102/11-12月補充保費	3,733,701
網站資料庫及電子報系統維護服務第3期款等	365,082
聖露西亞志工銀行帳戶最低存款額度	32,522
巴拿馬志工協調人來台機票款及前巴拿馬志工協調人離任返國機票	129,950
薩爾瓦多志工手機及網路費	3,431
羅馬尼亞綠色集團投資計畫顧問費、聖多美漁業發展計畫返國會議出席費等	132,000
以下空白	
合 計	40,623,025

財團法人國際合作發展基金會

代收款項明細表

中華民國102年12月31日

單位：新臺幣元

摘 要	金 額	
	美 金	新 臺 幣
所得稅		130,269
保險費		856,786
兌轉款		199,963
勞退自提		1,578,862
全球園藝倡議及國際技術合作計畫	7,654.45	225,003
以下空白		
合 計		2,990,883

# 財團法人國際合作發展基金會

## 存入保證金明細表

中華民國102年12月31日

單位：新臺幣元

摘 要	金 額
102年外交替代役專業訓練場地、住宿採購案履約保證金(102/6/12-102/12/31)	200,000
駐外技術人員暨外交替代役團體保險履約保證金103/1/1-103/12/31	36,000
103年度辦公環境美化與清潔衛生維護採購案履約保證金(103/2/1-104/1/31)	50,000
102年年報刊物規劃設計執行履約保證金102/11/16-103/8/31	100,000
密集華語專班履保金102/08/22-103/09/30-輔仁大學	300,000
駐團管理系統擴增功能採購案保固金(102/10/14-103/10/14)	40,000
人力資源管理系統建置履約保證金102/9/7-103/3/5	200,000
工作計畫管理系統後續擴充履約保證金102/9/5-103/1/2	70,000
外籍生獎學金線上報名新增系統第2年維護履保金102/2/21-103/7/10	50,000
布吉納法索稻種公司投資案102/11/21-103/06/18後續增購服務履約保證金	50,000
瓜地馬拉吳郭魚飼料廠投資計畫履約保證金102/10/3-103/5/30	80,000
103國際人力培訓研習班住宿履約保證金(102/12/5- 103/12/31)-康華	50,000
103國際人力培訓研習班住宿服務履約保證金(102/12/6- 103/12/31)-通豪	50,000
103國際人力培訓研習班住宿履約保證金(102/12/5- 103/12/31)-登瑞	50,000
103國際人力培訓研習班住宿履約保證金(102/12/5- 103/12/31)-華航	50,000
103-104海外服務工作團團保採購履保金(103/1/1-104/12/31)	100,000
「102年度海外服務工作團團保險服務(後續擴充)」採購案履約保證金(102/1/1-102/12/31)	100,000
102年度本會研習班住宿服務履保金(102/1/1-102/12/31)-天成	50,000
102年度本會研習班住宿服務履保金(102/1/1-102/12/31)-國賓	50,000
102年度本會研習班住宿服務履保金(102/1/1-102/12/31)-康華	50,000
102年度本會研習班住宿服務履保金(102/1/1-102/12/31)-通豪	50,000
102年度本會研習班住宿服務履保金(102/1/1-102/12/31)-登瑞	50,000
103年度國合會住宿服務履約保證金(102/11/13-103/12/31)-國賓	50,000
103年度國合會住宿服務履約保證金(102/11/13-103/12/31)-通豪	50,000
102年度本會研習班抵離台接送服務履保金(102/1/1-102/12/31)-登瑞	100,000
102年度委辦研習班住宿服務履保金(102/1/1-102/12/31)-國賓	50,000
102年度委辦研習班抵離台接送服務履保金(102/1/1-102/12/31)-登瑞	100,000
102年度委辦研習班抵離台接送服務履保金(102/1/1-102/12/31)-華航	50,000

# 財團法人國際合作發展基金會

## 存入保證金明細表

中華民國102年12月31日

單位：新臺幣元

摘 要	金 額
103年度國際研習班住宿服務履約保證金102/10/31-103/12/31- 康華(ICDF)	50,000
102年度委辦研習班住宿服務履約保證金(102/1/1-102/12/31)-通豪	50,000
102年度委辦研習班住宿服務履約保證金(102/1/1-102/12/31)-天成	50,000
102年度委辦研習班住宿服務履約保證金(102/1/1-102/12/31)-康華	50,000
102年度委辦研習班住宿服務履約保證金(102/1/1-102/12/31)-華航	50,000
「102及103年度翻譯(英、西、法、葡文)專業服務」採購案履約保證金-聯合(102/1/1-103/12/31)	600,000
102年度外交替代役團體保險服務後續擴充履約保證金102/1/1-102/12/31	100,000
103國際人力培訓研習班會議服務履約保證金(102/12/17- 103/12/31)-救國團	50,000
103國際人力培訓研習班會議服務履約保證金(102/12/17- 103/12/31)-華岡興業	50,000
103國際人力培訓研習班會議服務履約保證金(102/12/17- 103/12/31)-中華整廠協會	50,000
102國際人力培訓研習班會議服務履約保證金(102/1/26-102/12/31)-中國青年救國團	50,000
103國際人力培訓研習班會議服務履約保證金(102/11/28- 103/12/31)-北護	50,000
103國際人力培訓研習班會議服務履約保證金(102/11/28- 103/12/31)-救國團	50,000
103國際人力培訓研習班會議服務履約保證金(102/11/28- 103/12/31)-華岡	50,000
103國際人力培訓研習班會議服務履約保證金(102/11/28- 103/12/31)-中華整廠協會	50,000
102年度國際人力研習班會議服務履約保證金(102/1/26-102/12/31)-華岡	50,000
102國際人力培訓研習班會議服務履約保證金(102/2/8-102/12/31)-中國青年救國團	50,000
102國際人力培訓研習班會議服務履約保證金(102/2/8-102/12/31)-中興工程	50,000
102國際人力培訓研習班會議服務履約保證金(102/2/8- 102/12/31)-元智大學	50,000
102國際人力培訓研習班會議服務履約保證金(102/2/8- 102/12/31)-北護	50,000
102國際人力培訓研習班會議服務履約保證金(102/2/8- 102/12/31)-華岡	50,000
聖露西亞政府資訊電子化發展規劃及顧問服務履約保證金(102/9/6-103/1/14)	300,000
「中美洲地區資通訊合作計畫研究規劃與顧問諮詢」履約保證金(無限期展延)	500,000
資訊儲存設備擴增履約保證金102/7/5-11/1	100,000
電子公文異地備援服務履約保證金102/10/23-104/10/22	100,000
電腦機房資訊設備維護履約保證金102/11/22-104/11/21	100,000
「駐外技術人員暨外交替代役團體保險團體保險」採購案103/1/1-103/12/31履約保證金	13,000

財團法人國際合作發展基金會

存入保證金明細表

中華民國102年12月31日

單位：新臺幣元

摘 要	金 額
「102年度駐外技術人員團體保險服務(後續擴充)」採購案履約保證金(102/1/1-102/12/31)	100,000
103年度國際研習班機場接送住宿服務履約保證金102/11/22- 103/12/31-登瑞	50,000
103年度國際研習班機場接送住宿服務履約保證金102/11/30- 103/12/31-登瑞	50,000
103年度國際研習班機場接送住宿服務履約保證金102/11/22- 103/12/31-華航	50,000
布吉納索二手電腦斷層掃瞄捐贈暨教育訓練履約保固金(101/12/14-102/12/13)	100,000
以下空白	
	5,339,000

## 財團法人國際合作發展基金會

## 基金數額增減變動表

中華民國102年度

單位：新臺幣元

捐 助 者	創立時原始捐助 基金金額	本年度期初基金 金額	本年度基金增 (減-)金額	本年度期末基金 金額	捐助基金比率%		說 明
					創立時原始 捐助基金金 額占其總額 比率	本年度期 末基金金 額占其總 額比率	
		(1)	(2)	(3)=(1)+(2)			
中央政府 捐助							
經濟部海 外經濟合 作發展基 金會	11,614,338,576	11,614,338,576	-	11,614,338,576	100.00	93.14	
海外技術 合作委員 會	-	4,423,541	-	4,423,541	-	0.04	
外交部	-	850,075,955	-	850,075,955	-	6.82	
合 計	11,614,338,576	12,468,838,072	-	12,468,838,072	100.00	100.00	



財團法人國際合作發展基金會

代管基金銀行存款明細表

附表(一)

中華民國102年12月31日

單位：新臺幣元

摘 要	金 額	
	美 金	新 臺 幣
中美洲經濟發展基金銀行存款明細表		
上海21108000003693美金活儲	485,221.81	14,462,036
上海21203001142880台幣活儲		5,785,466
以下空白		
合 計		20,247,502

# 財團法人國際合作發展基金會

## 代管基金定期存款明細表

附表(二)

中華民國102年12月31日

單位：新臺幣元

摘要	金額	
	美金	新臺幣
中美洲經濟發展基金定期存款		
永豐中山定存一年，利率1.04%，102/1/14~103/1/14	3,016,187.40	89,897,465
上海龍山定存一年，利率1%，102/1/15~103/1/15	4,150,113.67	123,694,138
台銀營業部定存一年2天，利率1.03%，102/1/18~103/1/20	2,053,315.00	61,199,054
中華開發定存376天，利率1.448%，102/1/30~103/2/10	3,500,000.00	104,317,500
中華開發定存376天，利率1.448%，102/1/30~103/2/10	3,500,000.00	104,317,500
渣打敦北定存367天，利率1.01%，102/1/4~103/1/6	4,079,300.00	121,583,537
大眾營業部定存365天，利率1.43%，102/10/14~103/10/14	5,000,000.00	149,025,000
大眾營業部定存371天，利率1.43%，102/10/14~103/10/20	5,000,000.00	149,025,000
大眾營業部定存367天，利率1.43%，102/10/25~103/10/27	6,000,000.00	178,830,000
大眾營業部定存365天，利率1.43%，102/10/28~103/10/28	5,500,000.00	163,927,500
玉山北天母定存365天，利率1.25%，102/11/11~103/11/11	2,083,719.94	62,105,273
大眾營業部定存367天，利率1.41%，102/11/1~103/11/3	3,500,000.00	104,317,500
台銀營業部定存一年2天，利率1%，102/11/22~103/11/24	5,000,000.00	149,025,000
玉山北天母定存388天，利率1.25%，102/11/4~103/11/27	3,500,000.00	104,317,500
台銀營業部定存一年2天，利率1%，102/11/8~103/11/10	3,109,243.59	92,671,005
台銀營業部定存一年9天，利率1%，102/11/8~103/11/17	5,050,000.00	150,515,250
中華開發定存367天，利率1.4%，102/12/13~103/12/15	1,002,527.78	29,880,340
中信市府定存365天，利率1.55%，102/12/18~103/12/18	4,009,706.67	119,509,307
台北富邦南門定存一年，利率1.66%，102/12/24~103/12/24	4,000,000.00	119,220,000
永豐中山定存一年，利率1.7%，102/12/30~103/12/30	2,139,832.67	63,777,713
永豐中山定存一年，利率1.7%，102/12/30~103/12/30	4,426,018.30	131,917,475
中華開發定存365天，利率1.35%，102/12/5~103/12/5	3,045,625.00	90,774,853
中華開發定存365天，利率1.35%，102/12/5~103/12/5	3,045,625.00	90,774,853
中華開發定存365天，利率1.41%，102/2/19~103/2/19	4,500,000.00	134,122,500
玉山北天母定存365天，利率1.05%，102/2/25~103/2/25	3,608,517.26	107,551,857
永豐中山定存一年，利率1.06%，102/2/26~103/2/26	2,105,480.32	62,753,841
中華開發定存371天，利率1.431%，102/2/4~103/2/10	3,000,000.00	89,415,000
元大天母定存一年，利率1.1%，102/3/12~103/3/12	3,000,000.00	89,415,000
永豐中山定存一年，利率1.09%，102/3/19~103/3/19	3,220,696.12	95,992,848
永豐中山定存一年，利率1.09%，102/3/19~103/3/19	4,105,537.78	122,365,554
永豐中山定存一年，利率1.09%，102/3/19~103/3/19	4,105,537.78	122,365,554
玉山北天母定存368天，利率1.10%，102/3/1~103/3/4	6,500,000.00	193,732,500

# 財團法人國際合作發展基金會

## 代管基金定期存款明細表

附表(二)

中華民國102年12月31日

單位：新臺幣元

摘要	金額	
	美金	新臺幣
元大天母定存365天，利率1.1%，102/3/21~103/3/21	3,500,000.00	104,317,500
中華開發定存365天，利率1.36%，102/4/18~103/4/18	3,926,326.47	117,024,160
中華開發定存364天，利率1.36%，102/4/19~103/4/18	4,000,000.00	119,220,000
元大天母定存一年，利率1.10%，102/4/2~103/4/2	3,500,000.00	104,317,500
玉山北天母定存365天，利率1.20%，102/4/2~103/4/2	2,692,839.89	80,260,093
中信敦南定存365天，利率1%，102/5/16~103/5/16	3,000,000.00	89,415,000
玉山北天母定存370天，利率1.1%，102/5/2~103/5/7	2,487,859.68	74,150,658
永豐中山定存一年，利率1.1%，102/5/31~103/5/31	1,524,333.33	45,432,755
永豐中山定存一年，利率1.12%，102/5/3~103/5/3	6,000,000.00	178,830,000
台北富邦南門定存一年，利率1.1%，102/6/18~103/6/18	4,000,000.00	119,220,000
台北富邦南門定存一年，利率1.1%，102/6/26~103/6/26	3,500,000.00	104,317,500
台北富邦南門定存一年，利率1.1%，102/6/26~103/6/26	3,500,000.00	104,317,500
台北富邦南門定存一年，利率1.06%，102/7/10~103/7/10	2,000,000.00	59,610,000
中華開發定存365天，利率1.33%，102/7/16~103/7/16	4,800,000.00	143,064,000
永豐中山定存一年，利率1.2%，102/7/2~103/7/2	3,048,058.33	90,847,379
永豐中山定存一年，利率1.2%，102/7/2~103/7/2	3,048,058.33	90,847,379
中華開發定存385天，利率1.336%，102/7/3~103/7/23	5,600,375.00	166,919,177
中華開發定存412天，利率1.34%，102/7/9~103/8/25	4,073,000.00	121,395,765
永豐中山定存365天，利率1.25%，102/8/16~103/8/16	3,000,000.00	89,415,000
大眾營業部定存365天，利率1.18%，102/8/1~103/8/1	3,000,000.00	89,415,000
大眾營業部定存365天，利率1.18%，102/8/8~103/8/8	2,700,000.00	80,473,500
永豐中山定存一年，利率1.25%，102/9/10~103/9/10	3,000,000.00	89,415,000
玉山北天母定存365天，利率1.23%，102/9/17~103/9/17	5,118,882.83	152,568,303
中華開發定存203天，利率1.23%，102/9/18~103/4/9	5,000,000.00	149,025,000
台北富邦南門定存127天，利率0.82%，102/9/23~103/1/28	3,000,000.00	89,415,000
玉山北天母定存241天，利率1.08%，102/9/23~103/5/22	3,000,000.00	89,415,000
玉山北天母定存248天，利率1.08%，102/9/23~103/5/29	3,000,000.00	89,415,000
中信市府定存261天，利率1.08%，102/9/23~103/6/11	5,000,000.00	149,025,000
台北富邦南門定存254天，利率0.97%，102/9/23~103/6/4	4,000,000.00	119,220,000
中信市府定存365天，利率1.18%，102/9/23~103/9/23	4,000,000.00	119,220,000
大眾營業部定存323天，利率1.2%，102/9/24~103/8/13	5,000,000.00	149,025,000
大眾營業部定存331天，利率1.2%，102/9/24~103/8/21	5,000,000.00	149,025,000
中信市府定存123天，利率1.01%，102/9/26~103/1/27	4,500,000.00	134,122,500

財團法人國際合作發展基金會

代管基金定期存款明細表

附表(二)

中華民國102年12月31日

單位：新臺幣元

摘 要	金 額	
	美 金	新 臺 幣
中信市府定存304天，利率1.11%，102/9/27~103/7/28	3,000,000.00	89,415,000
玉山北天母定存365天，利率1.2%，102/9/27~103/9/27	4,000,000.00	119,220,000
中信市府定存365天，利率1.205%，102/9/2~103/9/2	5,000,000.00	149,025,000
以下空白		
合 計	254,376,718.14	7,581,698,086

## 財團法人國際合作發展基金會

## 代管基金應收利息明細表

附表(三)

中華民國102年12月31日

單位：新臺幣元

摘要	金額	
	美金	新臺幣
中美洲經濟發展基金定期存款		
渣打敦北面額USD4,079,300期間102/1/4-103/1/6利率1.01%	41,429.82	1,234,816
永豐中山面額USD3,016,187.4期間102/1/14-103/1/14利率1.04%	30,272.14	902,261
上海龍山面額USD4,150,113.67期間102/1/15-103/1/15利率1%	39,939.27	1,190,390
台銀營業部面額USD2,053,315期間102/1/18-103/1/20利率1.03%	20,182.66	601,544
中信市府面額USD4,500,000期間102/9/26-103/1/27利率1.01%	12,246.25	364,999
台北富邦南門面額USD3,000,000期間102/9/23-103/1/28利率0.82%	6,833.33	203,667
中華開發面額USD3,500,000期間102/1/30-103/2/10利率1.448%	47,301.33	1,409,816
中華開發面額USD3,500,000期間102/1/30-103/2/10利率1.448%	47,301.33	1,409,816
中華開發面額USD3,000,000期間102/2/4-103/2/10利率1.431%	39,471.75	1,176,456
中華開發面額USD4,500,000期間102/2/19-103/2/19利率1.41%	55,695.00	1,659,989
玉山北天母面額USD3,608,517.26期間102/2/25-103/2/25利率1.05%	32,627.01	972,448
永豐中山面額USD2,105,480.32期間102/2/26-103/2/26利率1.06%	18,958.38	565,055
玉山北天母面額USD6,500,000期間102/3/1-103/3/4利率1.1%	60,775.00	1,811,399
元大天母面額USD3,000,000期間102/3/12-103/3/12利率1.1%	26,524.19	790,553
永豐中山面額USD4,105,537.78期間102/3/19-103/3/19利率1.09%	35,126.63	1,046,949
永豐中山面額USD4,105,537.78期間102/3/19-103/3/19利率1.09%	35,126.63	1,046,949
永豐中山面額USD3,220,696.12期間102/3/19-103/3/19利率1.09%	27,556.00	821,307
元大天母面額USD3,500,000期間102/3/21-103/3/21利率1.1%	30,013.44	894,551
元大天母面額USD3,500,000期間102/4/2-103/4/2利率1.1%	28,771.51	857,535
玉山北天母面額USD2,692,839.89期間102/4/2-103/4/2利率1.2%	24,594.60	733,042
中華開發面額USD5,000,000期間102/9/18-103/4/9利率1.23%	17,937.50	534,627
中華開發面額USD3,926,326.47期間102/4/18-103/4/18利率1.36%	38,268.60	1,140,596
中華開發面額USD4,000,000期間102/4/19-103/4/18利率1.36%	38,835.56	1,157,494
永豐中山面額USD6,000,000期間102/5/3-103/5/3利率1.12%	44,438.71	1,324,496
玉山北天母面額USD2,487,859.68期間102/5/2-103/5/7利率1.1%	18,548.38	552,834
中信敦南面額USD3,000,000期間102/5/16-103/5/16利率1%	19,166.67	571,263
玉山北天母面額USD3,000,000期間102/9/23-103/5/22利率1.08%	9,000.00	268,245
玉山北天母面額USD3,000,000期間102/9/23-103/5/29利率1.08%	9,000.00	268,245
永豐中山面額USD1,524,333.33期間102/5/31-103/5/31利率1.1%	9,826.21	292,870
台北富邦南門面額USD4,000,000期間102/9/23-103/6/4利率0.97%	10,777.78	321,232
中信市府面額USD5,000,000期間102/9/23-103/6/11利率1.08%	15,000.00	447,075
台北富邦南門面額USD4,000,000期間102/6/18-103/6/18利率1.1%	23,655.91	705,064
台北富邦南門面額USD3,500,000期間102/6/26-103/6/26利率1.1%	19,870.97	592,254
台北富邦南門面額USD3,500,000期間102/6/26-103/6/26利率1.1%	19,870.97	592,254

# 財團法人國際合作發展基金會

## 代管基金應收利息明細表

附表(三)

中華民國102年12月31日

單位：新臺幣元

摘要	金額	
	美金	新臺幣
永豐中山面額USD3,048,058.33期間102/7/2-103/7/2利率1.2%	18,190.02	542,154
永豐中山面額USD3,048,058.33期間102/7/2-103/7/2利率1.2%	18,190.02	542,154
台北富邦南門面額USD2,000,000期間102/7/10-103/7/10利率1.1%	10,087.09	300,646
中華開發面額USD4,800,000期間102/7/16-103/7/16利率1.3%	29,969.33	893,236
中華開發面額USD5,600,375期間102/7/3-103/7/23利率1.3%	37,826.18	1,127,409
中信市府面額USD3,000,000期間102/9/27-103/7/28利率1.11%	8,880.00	264,668
大眾營業部面額USD3,000,000期間102/8/1-103/8/1利率1.18%	15,045.00	448,416
大眾營業部面額USD2,700,000期間102/8/8-103/8/8利率1.18%	12,921.00	385,110
大眾營業部面額USD5,000,000期間102/9/24-103/8/13利率1.2%	16,500.00	491,782
永豐中山面額USD3,000,000期間102/8/16-103/8/16利率1.25%	14,375.00	428,447
大眾營業部面額USD5,000,000期間102/9/24-103/8/21利率1.2%	16,500.00	491,782
中華開發面額USD4,073,000期間102/7/9-103/8/25利率1.3%	26,682.68	795,277
中信市府面額USD5,000,000期間102/9/2-103/9/2利率1.21%	20,250.69	603,572
永豐中山面額USD3,000,000期間102/9/10-103/9/10利率1.25%	11,592.74	345,522
玉山北天母面額USD5,118,882.83期間102/9/17-103/9/17利率1.23%	18,538.89	552,552
中信市府面額USD4,000,000期間102/9/23-103/9/23利率1.18%	13,111.11	390,777
玉山北天母面額USD4,000,000期間102/9/27-103/9/27利率1.2%	12,800.00	381,504
大眾營業部面額USD5,000,000期間102/10/14-103/10/14利率1.43%	15,690.28	467,649
大眾營業部面額USD5,000,000期間102/10/14-103/10/20利率1.43%	15,690.28	467,649
大眾營業部面額USD6,000,000期間102/10/25-103/10/27利率1.43%	16,206.67	483,040
大眾營業部面額USD5,500,000期間102/10/28-103/10/28利率1.43%	14,200.69	423,252
大眾營業部面額USD3,500,000期間102/11/1-103/11/3利率1.4%	8,362.08	249,232
台銀營業部面額USD3,109,243.59期間102/11/8-103/11/10利率1%	4,597.00	137,014
玉山北天母面額USD2,083,719.94期間102/11/11-103/11/11利率1.3%	3,689.92	109,978
台銀營業部面額USD5,050,000期間102/11/8-103/11/17利率1%	7,466.39	222,536
台銀營業部面額USD5,000,000期間102/11/22-103/11/24利率1%	5,510.76	164,248
玉山北天母面額USD3,500,000期間102/11/4-103/11/27利率1.3%	7,048.61	210,084
中華開發面額USD3,045,625期間102/12/5-103/12/5利率1.4%	3,083.70	91,910
中華開發面額USD3,045,625期間102/12/5-103/12/5利率1.4%	3,083.70	91,910
中華開發面額USD1,002,527.78期間102/12/13-103/12/15利率1.4%	740.76	22,078
中信市府面額USD4,009,706.67期間102/12/18-103/12/18利率1.6%	2,416.96	72,037
台北富邦南門面額USD4,000,000期間102/12/24-103/12/24利率1.7%	1,427.96	42,560
永豐中山面額USD2,139,832.67期間102/12/30-103/12/30利率1.7%	195.58	5,829
永豐中山面額USD4,426,018.30期間102/12/30-103/12/30利率1.7%	404.53	12,057
合計	1,366,219.15	40,720,162

## 財團法人國際合作發展基金會

## 代管財產(技術團資產)明細表

附表(四)

中華民國102年度

單位：新臺幣元

	上 年 結 存		本 年 增 加		本 年 減 少		本 年 結 存	
	數 量	價 值(新臺幣)	數 量	價 值(新臺幣)	數 量	價 值(新臺幣)	數 量	價 值(新臺幣)
駐外技術團資產	4,885	675,618,570	344	81,372,592	2,574	381,068,200	2,655	375,922,962
房屋建築及設備	315	165,462,601	11	18,723,785	125	96,428,396	201	87,757,990
機械及設備	2,851	267,631,864	189	26,037,330	1,616	167,082,876	1,424	126,586,318
交通及運輸設備	392	200,911,283	60	33,985,955	211	96,607,836	241	138,289,402
雜項設備	1,327	41,612,822	84	2,625,522	622	20,949,092	789	23,289,252
合 計	4,885	675,618,570	344	81,372,592	2,574	381,068,200	2,655	375,922,962

財團法人國際合作發展基金會  
代管財產(公自提離職儲金)明細表

附表(五)

中華民國102年度

單位：新臺幣元

科 目	上 年 度 結 存	本 年 度 增 加	本 年 度 減 少	本 年 度 結 存
公自提離職儲金	60,614,954	712,848	4,243,116	57,084,686
合 計	60,614,954	712,848	4,243,116	57,084,686



財團法人國際合作發展基金會

代管財產(退職基金)明細表

附表(六)

中華民國102年度

單位：新臺幣元

科 目	上 年 度 結 存	本 年 度 增 加	本 年 度 減 少	本 年 度 結 存
退職基金	43,616,734	4,602,051	7,217,690	41,001,095
員工結算金	48,702,167	575,279	3,884,703	45,392,743
合 計	92,318,901	5,177,330	11,102,393	86,393,838

## 財團法人國際合作發展基金會

## 駐外技術團專戶基金明細表

附表(七)

中華民國102年12月31日

技 術 團 名 稱	計 畫 專 戶 名 稱	本 期 結 餘 數	
		當 地 幣 美 金	折 合 美 金 數
駐斐濟技術團	駐斐濟技術團計畫專戶	182,598.40	100,328.79
駐馬紹爾技術團	Taiwan-RMI農業生產發展基金		48,070.84
駐帛琉技術團	Taiwan Technical Mission Revolving Fund		48,016.95
駐瓜地馬拉技術團	北碇木瓜銷美計畫循環基金專戶	13,258,602.78	1,657,325.35
駐薩爾瓦多技術團	海蝦子計畫循環基金專戶		-
駐尼加拉瓜技術團	園藝作物計畫循環基金專戶	538,119.07	53,679.28
	糧食計畫循環基金專戶	813,547.52	21,328.54
	糧食計畫循環基金專戶(美元)		32,245.24
以下空白			105.50
合計			1,907,421.21

## 財團法人國際合作發展基金會

## 員工人數彙計表

中華民國102年度

單位：人

職 類 ( 稱 )	本年度預算數 (1)	本年度決算數 (2)	比較增(減-) (3)=(2)-(1)	說 明
兼職人員	31	31	-	
董監事	20	20	-	
諮詢委員(其他人員)	11	11	-	
正式人員	104	117	13	
秘書長	1	1	-	
副秘書長	2	2	-	
資深專家	6	6	-	
處長、副處長	9	13	4	主管人員晉升與補實 財務室單位主管。
組長	11	10	-1	其中一名組長人員晉 升。
計畫經理	73	83	10	第64次董事會議同意 補實12名編制員額； 另尚有一名員額規劃 於102年底派外，惟因 簽證關係遲至103年2 月5日派外。
派外人員	2	2	-	
計畫助理	10	7	-3	因應本會補實編制人 員，爰計畫助理遇缺 不補。
合 計	145	155	10	

財團法人國際合作發展基金會

用人費用彙計表

中華民國102年度

單位：新臺幣元

科 目	本年度預算數 (1)	本年度決算數 (2)	比較增(減-) (3)=(2)-(1)	說 明
聘用正式員工酬金	99,027,000	86,573,060	-12,453,940	
兼職酬金	2,316,000	2,029,576	-286,424	
加班值班費	928,000	1,121,429	193,429	
不休假加班費	2,652,000	2,500,000	-152,000	
工作獎金	20,903,000	14,500,000	-6,403,000	
人身保險費	9,000,000	11,482,370	2,482,370	因應本年度實施二代健保繳交補充保費。
退職準備金	10,999,000	10,246,497	-752,503	
其他	444,000	601,546	157,546	
合 計	146,269,000	129,054,478	-17,214,522	

主辦會計：藍主任胄聖



秘書長：陶秘書長文隆



首長：林董事長永樂

