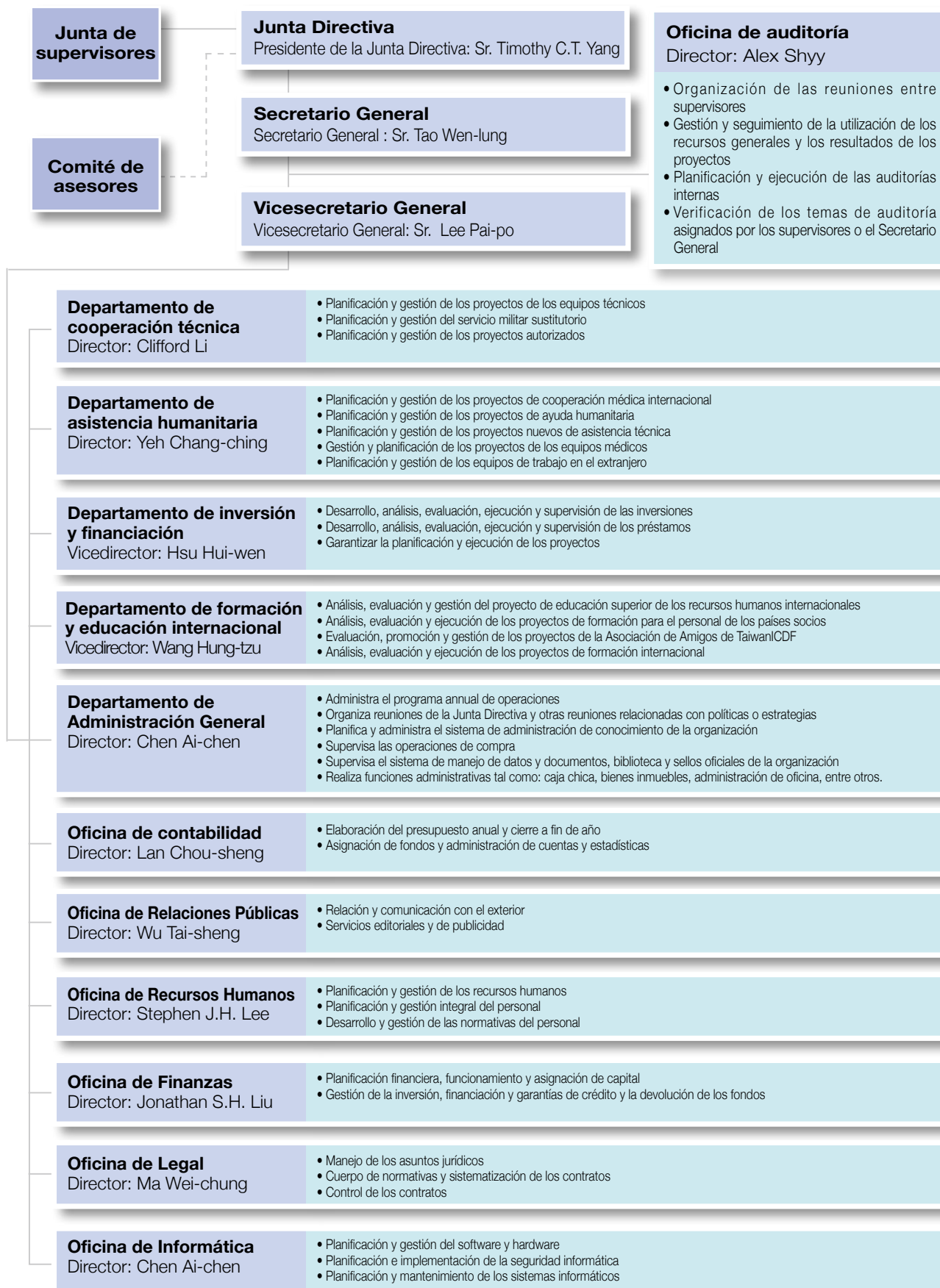


Estructura organizacional y responsabilidad de puestos



Junta Directiva, Junta de Supervisores y Comité de Asesores

Según el Artículo 8 de la Normativa del Fondo de Cooperación y Desarrollo Internacional, la Junta Directiva de la Fundación debe tener de once a quince miembros que son elegidos por el Primer Ministro dentro las siguientes personas, una de las cuales va a ser el Presidente de la Junta Directiva.

I. El ministro de Asuntos Exteriores II. El Ministro de Economía. III Un miembro del Comité Administrativo del departamento de “miscelánea”. IV. El Presidente del Banco Central. V. Director de Consejo de Agricultura, Departamento administrativo. VI. Directores de otros departamentos. VII. Expertos y representantes de grupos empresariales del país, no menos de un tercio. Además, el Artículo 10 de la Normativa del Fondo de Cooperación y Desarrollo Internacional, establece que tienen que haber de tres a cinco supervisores. Uno de ellos será el supervisor ejecutivo que es elegido por el director general del departamento administrativo.

Presidente de la Junta Directiva	Timothy C.T. Yang	Presidente Ministerio de Asuntos Exteriores
Junta Directiva	Shih Yen-shiang	Presidente de Ministerio de Economía
	Perng Fai-nan	Presidente del Banco Central
	Chen Wu-hsiung	Director del Comité Agrícola
	Lin Junq-tzer	Miembro del Comité Administrativo
	Chen Charng-ven	Presidente de la Cruz Roja de la República de China
	Leslie C. Koo	Presidente de la Corporación de Cemento de Taiwán
	Wang Chung-yu	Presidente de la Asociación para la Cooperación Económica Internacional de la República de China
	Bau Tzong-ho	Vicepresidente de la Universidad Nacional de Taiwán
	Edward Chow	Profesor del Departamento de Finanzas de la Universidad Nacional de Chengchi
	Thomas P.F. Hou	Secretario Permanente del Ministerio de Asuntos Exteriores
	Yaung Chih-Liang	Director de Salud
	Cyrus C.Y. Chu	Experto del Instituto de Investigación del gobierno
Presidente de la Junta de Supervisores	Chen Jui-min	Vicepresidente del departamento principal de finanzas
Junta de Supervisores	Lee Chung-cheng	Director de Personal del Ministerio de Asuntos Exteriores
	Lin Yu-chun	Director de Contabilidad del Ministerio de Asuntos Exteriores
	Steven Hsu	Director de Asesoría Empresarial Hong Lin
	Lin Chan-jane	Profesor del Departamento de Contabilidad de la Universidad Nacional de Taiwán

Comité de Asesores

El Comité de Asesores de TaiwanICDF se constituye según el artículo 12 de la Normativa del Fondo de Cooperación y Desarrollo Internacional: la Fundación podrá establecer comités de asesoramiento para ofrecer consultoría en materia empresarial; el Comité Asesor tendrá de siete a once miembros elegidos por el Presidente de la Junta Directiva entre los miembros del cuerpo de funcionarios, expertos o líderes comunitarios, y que posteriormente deberán ser refrendados por la Junta Directiva.

Miembros del Comité de Asesores

Lee Chien-ming	Profesor asistente del Instituto de Investigación de Recursos Naturales y Gestión Ambiental en la Universidad de Taipei
Lin Yao-chin	Profesor asociado del Departamento de Gestión de la Información de la Universidad Yuan Zhi y Director del Centro de Innovación y de Formación Continua
Shi Min-nan	Consultor honorario y exdirector de equipo técnico permanente
Eddie M. Chen	Vicepresidente senior y director de control de riesgo de Banco Comercial Aetna
Chen Yi-sung	Consultor honorario y exdirector de equipo técnico permanente
Tsao Hsing-chien	Director del Centro de Servicios de Empleo, Comité para los Asuntos Laborales, Distrito de Taichung
Chiao Chun	Director del Departamento de Marketing de Taipei Marketing de Productos Agrícolas S.L.
Emma Yang	Director de departamento de Finanzas de Meishang Diandi S.L.
Liu Da-nien	Investigador del Segundo Instituto de Investigación Económica de la República de China
Liu Jorn-hon	Presidente del Hospital Zhengxing

Memoria de 2010



Enero

- Cooperación con los equipos médicos de Taiwán Root Medical Peace Corps en el envío de ayuda sanitaria por el terremoto de Haití.
- El Secretario General, Tao Wen-lung, y otros mandatarios, se reunieron con los dirigentes de los equipos técnicos de Nicaragua y visitaron empresas de tecnología en El Salvador y Honduras.
- Envío de personal para realizar estudios de proyectos de energía limpia en las Islas Salomón, Nauru, Kiribati y Tuvalu.
- Conducción del curso “gestión sanitaria” a un total de 23 participantes de 20 países.

Febrero

- El Secretario General, Tao Wen-lung y otros mandatarios, evaluaron proyectos de reconstrucción en Haití después del terremoto.
- Asociación de clínicas privadas de Taiwán, Hospital General de Cathay, Hospital en Memoria de Chang Gung, Hospital Zhenxing, Hospital Chi Mei, Hospital General Rongmin de Taipei, Hospital General Rongmin de Taichung en colaboración con el equipo médico enviado a Puerto Príncipe, Haití, ofrecieron servicios de emergencia sanitaria a causa del desastre.

Marzo

- Conducción del curso “Formación profesional y enseñanza técnica” a un total de 16 participantes de 5 países.
- El Vicesecretario General, Lee Pai-po, y otros mandatarios viajaron a Francia para participar en una Asamblea Global sobre Horticultura.
- Envío de expertos a Santo Tomé y Príncipe para evaluar la viabilidad de un proyecto de

producción de abono orgánico.

- Envío de miembros a la Universidad de Taiwán, la Universidad de Ciencia y Tecnología de Pingtung, la Universidad Nacional Chung Hsing y la Universidad Nacional de Chiayi en un seminario de reclutamiento de personal para el décimo servicio diplomático sustitutorio al militar.
- El Secretario General, Tao Wen-lung, junto con el presidente Ma Yingjiu, visitó los países socios de Asia y el Pacífico.
- El Vicesecretario General, Lee Pai-po, y otros mandatarios visitaron Méjico para participar en el 51ª Reunión Anual del Banco Interamericano de Desarrollo.
- Conducción del curso “Desarrollo de la Micro y Pequeña Empresa de Taiwán” a un total de 13 participantes de 6 países.
- En cooperación con el Hospital Municipal de Taipei Wan Fang envió una delegación de los equipos médicos a las Islas Marshall para ofrecer servicio médica de oftalmología.
- Envío de miembros a Panamá para analizar proyecto de recursos hídricos y de energía renovable.
- Envío de expertos a La República Dominicana para ayudar en la ejecución de proyectos basados en la tecnología de procesamiento de metales.
- Conducción del curso “Desarrollo de los medios de comunicación de Taiwán” a un total de 24 participantes de 24 países.

Abril

- El Secretario General, Tao Wen-long, y otros mandatarios participaron en la 43ª Asamblea del Banco Asiático de Desarrollo en Uzbekistán (Asia).



- El Vicesecretario General, Lee Pai-po, y otros mandatarios participaron en la 50ª Reunión Anual del Banco Centroamericano de Integración Económica y juntamente con el presidente del Banco, Dr. Nick Rischbieth Glöe, firmaron el memorándum del plan de transferencia de financiación para las microempresas y PYMES.
- Enviamos un equipo médico a Tuvalu para ofrecer servicio médica en colaboración con el Hospital Universitario Chung Shan.
- Envío de expertos a La República Dominicana para ayudar en la ejecución de proyectos basados en la tecnología de procesamiento de metales.
- Envío de personal a Mongolia para evaluar la ejecución y los resultados del proyecto “Programa de becas para niños pobres en Mongolia”.
- Envío de personal a Guatemala para evaluar los resultados y la aplicación del fomento del comercio electrónico por parte del Gobierno guatemalteco.
- El Secretario General Tao Wen-long y otros mandatarios participaron en la 14ª Conferencia sobre Asesoramiento Económico de Taiwán y Australia y visitaron el Departamento Australiano de Ayuda Exterior (AusAID).
- Envío de personal a Haití para inspeccionar el proyecto de reconstrucción del Pueblo Esperanza después del terremoto.
- Envío de personal a Santa Lucía, San Cristóbal y Belice para evaluar “el proyecto de cooperación sobre tecnología informática y comunicaciones en la zona del Caribe”.
- Conducción del curso “Estrategia y gestión de Agronegocios”, a un total de 17 participantes de 15 países.

Mayo

- Envío de un equipo médico móvil a las Islas Salomón en colaboración con la Universidad Médica de Kaohsiung y el Hospital Zhonghe Jinian para servicios de diagnóstico y tratamiento.
- Envío de expertos a Swazilandia para examinar el proyecto de gestión de la granja del Rey.
- Celebración de la Ceremonia de Inauguración del Programa de Becas de Educación Superior para la Élite Internacional de 2010.
- El Vicesecretario General, Lee Pai-po, junto con varios mandatarios del Ministerio de Asuntos Exteriores fueron a Gambia para visitar el proyecto del equipo técnico permanente.
- Organización de la “Exhibición de los resultados de la ayuda de Taiwán para el desarrollo en África” en el Parque Creativo de Huashan1914 en colaboración con el Ministerio de Asuntos Exteriores.
- Conducción del curso “Desarrollo de la industria local” a un total de 25 participantes de 22 países.
- Envío de personal a Nicaragua para participar en el Simposio Internacional en Centroamérica sobre RS y GIS.
- El Secretario General Tao Wen-lung y otros mandatarios fueron a Croacia para asistir a la 19ª reunión anual de Banco Europeo para la Reconstrucción y el Desarrollo (BERD) y examinaron la misión técnica de Bahrain.
- Envío de equipo técnico móvil a Kiribati en colaboración con el Hospital Memorial de Mackay para servicios de asistencia médica.
- El Vicesecretario General, Lee Pai-po, fue a República Dominicana para participar en un

Memoria de 2010



Simposium sobre “El Futuro de la Información y la Educación en Haití y República Dominicana” organizado por FFP y visitó los proyectos del equipo técnico permanente en República Dominicana.

Junio

- Envío de un equipo médico móvil a Paraguay en colaboración con el Hospital General de Cathay para ofrecer servicios médicos itinerantes.
- Envío de un equipo médico a Fiji en colaboración con el Hospital Memorial de Mackay para ofrecer servicios médicos itinerantes.
- Conducción del curso “Taller de seguridad alimentaria” a un total de 25 participantes de 20 países.
- El Secretario General, Tao Wen-lung y otros mandatarios fueron a Santa Lucía para participar en el “Seminario de las TIC del Caribe”.
- Envío de un equipo médico móvil a Panamá en colaboración con las instituciones médicas privadas y Asociación de Clínicas de Taiwán para ofrecer servicios médicos itinerantes.
- Conducción del curso “Taller de gestión de residuos” a un total de 23 participantes de 19 países.

Julio

- Conducción del curso “Taller sobre los obstáculos técnicos para el comercio de acuerdo con la OMS” a un total de 23 participantes de 22 países.
- Envío de un equipo médico en colaboración con el Hospital Wan Fang a las Islas Marshall para ofrecer servicios médicos.

- Envío de expertos a Guatemala (Petén) para examinar el plan de ventas de papaya en los EE.UU.
- Organización de la ceremonia de inicio de formación en 2010 a los nuevos estudiantes que participaron en el proyecto de capacitación de personal médico de los países amigos.
- Conducción del curso “Desarrollo y Planificación Económica de Taiwán” a un total de 25 participantes de 24 países.

Agosto

- Organización del Proyecto de Becas de Educación Superior para la Élite Internacional Estados Unidos “Formación para los nuevos estudiantes” a un total de 107 estudiantes extranjeros de 24 países.
- El Secretario General, Tao Wen-lung y otros mandatarios fueron a Belice para participar en la inauguración del Centro Nacional de las TIC de Belice.
- Organización del “Campamento de Verano para la Cooperación y el Desarrollo Internacional de TaiwanICDF”, que por primera vez invitó a 19 estudiantes locales y 19 estudiantes extranjeros de 9 países diferentes.
- El Secretario General, Tao Wen-lung y otros mandatarios fueron a Belice, Guatemala, Ecuador, Panamá y Paraguay, visitaron los equipos de cooperación técnica de estos cinco países, intercambiaron de puntos de vista con los equipos técnicos y las delegaciones permanentes sobre la reforma de la cooperación técnica para fomentar en el futuro la cooperación entre los países socios y las autoridades gubernamentales y del 10 al



12 de septiembre participaron en Panamá en un “Informe Regional sobre las Misiones en el Extranjero en la zona del Caribe, Centro y Sudamérica” organizado por el Ministerio de Asuntos Exteriores.

- Sobre la base de cooperación actual, el Ministerio de Educación de Nauru volvió a firmar el contrato de uso de software para la formación profesional y ampliar la cooperación de tres asignaturas a cuatro.
- Envío de expertos a la República Dominicana para proyecto de cooperación de mantenimiento motores de coches eléctricos y tratamiento de metales.
- Guatemala firmó el contrato de uso del software para educación profesional con la Oficina de Capacitación Profesional de Guatemala, con la esperanza, a través de dichos proyectos de cooperación, de formar a personal capacitado y estandarizar los criterios de los programas de formación en Guatemala.
- Conducción del curso “Promoción del comercio” a un total de 23 participantes de 22 países.
- Envío de un equipo médico móvil a Papua Nueva Guinea en cooperación con el Hospital Cristiano de Changhua para ofrecer servicio médico itinerante.
- Envío de personal a El Salvador y Nicaragua para proyecto de servicio diplomático sustitutorio al militar.
- Envío de un equipo médico móvil a la República de Palaos en colaboración con el Hospital Municipal Wan Fang para ofrecer servicio médico itinerante.
- Conducción del curso “Producción y comercialización agrícola y desarrollo rural” a un total de 23 participantes de 19 países.

- Envío de un equipo médico móvil a Honduras en colaboración con el Hospital Cardenal Tien para ofrecer servicio médico itinerante.

Septiembre

- Envío de expertos a Guatemala para evaluar la viabilidad de los proyectos de ganadería
- Envío de personal a Swazilandia para ofrecer servicio médico y comprobar las operaciones del grupo técnico.
- Vicesecretario General, Lee Pai-po, y otros mandatarios visitaron el Banco Interamericano de Desarrollo de América para discutir planes de cooperación.
- Conducción del curso “Desarrollo y construcción de la República de China” dirigido a la élite de la República Dominicana (en español) a un total de 28 participantes.
- Formación específica para nacionales varones en el décimo servicio diplomático sustitutorio al militar.
- El Secretario General, Tao Wen-lung, con el Ministerio de Asuntos Exteriores visitaron Paraguay.
- Envío de personal a Honduras para inspeccionar el Programa de Educación de Honduras y el proyecto de cooperación con el Banco Centroamericano de Integración Económica.
- Organización de la ceremonia de finalización del proyecto de capacitación de personal médico de los países socios en 2010.
- Envío de personal a la República de Palaos para control de operaciones técnicas.
- Conducción del curso “Desarrollo comunitario” a un total de 22 participantes de 19 países.

Memoria de 2010



Octubre

- Organización de Ciclo de Conferencias sobre Asistencia médica Internacional.
- Envío de equipo médico a Nauru en colaboración con el Hospital Memorial Chwan para ofrecer servicios médicos.
- Organización de la ceremonia de finalización de la formación específica para nacionales varones en el décimo servicio diplomático sustitutorio al militar.
- Conducción del curso “Nueva planificación urbanística” a un total de 19 participantes de 17 países.
- Envío de personal a Gambia para trabajo de evaluación preliminar de los proyectos “Control y prevención de los parásitos comunes entre estudiantes” y el proyecto “mejora de los equipos médicos”.
- Envío de personal a Fiji y Kiribati para inspeccionar las operaciones del equipo técnico permanente.
- Conducción del curso “Gestión de los recursos humanos” a un total de 23 participantes de 19 países.
- Envío de personal al Banco Europeo para la Reconstrucción para estudiar plan de viabilidad y ejecución de la supervisión de los proyectos de cooperación del Fondo de Inversión Especial.
- Envío de personal a Indonesia para estudiar la viabilidad de los microcréditos agrícolas.
- Envío de personal a Santa Lucía y Belice acompañado de proveedores, consultores y fabricantes para comprobar la aceptación del proyecto de las TIC.
- Envío de personal a Honduras, El Salvador y Belice para estudiar la viabilidad del desarrollo

de la región centroamericana – pueblos y ciudades – especialidad OTOP.

- Conducción del curso “prevención de epidemias de ganado y acciones de cuarentena según la OMS” a un total de 23 participantes de 20 países.
- Vicesecretario General, Lee Pai-po, y otros mandatarios visitaron Guatemala para participar en la Conferencia Internacional sobre Transformación y Reconstrucción después del Desastre de Guatemala.
- Envío de personal a Suiza para participar en la 8ª Reunión del Comité Asesor y Conferencia de Inversores del Fondo de Inversión Privado BTS.
- Envío de un equipo médico móvil a Kiribati en colaboración con el Hospital Memorial de Mackay para ofrecer servicios médicos.
- El Secretario General Tao Wen-lung y otros mandatarios fueron a la República Dominicana para inspeccionar los equipos técnicos y la ejecución de la reconstrucción de Haití.

Noviembre

- Vicesecretario General, Lee Pai-po, y otros mandatarios viajaron a Senegal para participar en el Octavo Consejo sobre GHI.
- Envío de personal a las Islas Marshall para visitar programa de capacitación.
- Envío del equipo médico móvil a Kiribati en colaboración con el Hospital Memorial de Mackay para ofrecer servicios médicos.
- Organización del Ciclo de Conferencias sobre Asistencia médica Internacional.



- Envío del equipo médico móvil a Kiribati en colaboración con el Hospital Memorial de Mackay para ofrecer servicios médicos.
- Envío de personal a Indonesia para control interno y comprobación de las operaciones del equipo técnico.
- El Secretario General Tao Wen-lung y otros mandatarios fueron a Saint Kitts y Nevis y San Vicente para visitar las operaciones de los equipos técnicos de ambos países.
- Envío de personal a Santa Lucía para visitar operaciones del equipo técnico.
- Envío de personal a Salomón para participar en la Conferencia Internacional sobre Financiación.
- Envío de expertos al Reino de Swazilandia para proyecto de aplicación de procesado de patatas y estudio de viabilidad técnica de su comercialización.
- Envío de personal a Nicaragua para examinar el uso del Sistema de Información Geográfica de Nicaragua (SIG) y mejorar la cooperación en proyectos de sostenibilidad ambiental en Nicaragua.
- Conducción del curso “Gestión de recursos naturales y cambio climático” a un total de 19 participantes de 16 países.
- Envío de 88 hombres a 23 países y 27 equipos de trabajo permanentes para el décimo servicio diplomático sustitutorio al militar.
- Conducción del curso “Desarrollo de las Mujeres” a un total de 23 participantes de 21 países.
- Conducción del curso “Desarrollo y Planificación económica de Taiwán (II)” a un total de 13 participantes de 13 países.

- Envío de personal para realizar una evaluación preliminar del plan de información y comunicación de San Vicente.
- Envío de personal para evaluar el subproyecto de “Vanguardia del proyecto de microcréditos” en Nauru.
- Acuerdo de cooperación agrícola para Fundación Proyecto Real de Tailandia.

Diciembre

- El Secretario General, Tao Wen-lung y el Primer Ministro Wu Dun-yi fueron a Burkina Faso para la toma de posesión del nuevo presidente.
- Organización del “Torneo Copa Aventura al Aire Libre 2010TICA”, invitó por primera vez a 13 estudiantes locales y 247 estudiantes extranjeros de 28 países.
- Envío de personal a Costa Rica y República Dominicana para evaluar el “Plan de Emergencia de Liquidez en Haití” y el “Proyecto de microcréditos y préstamos a pequeños agricultores para proyectos de acuicultura”.
- Conducción del curso “Deslizamientos de tierras en Guatemala” (en español) a un total de 25 estudiantes guatemaltecos.
- Envío de personal a Indonesia para investigar las operaciones del equipo técnico permanente.

Mociones aprobadas por la Asamblea Conjunta de la Junta Directiva y la Junta de Supervisores en 2010

Asamblea núm. 53 en fecha 2 de abril de 2010

- ◆ Cierre de cuentas de 2009
- ◆ Cambiar el proyecto de “Formación y capacitación profesional en Kiribati” por proyecto de “Capacitación profesional en las Islas Marshall”, y el proyecto de “Reducción de la brecha digital en Haití” por proyecto de “Reconstrucción de Haití” o proyecto de “Desarrollo Medioambiental en zona de Centroamérica”.
- ◆ Reajustar la deuda del préstamo para el proyecto “Suministro de Agua en Haití (Lote I)” en colaboración con la política gubernamental.
- ◆ Proporcionar a la Corporación Financiera de Desarrollo (FINCORP) de Swazilandia 10 millones de dólares para el Proyecto de Préstamos para Microempresas y PYMES.
- ◆ Proporcionar al Banco Centroamericano de Integración Económica 10 millones de dólares para el Proyecto de Transferencia de Financiación de las Microempresas y PYMES.

Asamblea núm. 54 en fecha 2 de julio de 2010

- ◆ De 2011 a 2016 el alcance medio de las estrategias en cooperación internacional y un presupuesto anual previsto en el año 2011 para los proyectos clave.
- ◆ Enmiendas sobre el “Reglamento de la Organización” y el “Reglamento Operativo”.
- ◆ Recuperación de la organización norteamericana de alimentos para los pobres (Food for the Poor) en colaboración con el proyecto “Reducción de la Brecha Digital en Haití”
- ◆ La suma de 1 millón de dólares en subvenciones al Banco Interamericano de Desarrollo para el “Plan de Emergencia de Liquidez para Haití”.

Asamblea núm. 55 en fecha 25 de setiembre de 2010

- ◆ Propuesta de enmiendas en los “medios de disposición de inversiones”.
- ◆ Propuesta de enmiendas en los “medios de disposición de préstamos”.
- ◆ Enmiendas sobre los puntos más importantes en la gestión de préstamos atrasados, créditos vencidos y préstamos incobrables.

Asamblea núm. 56 en fecha 15 de diciembre de 2010

- ◆ Propuesta de enmiendas al “reglamento para las donaciones”.
- ◆ Propuesta de enmiendas a la “forma de gestionar donaciones y regalos”.
- ◆ Directrices del Comité Asesor.

Informe de contaduría (en Inglés)

PwCR10000417

To the International Cooperation and Development Fund (TaiwanICDF)

We have audited the accompanying balance sheets of the International Cooperation and Development Fund (TaiwanICDF) as of December 31, 2010 and 2009, and the related statements of revenue and expenses, of changes in fund balances and of cash flows for the years then ended. These financial statements are the responsibility of the TaiwanICDF's management. Our responsibility is to express an opinion on these financial statements based on our audits.

We conducted our audits in accordance with the "Rules Governing the Examination of Financial Statements by Certified Public Accountants" and generally accepted auditing standards in the Republic of China. Those standards require that we plan and perform the audit to obtain reasonable assurance about whether the financial statements are free of material misstatement. An audit includes examining, on a test basis, evidence supporting the amounts and disclosures in the financial statements. An audit also includes assessing the accounting principles used and significant estimates made by management, as well as evaluating the overall financial statement presentation. We believe that our audits provide a reasonable basis for our opinion.

In our opinion, the financial statements referred to above present fairly, in all material respects, the financial position of the TaiwanICDF as of December 31, 2010 and 2009, and the results of its operations and its cash flows for the years then ended, in conformity with the accounting policies described in Note 2.

As described in Note 21 to the financial statements, certain assets were placed under the custodianship of the TaiwanICDF at the request of the owners and these assets are not reflected in the financial statements. The details of these assets are disclosed for reference purposes only.

PricewaterhouseCoopers

March 3, 2011

The accompanying financial statements are not intended to present the financial position and results of operations and cash flows in accordance with accounting principles generally accepted in countries and jurisdictions other than Taiwan. The standards, procedures and practices in Taiwan governing the audit of such financial statements may differ from those generally accepted in countries and jurisdictions other than Taiwan. Accordingly, the accompanying financial statements and report of independent accountants are not intended for use by those who are not informed about the accounting principles or auditing standards generally accepted in Taiwan, and their applications in practice.

International Cooperation and Development Fund

Balance Sheets

December 31,

(Expressed in NT\$)

ASSETS	NOTES	2010		2009	
		Amount	%	Amount	%
CURRENT ASSETS					
Cash and cash equivalents	4	\$ 6,047,953,512	38	\$ 5,900,108,640	37
Financial assets at fair value through profit or loss	5	815,218,112	5	748,272,477	5
Held-to-maturity financial assets-current	6	931,120,411	6	517,723,409	3
Other receivables	7	197,397,692	1	210,392,676	1
Prepayments		70,008,848	1	116,984,650	1
Other current assets		776,127	-	2,033,408	-
		8,062,474,702	51	7,495,515,260	47
LONG-TERM LOANS AND INVESTMENTS					
Long-term loans receivable	8.20	4,213,088,434	26	4,554,580,570	28
Held-to-maturity financial assets-noncurrent	6	2,320,071,189	15	2,817,683,043	18
Financial assets carried at cost-noncurrent	9.20	1,346,250,602	8	1,050,856,166	7
		7,879,410,225	49	8,423,119,779	53
FIXED ASSETS					
Cost	10	37,137,156	-	36,589,544	-
Less: Accumulated depreciation		(16,743,746)	-	(15,657,165)	-
		20,393,410	-	20,932,379	-
OTHER ASSETS					
Deposits-out		507,853	-	1,323,011	-
Deferred expenses		2,083,286	-	665,991	-
Restricted assets		-	-	186,511	-
		2,591,139	-	2,175,513	-
TOTAL ASSETS		\$ 15,964,869,476	100	\$ 15,941,742,931	100
LIABILITIES AND FUND BALANCES					
LIABILITIES AND FUND BALANCES	NOTES	2010		2009	
		Amount	%	Amount	%
CURRENT LIABILITIES					
Payables	12	\$ 147,491,613	1	\$ 245,666,662	2
Advance receipts		-	-	30,086	-
Collections payable		12,328,716	-	23,402,714	-
Accrued pension provision	18	-	-	16,014,156	-
Other current liabilities		236,393	-	104,794	-
		160,056,722	1	285,218,412	2
OTHER LIABILITIES					
Deposits-in		7,080,154	-	7,020,154	-
Others		275,262	-	210,252	-
		7,355,416	-	7,230,406	-
TOTAL LIABILITIES		167,412,138	1	292,448,818	2
FUND BALANCES					
Funds	15	12,468,838,072	78	12,468,838,072	78
Accumulated earnings	16	3,328,619,266	21	3,180,456,041	20
TOTAL FUND BALANCES		15,797,457,338	99	15,649,294,113	98
Commitments and contingencies	20				
TOTAL LIABILITIES AND FUND BALANCES		\$ 15,964,869,476	100	\$ 15,941,742,931	100

The accompanying notes are an integral part of these financial statements.
See report of independent accountants dated March 3, 2011.

International Cooperation and Development Fund
Statements of Revenue and Expenses
For the Years Ended December 31,

(Expressed in NT\$)

	NOTES	2010		2009	
		Amount	%	Amount	%
OPERATING REVENUES					
Revenues from MOFA-contracted projects		\$ 1,294,325,843	87	\$ 1,314,840,273	79
Revenues from banking and finance operations		187,154,126	13	347,397,794	21
Revenues from other contracted projects		-	-	3,944,914	-
		\$ 1,481,479,969	100	\$ 1,666,182,981	100
OPERATING EXPENSES					
MOFA-contracted project expenses	13	(1,294,325,843)	(88)	(1,314,840,273)	(79)
Banking and finance operations expenses		(20,212,053)	(1)	(219,684,201)	(13)
International human resources development expenses		(76,140,188)	(5)	(81,878,295)	(5)
Technical cooperation expenses		(105,591,070)	(7)	(116,435,464)	(7)
Policy and planning expenses		(33,874,988)	(2)	(46,515,234)	(3)
General and administrative expenses	19	(100,007,102)	(7)	(116,161,468)	(7)
Other contracted project expenses	13	-	-	(3,824,914)	-
		(1,630,151,244)	(110)	(1,899,339,849)	(114)
NET OPERATING LOSSES					
		(148,671,275)	(10)	(233,156,868)	(14)
NON-OPERATING INCOME AND GAINS					
Interest on fund investments		127,564,945	9	171,864,696	10
Dividend income		16,134,572	1	13,060,800	1
Gain on sale of investments		42,049,386	3	150,585,682	9
Foreign exchange gain		-	-	109,887,214	7
Gain on valuation of financial assets	5	-	-	75,101,662	4
Other revenues	17	165,553,813	11	27,871,893	2
		351,302,716	24	548,371,947	33
NON-OPERATING EXPENSES AND LOSSES					
Interest expenses		(561,964)	-	(132,218)	-
Loss on disposal of fixed assets	5	(21,718,695)	(2)	(570,994)	-
Foreign exchange loss		(28,068,884)	(2)	-	-
Other expenses		(4,118,673)	-	(8,295,257)	(1)
		(54,468,216)	(4)	(8,998,469)	(1)
EXCESS OF REVENUE OVER EXPENSES					
		\$ 148,163,225	10	\$ 306,216,610	18

International Cooperation and Development Fund
Statements of Changes in Fund Balances

(Expressed in NT\$)

	ACCUMULATED		
	FUNDS	EARNINGS	TOTAL
Balance, January 1, 2009	\$ 12,468,838,072	\$ 2,874,239,431	\$ 15,343,077,503
Excess of revenue over expenses for 2009	-	306,216,610	306,216,610
Balance, December 31, 2009	\$ 12,468,838,072	\$ 3,180,456,041	\$ 15,649,294,113
Balance, January 1, 2010	\$ 12,468,838,072	\$ 3,180,456,041	\$ 15,649,294,113
Excess of revenue over expenses for 2010	-	148,163,225	148,163,225
Balance, December 31, 2010	\$ 12,468,838,072	\$ 3,328,619,266	\$ 15,797,457,338

The accompanying notes are an integral part of these financial statements.
See report of independent accountants dated March 3, 2011.

International Cooperation and Development Fund Statements of Cash Flows

For the Years Ended December 31,

(Expressed in NT\$)

	2010	2009
CASH FLOWS FROM OPERATING ACTIVITIES		
Excess of revenue over expenses	\$148,163,225	\$306,216,610
Adjustments to reconcile excess of revenue over expenses to net cash used in operating activities		
Depreciation	3,949,596	3,213,899
Amortization	357,514	143,043
Loss (gain) on valuation of financial assets	21,718,695	(75,101,662)
Reversal of allowance for bad debts	(74,306,789)	(21,414,686)
Held-to-maturity financial assets-Interest amortization	18,844,032	24,420,904
Gain on disposal of investments-Held-to-maturity financial assets	-	(128,785)
Impairment loss on financial assets carried at cost	-	161,750,000
Loss on disposal of fixed assets	561,964	570,994
Changes in assets and liabilities:		
Financial assets at fair value through profit or loss	(88,664,330)	(618,433,265)
Receivables	(7,884,540)	(6,529,131)
Prepayments	29,003,425	68,717,351
Other current assets	1,257,281	3,604,780
Restricted assets	186,511	-
Accrued expenses	(37,936,687)	(481,672)
Other payables	(9,457,821)	4,332,923
Advance receipts	(30,086)	15,148
Collections payable	(11,073,998)	(45,231,836)
Accrued pension provision	(16,014,156)	16,014,156
Other current liabilities	131,599	-
Deposits	65,010	31,825
Net cash used in operating activities	(21,129,555)	(178,289,404)
CASH FLOWS FROM INVESTING ACTIVITIES		
Increase in long-term lending	(116,734,504)	(85,266,366)
Proceeds from long-term loans receivable	530,382,533	518,276,891
Acquisition of held-to-maturity financial assets	(600,389,402)	(1,476,526,638)
Proceeds upon maturity of held-to-maturity financial assets	655,982,478	1,370,680,000
Proceeds from disposal of held-to-maturity financial assets	-	326,115,738
Increase in financial assets carried at cost	(295,394,436)	(144,578,236)
Acquisition of fixed assets	(3,996,671)	(9,420,603)
Proceeds from disposal of fixed assets	24,080	42,865
Proceeds from recovery of non-performing accounts receivable	-	180,454,217
Decrease (increase) in deposits-out	815,158	(66,934)
Increase in deferred expenses	(1,774,809)	(454,170)
Net cash provided by investing activities	168,914,427	679,256,764
CASH FLOWS FROM FINANCING ACTIVITY		
Increase in deposits-in	60,000	46,914
NET INCREASE IN CASH AND CASH EQUIVALENTS	147,844,872	501,014,274
CASH AND CASH EQUIVALENTS AT BEGINNING OF YEAR	5,900,108,640	5,399,094,366
CASH AND CASH EQUIVALENTS AT END OF YEAR	\$ 6,047,953,512	\$ 5,900,108,640
Non-cash Investing and Financing Activities		
Non-performing loans receivable reclassified to long-term loans receivable	\$	\$ 757,725,757

The accompanying notes are an integral part of these financial statements.
See report of independent accountants dated March 3, 2011.

International Cooperation and Development Fund

Notes to Financial Statements

December 31, 2010 and 2009

(Expressed in NT\$, except as indicated)

1. ORGANIZATION AND HISTORY

1) In accordance with the Statute for the Establishment of the International Cooperation and Development Fund, promulgated by the President of the Republic of China, the International Cooperation and Development Fund (TaiwanICDF) was formed and approved by the Ministry of Foreign Affairs (MOFA) on June 29, 1996. The TaiwanICDF was formed to succeed the International Economic Cooperation Development Fund (IECDF) on June 30, 1996.

The mission of the TaiwanICDF is to provide assistance to developing countries to promote economic growth, strengthening international cooperation, developing foreign relations with allies and friendly countries, and advancing social progress.

2) As of December 31, 2010, the TaiwanICDF had 114 employees.

2. SIGNIFICANT ACCOUNTING POLICIES

The accompanying financial statements of the TaiwanICDF are prepared in accordance with the TaiwanICDF's accounting policies and accounting principles generally accepted in the Republic of China. The significant accounting policies are summarized below:

1) Accounting Basis

The financial statements are prepared on an accrual basis.

2) Foreign Currency Transactions

The TaiwanICDF maintains its accounts in New Taiwan (NT) dollars. Transactions denominated in foreign currencies are converted into NT dollars at the spot exchange rates prevailing on the transaction dates. Deposits denominated in foreign currencies are translated at the spot exchange rates prevailing on the balance sheet date. Exchange gains or losses are recognized in profit or loss. The other assets denominated in foreign currencies are measured at the historical exchange rate at the date of the transaction.

3) Classification of Current and Non-current Items

A. Assets that meet one of the following criteria are classified as current assets; otherwise they are classified as non-current assets:

- a) Assets arising from operating activities that are expected to be realized or consumed, or are intended to be sold within the normal operating cycle;
- b) Assets held mainly for trading purposes;
- c) Assets that are expected to be realized within twelve months from the balance sheet date;
- d) Cash and cash equivalents, excluding restricted cash and cash equivalents and those that are to be exchanged or used to pay off liabilities more than twelve months after the balance sheet date.

B. Liabilities that meet one of the following criteria are classified as current liabilities; otherwise they are classified as non-current liabilities:

- a) Liabilities arising from operating activities that are expected to be paid off within the normal operating cycle;
- b) Liabilities arising mainly from trading activities;
- c) Liabilities that are to be paid off within twelve months from the balance sheet date;
- d) Liabilities for which the repayment date cannot be extended unconditionally to more than twelve months after the balance sheet date.

4) Cash Equivalents

Cash and cash equivalents include cash on hand and in banks, and other short-term highly liquid investments, which are readily convertible to a fixed amount of cash and which are subject to insignificant risk of changes in value resulting from fluctuations in interest rates.

5) Allowance for Uncollectible Accounts

The provision of reserve for bad debts is made based on their risk levels in accordance with the Regulation for the TaiwanICDF Dealings with Past-Due/Non-Performing Loans and Bad Debts.

6) Financial Assets and Financial Liabilities at Fair Value through Profit or Loss

- A. Investments in equity instruments are accounted for using trade date accounting. Investments in debt instruments are accounted for using settlement date accounting, and are measured initially at the fair value of the debt instruments.
- B. Listed stocks and exchange traded funds are measured at their fair value, and the changes in the fair value are included in profit or loss. The fair value of the listed stocks and exchange traded funds is their closing price at the balance sheet date.

7) Held-to-maturity Financial Assets

- A. Financial assets carried at cost is recorded using settlement date accounting and is stated initially at its fair value plus transaction costs that are directly attributable to the acquisition of the financial asset.
- B. Financial assets carried at cost are recorded at amortized cost.
- C. If there is any objective evidence that the financial asset is impaired, the impairment loss is recognized in profit or loss. If the fair value of the financial asset subsequently increases and the increase can be objectively related to an event occurring after the impairment loss was recognized in profit or loss, the impairment loss shall be reversed to the extent of the loss previously recognized in profit or loss.

8) Financial Assets Carried at Cost

Financial assets carried at cost are recorded at cost. If there is any objective evidence that the financial asset is impaired, the impairment loss is recognized in profit or loss and is no longer recoverable.

9) Long-term Loans Receivable

Foreign currency loans are stated at historical exchange rates.

10) Fixed Assets

- A. Fixed assets are stated at cost. Depreciation is provided under the straight-line method based on the assets' estimated economic service lives. The service lives of the major fixed assets are 3 to 10 years. When assets are disposed of, the cost and related accumulated

depreciation are removed from the accounts and any gain or loss is credited or charged to income.

- B. Major improvements and renewals are capitalized and depreciated accordingly. Maintenance and repairs are expensed as incurred.

11) Impairment of Non-financial Assets

The TaiwanICDF recognizes impairment loss when there is indication that the recoverable amount of an asset is less than its book value. The recoverable amount is the higher of the fair value less costs to sell and value in use. The fair value less costs to sell is the amount obtainable from the sale of the asset in an arm's length transaction after deducting any direct incremental disposal costs. The value in use is the present value of estimated future cash flows to be derived from continuing use of the asset and from its disposal at the end of its useful life. When the impairment no longer exists, the impairment loss recognized in prior years may be recovered.

12) Retirement Plan

- A. The TaiwanICDF had a non-contributory pension plan originally, covering all regular employees, which was defined by the Fund. The TaiwanICDF contributed monthly an amount based on 7% of the employees' monthly salaries and wages to the retirement fund deposited with a financial institution. This fund balance was not reflected in the financial statements. Effective September 1, 2009, the TaiwanICDF has established a funded defined contribution pension plan (the "New Plan") under the Labor Pension Act. Under the New Plan, the TaiwanICDF contributes monthly an amount based on 7% of the employees' monthly salaries and wages to the employees' individual pension accounts at the Bureau of Labor Insurance. No more contributions are made to the TaiwanICDF's retirement fund.
- B. Under the defined contribution pension plan, net periodic pension costs are recognized as incurred.

13) Income Tax

Income tax is accounted in accordance with the Standard for Non-profit Organizations Exempt from Income Tax promulgated by the Executive Yuan, and ROC Statement of Financial Accounting Standards No. 22 ("Accounting for Income Taxes"). Under- or over-provision of income tax in the previous year is accounted for as an adjustment of income tax expense in the current year.

14) Reserve for Contingencies of Guarantee Loss

The TaiwanICDF issues guarantees for private enterprises to secure loans in compliance with the Regulation for the TaiwanICDF in Providing Guarantee for Credit Facilities Extended to Private Enterprises Which Invest in Countries with Formal Diplomatic Relationships promulgated by the MOFA. The reserve is accrued in accordance with the Regulation for the TaiwanICDF Dealings with Past-Due/Non-Performing Loans and Bad Debts.

15) Revenues and Expenses

Revenues (including government donations) are recognized when the earning process is

substantially completed and is realized or realizable. Costs and expenses are recognized as incurred.

16) Use of Estimates

The preparation of financial statements in conformity with generally accepted accounting principles requires management to make estimates and assumptions that affect the amounts of assets and liabilities and the disclosures of contingent assets and liabilities at the date of the financial statements and the amounts of revenues and expenses during the reporting period. Actual results could differ from those assumptions and estimates.

17) Settlement Date Accounting

The Taiwan ICDF adopted settlement date accounting for the financial assets. For financial asset or financial liability classified as at fair value through profit or loss, the change in fair value is recognized in profit or loss.

3. CHANGES IN ACCOUNTING PRINCIPLES

None.

4. CASH AND CASH EQUIVALENTS

	2010	2009
Petty cash	\$ 110,000	\$ 110,000
Demand deposits	320,771,318	580,804,041
Checking deposits	127,059	435,172
Time deposits	5,646,945,135	5,318,759,427
Cash equivalents		
- Bonds purchased under resale agreements	80,000,000	-
Total	\$ 6,047,953,512	\$ 5,900,108,640

5. FINANCIAL ASSETS AT FAIR VALUE THROUGH PROFIT OR LOSS

	December 31, 2010	December 31, 2009
Listed (TSE and OTC) stocks	\$ 440,586,846	\$ 405,000,134
Exchange traded funds	320,385,228	267,307,610
Total	760,972,074	672,307,744
Adjustment of designated as at fair value through profit	54,246,038	75,964,733
Net	\$ 815,218,112	\$ 748,272,477

In order to maximize assets and increase revenue, the Taiwan ICDF signed the full discretionary investment contracts with ING and Fuh Hwa Securities Investment Trust Co., Ltd. The duration of contacts is from May 1, 2008 to April 30, 2010, and extended for another two years from May 1, 2010 to April 30, 2012. The details of assets and liabilities covered by the contracts as of December 31, 2010 and 2009 are listed below:

	December 31, 2010		December 31, 2009	
Cash in bank	\$	176,276,852	\$	214,057,683
Short-term investments		455,721,111		442,693,138
Others		6,514,354		22,849,978
Total assets		638,512,317		679,600,799
Payables-custodian fees		42,701		43,554
Payables-management fees		320,270		222,760
Others		5,641,694		15,099,515
Total liabilities		6,004,665		15,365,829
Net assets	\$	632,507,652	\$	664,234,970
Breakdown of net assets				
Trust assets being managed	\$	600,000,000	\$	600,000,000
Net increase in assets		32,507,652		64,234,970
Net assets	\$	632,507,652	\$	664,234,970

6. HELD-TO-MATURITY FINANCIAL ASSETS

	December 31, 2010		December 31, 2009	
Current items				
Corporate bonds	\$	676,435,216	\$	364,219,953
Government bonds		254,685,195		153,503,456
	\$	931,120,411	\$	517,723,409
Non-current items				
Corporate bonds	\$	2,104,324,153	\$	2,328,833,184
Government bonds		215,747,036		488,849,859
	\$	2,320,071,189	\$	2,817,683,043

7. OTHER RECEIVABLES

	December 31, 2010		December 31, 2009	
Interest receivable	\$	105,817,708	\$	117,531,225
Retained money receivable on completed projects		35,716,383		66,859,860
Other receivables		56,796,629		29,085,515
Total		198,330,720		213,476,600
Less: Allowance for doubtful accounts		(933,028)		(3,083,924)
Net	\$	197,397,692	\$	210,392,676

8. LONG-TERM LOANS RECEIVABLE

	December 31, 2010		December 31, 2009	
Long-term loans receivable	\$	4,333,315,428	\$	4,746,963,457
Less: Allowance for doubtful accounts		(120,226,994)		(192,382,887)
Net	\$	4,213,088,434	\$	4,554,580,570

- 1) The TaiwanICDF provides long-term loans in accordance with the Regulations for Loans by the International Cooperation and Development Fund as approved by the Executive Yuan. As

of December 31, 2010 and 2009, the total outstanding loans amounted to US\$135,888,863.98 and US\$139,879,886.6, respectively.

- 2) Allowances for doubtful accounts were based on the Regulation for the TaiwanICDF Dealings with Past-Due/Non-Performing Loans and Bad Debts.
- 3) There was no significant past-due loan as of December 31, 2010 and 2009.
- 4) See Appendix 1 for the statement of changes in long-term loans for the year ended December 31, 2010.

9. FINANCIAL ASSETS CARRIED AT COST

	2010		2009	
	Carrying Amount (NT\$)	Ownership	Carrying Amount (NT\$)	Ownership
Cost method				
Overseas Investment & Development Corporation	\$ 130,000,000	14.44%	\$ 130,000,000	14.44%
Less: Accumulated Impairment	(6,000,000)		(6,000,000)	
	124,000,000		124,000,000	
BTS India Private Equity Fund Limited	101,097,087	6.77%	97,662,651	6.77%
	(=US\$3,193,878)		(=US\$3,085,034)	
Less: Accumulated Impairment	(10,806,485)		(10,806,485)	
	(=US\$329,466)		(=US\$329,466)	
	90,290,602		86,856,166	
	214,290,602		210,856,166	
International institution investment fund				
FISF-Small Business Account	325,000,000		228,100,000	
	(=US\$10,000,000)		(=US\$7,000,000)	
Less: Accumulated Impairment	161,750,000		161,750,000	
	(=US\$5,000,000)		(=US\$5,000,000)	
FISF-Trade facilitation programme	(161,750,000)		(161,750,000)	
	(=US\$5,000,000)		(=US\$5,000,000)	
	-		-	
FISF-Small Business Account II	330,660,000		135,600,000	
	(=US\$10,000,000)		(=US\$4,000,000)	
MIF-Specialized Financial Intermediary Development Fund	476,300,000		476,300,000	
	(=US\$15,000,000)		(=US\$15,000,000)	
	1,131,960,000		840,000,000	
	\$ 1,346,250,602		\$ 1,050,856,166	

- 1) The TaiwanICDF engaged the European Bank for Reconstruction and Development (EBRD) to manage the Financial Intermediary Investment Special Fund (FISF)-Small Business Account and to jointly provide funds for investments and loans in small businesses. Under the agreement, the total investment amount was US\$10,000,000, and the TaiwanICDF invested US\$10,000,000 and US\$7,000,000 as of December 31, 2010 and 2009, respectively.
- 2) The TaiwanICDF engaged the EBRD to manage the FISF-Trade Facilitation Programme to provide trade finance guarantees and loan facilities for local banks. Under the contract, the

TaiwanICDF invested US\$5,000,000 as of December 31, 2010 and 2009. This programme had been terminated on December 13, 2009. However, there are still some guarantee commitments that have not yet expired. EBRD will settle the programme account and return the investment amount to the TaiwanICDF after all guarantee commitments have expired.

- 3) The TaiwanICDF commissioned the Multilateral Investment Fund (MIF), which belongs to the Inter-American Development Bank Group, to manage the Specialized Financial Intermediary Development Fund, a financing vehicle co-established by the said two parties. MIF uses resources of its own and the fund's on a pari-passu basis to directly or indirectly invest in, or make loans to well-performing microfinance institutions in Taiwan's partner countries in Central and South America. As of December 31, 2010 and 2009, the TaiwanICDF's accumulated contribution to the fund amounted to US\$15,000,000.
- 4) The TaiwanICDF engaged the EBRD to manage the FIISF-Small Business Account II and to jointly provide funds for investments and loans in small businesses. Under the agreement, the total investment amount was US\$10,000,000, and the TaiwanICDF invested US\$10,000,000 and US\$4,000,000 as of December 31, 2010 and 2009, respectively.
- 5) The above listed foreign currency investments projects are stated using the historical exchange rate.
- 6) Considering the possible impairment of financial assets-FIISF-Trade Facilitation Programme measured using the cost method, TaiwanICDF recognised impairment loss of \$161,750,000 for the year ended December 31, 2009.
- 7) See Appendix 2 for the statement of changes in financial assets carried at cost for the year ended December 31, 2010.

10. FIXED ASSETS

	December 31, 2010		
		Accumulated	Net
	Cost	Depreciation	Book Value
Mechanical equipment	\$ 28,199,307	\$ (12,911,767)	\$ 15,287,540
Communication & transportation equipment	2,642,475	(1,062,473)	1,580,002
Miscellaneous equipment	4,319,106	(2,346,035)	1,973,071
Leasehold improvements	1,976,268	(423,471)	1,552,797
	\$ 37,137,156	\$ (16,743,746)	\$ 20,393,410

	December 31, 2009		
		Accumulated	Net
	Cost	Depreciation	Book Value
Mechanical equipment	\$ 28,701,761	\$ (12,581,474)	\$ 16,120,287
Communication & transportation equipment	2,548,400	(895,528)	1,652,872
Miscellaneous equipment	3,464,152	(2,075,987)	1,388,165
Leasehold improvements	1,875,231	(104,176)	1,771,055
	\$ 36,589,544	\$ (15,657,165)	\$ 20,932,379

See Appendix 3 for the statement of changes in fixed assets for the year ended December 31, 2010.

11. NON-PERFORMING LOANS RECEIVABLE

- 1) In accordance with the Regulation for the TaiwanICDF Dealings with Past-Due/Non-Performing Loans and Bad Debts, the non-performing accounts listed shall be evaluated by security provided. The relevant authority will fulfill its obligation to repay the non-performing account for the Industrial Park Development Project in Paraguay year by year. The Development Bank of the Philippines (DBP) has issued a promissory note as guarantee for the non-performing accounts. According to the resolution made by the 34th Joint Board Meeting, the allowance for bad debts was provided with 20% of the non-performing account for the Industrial Park Development Project in Paraguay and 1% of the non-performing account for the Subic Bay Industrial Park Development Project (Phase I), respectively. However, as a principal and interest charged totaling US\$6,815,334 was repaid for the Subic Bay Industrial Park Development Project-Phase I in 2009, the TaiwanICDF had reclassified this project's account balance of US\$14,746,345 to "long-term loans receivable" in 2009.
- 2) As Parque Industrial Oriente S.A. defaulted on the loan extended for the Industrial Park Development Project in Paraguay, the TaiwanICDF filed a legal claim against them on September 1, 2003. The court in Ciudad del Este ruled in favor of the TaiwanICDF in the preliminary hearing on March 26, 2004. Parque Industrial Oriente S.A. filed an appeal, which was rejected. Accordingly, it was proposed that the Industrial Park be auctioned off. In order to acquire the right to operate the Industrial Park, the MOFA has engaged a private Paraguay Synthetic Corporation, which has a registered US\$10,000 share capital in Panama. The TaiwanICDF assisted Paraguay Synthetic Corporation in winning the bid and acquired the title to the land of the Industrial Park of US\$ 7,100,000.
- The guarantor, Ministry of Foreign Affairs, R.O.C., issued the Letter No. Wai-Jing-Mou (2) 09432001890 on August 2, 2005 and the Letter No. Wai-Jing-Mou (2) 09833008920 on December 22, 2009, expressing that it will commit itself to the liability year by year for 20 years. The MOFA had repaid US\$1,100,000 as of December 31, 2009. In addition, the MOFA issued a letter on January 29, 2010, expressing that it will repay US\$500,000 in May 2010. As a result, the loan had been reclassified to "Long-term loans receivable" in 2009. Also the guarantor for this case, the MOFA, will reimburse the remaining amount over the next three years in accordance with Yuna Tai Foreign letter No.0990035328. This case is still being processed at the Executive Yuan.

12. PAYABLES

	December 31, 2010		December 31, 2009	
Accrued expenses	\$	54,758,398	\$	94,359,772
Retained money payable on completed projects		87,091,521		136,207,375
Other payables		5,641,694		15,099,515
	\$	147,491,613	\$	245,666,662

13. CONTRACTED PROJECTS EXPENSES

	December 31, 2010		December 31, 2009	
Contracted projects expenses -MOFA				
Personnel expense	\$	611,748,636	\$	644,661,588
Operating expense		560,817,885		533,221,665
Travel and transportation expense		73,917,117		63,282,138
Equipment investment expense		47,842,205		73,674,882
		1,294,325,843		1,314,840,273
Others		-		3,824,914
	\$	1,294,325,843	\$	1,318,665,187

14. INCOME TAX

Activities and related expenses of the TaiwanICDF are in compliance with “Standard for Non-profit Organizations Exempt from Income Tax”. Accordingly, the TaiwanICDF is exempt from income tax.

15. FUNDS

	December 31, 2010		December 31, 2009	
Founding fund	\$	11,614,338,576	\$	11,614,338,576
Donated fund		854,499,496		854,499,496
Total	\$	12,468,838,072	\$	12,468,838,072

- 1) The founding fund balance (NT\$11,614,338,576) was derived from the closure of the IECDF on June 30, 1996. In the official registration with the court, the total property value filed was based on the closing balance of assets of the IECDF. As of March 3, 2011, the total amount of the assets registered with TaiwanICDF was NT\$15,649,294,113.
- 2) The donated fund (NT\$854,499,496) of TaiwanICDF consisted of the following items.
 - A. The amount of NT\$4,423,541 from MOFA’s Committee of International Technical Cooperation (CITC) was consolidated in TaiwanICDF on July 1, 1997.
 - B. The amount of NT\$600,000,000 was donated by the MOFA on January 16, 2000.
 - C. The MOFA provided the amount of US\$6,000,000 (NT\$197,820,000) on April 3, 2001 for investment in the Skopje Development & Management Co., Ltd. in the Republic of Macedonia. However, the subsequent severance of diplomatic ties between the R.O.C. (Taiwan) and the Republic of Macedonia led to the MOFA’s termination of this development project. Hence, the TaiwanICDF returned the remaining unused funds (US\$3,489,285.55) for this investment to the MOFA in April 2003. The used fund, amounting to US\$2,510,714.45, was declared a “long-term loan and investment” and pursuant to the MOFA instructions, the amount was reclassified from “donated fund” to “other payables” and the related “long-term loan and investment” was reclassified to “receivables-other receivables”.
 - D. The MOFA provided the amount of NT\$250,075,955 on December 31, 2001 under the

Regulation for the TaiwanICDF in Providing Guarantee for Credit Facilities Extended to Private Enterprises Which Invest in Countries with Formal Diplomatic Relationships. The TaiwanICDF had fulfilled the obligations of the guarantee amounting to NT\$ 152,665,834 as of December 31, 2010.

16. ACCUMULATED EARNINGS

The TaiwanICDF is registered as a consortium juridical person with the aim of strengthening international cooperation and enhancing foreign relations by promoting economic development, social progress and the welfare of the people in partner nations around the world. As the TaiwanICDF is a non-profit organization, distribution of income is not permitted in accordance with its Articles of Association.

17. OTHER REVENUES

For the years ended December 31,

	2010	2009
Reversal of allowance for doubtful accounts	\$ 74,306,789	\$ 21,414,686
Income converted from delinquent debts (Nauru Menen Hotel Reconstruction Project)	84,025,402	85,937
Other	7,221,622	6,371,270
Total	\$ 165,553,813	\$ 27,871,893

18. RETIREMENT FUNDS (UNAUDITED)

- 1) The TaiwanICDF contributes monthly an amount based on seven percent of the employees' remuneration and deposits it with a financial institution. This fund balance is not reflected in the financial statements. The retirement costs under non-contributory retirement plan for the years ended December 31, 2010 and 2009 were NT\$ 0 and NT\$3,259,922, respectively. The fund balance with financial institution were NT\$103,748,667 and NT\$88,932,322 as of December 31, 2010 and 2009, respectively.
- 2) The account for employees' retirement funds allocated by the TaiwanICDF was detailed as follows:

For the years ended December 31,

	2010	2009
Balance at the beginning of the year	\$ 88,932,322	\$ 85,609,189
Contributions during the year	16,014,156	3,259,922
Interest income	425,089	1,090,315
Payments during the year	(1,842,543)	(1,027,104)
Other	219,643	-
Balance at the end of the year	\$ 103,748,667	\$ 88,932,322

- 3) Effective September 1, 2009, TaiwanICDF has been the entity covered by the Labor Standards Law and has adopted the following two schemes:
 Scheme A: the pension and severance obligation are settled and the settled amounts are transferred to TaiwanICDF's retirement fund deposited with the financial institution. The employees may claim pension benefits when they retire or reach 55 years old or upon their death.

Scheme B: the pension and severance obligation are not settled and the old pension plan is extended.

- 4) Effective September 1, 2009, the TaiwanICDF has established a funded defined contribution pension plan (the “New Plan”) under the Labor Pension Act. Under the New Plan, the TaiwanICDF contributes monthly an amount based on 7% of the employees’ monthly salaries and wages to the employees’ individual pension accounts at the Bureau of Labor Insurance. The benefits accrued in the employees’ individual pension accounts could be received in full or in monthly installments when the employees retire. The pension costs under the New Plan for the years ended December 31, 2010 and 2009 amounted to \$5,569,401 and \$1,828,509, respectively.

19. PERSONNEL, DEPRECIATION AND AMORTIZATION EXPENSES

For the years ended December 31,

	2010	2009
Personnel expenses		
Salaries	\$ 100,834,444	\$ 97,468,758
Labor and health insurance	7,033,781	6,620,898
Pension	5,569,401	21,253,021
Others	2,957,466	2,689,772
	\$ 116,395,092	\$ 128,032,449
Depreciation	\$ 3,949,596	\$ 3,213,899
Amortization	\$ 357,514	\$ 143,043

20. COMMITMENTS AND CONTINGENCIES

- 1) Pursuant to the Regulations for Loans by the International Cooperation and Development Fund, the outstanding loans that the TaiwanICDF had signed agreements amounted to US\$324,297,523.86 and US\$307,267,523.86 as of December 31, 2010 and 2009, respectively. The loans drawn down as of the said dates amounted to US\$266,281,222.63 and US\$267,828,389.96, and the undisbursed committed balance amounted to US\$58,016,301.23 and US\$39,439,133.90, as of December 31, 2010 and 2009, respectively.
- 2) Pursuant to the Regulations for Investments by the International Cooperation and Development Fund, the committed amounts denominated in U.S. dollars under the outstanding contracts entered into by the TaiwanICDF was US\$45,000,000, of which US\$43,193,878 and US\$34,085,034 had been invested as of December 31, 2010 and 2009, respectively. The balance of the commitment was US\$1,806,122 and US\$10,914,966 as of December 31, 2010 and 2009, respectively. Additionally, the committed amounts denominated in NT dollars under the outstanding investment agreement entered into by the TaiwanICDF has been fully disbursed, with the balance of NT\$130,000,000 as of both December 31, 2010 and 2009.
- 3) The TaiwanICDF had entered into a lease agreement with the MOFA to lease state-owned real estate properties. As per the lease agreement, the lease period is from October 1, 2010 to September 30, 2015 with the rents charged on a monthly basis. The rents are calculated as follows:

- A. Land: 3% of the most recent official land price per square meter multiplied by the rental area and divided by 12.
- B. Building: 10% of the current taxable building value divided by 12.

21. PROPERTIES UNDER CUSTODIANSHIP

- 1) The government has placed certain assets under the TaiwanICDF's custodianship and management. These properties are entered into memo accounts: "Properties under Custodianship" and "Custodianship Property Payable".

The properties under custodianship were accounted for at cost. Expenditures for major procurement, renewals and improvements were debited to "Properties under Custodianship" and credited to "Custodianship Property Payable". Moreover, the repairs and maintenance expenditures shall be treated as revenues and expenditures of these projects. Upon disposal, the cost was deducted from the book amount. As of December 31, 2010 and 2009, the book value of "Properties under Custodianship" was NT\$756,586,832 and NT\$753,099,223, respectively. In addition, as of December 31, 2010 and 2009, the reserve for severance pay for personnel stationed abroad in charge of the government's assignments, which were administered by the TaiwanICDF on behalf of government and for contracted assistants of the TaiwanICDF amounted to NT\$75,767,129 and NT\$87,628,492, respectively.

- 2) The MOFA has engaged the TaiwanICDF to manage the Central American Economic Development Fund (ROC-CAEDF). As of December 31, 2010 and 2009, the total amount of the ROC-CAEDF was NT\$6,974,132,526 and NT\$7,097,362,571, respectively, and the details of the financial assets of the ROC-CAEDF are as follows:

	December 31, 2010		December 31, 2009	
	US\$	NT\$	US\$	NT\$
Cash in bank	\$ 797,556	\$ 23,204,157	\$ 1,965,381	\$ 62,811,330
Time deposits	237,966,494	6,920,065,639	218,254,048	6,971,034,275
Interest receivable	994,229	28,912,189	1,584,431	50,606,728
Prepaid expenses	67,075	1,950,541	409,030	12,910,238
Total	\$ 239,825,354	\$ 6,974,132,526	\$ 222,212,890	\$ 7,097,362,571

The balances are not reflected in the financial statements.

International Cooperation and Development Fund Statement of Changes in Long-term Loans

For the Year Ended December 31, 2010

(Expressed in NT\$, except as indicated)

Item	Beginning Balance	Increase in long-term loans	Collection of long-term loans	Reclassified from non-performing loans receivable	Reclassified to non-performing loans receivable	non-performing Balancreceivable	Ending Collection Term
Housing Solidarity Reconstruction Program in El Salvador	\$ 188,676,819	\$ -	\$ 16,449,426	\$ -	\$ -	\$ 172,227,393	Nov. 2006-May. 2021
Small Farmholders' Financing Scheme-Cultivo de Camaron en El Salvador	96,023,542	-	6,588,000	-	-	89,435,542	Nov. 2004-May. 2024
Small Farmholders' Financing Scheme-El Salvador - Fruit and Vegetable project	3,373,500	-	-	-	-	3,373,500	Mar. 2012
Small Farmholders' Financing Scheme-El Salvador - Agua Azul project	6,470,000	-	-	-	-	6,470,000	Sep. 2014
The expansion of Terminal Moin Port in Costa Rica	2,049,520	-	-	-	-	2,049,520	Mar. 2012
Highway Construction Loan Project in Costa Rica	148,729,852	-	30,220,990	-	-	118,508,862	Jun. 2003-Dec. 2014
Information Technology School Project	832,643,202	-	98,558,024	-	-	734,085,178	Nov. 2006-May. 2018
Housing Solidarity Reconstruction Program in Honduras	16,510,000	53,452,980	-	-	-	69,962,980	Sep. 2014-Mar. 2031
Quimistan Valley Irrigation Project in Honduras	129,715,440	-	9,328,860	-	-	120,386,580	May. 2004-Nov. 2023
Intensive Road Maintenance and Improvement Project in Honduras	225,891,301	-	19,782,274	-	-	206,109,027	Nov. 2005-Nov. 2021
Agricultural Production Reactivation Phase II in Nicaragua	67,960,442	-	33,979,966	-	-	33,980,476	Apr. 1997-Oct. 2011
Phase II Housing Solidarity Reconstruction Program in Nicaragua	144,203,890	16,466,871	-	-	-	160,670,761	Mar. 2011-Sep. 2028
Phase I Housing Solidarity Reconstruction Program in Nicaragua	130,147,063	-	8,142,320	-	-	122,004,743	Mar. 2006-Sep. 2025
Airport and Road Maintenance Project in St. Vincent and the Grenadines	143,482,155	-	9,920,790	-	-	133,561,365	Jul. 2004-Jan. 2024
Microcredit project in St. Vincent and the Grenadines Second Phase	21,151,499	-	14,101,351	-	-	7,050,148	Dec. 1996-Jun. 2011
Belize Tourism Development Project / Caracol road	9,780,000	-	-	-	-	9,780,000	Nov. 2012-May. 2016
Public Housing Project in Belize	71,129,732	-	4,525,674	-	-	66,604,058	Nov. 2005-May. 2026
Belize Southern Highway Rehabilitation Project	5,289,597	-	5,289,597	-	-	-	Nov. 1997-May. 2010
Guatemala Rio Polochic Region Recovery Program	203,990,967	-	20,489,073	-	-	183,501,894	Aug. 2003-Feb. 2019
Technical Education Project in Guatemala	95,694,149	-	3,254,650	-	-	92,439,499	Jul. 2004-Jan. 2024
Two International Roads Project	222,157,203	-	18,156,044	-	-	204,001,159	Aug. 2007-Feb. 2022
Lower Usuthu Smallholder Irrigation Project in Swaziland	62,409,387	-	7,342,280	-	-	55,067,107	Nov. 2003-May. 2018
Microfinancing and Capacity Building Project in The Gambia	147,573,530	-	9,541,123	-	-	138,032,407	Jul. 2009-Jan. 2026
Technical and Vocational Education and Training project in The Gambia	16,015,000	-	1,067,673	-	-	14,947,327	Mar. 2010-Sep. 2024
Microcredit project in St. Kitts & Nevis	-	46,814,653	-	-	-	46,814,653	Jan. 2016-Jul. 2031
Microcredit project in St. Kitts & Nevis Second Phase	594,681	-	594,681	-	-	-	Nov. 2004-May. 2010
Industrial Park Development Project in Paraguay	12,948,000	-	-	-	-	12,948,000	Sep. 2012-Mar. 2016
Third Urban Water-Supply Project in Papua New Guinea	309,001,143	-	4,819,628	-	-	304,181,515	May. 2010-May. 2029
Rehabilitation & Upgrading of Highway No. 5 Project in Vietnam	103,138,438	-	11,596,608	-	-	91,541,830	Nov. 2000-Nov. 2018
Village Loan Project in the Solomon Islands	157,540,897	-	52,342,981	-	-	105,197,916	Jun. 1998-Dec. 2012
Drinking Water Distribution Project in Petion-Ville-Lot I in Haiti	8,896,613	-	2,179,427	-	-	6,717,186	Mar. 2002-Sep. 2013
Credit Project for Small Farms in South Africa	29,621,760	-	-	-	-	29,621,760	May. 2007-Nov. 2029
*Program for Modernizing the National Congress and the Office of the Comptroller General in Dominican Republic *	88,262,738	-	16,971,955	-	-	71,290,783	Mar. 2000-Mar. 2014
Cooperative Rural Saving and Credit System (CRSCS) in Indonesia	109,416,980	-	6,815,768	-	-	102,601,212	Nov. 2004-May. 2026
Cooperative Rural Saving and Credit System (CRSCS) in Indonesia	115,689,371	-	9,945,860	-	-	105,743,511	Apr. 2003-Oct. 2020
Belarus Small and Medium Enterprises Re-lending project	74,850,898	-	25,286,303	-	-	49,564,595	Oct. 2002-Oct. 2012
Rural Credit Project in Burkina Faso	64,698,718	-	4,779,416	-	-	59,919,302	Nov. 2005-May. 2023
CABEI SMME Re-lending Project	260,828,570	-	43,471,428	-	-	217,357,142	May. 2009-Nov. 2015
Subic Bay Industrial Park Development Project-Phase I	420,406,860	-	34,840,363	-	-	385,566,497	Aug. 2001-Feb. 2021
	4,746,963,457	\$116,734,504	\$530,382,533			4,333,315,428	
Less: Allowance for doubtful accounts	(192,382,887)					(120,226,994)	
	\$4,554,580,570					\$ 4,213,088,434	

Note: The guarantor- MOFA has committed to reimburse the liability . Please refer to Note 11.

International Cooperation and Development Fund
Statement of Changes in Financial Assets Carried at Cost
For the Year Ended December 31, 2010

(Expressed in NT\$, except as indicated)

	Beginning Balance		Acquisition of Long-term Investments		Decrease in Long-term Investments		Ending Balance		Note
	Ownership	Carrying Amount	Ownership	Carrying Amount	Ownership	Carrying Amount	Ownership	Carrying Amount	
Cost method									
Overseas Investment & Development Corporation	14.44%	\$ 130,000,000	-	-	-	-	14.44%	\$ 130,000,000	None
Less: Accumulated impairment	-	(6,000,000)	-	-	-	-	-	(6,000,000)	
	-	124,000,000	-	-	-	-	-	124,000,000	
BTS Private Equity Fund in India	6.77%	97,662,651	-	3,434,436	-	-	6.77%	101,097,087	None
Less: Accumulated impairment	-	(10,806,485)	-	-	-	-	-	(10,806,485)	
	-	86,856,166	-	3,434,436	-	-	-	90,290,602	
	-	210,856,166	-	3,434,436	-	-	-	214,290,602	
International Institution Investment Fund									
FIIISF-Small Business Account	-	228,100,000	-	96,900,000	-	-	-	325,000,000	None
FIIISF-Trade Facilitation Program	-	161,750,000	-	-	-	-	-	161,750,000	None
Less: Accumulated impairment	-	(161,750,000)	-	-	-	-	-	(161,750,000)	
	-	-	-	-	-	-	-	-	
FIIISF-Small Business Account-Phase II	-	135,600,000	-	195,060,000	-	-	-	330,660,000	None
MIF-Specialized Financial Intermediary Development Fund	-	476,300,000	-	-	-	-	-	476,300,000	None
	-	840,000,000	-	291,960,000	-	-	-	1,131,960,000	
		\$ 1,050,856,166		\$ 295,394,436				\$ 1,346,250,602	

International Cooperation and Development Fund
Statement of Changes in Fixed Assets
For the Year Ended December 31, 2010

(Expressed in NT\$, except as indicated)

	Beginning Balance	Acquisition	Disposal	Ending Balance
Cost	\$ 28,701,761	\$ 2,825,505	(\$ 3,327,959)	\$ 28,199,307
Mechanical equipment	2,548,400	149,075	(55,000)	2,642,475
Communication & transportation equipment	3,464,152	921,054	(66,100)	4,319,106
Miscellaneous equipment	1,875,231	101,037	-	1,976,268
Leasehold improvements	36,589,544	\$ 3,996,671	(\$ 3,449,059)	37,137,156
Accumulated depreciation				
Mechanical equipment	12,581,474	\$ 3,090,100	(\$ 2,759,807)	12,911,767
Communication & transportation equipment	895,528	215,070	(48,125)	1,062,473
Miscellaneous equipment	2,075,987	325,131	(55,083)	2,346,035
Leasehold improvements	104,176	319,295	-	423,471
	15,657,165	\$ 3,949,596	(\$ 2,863,015)	16,743,746
Net book value	\$ 20,932,379			\$ 20,393,410

Listado de los proyectos de cooperación del año 2010

África			
Nombre del país	Título del proyecto	Departamentos de ayuda	Tipo
Reino de Swazilandia	Plan de mejora granja lechera real	Agricultura, forestal y pesca	Asistencia técnica
	Proyecto de marketing y producción agrícola	Agricultura, forestal y pesca	Asistencia técnica
	Programa de formación profesional	Formación profesional	Asistencia técnica
	Servicios médicos	Salud	Asistencia técnica
	Proyecto de cooperación técnica para la potabilización de agua	Abastecimiento de agua y saneamiento	Asistencia técnica
	Servicio voluntario en el extranjero	Abastecimiento de agua y saneamiento	Asistencia técnica
Gambia	Proyecto de desarrollo de acuicultura	Agricultura, forestal y pesca	Asistencia técnica
	Proyecto para quintuplicar la producción de arroz	Agricultura, forestal y pesca	Asistencia técnica
	Proyecto para promocionar la producción de frutas y verduras	Agricultura, forestal y pesca	Asistencia técnica
	Programa de educación y formación profesional	Formación profesional	Financiación
	Programa de microcréditos	Banca y Servicios Financieros	Financiación
	Fondo de cooperación para la educación técnica y profesional	Formación profesional	Donativos
Santo Tomé y Príncipe	Servicio voluntario en el extranjero	Información / Información y Comunicación	Asistencia técnica (voluntariado)
	Proyecto de granja-gestión integral de agricultura y ganadería	Agricultura, forestal y pesca	Asistencia técnica
	Proyecto de desarrollo de las TIC	Información / Información y Comunicación	Asistencia técnica
	Reactivación del plan de desarrollo rural sostenible	Agricultura, forestal y pesca	Asistencia técnica
	Proyecto de gestión integral de agricultura y ganadería (proyectos de cría de animales)	Agricultura, forestal y pesca	Asistencia técnica
Burkina Faso	Servicios médicos	Salud	Asistencia técnica
	Proyecto de préstamos en zona rural	Banca y Servicios Financieros	Financiación
Sudáfrica	Pequeños agricultores de Sudáfrica	Banca y Servicios Financieros	Financiación

Asia y el Pacífico			
Nombre del país	Título del proyecto	Departamentos de ayuda	Tipo
Papua Nueva Guinea	Plan de producción de alimentos	Agricultura, forestal y pesca	Asistencia técnica
República de Tuvalu	Desarrollo de Cultivos Hortícolas	Agricultura, forestal y pesca	Asistencia técnica
	Proyecto piscifactoría en las Islas Vaitupu	Agricultura, forestal y pesca	Asistencia técnica
República de Palaos	Programa de Horticultura	Agricultura, forestal y pesca	Asistencia técnica
	Servicio voluntario en el extranjero	Protección general del medio ambiente Salud, comunicaciones / información y comunicaciones	Asistencia técnica (voluntariado)
Las Islas Salomón	Plan de Desarrollo Integral de la Agricultura	Agricultura, forestal y pesca	Asistencia técnica
	Programa de Préstamos en zona rural	Banca y Servicios Financieros	Financiación
	Programa de Acuicultura	Agricultura, forestal y pesca	Asistencia técnica
	Programa de Ganadería	Agricultura, forestal y pesca	Asistencia técnica
Las Islas Marshall	Programa de Cultivos Hortícolas (flores, hortalizas y árboles frutales)	Agricultura, forestal y pesca	Asistencia técnica
	Proyecto de fondo rotatorio de microcréditos	Banca y Servicios Financieros	Donativos
	Programa de capacitación técnica	Programa de formación profesional	Asistencia técnica
Fiji	Servicio voluntario en el extranjero	Gobierno y la sociedad civil	Asistencia técnica (voluntariado)
	Plan de desarrollo de la industria avícola	Agricultura, forestal y pesca	Asistencia técnica
	Promoción de cultivo de frutas y verduras tropicales	Agricultura, forestal y pesca	Asistencia técnica
Indonesia	Plan de gestión de agronegocios	Agricultura, forestal y pesca	Asistencia técnica
	Sistema de préstamos a través de cooperativa rural	Banca y Servicios Financieros	Financiación
Nauru	Programa de Ganadería	Agricultura, forestal y pesca	Asistencia técnica
	Programa de Horticultura	Agricultura, forestal y pesca	Asistencia técnica
	Proyecto pionero de desarrollo de las finanzas	Banca y Servicios Financieros	Donativos
	Servicio voluntario en el extranjero	Salud, agricultura y silvicultura, pesca y educación	Asistencia técnica (voluntariado)

Kiribati	Proyecto de renovación del aeropuerto internacional de Bonriki	Transporte y almacenamiento	Financiación
	Programa de Acuicultura	Agricultura, forestal y pesca	Asistencia técnica
	Programa de Horticultura	Agricultura, forestal y pesca	Asistencia técnica
	Programa de Ganadería	Agricultura, forestal y pesca	Asistencia técnica
	Servicio voluntario en el extranjero	Salud	Asistencia técnica (voluntariado)
Tailandia	Servicio voluntario en el extranjero	Educación	Asistencia técnica (voluntariado)
La India	Fondo de Inversión Privado BTS de la India	Sector de la producción	Inversiones
Plan regional de cooperación	Proyectos de equipos médicos	Salud pública	Asistencia técnica

Centroamérica

Nombre del país	Título del proyecto	Departamentos de ayuda	Tipo
Guatemala	Plan de desarrollo y comercialización de cultivos agrícola: Exportación de verduras	Agricultura, forestal y pesca	Asistencia técnica
	Plan de desarrollo del cultivo de bambú	Agricultura, forestal y pesca	Asistencia técnica
	Proyecto de transformación y comercialización de los cultivos hortícolas: Procesamiento	Agricultura, forestal y pesca	Asistencia técnica
	Proyecto de Desarrollo de la Acuicultura	Agricultura, forestal y pesca	Asistencia técnica
	Proyecto venta de papayas en EE.UU.	Comercio	Asistencia técnica
	Programa de asesoramiento para las PYMES	Comercio	Asistencia técnica
	Proyecto de Cooperación Tecnológica y Ciencias de la Información	Comunicación / Información	Asistencia técnica
	Programa de préstamos a estudiantes para la financiación de sus estudios BCIE	Formación Profesional	Financiación
	Proyecto de transferencia de financiación para las microempresas y PYMES de CentroaméricaBCIE	Banca y Servicios Financieros	Financiación
	Asistencia técnica para la aplicación del comercio electrónico en Centroamérica en 2010	Comunicación / Información	Asistencia técnica
Honduras	Curso de gestión de ríos y deslizamientos de tierras en Guatemala (en español)	Formación General	Asistencia técnica (Talleres)
	Proyecto de renovación y mantenimiento de acuicultura de la tilapia en colaboración con organización guatemalteca	Otras infraestructuras y servicios sociales	Asistencia técnica
	Asistencia técnica para la aplicación del comercio electrónico en Centroamérica en 2010	Comunicación / Información	Asistencia técnica
	Programa de Acuicultura	Agricultura, forestal y pesca	Asistencia técnica
	Plan de gestión y comercialización agrícola	Agricultura, forestal y pesca	Asistencia técnica
	Plan de Cultivos	Agricultura, forestal y pesca	Asistencia técnica
	Proyecto de cría de cerdos	Agricultura, forestal y pesca	Asistencia técnica
	Diseño y Construcción de infraestructura social con el Fondo para la Transformación Social BCIE (1) (2)	Banca y Servicios Financieros	Financiación
	Plan de Fomento de la Educación y la Información	Educación	Financiación
	Programa de préstamos a estudiantes para la financiación de sus estudios BCIE	Formación Profesional	Financiación
Belice	Proyecto de transferencia de financiación para las microempresas y PYMES de CentroaméricaBCIE	Banca y Servicios Financieros	Financiación
	Servicios de consultoría certificada CDM en tecnología del gas	Sensibilización hacia el desarrollo	Asistencia técnica
	Servicio voluntario en el extranjero	Educación	Asistencia técnica (voluntarios)
	Proyecto TIC	Comunicación/Información y Comunicación	Asistencia técnica
Belice	Proyecto de Promoción de Cultivos Hortícolas	Agricultura, forestal y pesca	Asistencia técnica
	Plan de producción de arroz	Agricultura, forestal y pesca	Asistencia técnica
	Proyecto de Procesamiento de Alimentos	Agricultura, forestal y pesca	Asistencia técnica
Nicaragua	Programa de Préstamos para pequeños agricultores para la exportación de papaya	Agricultura	Financiación
	Proyecto de producción integral de horticultura	Agricultura, forestal y pesca	Asistencia técnica
	Proyecto de Mejora de la Producción de Ganadería	Agricultura, forestal y pesca	Asistencia técnica
	Plan de fomento y comercialización agrícola	Agricultura, forestal y pesca	Asistencia técnica
	Programa de Mejora de la producción de arroz	Agricultura, forestal y pesca	Asistencia técnica

Nicaragua	Diseño y Construcción de infraestructura social con el Fondo para la Transformación Social BCIE (1) (2)	Infraestructura social	Financiación
	Programa de préstamos a estudiantes para la financiación de sus estudios BCIE	Formación Profesional	Financiación
	Proyecto BCIE de transferencia de financiación para las microempresas y PYMES en Centroamérica (1) (2)	Banca y Servicios Financieros	Financiación
	Fondo de Desarrollo de Instituciones Financieras-Proyecto de préstamos para el mejoramiento de las viviendas en los hogares de bajos ingresos en Nicaragua	Banca y Servicios Financieros	Financiación
	Fondo de Desarrollo de Instituciones Financieras: Proyecto para mejorar los servicios financieros de las micro y pequeñas empresas en Nicaragua	Banca y Servicios Financieros	Financiación
	Segunda fase del proyecto de recuperación agrícola	Agricultura	Financiación
	Proyecto de mejora de la sostenibilidad ambiental en Nicaragua con el uso de Sistemas de Información Geográfica 2010 (SIG)	Protección general del medio ambiente	Asistencia técnica
	Servicio voluntario en el extranjero	Educación	Asistencia técnica (voluntarios)
El Salvador	Proyecto de Formación Profesional	Formación Profesional	Asistencia técnica
	Fondo de Desarrollo de Instituciones Financieras-plan de mejora de la autonomía financiera profesional para instituciones de microfinanciación	Banca y Servicios Financieros	Financiación
	Programa de Préstamos para pequeños agricultores:cultivo de tilapia	Agricultura, forestal y pesca	Financiación
	Programa de Préstamos para pequeños agricultores-cultivo de camarón	Agricultura, forestal y pesca	Financiación
	Programa de Préstamos para pequeños agricultores-Las frutas tropicales y hortalizas	Agricultura, forestal y pesca	Financiación
	Fondo de Desarrollo de Instituciones Financieras-Plan de mejora de la autonomía financiera para las instituciones de microfinanciación	Banca y Servicios Financieros	Financiación
	Proyecto de la reducción de los riesgos de la contaminación ambiental	Abastecimiento de agua y saneamiento	Financiación
	Proyecto de transferencia de financiación para las microempresas y PYMES de CentroaméricaBCIE	Banca y Servicios Financieros	Financiación
	Programa de préstamos a estudiantes para la financiación de sus estudios BCIE	Formación Profesional	Financiación
	Proyecto de limpieza y sistema de recursos hídricos	Abastecimiento de agua y saneamiento	Asistencia técnica
Panamá	Servicio voluntario en el extranjero	Educación	Asistencia técnica (voluntarios)
	Proyecto de asistencia técnica en energía renovable y recursos hídricos	Agricultura, forestal y pesca	Asistencia técnica
	Programa de préstamos para pequeños agricultoresPréstamos para barcos de pesca	Agricultura, forestal y pesca	Financiación
Costa Rica	Servicio voluntario en el extranjero	Protección general del medio ambiente, Educación	Asistencia técnica (voluntarios)
	Proyecto de transferencia de financiación para las microempresas y PYMES de CentroaméricaBCIE	Banca y Servicios Financieros	Financiación
Plan regional de cooperación	Fondo de Instituciones Financieras para el Desarrollo	Banca y Servicios Financieros	Financiación

América del Sur

Nombre del país	Título del proyecto	Departamentos de ayuda	Tipo
Ecuador	Programa de Formación Profesional	Formación Profesional	Asistencia técnica
	Fondo de Desarrollo de Instituciones Financieras-para aumentar la participación en el sistema financiero de las de pequeñas empresas del sector rural	Banca y Servicios Financieros	Financiación

Paraguay	Proyecto de gestión e inversión de zona industrial	Industria, minería y construcción	Asistencia técnica / Financiación
	Proyecto de marketing y producción de cultivos hortícolas	Agricultura, silvicultura y pesca	Asistencia técnica
	Proyecto de piscicultura	Agricultura, silvicultura y pesca	Asistencia técnica
	Proyecto de cría de cerdos	Agricultura, silvicultura y pesca	Asistencia técnica
Plan regional de cooperación	Proyecto de envío de equipo médico	Salud	Asistencia técnica
	Premio Internacional a la Visión e Innovación Empresarial	Educación	Asistencia técnica

El Caribe

Nombre del país	Título del proyecto	Departamentos de ayuda	Tipo
República Dominicana	Proyecto de desarrollo, producción y comercialización de artesanías de bambú	Agricultura, silvicultura y pesca	Asistencia técnica
	Proyecto de cooperación técnica en varias plataformas industriales	Industria, minería y construcción	Asistencia técnica
	Programa de Horticultura	Agricultura, silvicultura y pesca	Asistencia técnica
	Plan de fomento, producción y mejora de las variedades de cultivos	Agricultura, silvicultura y pesca	Asistencia técnica
	Programa de Acuicultura	Agricultura, silvicultura y pesca	Asistencia técnica
	Construcción nacional y desarrollo de la República de China: curso para la élite joven de República Dominicana (en español)	Formación general	Asistencia técnica (talleres)
	Planes para enviar profesores de chino	Educación	Asistencia técnica (voluntarios)
Haití	Proyecto de marketing y producción de arroz	Agricultura, silvicultura y pesca	Asistencia técnica
	Programa de Acuicultura	Agricultura, silvicultura y pesca	Asistencia técnica
	Proyecto de artesanía de bambú, y plantación de bambú, frutas y hortalizas	Agricultura, silvicultura y pesca	Asistencia técnica
	Proyecto de cría de pollos	Agricultura, silvicultura y pesca	Asistencia técnica
	Proyecto de Desarrollo de Cultivos Alimentarios	Agricultura, silvicultura y pesca	Asistencia técnica
	Proyecto de reducción de la brecha digital	Comunicación / Información y Comunicación	Asistencia técnica
San Vicente	Proyecto de donación de arroz por el huracán TOMAS	Desarrollo de la ayuda alimentaria / Asistencia en la seguridad alimentaria y otros artículos	Asistencia técnica
	Proyecto de formación para los trabajadores basado en ladrillo de barro	Ayuda para la reconstrucción	Asistencia técnica
	Proyecto de capacitación en artesanía de bambú y asesoramiento en producción agrícola	Ayuda para la reconstrucción	Asistencia técnica
	Proyecto de transporte de mercancías de emergencia por terremoto	Ayuda humanitaria	Asistencia técnica
	Plan de Emergencia Médica por Terremoto	Ayuda humanitaria	Asistencia técnica
	Plan de liquidez de emergencia (AYUDA)	Banca y Servicios Financieros	Asistencia técnica
San Cristóbal y Nieves	Programa de Desarrollo Agrícola y Hortícola	Agricultura, silvicultura y pesca	Asistencia Técnica
	Segunda fase de los microcréditos	Banca y Servicios Financieros	Financiación
	Servicio voluntario en el extranjero	Salud, comunicación / Información y comunicación	Asistencia técnica (voluntarios)
Santa Lucía	Programa de Desarrollo Agrícola y Hortícola	Agricultura, silvicultura y pesca	Asistencia técnica
	Plan de Desarrollo de Procesamiento de Alimentos	Agricultura, silvicultura y pesca	Asistencia técnica
	Proyecto de las TIC	Comunicación / Información y Comunicación	Asistencia técnica
	Segunda fase de los microcréditos	Banca y Servicios Financieros	Financiación
	Servicio voluntario en el extranjero	Comunicación / Información y Comunicación	Asistencia técnica (voluntarios)
Plan regional de cooperación	Proyecto de promoción y cultivo de frutas y hortalizas	Agricultura, silvicultura y pesca	Asistencia técnica
	Plan de Desarrollo Integral de peces de agua dulce	Agricultura, silvicultura y pesca	Asistencia técnica
	Proyecto de cultivo de plantas	Agricultura, silvicultura y pesca	Asistencia técnica
	Plan de cooperación con las TIC	Comunicación/Información y Comunicación	Asistencia Técnica
	Servicio voluntario en el extranjero	Salud, protección general del medio ambiente, educación	Asistencia técnica (voluntarios)
	Fondo de Instituciones Financieras para el Desarrollo	Banca y Servicios Financieros	Inversiones

Europa Central y Oriental, Asia Central y Occidental			
Nombre del país	Título del proyecto	Departamentos de ayuda	Tipo
Bahréin	Proyecto de cooperación para diseño del paisaje y embellecimiento urbano	Agricultura, silvicultura y pesca	Asistencia Técnica
	Proyecto de Seguridad Alimentaria y Desarrollo de Cultivos Hortícolas y Agrícolas	Agricultura, silvicultura y pesca	Asistencia Técnica
Arabia Saudita	Proyecto de Cooperación Técnica Agrícola-Programa de Acuicultura	Agricultura, silvicultura y pesca	Asistencia Técnica
	Proyecto de cooperación tráfico TCP	Servicios económicos y otras infraestructuras	Asistencia Técnica
Turquía	Proyecto de cuentas para pequeños negocios del fondo de inversión especial del BERD: Proyecto del Banco de PréstamosGaranti de Turquía	Servicios bancarios y financieros	Financiación
	Segunda fase del proyecto de cuentas para pequeños negocios del fondo de inversión especial del BERD: Programa de financiación de las PYMES VakifBank de Turquía	Servicios bancarios y financieros	Financiación
	Segunda fase del proyecto de cuentas para pequeños negocios del fondo de inversión especial del BERD-Proyecto del Banco de PréstamosGaranti de Turquía	Servicios bancarios y financieros	Financiación
	Segunda fase del proyecto de cuentas para pequeños negocios del fondo de inversión especial del BERD:Programa de financiación para microempresas y pymesdel Banco Danniz de Turquía	Servicios bancarios y financieros	Financiación
Azerbaiyán	Segunda fase del proyecto de cuentas para pequeñas empresas del fondo de inversión especial del BERD: Banco de Bakú	Servicios bancarios y financieros	Financiación
	Segunda fase del proyecto de cuentas para pequeños negocios del fondo de inversión especial del BERD: Proyecto de préstamos para pequeñas empresas de Azerbaiyán-Banco de Respublika	Servicios bancarios y financieros	Financiación
Mongolia	Programa de becas para niños pobres en Mongolia	Educación	Asistencia técnica (becas)
Bielorrusia	Financiación de las PYMES	Banca y Servicios Financieros	Financiación
Plan regional de cooperación	Fondo Especial de Inversiones del BERD: Proyecto de cuentas para la pequeña empresa	Banca y Servicios Financieros	Inversiones
	Segunda fase del proyecto de cuentas para pequeñas empresas del fondo de inversión especial del BERD	Banca y Servicios Financieros	Inversiones

Programa de cooperación regional			
	Título del proyecto	Departamentos de ayuda	Tipo
Programa de cooperación regional	Inversiones Extranjeras y Desarrollo S.L.	Transporte y almacenamiento	Inversiones
	Proyecto de capacitación del personal médico en los países amigos	Salud	Asistencia técnica
	La asistencia humanitaria y el Fondo de Cooperación (Mercy Corps)	Ayuda para la reconstrucción, ayuda humanitaria	Asistencia técnica
	Proyecto de talleres de capacitación de la élite internacional	Formación general	Asistencia técnica(talleres)
	Programa de becas de formación para estudiantes extranjeros de la élite internacional	Becas	Asistencia técnica (becas)
	Servicio diplomático sustitutorio al militar	Salud / Comunicación / Información y comunicación / Agricultura, silvicultura y pesca /	Sustitución servicio militar

Proyectos de colaboración con organizaciones internacionales, ONGs y organismos de desarrollo bilateral en 2010

International Organizations				
	Nombre de la organización	Título del proyecto	Departamentos de ayuda	Tipo
Organizaciones Internacionales	Banco Europeo de Reconstrucción (BERD)	BERD-Proyecto de inversión en Taipei-cuentas para la pequeña empresa	Servicios bancarios y financieros	Inversiones
		Segunda fase del proyecto de cuentas para la pequeña empresa del fondo de inversión del BERD	Servicios bancarios y financieros	Inversiones
		Proyecto de becas para la formación de estudiantes extranjeros de la élite internacional	Becas	Asistencia técnica(becas)
	Banco Centroamericano de Integración Económica (BCIE)	BCIE Proyecto de transferencia de financiación para las microempresas y pymes en Centroamérica	Banca y Servicios Financieros	Financiación
		BCIE Fondo Especial de Transformación Social	Infraestructura social	Financiación
		Fondo Especial para el Programa de Préstamos de Transformación Social del BCIE (II)	Servicios bancarios y financieros	Financiación
		Programa de préstamos a estudiantes para enseñanza técnica y profesional del BCIE	Formación Profesional	Financiación
		Fondo de Desarrollo para la Educación Técnica y Profesional en Centroamérica Centralde Taiwan/CDF	Formación Profesional	Donativos
	Banco Interamericano de Desarrollo (BID)	Servicio de Asesoría del Fondo de Instituciones Financieras para el Desarrollo	Multisectorial	Donativos
		Proyecto de reducción de las zonas de riesgo por contaminación en El Salvador	Banca y Servicios Financieros	Inversiones
Banco Asiático de Desarrollo (BAD)	Proyecto de reducción de las zonas de riesgo por contaminación en El Salvador	Abastecimiento de agua y saneamiento	Financiación	
Banco Asiático de Desarrollo (BAD)	Fondo de Inversión Privado BTS de La India	Sector de la producción	Inversiones	
Organización de los Estados Americanos (OEA) y Fundación empresarial para jóvenes americanos (YABT)	Premio Internacional a la Visión e Innovación Empresarial		Asistencia Técnica	
Banco de Desarrollo de África Meridional (DBSA)	Pequeños agricultores del Sur de África	Banca y Servicios Financieros	Financiación	
Organizaciones no gubernamentales	Comida para los pobres (Food For The Poor)	Proyecto de promoción, mejora y producción de horticultura/ Proyecto de fomento de árboles frutales tropicales en región occidental	Agricultura, silvicultura y pesca	Asistencia Técnica
		Proyecto de promoción, mejora y producción de horticultura/ Proyecto de centros de horticultura multifuncional	Agricultura, silvicultura y pesca	Asistencia Técnica
		Programa de Acuicultura	Agricultura, silvicultura y pesca	Asistencia Técnica
		Proyectos de reducción de la brecha digital	Comunicación/ Información y comunicación	Asistencia Técnica
	Mercy Corps	Fondo de cooperación para la asistencia humanitaria	Asistencia humanitaria para reconstrucción	Asistencia Técnica
	Visión Mundial	Programa de becas para niños pobres en Mongolia	Educación	Asistencia Técnica
		Sistema de agua y programa de salud	Abastecimiento de agua y saneamiento	Asistencia Técnica
		Proyecto de entrega de suministros de emergencia a Haití	Ayuda humanitaria	Asistencia Técnica
Organismos bilaterales de ayuda	Inversión Suiza para Mercados Emergentes (SIFEM)	Fondo de Inversión Privado BTS de La India	Sector de la producción	Inversiones
	Compañía Belga de Inversión para los Países en Desarrollo (BIO)	Fondo de Inversión Privado BTS de La India	Sector de la producción	Inversiones
	Corporación de Desarrollo del Commonwealth (CDC)	Fondo de Inversión Privado BTS de La India	Sector de la producción	Inversiones

Distribución General de los Proyectos de Cooperación al Desarrollo en 2010

América Latina y el Caribe

1	Belice	■	
2	Ecuador	■	
3	El Salvador	■	■
4	Guatemala	■	■
5	Honduras	■	■
6	Nicaragua		■
7	República Dominicana	■	■
8	Haití		■

Asia y el Pacífico

11	India	■	■	■
12	Mongolia		■	
13	Nauru	■		
14	Pakistán			■

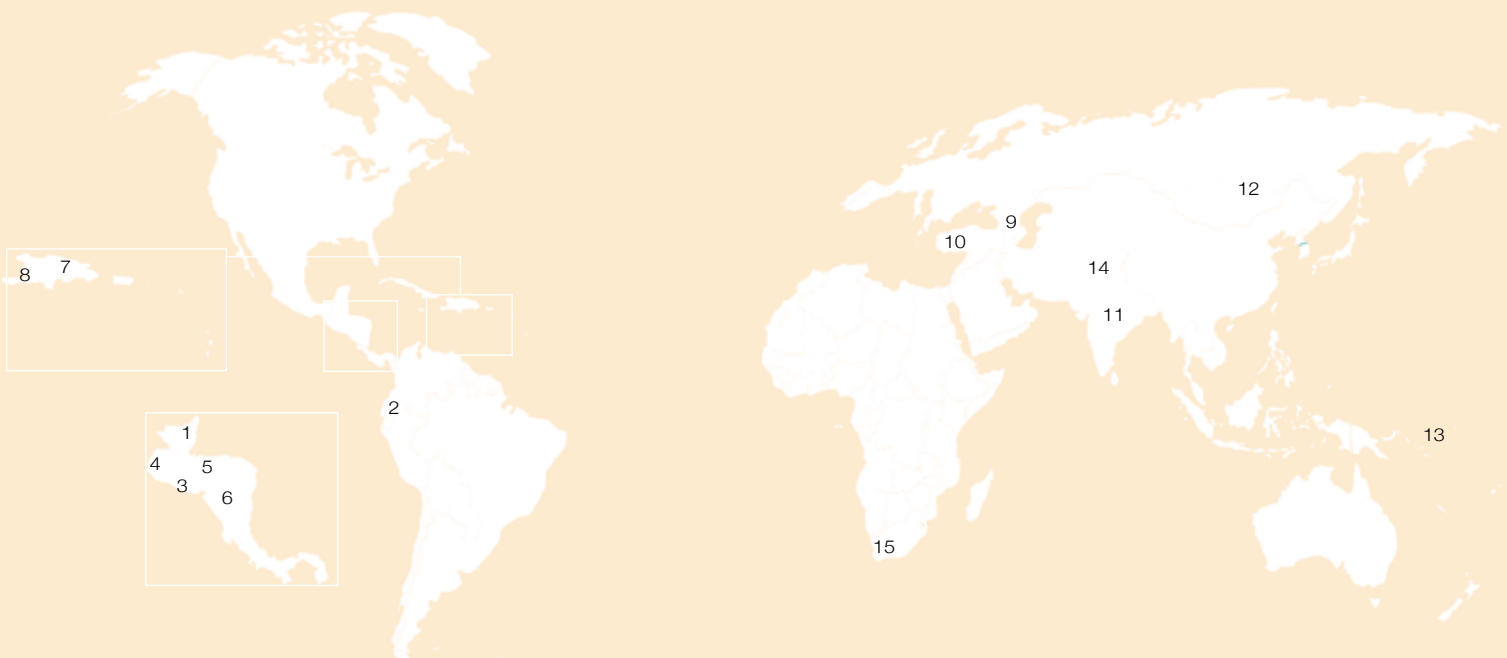
Europa Central y Oriental y Asia Central

9	Azerbaiyán	■	
10	Turquía	■	

África

15	Sudáfrica	■	
----	-----------	---	--

■ organizaciones internacionales ■ agencias de ayuda bilateral ■ organizaciones no gubernamentales





Fondo de Cooperación y Desarrollo Internacional

TaiwanICDF valora el profesionalismo en su búsqueda de la prosperidad y los beneficios mutuos. Su logotipo representa brotes nuevos, simbolizando nuestras principales áreas de trabajo. El color verde es reflejo de nuestro énfasis en la importancia de la agricultura para erradicar la pobreza y el hambre, como así también nuestra creciente preocupación por un desarrollo verdaderamente sostenible; el color azul representa nuestro uso de la tecnología y las innovaciones para disminuir la brecha digital e incentivar el crecimiento industrial. Las letras en blanco son símbolo de nuestros esfuerzos para paliar la carencia de servicios de salud pública en países amigos. TaiwanICDF, como dedicada organización de cooperación internacional del país, está determinada a cumplir con su papel en la comunidad internacional, asegurándose de construir un mundo mejor y un futuro más prometedor.

Fondo de Cooperación y Desarrollo Internacional Anuario 2010

Editor	Timothy C.T. Yang
Comité editorial	Tao Wen-lung, Lee Pai-po, Morgan C.P. Chao, Clifford Li, Yeh Chang-ching, Wang Hung-tzu, Hsu Hui-wen, Chen Ai-chen, Alex Shyy, Stephen J.H. Lee, Wu Tai-sheng, Lan Chou-sheng, Jonathan S.H.Liu and Ma Wei-chung
Editora administrativa	Wu Tai-sheng
Editores ejecutivos	Phil Barber, Su Yi-chung, Calvin Chu
Diseño artístico	Chou Ya-fen
Publicado por el	Fondo de Cooperación y Desarrollo Internacional 12-15F, No.9, Lane 62, Tien Mou West Rd. Taipei, 11157, Taiwan Tel: 886-2-2873-2323 Fax: 886-2-2876-6466~7 www.icdf.org.tw
Créditos fotográficos	Chou Ya-fen (p. 3 izquierda, medio; p. 9; p. 22; p. 48), Cathy Chen (p. 63 izquierda), Liu Yu-lun (p. 65 izquierda), Yen Ming-horn (p. 66 izquierda), Wu Ming-da (p. 51; p. 67 izquierda), Taiwan Panorama (p. 31), Universidad Médica de Taipei (p. 38) and the Taiwan International Cooperation Alliance (p. 39). Austin Walker (cubrir)

* Fotos restantes pertenecientes a equipos técnicos en el extranjero y personal de organizaciones cooperantes